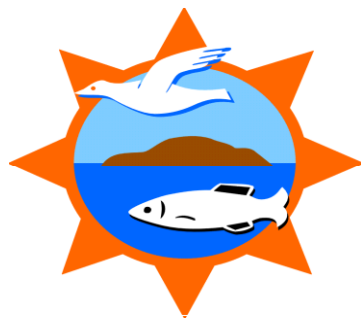


# BRÄNDÖ KOMMUN

## BOKSLUT OCH VERKSAMHETSBERÄTTELSE

2018



## INNEHÅLLSFÖRTECKNING

1	VÄSENTLIGA HÄNDELSER I VERKSAMHETEN OCH EKONOMIN..	1
1.1	Kommundirektörens översikt.....	1
1.2	Utvecklingen i det egna ekonomiområdet.....	6
1.3	Kommunens organisation.....	8
1.4	Kommunens personal.....	9
1.5	Bedömning av de viktigaste riskerna och osäkerhetsfaktorerna samt andra faktorer som kan inverka på verksamheten.....	10
1.6	Redogörelse för den interna tillsynen.....	11
2	EKONOMISK ÖVERSIKT.....	13
2.1	Resultaträkning och nyckeltal.....	13
2.2	Finansieringsanalys och nyckeltal.....	14
2.3	Balansräkning och nyckeltal.....	16
2.4	Styrelsens förslag till åtgärder.....	19
3	BUDGETUTFALL.....	20
3.1	Budgetutfall per resultatområde.....	20
3.2	Driftsekonomidelens utfall.....	66
3.3	Resultaträkningsdelens utfall.....	67
3.4	Investeringsdelens utfall.....	69
3.5	Finansieringsdelens utfall.....	70
3.6	Sammanställning av avskrivningar.....	71
4.	BOKSLUTSSCHEMAN.....	73
4.1	Resultaträkning.....	73
4.2	Finansieringsanalys.....	74
4.3	Balansräkning.....	75
5.	NOTER TILL BOKSLUTET.....	76
5.1	Noter angående upprättande av bokslutet.....	76
5.2	Noter till resultaträkningen.....	76
5.3	Noter till balansräkningen.....	80
5.3	Noter angående säkerheter och ansvarsförbindelser.....	82
6.	FÖRTECKNING ÖVER ANVÄNDA BOKFÖRINGSBÖCKER OCH VERIFIKATSLAG.....	83
7.	BOKSLUTETS DATERING OCH UNDERSKRIFTER.....	84
8.	REVISORSPÅTECKNING.....	84



# 1. VÄSENTLIGA HÄNDELSER I VERKSAMHETEN OCH EKONOMIN

## 1.1 Kommundirektörens översikt

Brändö kommuns verksamhet har under 2018 mycket handlat om ÅLR:s och lagtingets kommunindelingslagstiftning. Hur bemöta hotet /utmaningen (hur man ser på saken) med tanke på invånarnas bästa. I dagens läge kan kommunen inte se några större vinster med sammanläggningen. Brändö "tvingas" (ref. till kommunens utlåtanden och resultatet av folkomröstningen hösten 2017) enligt lagstiftningen gå samman med Föglö, Kumlinge, Kökar och Sottunga till en skärgårdskommun senast fr.o.m. 01.01.2022. Utöver den påtvingade sammanslagningen pågår diskussionen om KST d.v.s. kommunernas socialtjänst. Båda "reformerna" innebär sannolikt kännbara ändringar för kommunernas invånare och företag och för de anställda.

Parallellt pågår fortsatta diskussioner och beslut rörande framtida satsningar och åtgärder som behövs för att förverkliga kommunens vision och målsättning att öka antalet invånare till minst 500 år 2021 (ekonomiplanen för 2019-2021), 530 år 2023 och minst 560 år 2027. Detta mot bakgrunden av att invånarantalet fortsätter att minska även om siffran har stannat upp runt 450 invånare (+ - 10) de senaste två åren. Antalet barn fortsätter lika oroväckande att minska vilket syns i verksamhetsförutsättningarna för Brändö skola och dagiset Milan. Fullmäktige är dock, ref. till nämnda "dystopier", fortsatt enigt om de stora linjerna och framförallt rörande satsningarna att få flera människor att trivas, bo och flytta till kommunen. Under året en hel del arbete med projekt Kommunikatör/DIP (digital innehållsproducent) för att öka kommunens synlighet och för ökad inflyttning, flera invånare som resultat (se de senaste årens ekonomiplaner). Tyvärr kom inte detta ambitiösa projekt till "skott" av olika orsaker. Behovet av ökad synlighet m.m. finns dock kvar och m.a.o. planerna om ett DIP-projekt om än i något anspråkslösare skala.

En av kommunens största satsningar, bostadsområdet Bellarshamn med 22 tomter, klart september 2014, har marknadsförts flitigt, både på mässor, nätet och med hjälp av fastighetsmäklare. Dags datum, efter dryga 4,5 år, har 8 tomter sålts och byggande av bostäder på 7 av tomterna påbörjats (som på sikt ger ytterligare flera skattebetalare och m.a.o. inkomster, avkastning på satsningen).

Tron finns fortfarande kvar att det går att "vända trenden" och få flera att bosätta sig i kommunen, i skärgården. Det finns alltså människor som utgör en mottrend och vill flytta från städer och tätorter till skärgården. Glöms ofta att det de senaste åren flyttat ca 25–35 personer till kommunen varje år d.v.s. mellan 6–8 % av invånarantalet! Tyvärr flyttar fortfarande ca 20–30 från kommunen och kvoten döda och födda är starkt till den föregående kategorins fördel som förklaring varför invånarantalet inte ännu ökar.

Övriga satsningar och tankar om året;

De stora satsningarna som förverkligats de senaste ca 5–15 åren d.v.s. Brändö skola/bibliotek, Brändöhallen, dagiset Milan, ombyggnader Solkulla, fibernätet m.fl. är väl inkörda. Mottagandet har varit gott och alla är av betydelse för att lyckas med ambitionen att på sikt vända befolkningsutvecklingen i positiv riktning. Kvarstår utmaningen (den ultimata) att få invånarantalet att öka och då framförallt att få flera barnfamiljer att bosätta sig och trivas i kommunen. År 2000 var 22 % av invånarna under 17 år d.v.s. motsvarande snittet i landskapet, medan procenten år 2014 var nere i 12 % jfr. landskapets 19 %. Vargatröst att "utmaningen" delas med övriga skärgårdskommuner.

När de stora satsningarna (hårdvaran) för närvarande i det stora hela är avklarade (under 2018 beslut om att bygga hyresbostäder i Bellarshamn och de fortsatta planerna på DIP, se ovan) har fokuset förflyttats, sen ett par år tillbaka, till hur öka invånarantalet d.v.s. hur få människor att flytta till kommunen. Det gäller att få redan boende i kommunen att trivas men också att göra kommunen ännu attraktivare som vardagsmiljö för kommunens egna ungdomar/unga vuxna, som



bor på annan ort, samt för nya invånare/inflyttare. Den sistnämnda kategorin behövs eftersom det har visat sig vara tämligen svårt att locka ”hem” de egna ungdomarna och andra med rötter/förankring i kommunen (brasklapp; det finns positiva trender det senaste året men fortfarande jämförelsevis få som flyttar tillbaka, d.v.s. framförallt yngre ”återflyttare”). Alla tre kategorier behövs för att visionen om antal invånare skall uppfyllas till år 2021/2023/2027. Under året har det årliga handlingsprogrammet till stora delar förverkligats inom ramen för inflyttningsstrategin (antagen 2012) och fortsättning följer med olika åtgärder år 2019 (andra året i andra 5-årsperioden av ”storsatsning” för att få nya invånare till kommunen, se ekonomiplanen och framförallt planerna på anställande av DIP). Här gäller också att komma ihåg ”small is beautiful”. Alla stimulerande åtgärder måste m.a.o. inte kosta multum (hänger på kreativitet och engagemang, som ex. satsningen på Hållbarhetsfärdplanen för 2018–2040 som antogs hösten 2018).

Övriga större/viktigare beslut och händelser under verksamhetsåret i urval:

- tilläggsbudget I: ökning av driftsutgifterna (införskaffande av hjärtstartare till samtliga byar i ”projekt” Hjärtsäkert Brändö del 1, utökad kollektivtrafik, diverse för Brändö skola), investeringarna (paviljong, lekstuga mm till Milan) totalt netto –41 786 € som resultat – 208 836 € jfr. ordinarie budgets – 166 960 €.
- tilläggsbudget II: ökning/minskning av driftsutgifterna (ökade kostnader för administrationen i form av server, nationellt inomregister m.m, utökade personalkostnader för äldreomsorgen, ny gräsklippare samt diverse strykning som aktier i fastighetsbolag ), ökade ls-andelar ca 158 000 €, investeringar (strukna anslag för branddepå och personhiss till Brändö skola) totalt netto + 103 213 € och som resultat – 105 623 € jfr. ordinarie budgetens – 166 960 €.

Resultatet för året ett överskott om + 39 111 € d.v.s. betydligt bättre än det budgeterade underskottet på – 166 960 € (ordinarie budget!) men kraftigt mindre än 2017 års överskott om 187 593 €. Skillnaden beror i huvudsak på kännbart sämre verksamhetsbidrag om 245 000 € (-2 416 819 € jfr. 2017 års -2 171 445) d.v.s. ”försämrade” drift (inkomsterna minskade med ca 75 000 €, beroende på att bara en tomt såldes på Bellarshamn, personalkostnaderna ökade med ca 41 000 €, köptjänsterna med ca 100 000 €). Skatteinkomsterna ca 20 000 € mindre och landskapsandelarna ca 5000 € mindre (sistnämnda borde ha minskat med totalt ca 140 000 €, men beroende på korrigering, självvårdelse, av ls-stödet för skolan + och justeringsbelopp, blev minskningen marginell).

Kommunen hade på kistbotten 1 484 837 € per 31.12.2018 (jfr. 2017: 1 304 440 €). Kassaläget är m.a.o. mycket gott med tanke på att kommunen har de flesta stora investeringarna gjorda (utöver då bl.a. nya hyresbostäder i Bellarshamn för ca 500 000 € i 2019 års budget) och inte några stora nödvändiga investeringar i kommande års planer (2020-2021).

Skatterna minskade igen och nu till 1 523 028 € jfr. 2017 års 1 543 654 €, en minskning om ca 1,2 %. Skatteinkomsterna är, vilket än en gång bör konstateras, osäkra d.v.s. fluktuationerna kan vara stora mellan åren och är svåra att prognostisera. Gäller framförallt samfundsskatten som från år till år kan variera i storleksordningen 50 000 €. 2017 inflöt det ca 127 000 €, näst mest under åren 2012–2017, medan samfundsskatteinkomsterna för 2018 landade på ca 116 000 €.

Sammantaget beror det goda resultatet (med mycket god kassa) på fortsatt goda skatteinkomster och driftskostnader ”under hyfsad kontroll” och ett ”extra” bidrag för skolan (se ovan om ls-andelarna). Skatteinkomsterna totalt, som påpekats, svåra att budgetera varför bra att ha driftskostnaderna under hyfsad kontroll (inte alltid de heller lätta att budgetera).

Driftsutgifterna bör m.a.o. hållas under uppsikt och driften anpassas till det verkliga behovet av framförallt anställda.



Antalet anställda ökade omräknat i hela tjänster till 32,52 jfr. föregående års 29,53 (2009 ca 32 anställda) vilket syns i framförallt de ökade personalkostnaderna (ca 2,5 %). Ökningen av personal i första hand inom äldreomsorgen (totalt 10,5 från 2017 års 7,5).

Vad gäller personalen (den största resursen men också den största utgiftsposten) kan konstateras bl.a.:

- antal **37** (både heltids- och deltidsanställda) varav kvinnor **29** och män **8**.
- medelåldern **45,5 år** (en minskning med ca 3 år jfr. 2017) och för respektive enhet: Administrationen (bygg, central, skol och social) **53 år**, Brändö skola **40,5 år**, Milan **40 år**, Solkulla **50 år** och övriga (städare m.fl.) **44 år**.
- sjukfrånvaro **859 dagar** jfr. 2017 års 582 (ingen särskild förklaring till den kända ökningen) och "läkarbesöks"frånvaro 66 dagar (ökning med ca 10 % jfr. 2017) avvikande praxis, "förmån", från avtalen p.g.a. det insulära läget d.v.s. hel dag ledigt för att uppsöka läkare m.m. på annan ort även om besöket i sig kort (ex. tandläkarbesök m.m.).
- vård av sjukt barn **12 dagar**, avlönade (minskning med 73 % jfr. 2017).
- utbildning, avlönad (i regel på annan ort d.v.s. en hel dags frånvaro) **57 dagar** (minskning med ca 10 % jfr.2017, varav KD står för 1-2 dagar).
- möten, avlönade (i regel på annan ort d.v.s. en hel dags frånvaro) **31 dagar** (varav KD står för 16 dagar).

Om resultaträkningen ses mera i detalj så kan det konstateras att utfallen för nästan samtliga resultatområden visar en positiv avvikelse d.v.s. nettoutgifterna har, med relativt få (5 resultat-områden av totalt 25) undantag, blivit lägre än budgeterade (ref. till tilläggsbudget II). Procentuellt avviker avfallshanteringen (ca + 270 %) mest vad gäller nettoutgiftsoverskridningar (verksamheten m.a.o. blivit "dyrare"). Av resultatområdena har Fastigheter i eget bruk och Uthyrda fastigheter de största "positiva" avvikelserna med -96 % resp. -69 % (mera inkomster än utgifter) tätt följda av Tillfällig verksamhetsområden med ca -64 % och sedan Närings- och utvecklingsnämnden som ännu en gång kraftigt understigit nettoutgifterna (ca -35 %) och ungefär samma "positiva" avvikelse för Brandskydds- o räddningsverksamhet. Övriga i storleksordningen mindre än -15 % "positivare".

Verksamhetsbidraget försämrades med ca 245 000 €, d.v.s. ökade nettoutgifter för driften, jfr. föregående bokslut med ca 11,3 %.

Årsbidraget (i praktiken "utrymmet" för avskrivningar) försämrades kännbart från ca 481 000 € till ca 326 000 € (obs! att bättre än 2016 när verksamhetsbidraget var 290 000 €). Avskrivningarna hålls även framöver, de närmaste åren, på ungefär samma nivå.

Lånebördan har fortsatt minska under året d.v.s. med ca 30 000 € och uppgick 31.12.2018 till 207 886 € d.v.s. 465 € per invånare. En lånebörda som kan jämföras med att medeltalet i landet är över 2 700 €. Här bör påpekas att av lånebördan så är 85 865 € (ca 190 €/invånare) lån av Kumlinge kommun för stomnätet/fibernätsprojektet. Ett lån som de facto är Kumlinges andel av stomnätet.

Samtliga ovannämnda framgår av de över hela linjen hyfsade nyckeltalen.

Fortsättningsvis gäller mantrat "Den valda vägen, med hänvisning till medvetna men också delvis modiga/annorlunda satsningar, är den enda möjliga om ett trendbrott skall nås d.v.s. en ökning av antalet invånare" (se visionen i ekonomiplanen för 2019 – 2021). Resultatet av satsningarna i form av ett trendbrott/en ökande befolkningssiffra, bör ses inom 3-4 år (en bit in på 2020-talet, har skjutits fram varje år men trendbrottet, en början, kan med en viss förhoppning skönjas i.o.m. att



invånarantalet de två-tre senaste åren hållit sig inom gaffeln 440 – 460 personer, d.v.s. verkar som minskningen har avstannat, åtminstone för tillfället; mot bakgrunden att befolkningen i ett ca 25-årigt perspektiv minskat från ca 530 till dagens dryga 440 d.v.s. med ca 17 % och idag är lägst någonsin). En glädjande trend är att antalet inflyttade, nya invånare, de senaste 10 åren varierat mellan 25–35. En bra siffra jfr. övriga skärgårdskommuner. Att invånarantalet inte ökar beror framförallt på att mortaliteten ligger i spannet 5–10 personer medan det årligen föds ca 1–2 barn.

Hot finns fortfarande när det gäller kommunens viktigaste sysselsättande näringar d.v.s. sjöfarten och framförallt fiskodlingsnäringen (ny vattenlag under beredning våren 2019) På sikt finns det inte några näringar med motsvarande sysselsättande effekt i kommunen. Fiskodlingen torde trots aktiv lokal ”oförståelse”, läs ÅLR, ha en framtid medan sjöfarten dessvärre vad gäller arbetsplatser sannolikt fortsätter att minska i betydelse (den ökade automatiseringen samt utflaggingen). Dock underlättar och möjliggör fibernätet arbete på distans. Fibern bör därför marknadsföras som ett medel när det gäller att utöka möjligheterna att få utkomst och därmed också möjligheten att bo stadigvarande i kommunen. Detta gäller både in- och återflyttning (bl.a. studeranden). Fibern (klar 2009) är en satsning, både kostsam och arbetsdryg, vars verkan är svår att direkt påvisa men som antagligen är av kännbar betydelse. På sikt kan turistnäringen, om generationsväxlingarna lyckas och säsongen förlängs, generera nya arbetsplatser.

Som hot vad gäller ekonomin bör tillsvidare uppfattas den av lagtinget omfattade kommunindelningen/strukturen hösten 2018 också om den av allt flera inte längre tolkas som tvingande/definitiv. Detta utgående från Brändös klart bättre ekonomi än de övriga kommunernas förutom Föglös i den tänkta nya skärgårdskommunen. Lagstiftningen innebär också ett hot mot den service, intressebevakning och utveckling som kommunen idag kan erbjuda sina invånare på hyfsad nivå (subjektiv, men uppfattningen).

Kommunernas socialtjänst (KST) som skall träda i kraft fr.o.m. år 2021 och den under bearbetning varande nya socialvårdslagstiftningen kan försämra tillgängligheten av vissa av de sociala tjänster som idag erbjuds i kommunen och innebära ökade kostnader för kommunen. För närvarande ligger dock arbetet med KST på is (diskussion pågår om korrelering med kommunindelningen).

Landskapet har också minskat landskapsandelarna till kommunerna (finns också några vinnare) fr.o.m. 2018 med ca 10 % d.v.s. ca 4 miljoner. Brändö kommun drabbas andra året d.v.s. 2019 genom en minskning av ls-andelarna med ca 75 000 €. Därefter fasas minskningen ut så att Brändö fr.o.m. 2021 får ungefär samma i ls-andelar som år 2017.

Också färjtrafiken är satt under ständig press också om tiderna inte längre kan uppfattas som ”ekonomiskt svåra” ref. till att landet lever i en relativ högkonjunktur. Utan en ”tillräcklig” trafik i antal optimala turer och kapacitet blir det ännu svårare att hålla kvar invånarna och locka nya. Detta med tanke på att den försämrats framförallt mot fastlandet och de pågående diskussionerna om ”korttrutt” över Kumlinge som kan medföra en ”bökgigare” men inte tidsmässigt kortare restid till fasta Åland.

Av största och avgörande vikt är dock den egna insatsen d.v.s. en fortsatt aktiv intressebevakning för kommunen speciellt och för skärgården generellt, en medvetet positiv bearbetning av möjligheterna och ett gott samarbete framförallt internt i kommunen men även externt d.v.s. med övriga kommuner samt landskapet. Brändö bör fortsätta att profilera sig som en kommun med hög ”allround” servicenivå, god boendemiljö och strandnära boende. En kommun som inte syns finns inte heller. Därför är det viktigt att profilera sig i olika sammanhang och göra det med aktiv och positiv framtoning även om det kostar en slant (Brändö sannolikt den kommun som lägger ut mest per person på marknadsföring i landskapet för inflyttning).



I denna process, välförankrad bland invånarna, bör såväl politiker och tjänstemän på alla poster och oberoende av övriga försänkningar och preferenser delta. Oroväckande är att ganska få, utöver några förtroendevalda och ännu färre tjänstemän, de facto är engagerade i framförallt hur få flera invånare till kommunen. Att antalet elever i skolan och barn i dagis minskar för varje år borde nog få flera att "tänka till". En god ekonomi är tyvärr inte i sig det enda saliggörande. Det är människorna som räknas.

Men: Brändö har ett utmärkt läge, kan erbjuda en bra livsmiljö samt god privat och kommunal service och har därmed alla möjligheter att lyckas.

Forza!

Åva den 7 april 2019.

John Wrede, kommundirektör



## 1.2 Utvecklingen i det egna ekonomiområdet

Nettodriftsutgifter per resultatområde 2013-2018

	2013	2014	2015	2016	2017	2018
val	0	94	2 774	0	0	1 946
revision	2 066	2 660	2 542	2 626	2 947	2 523
centralkansliet	232 551	226 952	229 495	299 248	201 683	275 509
kollektivtrafik	24 523	24 914	20 147	22 886	20 943	17 095
tillfälliga verksamhetsorgan	2 330	3 649	2 530	2 776	1 898	5 792
stomnätet, BKF	16 138	14 642	14 200	14 160	12 350	13 305
närings- och utveckl.nämnden	55 937	72 643	90 829	61 993	51 416	38 895
	<b>333 545</b>	<b>345 556</b>	<b>362 518</b>	<b>403 688</b>	<b>291 237</b>	<b>355 065</b>
socialnämnden	32 870	33 260	34 364	48 258	27 960	52 146
allmänt socialarbete	226 058	235 486	232 245	251 210	136 799	129 844
barnomsorg	248 063	208 092	222 835	231 271	224 178	240 117
äldreomsorg	515 918	477 940	563 514	560 659	639 715	732 065
	<b>1 022 908</b>	<b>954 777</b>	<b>1 052 957</b>	<b>1 091 399</b>	<b>1 028 652</b>	<b>1 154 171</b>
grundskolan	747 458	722 742	728 879	719 549	740 610	755 164
eftermiddagsverksamhet	9 083	9 027	10 837	13 999	11 740	12 804
medborgarinstitutet	9 192	10 031	10 074	10 066	10 114	10 227
ungdoms- och idrottsverksamhe	20 618	29 942	26 763	26 778	27 745	28 696
Brändöhallen	41 619	35 350	41 071	41 044	41 849	39 804
biblioteks- och kulturnämnden	89 886	84 501	91 945	89 914	90 952	98 341
	<b>917 856</b>	<b>891 594</b>	<b>909 570</b>	<b>901 350</b>	<b>923 010</b>	<b>945 036</b>
byggnadsinspektionen	9 932	9 562	10 237	6 160	8 072	-4 106
räddningsverksamhet	38 556	35 888	37 798	40 869	36 963	27 218
tekniska nämnden	73 996	86 786	91 277	78 651	76 713	131 086
avfallshantering	7 167	17 809	27 836	30 740	40 633	43 045
reningsverk	28 611	33 149	31 010	29 393	27 893	26 906
fastigheter i eget bruk	28 073	22 167	17 326	14 856	28 561	5 301
uthyrda fastigheter	111 502	58 097	48 565	46 277	37 973	19 378
Bellarshamn		45	103 549	66 807	1 270	34 461
	<b>297 837</b>	<b>263 504</b>	<b>367 598</b>	<b>313 752</b>	<b>258 079</b>	<b>283 290</b>
	<b>2 572 146</b>	<b>2 455 431</b>	<b>2 692 644</b>	<b>2 710 188</b>	<b>2 500 977</b>	<b>2 737 562</b>
Förändring, %	1,18 %	-4,54 %	9,66 %	0,65 %	-7,72 %	9,46 %





## Utveckling av skatteinkomsterna 2013-2018

	2013	2014	2015	2016	2017	2018
Kommunalskatt	1 444 675	1 309 051	1 281 389	1 331 558	1 374 707	1 368 275
Andel av samfundsskatt	49 624	72 939	87 743	136 036	127 661	115 953
Fastighetsskatt	29 854	32 958	33 416	31 807	32 076	32 428
Källskatt	11 388	10 804	12 983	12 782	9 211	6 373
<b>Skatteinkomster, totalt</b>	<b>1 535 540</b>	<b>1 425 752</b>	<b>1 415 531</b>	<b>1 512 182</b>	<b>1 543 654</b>	<b>1 523 029</b>
Förändring, %	21,24 %	-7,15 %	-0,72 %	6,83 %	2,08 %	-1,34 %
Inkomstskattesats	16,75 %	16,75 %	16,75 %	16,75 %	16,75 %	16,75 %

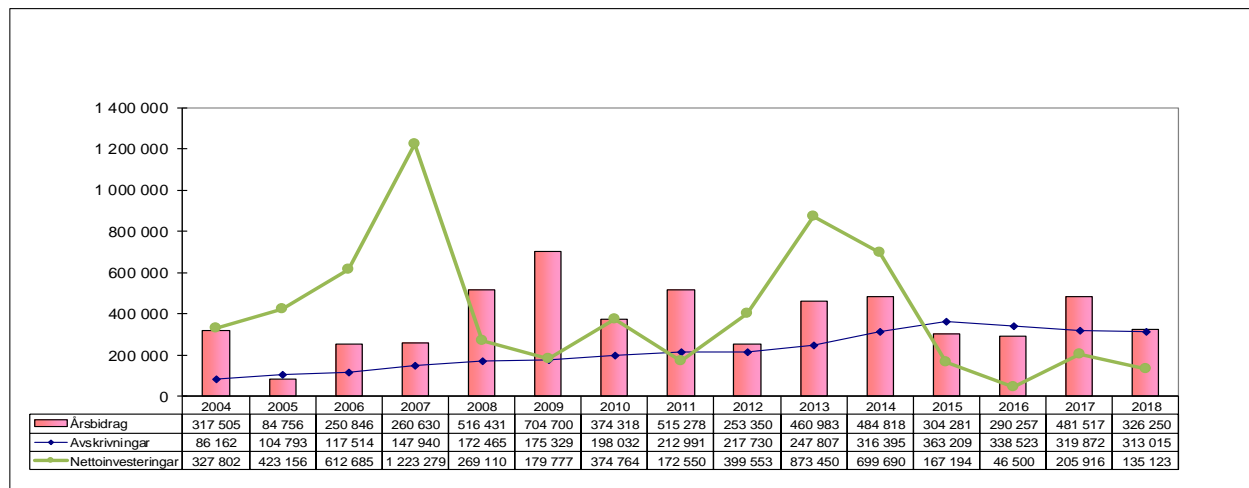
## Utveckling av landskapsandelarna 2013-2018

	2013	2014	2015	2016	2017	2018
Allmän LS-andel	237 822	216 783	209 618	200 633	200 260	
LS-andel socialvården	593 983	615 061	633 414	620 476	609 434	364 712
LS-andel grundskolan	351 676	321 096	335 003	312 254	290 952	627 406
LS-andel bibliotek	12 077	11 977	12 179	12 178	12 164	
LS-andel ungdom, kultur, idrott	14 736	14 613	14 860	14 857	14 839	7 206
Komplettering av skatteinkomster	74 113	54 372	41 982	17 164	34 391	345 216
Kompensation f. utebliven kap.inkomstskatt	12 613	10 863	12 313	15 185	17 986	14 282
Kompensation f. åländska avdrag	9 450	14 070	16 724	16 224	0	23 128
Kompensation för konkurrenskraftpaketet						15 372
Kompensation för övriga skatteförändringar						8 739
Justeringsbelopp	-67 714	-67 149	-62 771	-62 762	-62 689	-183 600
<b>Totalt</b>	<b>1 238 756</b>	<b>1 191 685</b>	<b>1 213 322</b>	<b>1 146 209</b>	<b>1 117 338</b>	<b>1 222 462</b>
Förändring, %	-4,30 %	-3,80 %	1,82 %	-5,53 %	-2,52 %	9,41 %

## Utveckling av invånarantalet 2013-2018

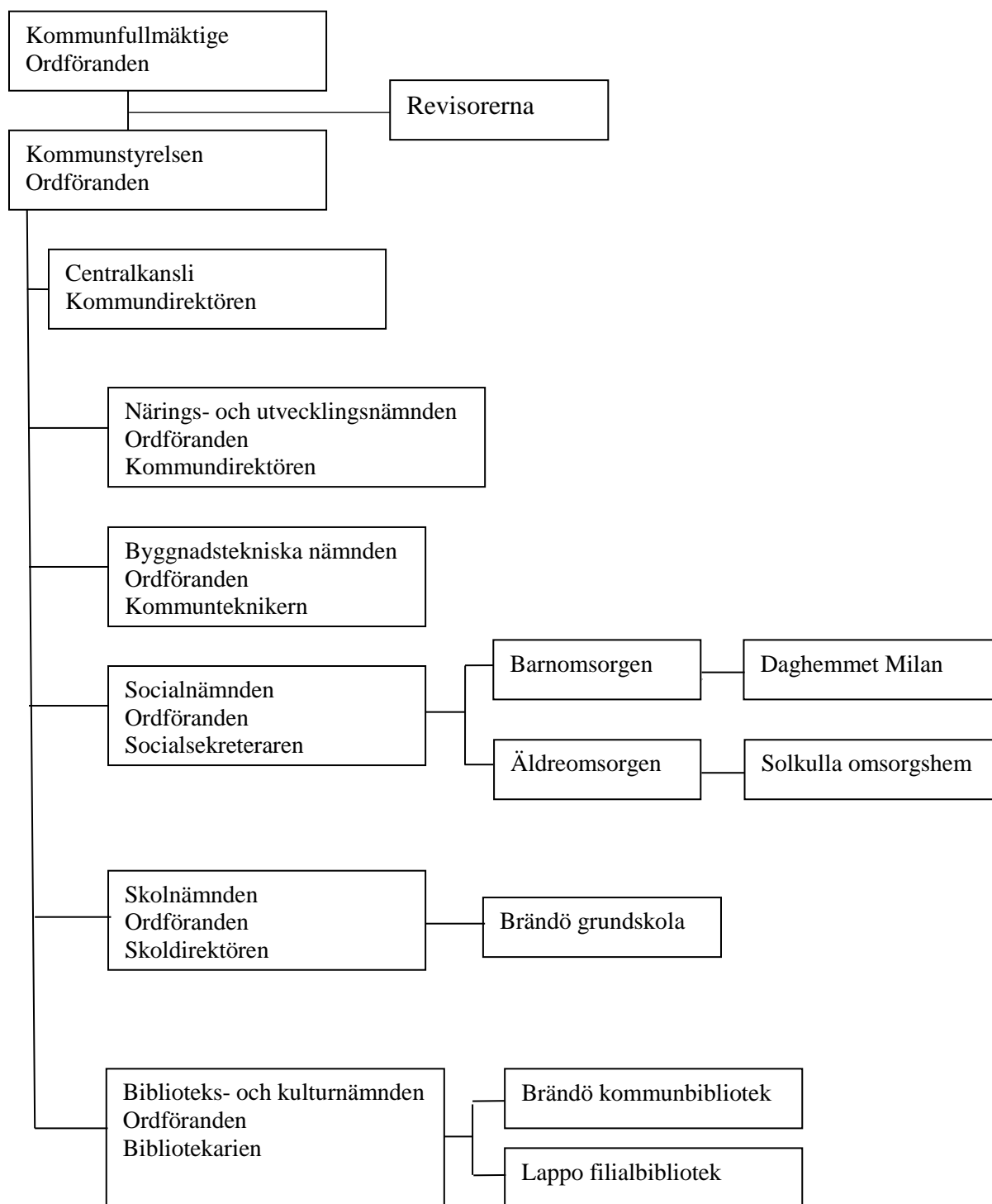
	2013	2014	2015	2016	2017	2018
Antal invånare per 31.12	474	474	470	471	452	447
Förändring, %	-0,42 %	0,00 %	-0,84 %	0,21 %	-4,03 %	-1,11 %

## Årsbidrag, avskrivningar och nettoinvesteringar 2004-2018





### 1.3 Kommunens organisation



**1.4 Kommunens personal**

		<b>31.12 2018</b>		<b>31.12 2017</b>	
Centralkansliet	Kommundirektör		1		1
	Ekonomichef		0,88		0,88
	Bokförare	2,6	0,72	2,6	0,72
Socialkansliet	Socialchef		0,89		0,89
Barnomsorgen	Barnträdgårdslärare, ledare av barnoms.		1		1
	Barnträdgårdslärare		0,89		0,89
	Barnskötare		0,65		1,43 *
	Daghemsbiträde		0,77		0,65
	Kock		0,66		0,66
	Städare	4,13	0,16	4,78	0,16
Äldreomsorgen	Föreståndare		1		1
	Närvårdare		8,36 *		5,72 *
	Kock		0,95		0,83
	Städare	10,51	0,21	7,55	
Grundskolan	Skoldirektör		0,5		0,5
	Lektor		3		3
	Klasslärare		2		2
	Timlärare i huvudsyssla		1,60 *		1,81 *
	Timlärare i bisyssla		0,47 *		0,29 *
	Elevassistent		1,19 *		0,41
	Kock	9,76	1	9,01	1
Eftis	Eftis-ledare		0,28		0,28
Biblioteket	Bibliotekarie		0,66		0,66
Tekniska nämnden	Kommuntekniker/byggnadsinspektör		1		1
Fastigheter	Fastighetsskötare		1		1
	Städare	2,68	1,68 *	2,76	1,76 *
	<b>Totalt</b>		<b>32,52</b>		<b>29,53</b>



## 1.5 Bedömning av de viktigaste riskerna och osäkerhetsfaktorerna samt andra faktorer som kan inverka på verksamheten

Största delen av kommunens ordinarie personal innehar formell behörighet. Tillgången på vikarier för kortare vikariat inom äldreomsorgen och delvis även inom barnomsorgen, där vikarier behövs, har varit varierande (svårt framförallt inom äldreomsorgen). Största riskerna i anslutning till personalens kompetens finns bland nyckelpersonerna d.v.s. närmast avdelningscheferna samt framförallt centralkansliets ekonomiadministration (ex. lönehanteringen behärskas fullt ut endast av en anställd). Formellt finns det stadgat om vikarier i förvaltningsstadgan. I praktiken kan vikarierna dock bara mycket begränsat utföra de ordinaries arbetsuppgifter. Detta torde vara den lilla kommunens största svaghet.

### Konjunkturväxlingar:

Brändö kommun är beroende främst av skatteinkomsterna (varav kommunalskatten utgör dryga 90 %) samt landskapsandelarna. Den under året positiva utvecklingen av landets ekonomi har inte haft några större effekter på Brändö kommun utöver då att det för andra året i rad har beviljats jämfört med tidigare många byggnadslov för framförallt fast boende. Samma gäller sysselsättningsläget i landskapet och arbetslösheten bland kommunens invånare (ca 3-5 %). Trots att invånarantalet inte har ökat de senaste åren, marginellt minskat, och flera av kommunens sjuånställda arbetar på utflaggade fartyg har kommunalskatteinkomstutvecklingen påverkats relativt lite. Skatteinkomsterna kan variera från år till år i storleksordningen 10-15 %. Om 10–20 av de invånare som betalar mest kommunalskatt beslutar sig för att skriva sig från kommunen drabbas kommunen av ett kännbart avbräck i skatteinkomsterna. Ett avbräck som är svårt – rentav omöjligt – att förutse eftersom det i nämnda fall bygger på personliga beslut. Så länge sjöfarten och de lokala näringarna, inom främst fiskodlingen och byggbranschen med sina ringeffekter inom övriga servicenäringar, går bra så hålls sannolikt skatteinkomsterna på en hyfsad nivå. Landskapsandelarna i sin tur är i sista hand beroende av antalet invånare framförallt i åldersgrupperna äldre än 64 år och yngre än 16 år men också av ÅLRs totala landskapsandelar till kommunerna. Fr.o.m. 2018 minskade ÅLR ls-andelarna till kommunerna med ca 10 %. Brändö hör till förlorarna i början av den 4-åriga övergångsperioden för nämnda minskning 10 %, ca 4 miljoner, men kommer i slutet av perioden, 2021, att få ungefär lika mycket i ls-andelar som före minskningen.

### Ändringar i lagstiftningen:

All kommunal verksamhet grundar sig på sätt eller annat på lag. Kommunen är m.a.o. direkt beroende av förändringar i lagstiftningen. Risken finns att lagtinget påför kommunen förpliktelser där bl.a. skärgårdsförhållandena (glesbygdskommuner) inte har beaktats i tillräcklig grad ex. när det gäller faktumet att det saknas konkurrens inom olika områden i geografiskt isolerade områden som skärgården.

Barnskyddslagen och övrig lagstiftning vars ursprung är rikslagar, som stiftats under senare år och som beaktar de samarbetsområden inom socialsektorn som numera förutsätts på fastlandet via kommun- och servicestrukturen, kommer att innebära utmaningar för alla åländska kommuner. Trots åländska tillämpningar i form av blankettlagar eller egna anpassade landskapslagar följer utvecklingen av lagstiftningen på Åland i stort fastländska exempel och speciellt utvecklingen av rättighets-lagstiftningen inom socialsektorn kommer att utgöra en utmaning för socialsektorn. I och med att de ursprungliga lagarna stiftas för förhållanden med basenheter om 20 000 invånare förefaller tendensen vara att lagstiftaren i allt större omfattning och på en relativt detaljerad nivå ställer krav på kompetens och struktur.



Den pågående KST reformen (kommunernas socialtjänst), som torde bli tvingande för kommunerna från år 2020, kan också, vad gäller den ekonomiska delen, innebära större kostnader för kommunen utöver befarad sämre service (i form av tillgänglighet) i storleksordningen 50 000–100 000 €. I skrivande stund, mars-april 2019, är KST reformen rätt oklar.

#### Finansieringsrisker:

- Ränterisker och kreditrisker

Brändö kommuns lånestock utgörs av lån från den offentliga sektorn d.v.s. lån för bostadsproduktion/Solkulla (från landskapet) och Kumlinge kommun (för stomnätet). Dessa lån påverkas endast marginellt av plötsliga ändringar i marknadsräntorna.

Kommunen har tillsammans med Kumlinge, 2014, givit en borgensförbindelse för checkkreditlimit totalt 300 000 € för andelslaget Brändö-Kumlinge Fiber. Eftersom andelslagets ekonomi är ansträngd finns det risk för att kommunen (tillsammans med Kumlinge) kan komma att måsta träda in för nämnda borgensåtaganden.

- Valutarisker

Kommunen har för närvarande inte några valutarisker.

- Likviditetsrisk

Kommunens kassamedel (reserv i praktiken) har, trots stora investeringar de senaste åren, hållits på en tillfredsställande god nivå, rentav mycket god. Nivån framkommer bl.a. av antalet kassadagar som är högst tillfredsställande.

#### Skaderisker:

Kommunens verksamhet och tillgångar är försäkrade mot skador i tillräcklig omfattning. Ansvar för riskhanteringen åligger kommunstyrelsen enligt förvaltningsstadgan.

## **1.6 Redogörelse för den interna tillsynen**

Kommunstyrelsen och tjänstemannaledningen (KD samt avdelningscheferna i första hand) har en central roll i uppnående av målen och hur tillgångarna används. Den transparens som kommer av organisationens litenhet gör att tillsyn och uppföljning kan skötas på ett ändamålsenligt sätt inom ramen för den ordinarie beslutsgången.

Kontrollen av att bestämmelser, föreskrifter och beslut iakttas och respekteras bygger på kommunstyrelsens övervakningsplikt (nämndernas protokoll genomgås kontinuerligt av kommunstyrelsen på styrelsens sammanträden) såsom den framgår av kommunallagen för landskapet Åland. Kommunens övergripande styrdokument är förvaltningsstadgan (som trädde i kraft väsentligt omarbetad fr.o.m. 01.06.2018) och övriga detaljerade stadgor, instruktioner och befattningsbeskrivningar (som bör gås igenom för att bli i fas med den nya förvaltningsstadgan).

Budgetuppföljningen varierar från organ till organ. Ex. socialnämnden gör en ekonomisk uppföljning på så gott som varje nämndsammanträde medan kommunstyrelsen i praktiken har en uppföljning om året d.v.s. i samband med bokslutet.

Respektive nämnd ansvarar för de lösa tillgångar som ställts till deras förfogande. Ansvar för anläggningstillgångar, byggnader och annat liknande är ålagt byggnadstekniska nämnden.



Vad gäller betalning av fakturor, reseräkningar, tilläggstimmar m.m. kontrolleras och godkänns de alltid av minst två personer och i praktiken av tre. Fakturorna godkänns alltid först av ansvarig tjänsteman som kontrollerar att fakturan är befogad, d.v.s. att tjänsten levererats eller att varan beställts och att summorna stämmer och att de bokförs på rätt ställe m.m. Därefter godkänns samtliga fakturor för utbetalning av KD (vid hans frånvaro av ekonomichefen). KD kontrollerar att rätt person har godkänt fakturan. KD kontrollerar inte fakturans riktighet. Som i praktiken ytterligare tredje kontroll finns bokföraren som i.o.m. kommunens relativa litenhet har hyfsad kontroll över framförallt korrekta konton.

Uppföljningen av obetalda fordringar sker med hjälp av ekonomisystemets reskontra. Obetalda fordringar åtgärdas med 3 påminnelser varefter följer indrivning.

När det gäller upphandlingen följer kommunen egna direktiv.

Kommunstyrelsen ingår avtal för kommunens räkning enligt förvaltningsstadgan.

Revisorerna har tillgång till kommunens hela verksamhet d.v.s. såväl ekonomin som verksamheten och har även blivit informerade om att de under året kan göra stickprov m.m.



## 2. EKONOMISK ÖVERSIKT

### 2.1 Resultaträkning och nyckeltal

	<b>Bokslut 2018</b>	<b>Bokslut 2017</b>
Verksamhetens intäkter	565 574	640 481
Verksamhetens kostnader	-2 982 394	-2 811 927
<b>Verksamhetsbidrag</b>	<b>-2 416 819</b>	<b>-2 171 445</b>
Skatteinkomster	1 523 029	1 543 654
Landskapsandelar	1 222 462	1 117 338
Finansiella intäkter och kostnader		
Ränteintäkter	3 148	3 147
Övriga finansiella intäkter	8 534	4 760
Räntekostnader	-14 056	-15 408
Övriga finansiella kostnader	-48	-528
Finansiella intäkter och kostnader	-2 422	-8 029
<b>Årsbidrag</b>	<b>326 250</b>	<b>481 517</b>
Avskrivningar och nedskrivningar		
Avskrivningar enligt plan	-313 015	-319 872
Nedskrivningar	0	0
<b>Räkenskapsperiodens resultat</b>	<b>13 235</b>	<b>161 646</b>
Ökning av avskrivningsdifferens	0	0
Minskning av avskrivningsdifferens	25 949	25 949
Ökning av reserver	0	0
Minskning av reserver	0	0
Ökning/minskning av fonder	-73	-1
<b>Räkenskapsperiodens överskott/underskott</b>	<b>39 111</b>	<b>187 593</b>
<b>Nyckeltal</b>		
	<b><u>2018</u></b>	<b><u>2017</u></b>
Verksamhetsintäkter/verksamhetskostnader, %	18,96 %	22,78 %
Årsbidrag, %	9,85 %	14,58 %
Årsbidrag/avskrivningar, %	104,23 %	150,53 %
Årsbidrag, €/invånare	730	1 065
Invånarantal 31.12	447	452

#### Verksamhetsintäkter/verksamhetskostnader

Beskriver hur stor procent av verksamhetsutgifterna som täcks med avgifter, försäljningsinkomster och andra verksamhetsinkomster.

#### Årsbidragsprocent

Beskriver hur stor del av intäkterna (verksamhetsintäkter + skatteintäkter + landskapsandelar) som blir över till avskrivningar och/eller investeringar och låneamorteringar.



## 2.2 Finansieringsanalys och nyckeltal

	Bokslut 2018	Bokslut 2017
<b>Den egentliga verksamhetens och investeringarnas kassaflöde</b>		
Internt tillförda medel		
Årsbidrag	326 250	481 517
Extraordinära poster		
Korrektivposter till internt tillförda medel	-38 166	-107 228
Investeringar		
Investeringar i anläggningstillgångar	-135 123	-218 566
Finansieringsandelar för investeringsutgifter	0	12 650
Försäljningsink. av anläggningstillg.	67 370	122 350
Nettokassaflöde för den egentliga verksamh.och investeringarna	220 331	290 723
<b>Finansieringens kassaflöde</b>		
Utlåning		
Ökning av utlåningen	0	0
Minskning av utlåningen	0	0
Förändring av lånebeståndet		
Ökning av långfristiga lån	0	0
Minskning av långfristiga lån	-30 053	-29 819
Förändring av kortfristiga lån	234	-66
Förändring av eget kapital		
Övriga förändringar av likviditeten		
Förändring av förvaltade medel och förvaltad kapital	1 554	-7 528
Förändring av omsättningstillgångar		
Förändring av långfristiga fordringar	0	0
Förändring av kortfristiga fordringar	-24 362	5 178
Förändring av räntefria kort- och långfristiga skulder	12 693	6 608
Finansieringens nettokassaflöde	-39 934	-25 627
<b>Förändring av kassamedel</b>	<b>180 397</b>	<b>265 096</b>
<b>Förändring av kassamedel</b>	<b>180 397</b>	<b>265 096</b>
Kassamedel 01.01	1 304 440	1 039 344
Kassamedel 31.12	1 484 838	1 304 440
<b>Nyckeltal</b>	<b><u>2018</u></b>	<b><u>2017</u></b>
Investeringar		
Verksamhetens och investeringarnas kassaflöde under 5 år	685 187	-4 112
Intern finansiering av investeringar, %	241,45 %	233,84 %
Räntor och amorteringar		
Låneskötselbidrag	7,76	10,97
Likviditet		
Kassamedel 31.12	1 484 838	1 304 440
Likviditet, kassadagar	171	155





### **Verksamhetens och investeringarnas kassaflöde under 5 år**

Nyckeltalet anger hur mycket av kassaflödet som blir över för låneamorteringar, nettoutlåning och förstärkning av kassan. Ett negativt belopp innebär att utgifter måste finansieras antingen med befintliga kassamedel eller med lån.

### **Intern finansiering av investeringar, %**

Nyckeltalet anger hur stor del av anskaffningsutgifterna för investeringar som finansierats med egna inkomster.

### **Låneskötselbidrag**

Nyckeltalet visar om kommunens interna finansiering täcker räntor och amorteringar på främmande kapital. De internt tillförda medlen räcker till räntor och amorteringar på lånen om nyckeltalets värde är 1 eller större. Om nyckeltalets värde understiger 1 måste kommunen uppta nya lån, sälja egendom eller minska sina kassamedel för att klara av räntor och amorteringar på främmande kapital.

### **Likviditet, kassadagar**

Nyckeltalet visar hur många dagars kassautbetalningar som kan täckas med kommunens kassamedel.



## 2.3 Balansräkning och nyckeltal

<b>AKTIVA</b>	<b>31-12-2018</b>	<b>31-12-2017</b>
<b>A. BESTÅENDE AKTIVA</b>	<b>4 041 914</b>	<b>4 249 010</b>
I Immateriella tillgångar	0	623
1. Immateriella rättigheter	0	623
2. Övriga utgifter med lång verkningstid		
3. Förskottsbetalningar		
II Materiella tillgångar	<b>3 913 131</b>	<b>4 117 186</b>
1. Mark- och vattenområden	250 321	251 426
2. Byggnader	2 334 425	2 514 516
3. Fasta konstruktioner och anordningar	1 291 227	1 319 472
4. Maskiner och inventarier	37 159	31 772
5. Övriga materiella tillgångar		
6. Förskottsbetalningar och pågående nyanläggningar	0	0
III Placeringar	<b>128 784</b>	<b>131 201</b>
1. Aktier och andelar	93 697	93 747
2. Masskuldebrevsfordringar		
3. Övriga lånefordringar		
4. Övriga fordringar	35 087	37 454
<b>B. FÖRVALTADE MEDEL</b>	<b>0</b>	<b>0</b>
1. Landskapsuppdrag		
2. Donationsfondernas särskilda täckning		
3. Övriga förvaltade medel		
<b>C. RÖRLIGA AKTIVA</b>	<b>1 891 916</b>	<b>1 687 156</b>
I Omsättningstillgångar		
1. Material och förnödenheter		
2. Varor under tillverkning		
3. Färdiga produkter/varor		
4. Övriga omsättningstillgångar		
5. Förskottsbetalningar		
II Fordringar	<b>407 078</b>	<b>382 716</b>
Långfristiga fordringar	<b>200 000</b>	<b>200 000</b>
1. Kundfordringar		
2. Lånefordringar	200 000	200 000
3. Övriga fordringar		
4. Resultatregleringar		
Kortfristiga fordringar	<b>207 078</b>	<b>182 716</b>
1. Kundfordringar	73 136	55 754
2. Lånefordringar		
3. Övriga fordringar	133 264	126 290
4. Resultatregleringar	678	672
III Finansiella värdepapper	<b>0</b>	<b>0</b>
1. Aktier och andelar	0	0
2. Placeringar i penningmarkn.instr.	0	0
3. Masskuldebrevsfordringar		
4. Övriga värdepapper		
IV Kassa och bank	1 484 838	1 304 440
<b>AKTIVA TOTALT</b>	<b>5 933 830</b>	<b>5 936 166</b>



<b>PASSIVA</b>	<b>31-12-2018</b>	<b>31-12-2017</b>
<b>A. EGET KAPITAL</b>	<b>-4 853 421</b>	<b>-4 814 237</b>
I Grundkapital	-1 372 866	-1 372 866
II Anslutningsavgiftsfond		
III Uppskrivningsfond		
IV Övriga egna fonder	-28 600	-28 527
V Överskott från tid. räkenskapsper.	-3 412 844	-3 225 251
VI Räk.periodens överskott/underskott	-39 111	-187 593
<b>B. AVSKRIVNINGSDIFFERENS OCH RESERVER</b>	<b>-201 687</b>	<b>-227 636</b>
1. Avskrivningsdifferens	-201 687	-227 636
2. Reserver		
<b>C. AVSÄTTNINGAR</b>	<b>0</b>	<b>0</b>
1. Avsättningar för pensioner		
2. Övriga avsättningar	0	0
<b>D. FÖRVALTAT KAPITAL</b>	<b>-173 620</b>	<b>-172 066</b>
1. Landskapsuppdrag		
2. Donationsfondernas kapital	-173 620	-172 066
3. Övrigt förvaltad kapital		
<b>E. FRÄMMANDE KAPITAL</b>	<b>-705 102</b>	<b>-722 228</b>
<b>I Långfristigt</b>	<b>-254 833</b>	<b>-281 386</b>
1. Masskuldebrevslån		
2. Lån från finansiella inst. och försäkringsanstalter		
3. Lån från offentliga samfund	-177 833	-207 886
4. Lån från övriga kreditgivare		
5. Erhållna förskott		
6. Skulder till leverantörer	0	0
7. Övriga skulder	-77 000	-73 500
8. Resultatregleringar		
<b>II Kortfristigt</b>	<b>-450 269</b>	<b>-440 842</b>
1. Masskuldebrevslån		
2. Lån från finansiella inst. och försäkringsanstalter		
3. Lån från offentliga samfund	-30 053	-29 819
4. Lån från övriga kreditgivare		
5. Erhållna förskott	-5 379	-3 916
6. Skulder till leverantörer	-160 908	-135 965
7. Övriga skulder	-94 697	-85 210
8. Resultatregleringar	-159 232	-185 932
<b>PASSIVA TOTALT</b>	<b>-5 933 830</b>	<b>-5 936 166</b>

**Nyckeltal**

	<b><u>2018</u></b>	<b><u>2017</u></b>
Soliditetsgrad, %	85,27 %	84,99 %
Finansieringsförmögenhet, €/invånare	2 667	2 143
Skuldsättningsgrad, %	21,13 %	21,76 %
Ackumulerat överskott	3 451 955	3 412 844
Ackumulerat överskott, €/invånare	7 722	7 551
Lånestock 31.12	207 886	237 705
Lån €/invånare	465	526

**Soliditet, %**

Soliditetsgraden mäter kommunens soliditet, förmåga att bära underskott och kapacitet att klara av sina åtaganden på lång sikt. En genomsnittlig soliditetsgrad på 70 % kan anses vara ett eftersträvaransvärt mål inom den kommunala ekonomin.

**Finansieringsförmögenhet euro/invånare**

Finansieringsförmögenheten anger om finansieringstillgångarna och de långfristiga placeringarna motsvarar det främmande kapitalet. En positiv differens mellan finansieringstillgångar och främmande kapital visar det belopp som återstår av finansieringstillgångarna när det främmande kapitalet är betalt.

**Skuldsättningsgrad, %**

Skuldsättningsgraden anger hur stor del av kommunens driftsinkomster som skulle behövas för återbetalning av det främmande kapitalet. Ju lägre nyckeltalet för skuldsättningen är, desto bättre möjligheter har kommunen att klara av skuld amorteringen med inkomstfinansieringen.

**Ackumulerat överskott**

Summan av överskott från tidigare räkenskapsperioder och räkenskapsperiodens överskott eller underskott.

**Lånestock**

I lånestocken inkluderas allt främmande kapital som löper med ränta.



## 2.4 Styrelsens förslag till åtgärder

Kommunstyrelsen föreslår att räkenskapsperiodens resultat 13 235,39 € behandlas på följande sätt:

- Överföringar görs till/från 600-årsjubileumsfonden i enlighet med fondens stadgar. Den beräknade avkastningen utgör 1 141,09 € (4 % av fondens grundkapital). 1 068,00 € delades ut som stipendier, fondens kapital ökar alltså med 73,09 €.
- Avskrivningsdifferenserna för daghemmet Milan och Brändö skolas renovering minskas med samma belopp som årets planavskrivningar för ifrågavarande objekt. Totalt utgör minskningen 25 948,50 €.
- Räkenskapsperiodens överskott efter bokslutsdispositionerna är 39 110,80 €. Överskottet läggs till fritt eget kapital.



### 3. BUDGETUTFALL

#### 3.1 Budgetutfall per resultatområde

##### VAL

**Ansvarigt organ:** centralvalnämnden (kommunstyrelsen)

**Ansvarig tjänsteman:** kommundirektören

**Omfattning och verksamhet:**

Presidentval och folkomröstning 28.01.2018.

**Målsättning och hur målen uppfyllts:**

Presidentval och folkomröstning 28.01.2018.

**Målsättning och hur målen uppfyllts:**

Valen genomförts i enlighet med gällande lagstiftning m.m. på området.

Förhandsröstning i samarbete med Posten i Brändö (vägnätet samt Jurmo) och med Lappo Hlg i Lappo (Lappo och Asterholma). I Lappo med något färre dagar för förhandsröstning än i Brändö.

För första gången i kommunens historia hölls en rådgivande folkomröstning (se Kommunall D1/ § 34 och D4) ref. till Kfges beslut 09.10.2017 om anordnande av folkomröstning rörande kommunstrukturen. Frågeställningen löd ” Skall Brändö kommun fortsätta som självständig kommun refererande till Ålands landskapsregerings förslag hösten 2017 om sammanslagning med Föglö, Kumlinge, Kökar och Sottunga kommuner” med tre alternativ d.v.s. Ja, Nej och Kan ej ta ställning. 59 % av de röstberättigade deltog i folkomröstningen varav 90,94 % röstade Ja (d.v.s. för fortsättning som egen/självständig kommun), 9,0 % röstade Nej och 0,1 % röstade Kan ej ta ställning. Ingen förhandsröstning för folkomröstningen.

**Personal:**

Centralvalnämnden och valnämnderna med köp av tjänster från Posten på Åland samt Lappo Hlg.

	Ursprunglig budget	Budget-ändring	Budget 2018	Utfall	Avvikelse
Försäljningsintäkter					
Avgiftsintäkter					
Understöd och bidrag	2 400		2 400	2 400	
Övriga verksamhetsintäkter					
<b>VERKSAMHETENS INTÄKTER</b>	<b>2 400</b>		<b>2 400</b>	<b>2 400</b>	<b>0</b>
Personalkostnader	-2 855		-2 855	-2 662	
Köp av tjänster	-2 100		-2 100	-1 683	
Material, förnödenheter och varor					
Understöd					
Övriga verksamhetskostnader					
<b>VERKSAMHETENS KOSTNADE</b>	<b>-4 955</b>		<b>-4 955</b>	<b>-4 346</b>	<b>609</b>
<b>VERKSAMHETS BIDRAG</b>	<b>-2 555</b>		<b>-2 555</b>	<b>-1 946</b>	<b>609</b>
Avskrivningar					0
<b>Netto</b>	<b>-2 555</b>		<b>-2 555</b>	<b>-1 946</b>	<b>609</b>

**REVISION****Ansvarigt organ:** kommunstyrelsen**Ansvarig tjänsteman:** kommundirektören**Omfattning och verksamhet:**

Revisionsverksamheten omfattar hela Brändö kommuns organisation och utförs av tre revisorer varav två utsedda av fullmäktige och en av Finlands kommunförbund / BDO Auditor Ab. För BDO Auditor Ab reviderade Andreas Holmgård (tolfte året).

**Målsättning och hur målen uppfyllts:**

Revisionen av verksamheten år 2017 gick av stapeln 30.05.2018 (alltså endast en dag mot tidigare två dagar). Några ytterliga granskningar hölls inte under året. Centralkansliet dock i kontakt under året med revisor Andreas Holmgård från BDO.

	Ursprunglig budget	Budget-ändring	Budget 2018	Utfall	Avvikelse
Försäljningsintäkter					
Avgiftsintäkter					
Understöd och bidrag					
Övriga verksamhetsintäkter					
<b>VERKSAMHETENS INTÄKTER</b>					<b>0</b>
Personalkostnader	-400		-400	-200	
Köp av tjänster	-2 460		-2 460	-2 183	
Material, förnödenheter och varor	-250		-250	-140	
Understöd					
Övriga verksamhetskostnader					
<b>VERKSAMHETENS KOSTNADE</b>	<b>-3 110</b>		<b>-3 110</b>	<b>-2 523</b>	<b>587</b>
<b>VERKSAMHETSBRIDRAG</b>	<b>-3 110</b>		<b>-3 110</b>	<b>-2 523</b>	<b>587</b>
Avskrivningar					0
<b>Netto</b>	<b>-3 110</b>		<b>-3 110</b>	<b>-2 523</b>	<b>587</b>



## CENTRALKANSLIET

**Ansvarigt organ:** kommunstyrelsen

**Ansvarig tjänsteman:** kommundirektören

### **Omfattning och verksamhet:**

#### Kommunfullmäktige:

Under verksamhetsåret har kommunfullmäktige sammanträtt 6 gånger, sammanlagt 11 timmar och 10 minuter (3 möten dryga en timme, 2 dryga 2 timmar och ett möte över 3 timmar) och behandlat 58 ärenden (2017: 56, 2016: 53, 2015: 48, 2014: 51, 2013: 50, 2012:73, 2011: 56).

Kommunfullmäktige 2016 – 2019 valt i samband med kommunal- och lagtingsvalet hösten 2015.

Ärenden i urval (obs! av 58 ärenden ca 1/3 intern organisation, till kännedom): utlåtanden 3, ekonomirelaterade (budget, bokslut, taxor, bidrag etc.) 14, planärenden 1, val 6, övriga 10.

#### Ordinarie medlemmar (vid årets slut)

#### Ersättare i vald ordning

	aktivitet		aktivitet*
Jonny Karlström, ordförande	6/6	Dan-Ole Åkerberg	4/6
Thomas Sjöman, viceordförande	3/6	Björn Carneholm	6/6
Florin Filip	3/6	Janica Modig-Eklund	2/6
Peter Granberg	3/6		
Karl-Johan Henriksson	4/6		
Olof Holmberg	3/6		
Pia Lindberg-Lumme	3/6		
Mathias Lindman	-/6		
Margaret Lundberg	6/6		
Malena Strandvall	5/6		
Tiina Thörnroos	3/6		
Tommy Öström, kst.ordf	6/6		
Marja Tuomola, kst. viceordf.	-/6		

\*även sammanträden där närvaron endast gällt ett ärende (ex. i samband med jäv för ordinarie)

#### Kommunstyrelsen:

Under verksamhetsåret har kommunstyrelsen (totalt; gamla och nya) sammanträtt 9 gånger (4 möten över 1 timme, 3 möten över 2 timmar och 2 möten över 3 timmar) sammanlagt 18 timmar och 40 minuter och behandlat 142 ärenden (2017; 156, 2015: 139, 2014; 166, 2013; 180, 2012; 185, 2011; 204, 2010; 207, 2009; 207, 2008; 235, 2007; 238, 2006; 209, 2005; 198, 2003; 216, 2002; 250, 2001; 243)





<u>Ordinarie medlemmar</u>		<u>Personliga ersättare</u>	
	aktivitet		aktivitet*
Tommy Öström, ordf.	9/9	Monica Englund	- /9
Marja Tuomola, viceordf	8/9	Mikael Eklund	- /9
Hans-Olof Gustavsson **.	5/8	Marianne Karlström	2 /9
Mari Sjöman	7/9	Peter Jansson	- /9
Mathilda Öström	8/9	Stefan Blomqvist	- /9
Jonny Karlström, kfge ordf.	2/9		
Thomas Sjöman, kfge viceordf.	1/9		

\*även sammanträden där närvaron endast gällt ett ärende (ex. i samband med jäv för ordinarie) eller kortare deltagande

\*\* första mötet med Jörgen Gustafsson (ej närvarande)

Ärenden i urval cirka (obs! av 144 ärenden ca 1/3 intern organisation, till kännedom m.m.): personalen 17, utlåtanden/skrivelser 10, beredning till Kfge 25, planering 2, från nämnderna (vissa vidare till Kfge) 10 och övrigt 23. Vissa ärenden upp till behandling flera gånger.

Kommundirektör John Wrede har verkat som föredragande och sekreterare under året i bägge nämnda organ och sålunda deltagit i samtliga möten. Ytterligare har ekonomichef Susanne Öström deltagit i Kfge och Kst. möten då ärenden av ekonomisk art behandlats. Även övriga ledande tjänstemän har närvarit i samband med behandlingen av budgeten för följande år och diverse ärenden.

#### **Målsättning och hur målen uppfyllts;**

- målen uppfyllts i enlighet med budgeten d.v.s. beredning och verkställighet av beslut.
- ej uppfyllts Investeringar d.v.s. aktieinköp i fastighetsbolag m.m.
- antalet invånare fortsätter att minska, d.v.s. målsättningen att öka invånarantalet ej uppfyllt.

#### **Personal:**

- kommundirektör, heltid (ansvarar även för närings- och utvecklingsnämnden, stomnätet, kollektivtrafiken m.m.).
- ekonomichef, 88,28 % av heltid
- bokförare, 72 % av heltid.



	Ursprunglig budget	Budget-ändring	Budget 2018	Utfall	Avvikelse
Försäljningsintäkter	1 500		1 500	1 328	
Avgiftsintäkter					
Understöd och bidrag	300		300	960	
Övriga verksamhetsintäkter	1 750	-1 230	520	3 878	
<b>VERKSAMHETENS INTÄKTER</b>	<b>3 550</b>	<b>-1 230</b>	<b>2 320</b>	<b>6 166</b>	<b>3 846</b>
Personalkostnader	-174 813		-174 813	-176 754	
Köp av tjänster	-47 926	-6 900	-54 826	-57 760	
Material, förnödenheter och varor	-6 500	-13 027	-19 527	-21 040	
Understöd	-3 200	0	-3 200	-1 911	
Övriga verksamhetskostnader	-23 917	-1 050	-24 967	-22 711	
<b>VERKSAMHETENS KOSTNADER</b>	<b>-256 356</b>	<b>-20 977</b>	<b>-277 333</b>	<b>-280 175</b>	<b>-2 842</b>
<b>VERKSAMHETS BIDRAG</b>	<b>-252 806</b>	<b>-22 207</b>	<b>-275 013</b>	<b>-274 009</b>	<b>1 004</b>
Avskrivningar	-1 500		-1 500	-1 500	0
<b>Netto</b>	<b>-254 306</b>	<b>-22 207</b>	<b>-276 513</b>	<b>-275 509</b>	<b>1 004</b>



## KOLLEKTIVTRAFIK

**Ansvarigt organ:** kommunstyrelsen

**Ansvarig tjänsteman:** kommundirektören

### **Omfattning och verksamhet:**

Kollektivtrafiken betjänar kommuninvånare och övriga som inte har tillgång till egen bil eller som föredrar att åka kollektivt.

Trafiken inom kommunen, den egentliga kollektivtrafiken, koordinerar med färjtrafiken (M/S Alfågeln, M/S Knipan på ruten Torsholma – Hummelvik och M/S Viggen på ruten Åva – Osnäs/Gustavs samt även en del turer med de färjor som trafikerar inom kommunen d.v.s. Asterholma/Lappo och Jurmo) som i sin tur koordinerar, när det är möjligt, med busstrafiken mellan Mariehamn och Hummelvik på fasta Åland samt Åbo och Osnäs/Kivimaa på fastlandet. Kommunen erhåller max. 80 % i bidrag för kostnaderna av ÅLR (oklart i skrivande stund men antagligen mindre än 80%). Av passagerarna uppbärs ingen avgift. Trafiken körts 5 dagar per vecka (ej onsdag och lördag men dock s.k. ungdomsturer onsdag eftermiddag/kväll) fram till juni och därefter under sommarlovet samtliga dagar och resten av året alla dagar förutom lördag.

Gällande avtal (egentliga kollektivtrafiken) med trafikidkarna (Fiskö Taxi Åberg och Brändö Taxi Eija Laitala-Pettersson) så att den koordinerar med ÅLR:s turlistor för skärgårdstrafiken och så att avtalen fortsätter ett år i taget om inte kommunen meddelar annorlunda under juni-oktober.

Utöver nämnda kollektivtrafik (den egentliga) upprätthåller kommunen följande trafik/turer:

- serviceturer 2 dagar per vecka mellan Fiskö/ Åva (även färjfastet)/Torsholma (även färjfastet) och Brändö by. Serviceturen på Asterholma slopad fr.o.m. årsskiftet 2017/ 2018.
- tur Osnäs – Kivimaa - Osnäs, den s.k. Vartsalatrafiken, körs fredagar och söndagar av Taxi Ojanto i Gustav (övertagits av taxi Väsisänen/Gustavs fr.o.m. mars 2018).
- tur för studeranden Hummelvik – Mariehamn/Ålands folkhögskola söndagskvällar (köptjänst) körs av taxi Boman/Vårdö.

Samtlig trafik, turer är beställningsturer d.v.s. tur körs inte om det inte finns ett uttalat behov.

### **Målsättning och hur målen uppfyllts:**

Målen uppfyllts i enlighet med budgeten såtillvida att trafiken har drivits som tidigare på samtliga rutter (obs! ökning av antalet turer per vecka fr.o.m. juni 2018, se ovan för egentliga kollektivtrafiken).

Egentliga kollektivtrafiken:

Passagerarantalet ökat med 5,89 % (från 2 191 till 2 320 passagerare) och antalet turer ökat med 9,42 % (från 966 till 1 057 turer). Kostnaderna ökat med 3,12 % (från 44 259 € till 45 639,23 €). Antal passagerare per tur minskat från 2,27 till 2,19.

Serviceturerna:

Totalt: 124 turer (2017=129 turer), 258 passagerare (2017=178 passagerare) och kostnad 8 155,99 € (2017=5 054 €). Kostnaderna och antalet passagerare ökat kraftigt jfr. 2017. Turerna något minskat (beror på att trafiken på Asterholma upphört; många turer få passagerare). Varför antalet passagerare kraftigt ökat saknas svar, orsak. Kostnaderna ökat p.g.a. flera längre körningar.



## Övriga:

Vartsala (Ojanto/Väisänen) 56 turer (minskning med 1 tur) och passagerare 88 (ökning med 3 passagerare), kostnad 1 445,59 €.

Fasta Åland (Bomans) 30 turer (ökning med 4 turer) och 66 passagerare (ökning med 21 passagerare), kostnad 2 343,04 €.

Bruttokostnader för trafiken (utan understöd) totalt ca 9 800 € d.v.s. ca 19,9 % över budgeterade. Kostnaderna m.a.o. ökat kännbart p.g.a. flera turer för egentliga kollektivtrafiken men också flera passagerare totalt. Ökningen (kostnader, antal turer) torde i första hand bero på att Kst. i maj 2018 beslöt att utvidga den egentliga kollektivtrafiken så att den fr.o.m. ca juli under sommaren gäller samtliga dagar och resten av året samtliga dagar utom lördag jfr. tidigare då bara ungdomstur körts onsdag och ingen trafik överhuvudtaget lördag. Trots ökningen blir det en nettounderskridning om ca 19,7 % förutsatt att kommunen får minst samma summa i understöd som 2017 (max. understödsprocent 80 %, beroende på vad andra kommuner har för motsvarande kostnader. Om max stöd d.v.s. 80 % så ca 35 000 € i stöd för den egentliga kollektivtrafiken av ÅLR). Bör dock konstateras att i inkomsterna också finns ett merbidrag om ca 5 900 € från 2017. Utan merbidraget så en överskridning av nettoutgifterna om ca 7,9 %. Obs! att kostnaderna (taxan för körd km) ökar årligen ca 2-4 % (fastställs av ÅLR).

**Personal:**

Kommundirektören (heltid, kostnaden påförs RO Centralkansliet, uppskattad arbetstid max några procent för kollektivtrafiken).

	Ursprunglig budget	Budget-ändring	Budget 2018	Utfall	Avvikelse
Försäljningsintäkter					
Avgiftsintäkter					
Understöd och bidrag	28 000		28 000	40 895	
Övriga verksamhetsintäkter					
<b>VERKSAMHETENS INTÄKTER</b>	<b>28 000</b>		<b>28 000</b>	<b>40 895</b>	<b>12 895</b>
Personalkostnader					
Köp av tjänster	-43 300	-6 000	-49 300	-57 990	
Material, förnödenheter och varor					
Understöd					
Övriga verksamhetskostnader					
<b>VERKSAMHETENS KOSTNADE</b>	<b>-43 300</b>	<b>-6 000</b>	<b>-49 300</b>	<b>-57 990</b>	<b>-8 690</b>
<b>VERKSAMHETS BIDRAG</b>	<b>-15 300</b>	<b>-6 000</b>	<b>-21 300</b>	<b>-17 095</b>	<b>4 205</b>
Avskrivningar					0
<b>Netto</b>	<b>-15 300</b>	<b>-6 000</b>	<b>-21 300</b>	<b>-17 095</b>	<b>4 205</b>

**TILLFÄLLIGA VERKSAMHETSORGAN****Ansvarigt organ:** kommunstyrelsen**Ansvarig tjänsteman:** kommundirektören**Omfattning och verksamhet:**

Att bekosta mötesarvodena och därtill hörande kostnader i anslutning till arbetsgrupper och kommittéer som tillsätts av kommunfullmäktige och kommunstyrelsen.

Arbetsgrupper och kommittéer verksamma under året:

- förvaltningsarbetsgruppen (1 möte), klar.
- trafikarbetsgruppen (4 möten), fortsätter
- hållbarhetsarbetsgruppen (3 möten och 3 workshops), fortsätter

**Målsättning och hur målen uppfyllts:**

Målen uppfyllts i enlighet med budgeten d.v.s. bekostande av arbetsgrupper m.m.

Hållbarhetsarbetsgruppen tog med hjälp av extern konsult (kostnad ca 4 000 €, ref. workshops etc.) fram "Färdplan för ett hållbart Brändö 2018-2040" som godkändes av Kfge.

Underskrifningen förklaras med färre arbetsgrupper och m.a.o. möteskostnader (finns alltid buffert för flera arbetsgrupper och anslag för köptjänster d.v.s. experter).

	Ursprunglig budget	Budget-ändring	Budget 2018	Utfall	Avvikelse
Försäljningsintäkter					
Avgiftsintäkter					
Understöd och bidrag					
Övriga verksamhetsintäkter					
<b>VERKSAMHETENS INTÄKTER</b>					<b>0</b>
Personalkostnader	-2 913		-2 913	-1 462	
Köp av tjänster	-1 950	-3 980	-5 930	-4 330	
Material, förnödenheter och varor	-150		-150		
Understöd					
Övriga verksamhetskostnader					
<b>VERKSAMHETENS KOSTNADER</b>	<b>-5 013</b>	<b>-3 980</b>	<b>-8 993</b>	<b>-5 792</b>	<b>3 201</b>
<b>VERKSAMHETS BIDRAG</b>	<b>-5 013</b>	<b>-3 980</b>	<b>-8 993</b>	<b>-5 792</b>	<b>3 201</b>
Avskrivningar					0
<b>Netto</b>	<b>-5 013</b>	<b>-3 980</b>	<b>-8 993</b>	<b>-5 792</b>	<b>3 201</b>



## STOMNÄTET, BRÄNDÖ-KUMLINGE FIBERNÄT

**Ansvarigt organ:** direktionen/kommunstyrelsen

**Ansvarig tjänsteman:** kommundirektören

### **Omfattning och verksamhet:**

Förvaltning av stomnätet (projektet, nätet m.m., färdigbyggt 31.03.2008 och beviljat bidrag av Ålands landskapsregering 01.06.2006) som del av Brändö-Kumlinge fibernät där distributionsnätet utgör den andra delen och ägs av andelslaget BKF Brändö-Kumlinge fiber. Idag ca 350 anslutningar + ca 50 i radhus och liknande.

Förvaltningen sker med stöd av i första hand det samarbetsavtal som ingåtts mellan Brändö och Kumlinge kommuner. Som ytterligare styrinstrument finns en instruktion. Verksamheten inbegriper nära samarbete med framförallt andelslaget BKF Brändö-Kumlinge fiber som har hand om driften av nätet.

För förvaltningen av stomnätet ansvarar en för ändamålet särskilt tillsatt direktion (tillsatt av Kfge 17.02.2016 för mandatperioden 2016-2019).

Direktionen (sammanträtt 2 gånger och behandlat 12 ärenden):

<u>Ordinarie</u>	aktivitet	<u>Ersättare för ordinarie</u>	aktivitet
Bengt Ejvald, ordf. (Brändö)	2/2	Jörgen Gustafsson (Brändö)	1/2
Christian Dreyer, viceordf. (Kumlinge)	0/2	Stefan Prokupek (Kumlinge)	0/2
Emelie Bergendahl (Brändö)	1/2		
Janette Holmberg (Kumlinge)	0/2		
Tommy Öström (Brändös kst.ordf.)	0/2		
John Wrede, KD/föredragande	2/2		

### **Målsättning och hur målen uppfyllts;**

- målen uppfyllts men ingen större ökning av antalet anslutningar.
- kabeldragningen vid Rönnskårsrevet i röret men själva åtgärden framskjuten till våren 2019.

### **Personal:**

- kommundirektör, heltid (ansvarar även för centralkansliet, närings- och utvecklingsnämnden, kollektivtrafiken m.m.).



	Ursprunglig budget	Budget-ändring	Budget 2018	Utfall	Avvikelse
Försäljningsintäkter	12 240		12 240	11 171	
Avgiftsintäkter					
Understöd och bidrag	17 962		17 962	13 305	
Övriga verksamhetsintäkter					
<b>VERKSAMHETENS INTÄKTER</b>	<b>30 202</b>		<b>30 202</b>	<b>24 476</b>	<b>-5 726</b>
Personalkostnader	-100		-100	-50	
Köp av tjänster	-18 350		-18 350	-8 017	
Material, förnödenheter och varor					
Understöd					
Övriga verksamhetskostnader	-520		-520	-520	
<b>VERKSAMHETENS KOSTNADER</b>	<b>-18 970</b>		<b>-18 970</b>	<b>-8 587</b>	<b>10 383</b>
<b>VERKSAMHETS BIDRAG</b>	<b>11 232</b>		<b>11 232</b>	<b>15 889</b>	<b>4 657</b>
Räntekostnader	-7 728		-7 728	-7 727,86	
Avskrivningar	-21 466		-21 466	-21 466	0
<b>Netto</b>	<b>-17 962</b>		<b>-17 962</b>	<b>-13 305</b>	<b>4 657</b>

**NÄRINGS- OCH UTVECKLINGSNÄMNDEN****Ansvarigt organ:** närings- och utvecklingsnämnden**Ansvarig tjänsteman:** kommundirektören**Omfattning och verksamhet:**

Näringsnämnden har sammanträtt 7 gånger (total mötestid 15 timmar 10 minuter) och behandlat 57 ärenden (jfr 2017; 3 möten och 23 ärenden, 2016; 5 möten och 53 ärenden).

<u>Ordinarie medlemmar</u>	aktivitet	<u>Personliga ersättare</u>	
Emelie Bergendahl	7/7	Thomas Sjöman	0/7
Karl-Johan Henriksson, viceordf.	5/7	Sonja Bäcksbacka	1/7
Päivi Nikoskinen	6/7	Tomas Husell	0/7
Stefan Nordman	5/7	Johanna Kull	0/7
Jan-Åke Törnroos	4/7*	Tiina Thörnroos	0/7

Övriga närvarande

Marja Tuomola, kst:s representant	5/7
John Wrede, KD, föredragande/sekreterare	7/7

\* deltagit i ett möte per SKYPE

Nämnden arbetar i första hand med utvecklingsfrågor. Bland utvecklingsfrågorna ligger fokus på inflyttning. I nämndens uppdrag ingår bl.a. att stöda kommunens näringar närmast genom att agera bollplank och första instans när det gäller ärenden som berör näringslivet, näringslivsetableringar, arbetsplatser m.m. samt koordinering av marknadsföring/annonsering närmast när det gäller turismnäringen m.m. Ganska lite av det förra men en hel del vad gäller annonsering m.m. Nämnden handhar ansökningar och utlåtanden rörande gårdsbruket i kommunen (inga ansökningar eller utlåtanden behandlade under detta år heller). Kommunen köpt lantbrukssekreterartjänster av Jomala kommun (avtal omfattat av Kst.). Kommunen genom nämnden medlem i bl.a. Företagsam Skärgård r.f. (Päivi Nikoskinen kommunens representant i styrelsen samt KD John Wrede för FS r.f. i FÖSS styrelse d.v.s. Finlands Öars – Suomen Saaret och SANK), VisitÅland, Leader r.f. och Ålands Näringsliv.

**Målsättning och hur målen uppfyllts:**

- tagit fram handlingsprogram (utgående från inflyttningsstrategins medel och mål). En del av handlingsprogrammet verkställt under året d.v.s. marknadsföring inkl. skyltar/material, bollplankande och mediaplan, deltagande i diverse mässor m.m. Dock: handlingsprogrammet ”lever” och ändras an efter.
- Bellarshamns bostadsområde: Per 20.03.2019 har 8 tomter sålts samt 1 tomt reserverats för kommunens radhusprojekt (anslag i budget 2019). Innebär m.a.o. att målsättningen om 2 ”sålda” tomter per år uppnåtts.
- Projektet Kommunikatör/Digital innehållsproducent tillsvidare på is (ej anslag i budget 2019 och de under året tänkta ”aktörerna” ej längre intresserade av projektet). Tog klart mest tid under året (resulterade bl.a. i koncept med målgrupp, säljresa, Ikigai m.m.) och förklaringen till att nämnden sammanträtt ovanligt många gånger under året.
- Kommunens infokontor andra året i samarbete med Brändö bibliotek d.v.s. bibliotekets normala öppethållningstider sommaren 2019 (under tiden turistinformationens telefon i biblioteket, resten av året hos KD). Öppethållning måndag, tisdag och torsdag. Totalt 14 timmar per vecka. Ingen skild statistik över turister som besökte biblioteket d.v.s. infot.





- 09–11.02.2018 deltog Brändö i samarbete med bl.a. Kumlinge i Bygga & Bo-mässan i Åbo mässcentrum för tredje året. Lyckat som tillfälle att synas och träffa potentiella inflyttare m.m.

- presenterat kommunen för potentiella inflyttare/företagare inkl. övernattnings och måltid. En handfull presentationer under året (inkl. Bellarshamn).

- hamninformatör under juli månad i Lappo gästhamn (första gången). Hamninformatören bjöd på kaffe och berättade om Brändö ca 20 timmar per vecka. Kommunens nettokostnad för lön, kaffe m.m. ca 1 000 €.

- skärmsynlighet i form av infofilm på M/S Alfågeln och M/S Viggen.

- Brändöbroshyr framtagen med avsikten att årligen uppdateras (3:e året).

- underskridningen på 15 205 € förklaras närmast av ”svängningarna” för projekt Kommunikatören/Digitala- innehållsproducenten: Budgeterades för projektet i tilläggsbudget I ca 26 000 € (2/3 delar för kommunikatören resten för konsult hjälp) medan det i tilläggsbudget II gjordes en minskning av anslaget totalt för projektet med ca 15 000 € m.m.

Allt som allt blev kostnaderna för projektet ca 8 000 €. Ytterligare, som tidigare år, användes bara ca 2/3 av anslaget för handlingsprogrammet och Bellarshamns marknadsföring (storleksordning 6-7 000 € som inte kom till användning).

Allmänt: arbetet med inflyttning bör också framöver prioriteras högt med hänvisning till att trenden vad gäller den negativa befolkningsutvecklingen inte ännu har brutits.

En andra period för ”storsatsning” på 5 år (2018–2022) för marknadsföring av Brändö för inflyttning. 2018 m.a.o. år första året i den andra ”storsatsningen” (läs: hyfsat med resurser på diverse inflyttningsbefrämjande marknadsföringsåtgärder m.m.). Arbetet pågår så länge det finns behov d.v.s. ett klart trendbrott inte har skett d.v.s. 5 års ökning av invånarantalet i följd.

**Personal:** Kommundirektören (heltid, kostnaden påförs centralkansliet, varav ca 30 % för nämnden och hållbarhetsarbetsgruppen).

	Ursprunglig budget	Budget-ändring	Budget 2018	Utfall	Avvikelse
Försäljningsintäkter	1 300		1 300	1 027	
Avgiftsintäkter					
Understöd och bidrag	14 830	-14 830	0	3 573	
Övriga verksamhetsintäkter				1 500	
<b>VERKSAMHETENS INTÄKTER</b>	<b>16 130</b>	<b>-14 830</b>	<b>1 300</b>	<b>6 100</b>	<b>4 800</b>
Personalkostnader	-9 700	8 200	-1 500	-3 144	
Köp av tjänster	-45 600	-4 300	-49 900	-40 290	
Material, förnödenheter och varor	-2 500	-1 100	-3 600	-1 562	
Understöd					
Övriga verksamhetskostnader	-1 430	1 030	-400		
<b>VERKSAMHETENS KOSTNADER</b>	<b>-59 230</b>	<b>3 830</b>	<b>-55 400</b>	<b>-44 995</b>	<b>10 405</b>
<b>VERKSAMHETS BIDRAG</b>	<b>-43 100</b>	<b>-11 000</b>	<b>-54 100</b>	<b>-38 895</b>	<b>15 205</b>
Avskrivningar					0
<b>Netto</b>	<b>-43 100</b>	<b>-11 000</b>	<b>-54 100</b>	<b>-38 895</b>	<b>15 205</b>

**SOCIALNÄMNDEN****Ansvarigt organ:** socialnämnden**Ansvarig tjänsteman:** socialchefen**Omfattning och verksamhet:**

Socialnämnden	aktivitet	ersättare	aktivitet
Stina Sjöman, ordförande	7/8	Emelie Bergendahl	0/8
Roger Husell, viceordförande	8/8	Johanna Kull	0/8
Marianne Karlström	2/8	Tore Bäcksbacka	5/8
Florin Filip	2/8	Thomas Sjöman	0/8
Klas-Göran Englund	5/8	Anneli Gustafsson	2/8
Övriga närvarande			
Niklas Feiring, socialchef	8/8		
John Wrede, kommundirektör	0/8		
Susanne Öström, ekonomichef	0		
Tommy Öström, Kst.repr/Kst.orf	1/8		
Katarina Juthman, föreståndare	1		
Mari Sjöman, t.f.föreståndare	0		

Socialchef Niklas Feiring har fungerat som föredragande och sekreterare under året.

Planering och administration av kommunens socialservice.

**Målsättning och hur målen uppfyllts:**

Socialnämndens verksamhet omfattar resultatområdena socialnämnden, allmänt socialarbete, barnomsorg och äldreomsorg. Nettoanslagen har underskridits.

Under året har fortsättningsvis handhafts integration av kvotflyktingar. Ersättning i fulla betalas av staten för bl.a. utkomststöd tolkning samt kostnader för integration. För de allmänna kostnaderna erhålls en kalkylerad ersättning.

Personalkostnaderna underskred anslagen främst för att löneanslag för integrationsarbete underskreds. Minskade kostnader för bl.a. tolktjänster ledde till minskade ersättningar från NTM-centralen för integrationskostnader. Utbildning har inte verkställts enligt plan. Köp av handräckningstjänster inte förverkligat.

**Personal:**

Socialchef på 89 % av heltid.

**Prestations- och relationstal:**

Under verksamhetsåret har nämnden sammanträtt 8 gånger (9 gånger år 2017) och behandlat 83 (83) ärenden:

Personalärenden	15	(26)	ärenden
Åldringsvårdsärenden	17	(8)	ärenden
Dagvårdsärenden	10	(7)	ärenden
Konfidentiella ärenden	1	(1)	ärenden



Övrigt 37 (41) ärenden

Rutinärenden såsom konstaterande av beslutförhet och val av protokolljusterare ingår inte i sammanställningen ovan.

Socialchefens tjänstemannabeslut var under året 173 st. (130 st. år 2017) och avsåg:

Dagvårdsavgifter	2	(15)
Färdtjänst	6	(3)
Hemserviceavgifter	5	(18)
Hemvårdsstöd	1	(8)
Närståendevårdsstöd	4	(1)
Utkomststöd och avtal om underhåll	37	(38)
Övriga klientärenden	34	(24)
Övriga ärenden	3	(29)
Personalärenden	81	(ny kategori)

	Ursprunglig budget	Budget-ändring	Budget 2018	Utfall	Avvikelse
Försäljningsintäkter	16 300		16 300	12 313	
Avgiftsintäkter					
Understöd och bidrag				102	
Övriga verksamhetsintäkter					
<b>VERKSAMHETENS INTÄKTER</b>	<b>16 300</b>		<b>16 300</b>	<b>12 415</b>	<b>-3 885</b>
Personalkostnader	-62 592		-62 592	-60 167	
Köp av tjänster	-8 725		-8 725	-3 711	
Material, förnödenheter och varor	-650		-650	-475	
Understöd				-50	
Övriga verksamhetskostnader					
<b>VERKSAMHETENS KOSTNADER</b>	<b>-71 967</b>		<b>-71 967</b>	<b>-64 404</b>	<b>7 563</b>
<b>VERKSAMHETS BIDRAG</b>	<b>-55 667</b>		<b>-55 667</b>	<b>-51 989</b>	<b>3 678</b>
Avskrivningar	-157		-157	-157	0
<b>Netto</b>	<b>-55 824</b>		<b>-55 824</b>	<b>-52 146</b>	<b>3 678</b>



## ALLMÄNT SOCIALARBETE

**Ansvarigt organ:** socialnämnden

**Ansvarig tjänsteman:** socialsekreteraren

### **Omfattning och verksamhet:**

Specialomsorgen, utkomststöd, fältarbete för ungdom i Mariehamn, familjerådgivning, missbrukarvård, barnskydd, färdtjänst, handikappstöd och övrigt socialarbete.

### **Målsättning och hur målen uppfyllts:**

Garanterar kommuninvånarna lagstadgad rätt till sakkunnig personal och stödåtgärder inom olika områden av social service.

- Specialomsorg via Ålands omsorgsförbund som förmedlingstjänst vid Stiftelsen Hemmet rf, Fr.o.m. 1.11.2018 direktupphandlas motsvarande tjänst av Stiftelsen hemmet. Nettokostnad 83 301 € vilket var något över anslagen.
- Fältarbetarverksamhet för ungdomar köpt av Mariehamns stad.
- Köp av familjerådgivningstjänster från Folkhälsan på Åland, bruksgraden sgs obefintlig.
- Samarbete kring barnskyddsarbete mellann skärgårdskommunerna samt med Mariehamn enligt avtal. Olika former av lokala stödtjänster inom barnskyddet har använts. Kostnaderna något mindre än antaget. Barnskyddet dock tagit väsentligt mera arbetskaperitet än tidigare år.
- Handikappservice: Användningen av färdtjänst enligt handikappservicelagen minskade. Minskade kostnader för personlig assistens, ombyggnadsarbeten samt hjälpmedel. obudgeterade kostnader uppstod för närståendevårdsstöd som handikappservice. Anslagen för handikappservice underutnyttjades (10 903 €).
- Användningen av färdtjänst enligt socialvårdslagen har ökat kraftigt vad gäller resornas antal.
- Besöksfrekvensen vid Mariehamns stads beroendemottagningen minskat. Årsavgift till Pixneklinden "2" med Malax som värdkommun. Pixneklinden tjänster har kommit till nytta under verksamhetsåret, dock i blygsam grad.
- Köpavtal om tjänster av Fountainhouse Pelaren för besök av personer av med psykisk ohälsa. Blygsamt nyttjande.
- Köpt tjänster av Ålands handikappförbund på Fixtjänst för sysselsättningsverksamhet enligt Socialvårdslagen 27 e samt arbetsverksamhet 27 d.
- Kommunen betalar utkomststöd till familjer och enskilda personer som inte har tillräckliga inkomster för att klara sig. Utkomststödet utbetalas och uträknas på basen av lag. Staten ersätter utkomststöd som utbetalas för kvotflyktingar. Bruttoutgifterna för utkomststöd har minskat något. Nettokostnader för utkomststöd något över anslagen (1 762 €).

**Prestations- och relationstal:**

Stöd under bokslutsåret	2015	2016	2017	2018
Hushåll som erhöll utkomststöd	6	9	7	11
Bruttoutgifter för utkomststöd	14 588 €	22 753 €	31 747 €	27 373 €
Färdtjänst enligt handikappserviceagen, aktiva användare	6	5	5	4
Färdtjänst enligt socialvårdslagen, aktiva användare	6	3	3	6
Färdtjänst enl. Hand.s.L, resor	186	184	93	21
Färdtjänst enl. Soc.s.L, resor	115	41	35	324
Familjerådgivning, besök	16	10	18	2

	Ursprunglig budget	Budget-ändring	Budget 2018	Utfall	Avvikelse
Försäljningsintäkter	13 931		13 931	16 394	
Avgiftsintäkter	11 035		11 035	11 164	
Understöd och bidrag					
Övriga verksamhetsintäkter	6 955		6 955	5 179	
<b>VERKSAMHETENS INTÄKTER</b>	<b>31 921</b>		<b>31 921</b>	<b>32 737</b>	<b>816</b>
Personalkostnader	-3 601		-3 601	-2 208	
Köp av tjänster	-113 884		-113 884	-107 598	
Material, förnödenheter och varor	-2 450		-2 450	-392	
Understöd	-55 900		-55 900	-52 383	
Övriga verksamhetskostnader					
<b>VERKSAMHETENS KOSTNADER</b>	<b>-175 835</b>		<b>-175 835</b>	<b>-162 581</b>	<b>13 254</b>
<b>VERKSAMHETS BIDRAG</b>	<b>-143 914</b>		<b>-143 914</b>	<b>-129 844</b>	<b>14 070</b>
Avskrivningar					0
<b>Netto</b>	<b>-143 914</b>		<b>-143 914</b>	<b>-129 844</b>	<b>14 070</b>



## BARNOMSORG

**Ansvarigt organ:** socialnämnden

**Ansvarig tjänsteman:** socialsekreteraren

### **Omfattning och verksamhet:**

Barnomsorg för alla barn under skolåldern och stöd för vård av barn i hemmet enligt lag. Förskoleundervisning för sexåringar. Avgiftsfria daghemsskjutsar.

### **Målsättning och hur målen uppfyllts:**

Samtliga barn i behov av dagvård har erbjudits sådan, antingen som heldags-, begränsad heldags- eller halvdagsvård. Förskoleundervisning har erbjudits åt samtliga sexåringar. Verksamhetsplan för dagvården har utarbetats för att befrämja långsiktighet och en god kvalitet på omsorgen.

Daghemsverksamhet för barn inom det fasta vägnätet samt Lappo har anordnats i daghemmet Milan i Torsholma. Verksamheten är delvis åldersdifferentierad. Avtal om tillhandahållande av specialbarträdgårdslärartjänster har under året ingåtts med Kumlinge kommun vilket möjliggjort tätare kontakt till specialbarträdgårdslärare.

Kommunen bekostar daghemsskjutsarna enligt kommunfullmäktiges beslut. Kostnaden var 14 111 € vilket var kraftigt över (-4 111 €) över anslagen.

Hemvårdsstöd beviljas på ansökan enligt lag. Stödet utbetalas för vård i hemmet av barn under tre år. Kostnaderna för hemvårdsstöd något över anslagen. Utnyttjandet lågt.

Dagvårdsavgifterna något över (+540 €) budget. På inkomstsidan översteg även externa bidrag förväntningarna (+1 774 €). Med bidrag för språkstöd i svenska ordnades individuell verksamhet för barn med annat modersmål än svenska.

Specialteman under året har varit ”giftfritt dagis” samt anpassning för funktionsnedsättning.

Personalkostnaderna i under anslag (+9 039 €) främst beroende på minskade vikariekostnader samt förändringar i semesterlöneskulden..

Inventarier har anskaffats med fokus på användarvänlighet även för barn med funktionshinder.

Den interna hyran markant högre än anslagen (-4 514 €)

Investering i trapphiss verkställdes inte(+20 000 €) p.g.a. säkerhetsaspekter. Istället byggdes med medel ur driftsbudget en plattlagd gång från nedre gården till mellanplanets ingång till en kostnad om 5 600 €. Investering i handikappanpassad paviljong med lekställning verkställdes till en kostnad om 18 601 € (-2 601 €)

### **Personal (31.12):**

- barnträdgårdslärare/ledare för barnomsorgen, heltid
- barnträdgårdslärare, 89 % av heltid
- barnskötare, 65 % av heltid
- assistent, 67 % av heltid
- kokerska, 66 % av heltid



- städare, 16 % av heltid

**Prestations- och relationstal:**

Hemvårdsstöd i december	2014	2015	2016	2017	2018
Förmånstagare	1 st	3 st	3 st	0 st	2 st

Ingen parkverksamhet under året.

Nettokostnad/inv. 0-6 år 31.12	BS 2014	BS 2015	BS2016	BS 2017	BS2018
	16 007 €	15 917 €	15 418 €	16 013 €	15 007 €

Dagvård i daghem 31.12		2014	2015	2016	2017	2018
Heldag	4-6år	2	1	2	1	3
	0-3år					
Deltid	4-6år	1	3	4	3	5
	0-3år	5	4	3	4	
Sammanlagt		8	8	8	9	8

	Ursprunglig budget	Budget-ändring	Budget 2018	Utfall	Avvikelse
Försäljningsintäkter	5 295		5 295	5 344	
Avgiftsintäkter	11 600		11 600	12 140	
Understöd och bidrag	1 000		1 000	3 283	
Övriga verksamhetsintäkter					
<b>VERKSAMHETENS INTÄKTER</b>	<b>17 895</b>		<b>17 895</b>	<b>20 766</b>	<b>2 871</b>
Personalkostnader	-204 447		-204 447	-195 408	
Köp av tjänster	-17 835	-6 600	-24 435	-25 783	
Material, förnödenheter och varor	-15 771		-15 771	-13 845	
Understöd	-5 040		-5 040	-5 862	
Övriga verksamhetskostnader	-11 430		-11 430	-17 036	
<b>VERKSAMHETENS KOSTNADER</b>	<b>-254 523</b>	<b>-6 600</b>	<b>-261 123</b>	<b>-257 933</b>	<b>3 190</b>
<b>VERKSAMHETS BIDRAG</b>	<b>-236 628</b>	<b>-6 600</b>	<b>-243 228</b>	<b>-237 166</b>	<b>6 062</b>
Avskrivningar	-5 560		-5 560	-2 950	2 610
<b>Netto</b>	<b>-242 188</b>	<b>-6 600</b>	<b>-248 788</b>	<b>-240 117</b>	<b>8 671</b>



## ÄLDREOMSORG

**Ansvarigt organ:** socialnämnden

**Ansvarig tjänsteman:** socialsekreteraren

### **Omfattning och verksamhet:**

Solkulla servicehus, Hemgården, Oasen boende och vårdcenter, Folkhälsans serviceboende för dementa samt verksamhet i hemmen. I hemservicen ingår hjälp i hemmet och stödtjänster som matservice, viss städservice, badservice och klädservice. Hemservicen riktar sig huvudsakligen till äldre men även till handikappade och barnfamiljer. Närståendevårdsstöd för vård av äldre, sjuka och handikappade i hemmet.

### **Målsättning och hur målen uppfyllts:**

I budgeten uppställdes som målsättning att förbättra standarden på den service som ges för att i mån av möjlighet minska antalet klienter i institutionsvård eller på annan extern vårdplats. Målet att få ombyggda utrymmen på servicehuset Solkulla med högre standard för klienter verkställdes. Resultatmålet för antalet externa vårdtygn överskreds kraftigt då ny tillsviareplacering inom extern vård gjordes. Nettokostnaderna för extern vård överskred anslagen även efter tilläggsanslag (-5 999 €). Kommunen äger en platsandel vid Oasen för vilken sk grundavgift uppburits då den inte varit utnyttjad.

Beläggningsgraden på boenderum och lägenheter har under året varit hög. Samtliga tre lägenheter i Hemgården som disponeras av socialsektorn har varit uthyrda så gott som hela tiden. Effektiviserat serviceboende (dygnet runt service) har erbjudits i för boende i radhuset Lillstugan invid servicehuset.

Den sammanlagda vårdtyngden har inte entydigt kunnat mätas då nytt vårdfunktionsmätningssystem inte tagits i bruk fullt ut. Stigit. Personalkostnaderna efter tilläggsanslag något underutnyttjade (2 233 €) mindre kostnader för ordinariepersonal p.g.a. 4 pensioneringar. Minskad semesterlöneskuld men ökade vikariekostnader. Under året registrerades 470 sjukfrånvarodagar. Kompetenshöjande satsningar har under året haft temat mental hälsa för äldre. Dessutom har personalen deltagit i externt dragen arbetshandledning.

Både avgiftsintäkterna för hemservice (+5 705 €) och måltidsintäkterna (+4 817 €) var högre än beräknat p.g.a. högre antal klienter. Flera måltidsgäster innebar även mera livsmedelskostnader (-3 591 €). Volymen på närståendevården något mindre än beräknat (+1 241 €). Inom ramen för Birger Erikssons danaarv har kvalitetshöjande åtgärder, trivselförhöjande evenemang samt anskaffningar verkställts; diverse inventarier, program för de äldre, en terrass och fortsatt arbetsplatshandledning för personalen.

Kvalitetsmätningar hur klienter och anhöriga uppfattar vården på Solkulla och Hemgården genomfördes inte. Kommunen med i sammanhållen hemvård, d.v.s. att uppgifter skall kunna överföras mellan hemsjukvård och hemservice.

### **Personal 31.12:**

- föreståndare för servicehuset Solkulla/ledare för hemservicen, heltid
- kock, 95 % av heltid
- närvårdarbefattningar, 836 % av heltid
- Städnare av boenderum, 21 % av heltid



**Prestations- och relationstal:**

Vårdtyngdsmätning av klienter	2015	2016	2017	2018
Månadsavgift och/eller boende på Hemgården alternativt Solkulla. Ravatarindex.	22,41	32,35	-	-

Serviceproducent	2014 bokslut	2015 bokslut	2016 bokslut	2017 bokslut	2018 budget	2018 bokslut
ÅHS färdigbehandlade, vårddygn	-	-	-	-	-	-
Oasen, vårddygn	18	58	0	87	70	316
Folkhälsan, demensboende			89	365	365	365
Sammanlagt	18	58	58	452	435	681

Hemservice+stödtjänster	2014	2015	2016	2017	2018
Hushåll som erhållit hjälp	15	24	28	26	25
Barnfamiljer			0	0	0
65-74 år	2	3	6	6	5
75 – 84 år	3	7	5	4	5
85 år -	10	12	14	14	15
Övriga		2	3	2	0

Närståendevårdsstöd	2014	2015	2016	2017	2018
Vårdbehövande, - 74 år	2	3	3	2	1
Vårdbehövande, 75 – 84 år	3	2	1	2	2
Vårdbehövande, 85 år -	1	1			2
Vårdare	6	7	4	4	4

## Nettodriftskostnad/invånare i åldern 75+ 31.12

	BS 2014	BS 2015	BS 2016	BS 2017	BS2018
Inom kommunen	8 240 €	9 960 €	9 165 €	9 006 €	9 839 €
Utom kommunen	94 €	286 €	338 €	1 312 €	1 968 €
Äldreomsorg totalt	8 416 €	10 246 €	9 503 €	10 318 €	11 807 €



## Sociala sektorn

	Ursprunglig budget	Budget-ändring	Budget 2018	Utfall	Avvikelse
Försäljningsintäkter	53 198		53 198	58 080	
Avgiftsintäkter	38 238		38 238	43 945	
Understöd och bidrag				1 220	
Övriga verksamhetsintäkter	4 893		4 893	5 263	
<b>VERKSAMHETENS INTÄKTER</b>	<b>96 329</b>		<b>96 329</b>	<b>108 507</b>	<b>12 178</b>
Personalkostnader	-565 673	-19 911	-585 584	-583 351	
Köp av tjänster	-112 419	-37 766	-150 185	-154 274	
Material, förnödenheter och varor	-43 500		-43 500	-51 708	
Understöd	-24 040	5 962	-18 078	-16 837	
Övriga verksamhetskostnader	-30 090		-30 090	-34 048	
<b>VERKSAMHETENS KOSTNADER</b>	<b>-775 722</b>	<b>-51 715</b>	<b>-827 437</b>	<b>-840 218</b>	<b>-12 781</b>
<b>VERKSAMHETS BIDRAG</b>	<b>-679 393</b>	<b>-51 715</b>	<b>-731 108</b>	<b>-731 711</b>	<b>-603</b>
Avskrivningar	-354		-354	-354	0
<b>Netto</b>	<b>-679 747</b>	<b>-51 715</b>	<b>-731 462</b>	<b>-732 065</b>	<b>-603</b>



## GRUNDSKOLAN

**Ansvarigt organ:** skolnämnden

**Ansvarig tjänsteman:** skoldirektören

### **Omfattning och verksamhet:**

Resultatområdet omfattar följande verksamheter:

- Skolnämndens administrativa kostnader  
Administrationskostnaderna för kommunens skolförvaltning, eftermiddagsverksamhet och Medborgarinstitutet, kostnader för skolkansliet, nämndens sammanträdesarvoden och resekostnader.
- Grundskolan

Skolnämnden har sammanträtt 5 gånger under verksamhetsåret och behandlat 49 ärenden (jfr. 2017 = 58). Tiina Thörnroos var nämndens ordförande.

<u>Ordinarie medlemmar</u>	aktivitet	<u>Personliga ersättare</u>	aktivitet
Tiina Thörnroos	5/5	Marlene Åberg	0/5
Jonny Karlström	1/5	Mathias Lindman	1/5
Thomas Sjöman	1/5	Ralf Sandberg	0/5
Pia Lindberg-Lumme	4/5	Anna-Lena Henriksson	0/5
Mikaela Berg	4/5	Mikael Eklund	0/5
Julia Grünewald, skoldir.	5/5		
John Wrede, kom.dir.	0/5		
Mari Sjöman, kst repr.	1/5		
Tommy Öström, Kst ordf.	0/5		
Susanne Öström, ekon.chef	0/5		
Malena Strandvall, förest.	1/5		

### **Målsättning och hur målen uppfyllts:**

Skolnämndens uppgift var enligt verksamhetsplanen att förvalta och övervaka verksamheten i grundskolan och verka för dess utveckling. Konkret betyder det att skolnämnden skulle:

- se till att målen enligt landskapets grundskolelag, grundskoleförordning samt läroplan förverkligas
- verka för att skolverksamheten utvecklas och utvärderas kontinuerligt
- skapa förutsättningar för kreativt arbetsklimat såväl för elevernas och personalens välbefinnande
- uppmuntra personalen till fortbildning och på så sätt tillförsäkra hög personalkompetens

Skolans prioriterade områden under läsåret 2017-2018 var:

- stärka elevernas emotionella intelligens
- höja elevernas motivation för lärande

Under läsåret 2018-2019 har skolan fortsatt arbeta mot samma mål.

Skolans målsättningar för både fostrings- och undervisningsarbetet är fastställt av skolnämnden i arbetsplanen för läsåret 2017-2018 och läsåret 2018-2019. Både målsättningarna och planen för förverkligande beskrivs noggrannare där.



Målsättningar i budget har varit bl.a. inköp av ett torkskåp, eltrummor, en projektor och en ny stationär lärardator. Förutom eltrummorna har dessa inköp verkställts. Det hade dessutom budgeterats anslag för båttaxitransporter för ökade kontakter skärgårdsungdomarna emellan. Dessa har inte använts.

Hela grundskolan har deltagit i fortbildningen LikaOlika-metoden, som kommer att pågå i två år och riktar sig till personal, elever och föräldrar. Landskapet bekostar fortbildningen. Målet med LikaOlika är att öka tolerans och respekt.

Lärarkollegiet och skoldirektören har också deltagit i olika fortbildningar. Hela kollegiet deltog på lärarfortbildningen Dialog i Mariehamn. Dessutom var enskilda lärare och föreståndaren på ämnesvisa utbildningar. Skoldirektören deltog i "Finlandssvenska integrationsdagarna" i Helsingfors och vid första fortbildningstillfälle för "Skola i världsklass" i Tammerfors.

Grundskolan har satsat på ännu mera lokalproducerad skolmat. Sedan tidigare är all fisk, som används i skolan, närproducerad. Hösten 2018 köptes en Highland-kviga (Jurmo), en skogsgris (Sund) och ett lamm (Åva). Detta innebär att nästan allt kött, som skolan använder, är närproducerat. Dessutom bakas brödet nu med mjöl från Överängs kvarn. På grund av denna satsning är livsmedelskostnaderna högre än budgeterat.

Det ekonomiska utfallet för resultatområdet är positivt med 1 200. Grundskolan har fått mera understöd från landskapet för stödundervisning i svenska än förväntat, men kostnaderna för sjuk- och semestervikarier har varit högre än budgeterat. Kostnaderna för resor och inventarier har varit lägre medan livsmedelskostnaderna har varit högre.

### **Personal:**

Skolnämnden: skoldirektören är anställd på 50 %. Fr.o.m. 2018 påförs hela lönen på skolnämnden.

Grundskolan:

Våren 2018:

- 1 föreståndare
- 2 lektorer
- 2 klasslärare
- 2 timlärare i huvudsyssla
- 3 timlärare i bisyssla på 37,6 %, 20,8 % och 10 %
- 1 assistent på 41,32%
- 1 kock

Hösten 2018:

- 1 föreståndare
- 2 lektorer
- 2 klasslärare
- 2 timlärare i huvudsyssla
- 2 timlärare i bisyssla på 35 % och 14,29 %
- 1 assistent på 51,61 %\*
- 1 kock
- \*tillfälligt behov av en till assistent på 67,1 %

**Prestations- och relationstal:**

<i>Brändö grundskola:</i>	<b>2018</b>	<b>2017</b>	<b>2016</b>	<b>2015</b>
Antal elever*	29	30	32	33,5
Egna elever i annan kommun	1,5	2	1,5	2
Elever från annan kommun	0	0	0	0

Timresurs	159,5	160,75	158,75	160,5
Timresurs/elev	5,5	5,36	4,96	4,79
Antal elever som skjutsas	26	27,5	31	31,5

\* hemkommun Brändö

<b>Kostnad/elev/år</b>	<b>2018</b>	<b>2017</b>	<b>2016</b>	<b>2015</b>
	26 040	24 687	22 485	21 758

	Ursprunglig budget	Budget-ändring	Budget 2018	Utfall	Avvikelse
Försäljningsintäkter	1 512		1 512	1 613	
Avgiftsintäkter					
Understöd och bidrag	8 047		8 047	12 508	
Övriga verksamhetsintäkter	300		300	520	
<b>VERKSAMHETENS INTÄKTER</b>	<b>9 859</b>		<b>9 859</b>	<b>14 642</b>	<b>4 783</b>
Personalkostnader	-474 564	-4 700	-479 264	-475 263	
Köp av tjänster	-104 350	-5 500	-109 850	-103 234	
Material, förnödenheter och varor	-41 300	-3 000	-44 300	-44 630	
Understöd	-2 400		-2 400	-60	
Övriga verksamhetskostnader	-127 337		-127 337	-143 512	
<b>VERKSAMHETENS KOSTNADER</b>	<b>-749 951</b>	<b>-13 200</b>	<b>-763 151</b>	<b>-766 700</b>	<b>-3 549</b>
<b>VERKSAMHETS BIDRAG</b>	<b>-740 092</b>	<b>-13 200</b>	<b>-753 292</b>	<b>-752 058</b>	<b>1 234</b>
Avskrivningar	-3 105		-3 105	-3 106	-1
<b>Netto</b>	<b>-743 197</b>	<b>-13 200</b>	<b>-756 397</b>	<b>-755 164</b>	<b>1 233</b>

**EFTERMIDDAGSVERKSAMHET****Ansvarigt organ:** skolnämnden**Ansvarig tjänsteman:** skoldirektören**Omfattning och verksamhet:**

Eftermiddagsverksamhet är för barn i årskurserna 1-3. Verksamheten finns i Brändö grundskola. Kommunen är enligt lag skyldig att erbjuda eftis för eleverna alla dagar i veckan, om föräldrarna är förvärvsarbetande, studerande eller arbetssökande. Under 2018 har behovet varit ungefär tre dagar i veckan.

**Målsättning och hur målen uppfyllts:**

Eftermiddagsverksamheten fungerar i nya och funktionella lokaler i Brändö grundskola bredvid barnens eget klassrum. Eftermiddagsvården har kunnat erbjuda eleverna meningsfull sysselsättning, läsläsning eller vila efter skoltiden. Sedan 2013 finns även en av lagen stadgad plan för eftermiddagsverksamheten.

Under året har det fortsättningsvis för barnen funnits möjlighet att baka på eftis. En del pysselmaterial har förnyats. Vikariekostnaderna har varit högre än förväntat.

**Personal:**

Skoldirektören är anställd på 50%. Fr.o.m. 2018 påförs hela lönen på skolnämnden.

	<b>2018</b>	<b>2017</b>	<b>2016</b>	<b>2015</b>
Ledare för eftisverksamhet	1 (28,39 %)	1 (36,63 %) vt 1 (28,39 %) ht	1 (36,63 %)	1 (31,37 %) 1 (36,63 %)

**Prestations- och relationstal:**

	<b>2018</b>	<b>2017</b>	<b>2016</b>	<b>2015</b>
Antal inskrivna barn	4	8 vt 3 ht	6,5	6,5
Avgift/barn/dag	6,00	6,00	6,00	6,00
Nettokostnad/barn/år	3 201	2 135	2 153	1 667

	<b>Ursprunglig budget</b>	<b>Budget-ändring</b>	<b>Budget 2018</b>	<b>Utfall</b>	<b>Avvikelse</b>
Försäljningsintäkter					
Avgiftsintäkter	2 400		2 400	1 836	
Understöd och bidrag				102	
Övriga verksamhetsintäkter					
<b>VERKSAMHETENS INTÄKTER</b>	<b>2 400</b>		<b>2 400</b>	<b>1 938</b>	<b>-462</b>
Personalkostnader	-9 664		-9 664	-11 420	
Köp av tjänster	-155		-155	-682	
Material, förnödenheter och varor	-1 000		-1 000	-485	
Understöd					
Övriga verksamhetskostnader	-1 762		-1 762	-2 154	
<b>VERKSAMHETENS KOSTNADER</b>	<b>-12 581</b>		<b>-12 581</b>	<b>-14 741</b>	<b>-2 160</b>
<b>VERKSAMHETS BIDRAG</b>	<b>-10 181</b>		<b>-10 181</b>	<b>-12 804</b>	<b>-2 623</b>
Avskrivningar					0
<b>Netto</b>	<b>-10 181</b>		<b>-10 181</b>	<b>-12 804</b>	<b>-2 623</b>



## MEDBORGARINSTITUTET

**Ansvarigt organ:** skolnämnden

**Ansvarig tjänsteman:** skoldirektören

### Omfattning och verksamhet:

Kommunen köper verksamheten av Medborgarinstitutet i Mariehamns stad.

Medborgarinstitutet erhåller landskapsbidrag för sin verksamhet i landskapet Åland.

### Målsättning och hur målen uppfyllts:

Medis syfte är att erbjuda vuxna medborgare möjlighet till allmänbildande utbildning och en meningsfull sysselsättning på fritiden och i en så nära anslutning till hemorten som möjligt.

Under året har vi haft 10 kurser i Brändö kommun i Medis regi. Totalt har 91 brändöbor gått en Medis-kurs i Brändö. De brändöbor som gått kurser i Mariehamn är inte medräknade här.

Totalt har 247 lektioner hållits i Brändö under läsåret. Deltagandet i Medis kurser har varit rätt flitigt i kommunen i år men vi har ställt in 6 kurser.

Följande kurser har ordnats i Brändö kommun under året:

#### Våren 2018

<b>Kurs:</b>	<b>lektioner</b>	<b>kursledare</b>	<b>antal deltagare</b>
Vävkurs med Erica i Åva	40	Erica Törnroth	8
Brändökören med Ewert	30	Ewert Gustafsson	11
Sy en egen antiknalle	21	Ingeborg Henrikson	5
Yoga med Pia	30	Pia Lindberg-Lumme	13

#### Hösten 2018

<b>Kurs:</b>	<b>lektioner</b>	<b>kursledare</b>	<b>antal deltagare</b>
Vävkurs med Erica i Åva	40	Erica Törnroth	7
Kören med Ewert	30	Ewert Gustafsson	11
Yoga med Pia	10	Pia Lindberg-Lumme	11
Svenska A1-A2	30	Majken Karlström	12
Kalligrafi	10	Linda Karlström	7
Ta en lysande paus i julförberedelserna	6	Paulina Nixholm	6

#### Personal:

Medborgarinstitutet har en kontaktperson i kommunen. Kontaktpersonen bistår institutet med kursplanering och förverkligande av kursverksamheten i kommunen. Kontaktpersonen avlönas av institutet.

<b>Prestations- och relationstal:</b>	<b>2018</b>	<b>2017</b>	<b>2016</b>	<b>2015</b>
Antal deltagare*	91	87	51	33
Kostnad per deltagare	112	116	209	305,27
Antal undervisningstimmar hållna i Brändö	247	214	124	139

\* Ett antal kommuninvånare har deltagit i kurser i Mariehamn eller i andra kommuner och är inte medräknade.



Undervisning och kultur

	Ursprunglig budget	Budget-ändring	Budget 2018	Utfall	Avvikelse
Försäljningsintäkter					
Avgiftsintäkter					
Understöd och bidrag				1 612	
Övriga verksamhetsintäkter					
<b>VERKSAMHETENS INTÄKTER</b>				<b>1 612</b>	<b>1 612</b>
Personalkostnader					
Köp av tjänster	-10 303		-10 303	-11 839	
Material, förnödenheter och varor					
Understöd					
Övriga verksamhetskostnader					
<b>VERKSAMHETENS KOSTNADER</b>	<b>-10 303</b>		<b>-10 303</b>	<b>-11 839</b>	<b>-1 536</b>
<b>VERKSAMHETS BIDRAG</b>	<b>-10 303</b>		<b>-10 303</b>	<b>-10 227</b>	<b>76</b>
Avskrivningar					0
<b>Netto</b>	<b>-10 303</b>		<b>-10 303</b>	<b>-10 227</b>	<b>76</b>





## UNGDOMS- OCH IDROTTSVERKSAMHET

**Ansvarigt organ:** skolnämnden

**Ansvarig tjänsteman:** skoldirektören

### **Omfattning och verksamhet:**

Verksamheten går ut på att ordna fritidsverksamhet och att genom beviljande av olika typer av bidrag stimulera föreningar och privatpersoner till verksamhet som ökar och fördjupar verksamhetsutbudet i kommunen inom ungdoms- och idrottsarbetet.

Området bekostar även åtgärder som utrustande och underhåll av idrottsplan, belyst motionsbana samt Korsklöbsrevets simstrand.

### **Målsättning och hur målen uppfyllts:**

Resultatområdet har uppfyllt målsättningen att trygga och förbättra ungdoms- och idrottsarbetet i kommunen. Tryggandet görs främst genom att bevilja olika former av bidrag samt genom viss verksamhet i egen regi.

Skötseln av idrottsplanen (via Brändö IK) och Korsklöbsrevets simstrand (via Brändö Hembygdsförening) har verkställts.

Angående fritidsverksamheten har kommunen fortsättningsvis betalt ersättning till ungdomsledare i samband med ungdomsgården vid Stall Konvaljbacken. Kommunen har dessutom ordnat taxiskjuts hem från ungdomsgården. Dessutom har det varit planerat att anställa en ungdomsledare för att genomföra ett projekt för främjande av ung företagsamhet. Projektet kom inte i gång 2018 och har skjutits fram till 2019.

Upprustningen av motionsbanan har fortsatt med röjning och bark. Dessutom har idrottsplanen fått ett nytt lager grus.

Fördelningen av bidrag ändrades 2017 så att endast bidrag relaterade till ungdoms- och idrottsverksamheten har beviljats från resultatområdet. Andra bidrag (t.ex stöd till hembygdsföreningarna) har beviljats från biblioteks- och kulturnämnden. Följande föreningar har fått bidrag under 2018: Skunk, 4H, BIK och Folkhälsan. Projektbidrag har betalats till brändÖluffen. Dessutom har det beviljats hemortsstipendier och stipendier från jubileumsfonden.

### **Personal:**

Skoldirektören är anställd på 50 %. Fr.o.m. 2018 påförs hela lönen på skolnämnden.



	Ursprunglig budget	Budget-ändring	Budget 2018	Utfall	Avvikelse
Försäljningsintäkter					
Avgiftsintäkter					
Understöd och bidrag				750	
Övriga verksamhetsintäkter					
<b>VERKSAMHETENS INTÄKTER</b>				<b>750</b>	<b>750</b>
Personalkostnader	-3 001		-3 001		
Köp av tjänster	-8 200	-5 400	-13 600	-16 978	
Material, förnödenheter och varor	-1 200		-1 200	-617	
Understöd	-13 000		-13 000	-10 580	
Övriga verksamhetskostnader	-600		-600		
<b>VERKSAMHETENS KOSTNADER</b>	<b>-26 001</b>	<b>-5 400</b>	<b>-31 401</b>	<b>-28 174</b>	<b>3 227</b>
<b>VERKSAMHETS BIDRAG</b>	<b>-26 001</b>	<b>-5 400</b>	<b>-31 401</b>	<b>-27 424</b>	<b>3 977</b>
Avskrivningar	-1 272		-1 272	-1 272	0
<b>Netto</b>	<b>-27 273</b>	<b>-5 400</b>	<b>-32 673</b>	<b>-28 696</b>	<b>3 977</b>



## BRÄNDÖHALLEN

**Ansvarigt organ:** skolnämnden

**Ansvarig tjänsteman:** skoldirektören

### **Omfattning och verksamhet:**

Brändö hallen i Brändö by i bruk fr.o.m. 15 mars 2007. Hallen administreras av skolnämnden via detta resultatområde. Inkomsterna från uthyrning och intern hyra. Byggnaden sorterar under Fastigheter medan verksamheten, genom intern hyra, administreras under resultatområdet Brändöhallen.

### **Målsättning och hur målen uppfyllts:**

Målsättningen är att hallen används så många timmar som möjligt under öppethållningstiden. Hallen används i första hand av Brändö grundskola, i andra hand av föreningarna verksamma i Brändö och i tredje hand av enskilda privata uthyrningar.

Hallen marknadsförs i kommunens broschyrer, på kommunens hemsida och lokalt via anslag. Förutom uthyrning på provision via ett lokalt företag, använder kommunen ett bokningssystem via nätet för idrottshallen.

Under året har hallen nyttjats enligt följande.

	<b>Timmar</b>
Brändö skola	342
Brändö IK (inkl. brändÖluffen)	103
Folkhälsan r.f.	80
Milan, Biblioteket (teater) m.fl.	10
Övriga (via Trixie's/nätet)	54
<b>Totalt</b>	<b>589</b>
2017	688,5 timmar
2016	578 timmar
2015	568 timmar
2014	575 timmar

Utnyttjandegraden av möjliga 5 475 timmar (teoretiskt) är 2018 10,8 % (2017 = ca 12,6 %). Utöver själva hallen och dess användning finns Folkhälsans gym i övre våningen.

Generellt kan sägas att hallen är upptagen vardagar dagtid av skolan och dito kvällar av föreningarna och gymmets användare. På veckoslut, helger och skollov står hallen mestadels outnyttjad.

### **Personal:**

Skoldirektören är anställd på 50 %. Fr.o.m. 2018 påförs hela lönen på skolnämnden.



	Ursprunglig budget	Budget-ändring	Budget 2018	Utfall	Avvikelse
Försäljningsintäkter					
Avgiftsintäkter					
Understöd och bidrag					
Övriga verksamhetsintäkter	25 653		25 653	24 072	
<b>VERKSAMHETENS INTÄKTER</b>	<b>25 653</b>		<b>25 653</b>	<b>24 072</b>	<b>-1 581</b>
Personalkostnader					
Köp av tjänster	-2 900		-2 900	-662	
Material, förnödenheter och varor	-1 700		-1 700	-437	
Understöd					
Övriga verksamhetskostnader	-65 511		-65 511	-62 296	
<b>VERKSAMHETENS KOSTNADER</b>	<b>-70 111</b>		<b>-70 111</b>	<b>-63 395</b>	<b>6 716</b>
<b>VERKSAMHETS BIDRAG</b>	<b>-44 458</b>		<b>-44 458</b>	<b>-39 323</b>	<b>5 135</b>
Avskrivningar	-481		-481	-481	0
<b>Netto</b>	<b>-44 939</b>		<b>-44 939</b>	<b>-39 804</b>	<b>5 135</b>



## BIBLIOTEKS- OCH KULTURNÄMNDEN

**Ansvarigt organ:** biblioteks- och kulturnämnden

**Ansvarig tjänsteman:** bibliotekarien

### **Omfattning och verksamhet:**

Under verksamhetsåret har biblioteks/kulturnämnden sammanträtt 4 gånger och behandlat 38 ärenden (jfr. 43 ärenden 2017).

Biblioteks/kulturnämndens sammansättning och aktivitet:

<u>Ordinarie medlemmar</u>		<u>Personliga ersättare</u>	
Barbro Wahlström, ordf.	4 / 4 sammanträden	Emelie Bergendahl	0 / 0
Ewert Gustafsson	4 / 4	Björn Carneholm	0 / 0
Jan Liljehage	0 / 2		
Jari Kokkonen	2 / 2	Malena Strandvall	1 / 2
Erica Törnroth	3 / 4	Tore Bäcksbacka	1 / 1
Maria Wrede	2 / 4	Marika Karlström	1 / 2

### Övriga närvarande

Åsa Lundberg, bibliotekarie	4 / 4
Mathilda Öström kst representant	1 / 4
Tommy Öström	0 / 4
John Wrede, kommundirektör	0 / 4
Susanne Öström, ekonomichef	0 / 4

### *Biblioteket*

Huvudbibliotekets öppethållningstid var 14 timmar i veckan. Filialbiblioteket i Lappo höll öppet 3 veckotimmar. Bokbeståndet cirkulerar mellan huvud- och filialbiblioteket. En bokdeposition finns i daghemmet Milan.

Brändö kommunbibliotek har drygt 16 700 böcker och andra medier registrerade i den åländska Katrina-katalogen. Av dem hör knappt 4 000 till Lappo. 615 böcker avregistrerades under år 2018.

Under året har hållits sagostunder för barnen i daghemmet Milan. Kvällstid har hållits bokprat för vuxna. Lektion i bibliotekskunskap med katalogsökning har hållits för eleverna i åk 5–9. Bokprat har hållits för eleverna i åk 3–9 och sagostunder för åk 1–3.

### *En vind från havet*

17.11. 60 personer deltog i Litteraturseminariet ”En vind från havet”. Temat var ”Med barndomsspråk i bagaget”.

### *Forneldarnas natt*

25.08. Hangish – almost irish uppträdde. Mikaela Berg vann fototävlingen: Min solstråle

### *Kura skymning*

12.11. Hjältar i Norden. Kura skymning uppmärksammades både i Brändö och i Lappo.



*Teater*

24.11 Jane Eyre Åbo Svenska Teater. 24 personer.

*Musik*

08.08 Allsång 15 personer.

*Filmförevisning*

18-19.4 Skärgårdsvera filmfestival.

*Övrigt*

28.02 Brändökampen. Tre lag

03.05 Bibliotekets dag. Brändökören uppträdde.

*Bidrag*

Emottagna bidrag för anordnande av seminariet En vind från havet:

Svenska kulturfonden 1 500,00

**Utbetalda bidrag:**

Uppvärmningsbidrag till föreningar: 3 600,00

Verksamhetsbidrag till föreningar: 1 150,00

Projektbidrag:

Anton Österlund 1 000,00

Paul Ekström 800,00

Lappo Ungdomsförening 200,00

Brändö Hembygdsförening 200,00

Bidrag ur jubileumsfonden

Mikko Snellman 570,00

**Målsättning och hur målen uppfyllts:**

Biblioteket har:

- En högklassig biblioteksservice till brändöbor, turister och sommargäster
- En god dataservice för besökarna. Förutom datorer också trådlös wi-fi.
- upprätthållit en tillfredsställande dataservice för besökarna. Erbjuder besökarna förutom datorer också trådlöst wi-fi. Biblioteket har strävat till att utveckla skolelevernas medieläskunnighet.
- Under året har samlingsrummet Hälsingskär använts som mötesrum och av medborgarinstitutet som kursutrymme.
- givit brändöborna möjlighet till teater, film- och musikupplevelser på hemmaplan.
- Ett fungerande skolbibliotek
- Under året har en stor del av bibliotekariens arbetstid gått åt till arbetet med att namnge vägarna i kommunen.

**Personal:**

Tjänsten som bibliotekarie såväl i huvudbiblioteket som i biblioteket i Lappo innehades av Åsa Lundberg. Hennes arbetstid var 24 veckotimmar.

**Prestations- och relationstal**

Under år 2018 var den totala utlåningen 4 629. Utlåningen utgjorde 10,36 lån per invånare i Brändö (2017: 11,02).

*Det meröppna biblioteket*

Utöver bemannad öppethållningstid är det meröppna biblioteket öppet dagligen kl. 9:00 – 20:30. Under meröppetid har 1 374 personer besökt biblioteket. 1 035 böcker och andra medier har lånats ut under meröppetid.

	Ursprunglig budget	Budget-ändring	Budget 2018	Utfall	Avvikelse
Försäljningsintäkter	130		130	116	
Avgiftsintäkter					
Understöd och bidrag	1 500		1 500	1 602	
Övriga verksamhetsintäkter	3 000		3 000	4 132	
<b>VERKSAMHETENS INTÄKTER</b>	<b>4 630</b>		<b>4 630</b>	<b>5 849</b>	<b>1 219</b>
Personalkostnader	-41 381		-41 381	-38 891	
Köp av tjänster	-12 770		-12 770	-10 705	
Material, förnödenheter och varor	-20 550		-20 550	-19 778	
Understöd	-7 650		-7 650	-7 520	
Övriga verksamhetskostnader	-20 202		-20 202	-24 793	
<b>VERKSAMHETENS KOSTNADER</b>	<b>-102 553</b>		<b>-102 553</b>	<b>-101 687</b>	<b>866</b>
<b>VERKSAMHETS BIDRAG</b>	<b>-97 923</b>		<b>-97 923</b>	<b>-95 837</b>	<b>2 086</b>
Avskrivningar	-2 504		-2 504	-2 504	0
<b>Netto</b>	<b>-100 427</b>		<b>-100 427</b>	<b>-98 341</b>	<b>2 086</b>

**BYGGNADSINSPEKTIONEN****Ansvarigt organ:** byggnadstekniska nämnden**Ansvarig tjänsteman:** byggnadsinspektören**Omfattning och verksamhet:**

Byggnadstekniska nämnden har sammanträtt 6ggr (8ggr år 2017) och behandlat 84 ärenden (107 år 2017).

Ordinarie medlemmar	aktivitet	Personliga ersättare	aktivitet
Olof Holmberg, ordf.	6/6	Dan-Ole Åkerberg	0/6
Margaret Lundberg, viceordf.	5/6	Eva Nordlund	0/6
Pia Lindberg-Lumme	5/6	Peter Jansson	0/6
Ralf Sandberg	6/6	Tomas Husell	0/6
Peter Granberg	3/6	Annika Silander	0/6
Övriga:			
Hans-Olof Gustavsson, kst.	0/6		
Susanne Öström, ekonomichef	1/6		
Bo Qvarnström bygg.insp/sekr.	6/6		

**Målsättning och hur målen uppfyllts:**

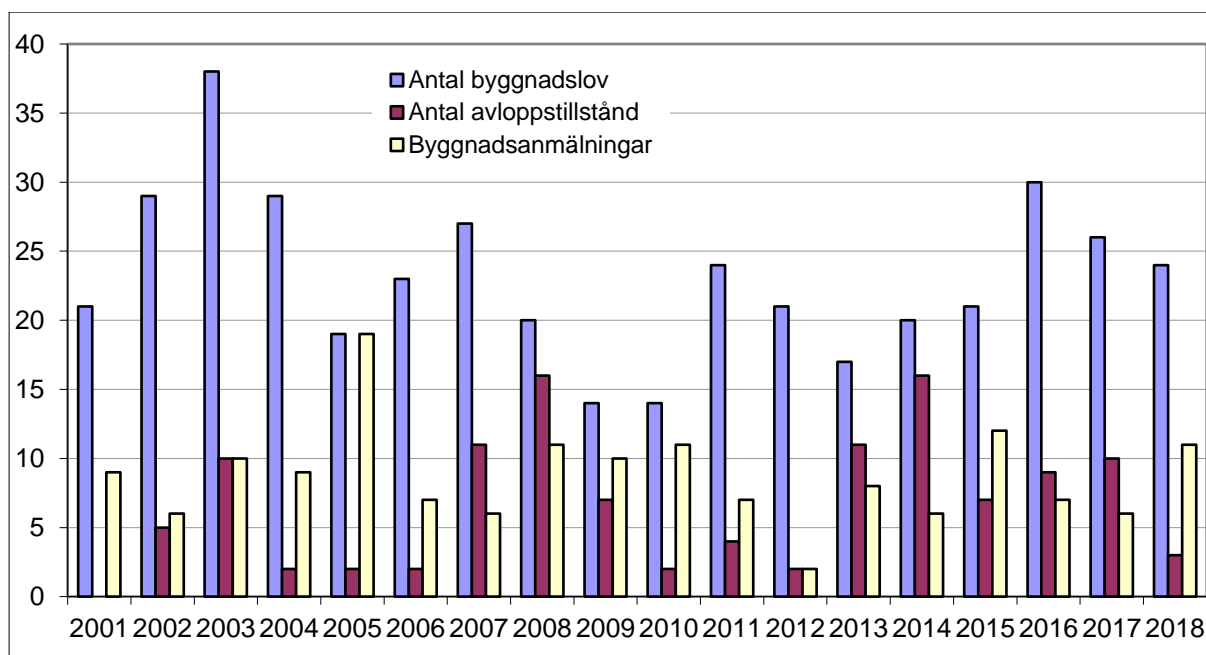
Antalet byggnadslov uppgick till 24 st. (26 st. år 2017) och anmälningarna till 11 st. (6 st. år 2017). Avloppstillstånden var 4 st. (10 st. år 2017). Nämnden beviljar tillstånd upp till 25 personekvivalenter.

**Personal:**

Heltidsanställd byggnadsinspektör/kommuntekniker. Lönen påförs tekniska nämnden.

**Prestations- och relationstal:**

Bland byggnadsloven kan nämnas 5 bostadshus i Brändö by samt tillbyggnad av fiskslakteri i Åva.







	Ursprunglig budget	Budget-ändring	Budget 2018	Utfall	Avvikelse
Försäljningsintäkter					
Avgiftsintäkter	8 000		8 000	6 479	
Understöd och bidrag					
Övriga verksamhetsintäkter					
<b>VERKSAMHETENS INTÄKTER</b>	<b>8 000</b>		<b>8 000</b>	<b>6 479</b>	<b>-1 521</b>
Personalkostnader					
Köp av tjänster	-2 800		-2 800	-1 963	
Material, förnödenheter och varor	-200		-200	-409	
Understöd					
Övriga verksamhetskostnader					
<b>VERKSAMHETENS KOSTNADER</b>	<b>-3 000</b>		<b>-3 000</b>	<b>-2 373</b>	<b>627</b>
<b>VERKSAMHETS BIDRAG</b>	<b>5 000</b>		<b>5 000</b>	<b>4 106</b>	<b>-894</b>
Avskrivningar					0
<b>Netto</b>	<b>5 000</b>		<b>5 000</b>	<b>4 106</b>	<b>-894</b>

**BRANDSKYDDS- OCH RÄDDNINGSVERSAMHET****Ansvarigt organ:** byggnadstekniska nämnden**Ansvarig tjänsteman:** kommunteknikern**Omfattning och verksamhet:**

Verksamheten omfattar brand- och räddningsverksamhet innefattande Brändö FBK, räddningsledarjour, brandsyn och befolkningsskyddsplanering

**Målsättning och hur målen uppfyllts:**Brändö FBK:s verksamhet.

Kårens verksamhet uppfyllde i stora drag släckningsavtalet. Antalet larm var under 2018 totalt 16 stycken. Dessa fördelades på 3 brandlarm samt 13 transportuppdrag.

På inventariesidan har ett stängsel för brandbrunn införskaffats samt en släpkärra med släckningsutrustning.

Brandsyner och sotning

Under 2018 genomfördes inga brandsyner. Detta berodde på att 2018 var ett år med stora personalförändringar inom Mariehamns räddningsverk. Det har varit svårt med tillsättningen av ny personal och detta har bidragit till att inga brandsyner har genomförts.

Sotningen har inte inkommit med några anmärkningar.

**Personal:**

Kommunen köper räddningschef och befälsjour från Mariehamns stad enligt avtal. Sotningen handhas av sotare Kaj Lundberg på entreprenad.

**Prestations- och relationstal:**

Brandlarm	3
Sjuktransport	13
Brandsyner	0

	Ursprunglig budget	Budget-ändring	Budget 2018	Utfall	Avvikelse
Försäljningsintäkter					
Avgiftsintäkter					
Understöd och bidrag					
Övriga verksamhetsintäkter	500		500		
<b>VERKSAMHETENS INTÄKTER</b>	<b>500</b>		<b>500</b>		<b>-500</b>
Personalkostnader	-9 908		-9 908	-131	
Köp av tjänster	-17 552		-17 552	-14 738	
Material, förnödenheter och varor	-6 900		-6 900	-4 171	
Understöd	-500		-500	-54	
Övriga verksamhetskostnader	-5 931		-5 931	-6 163	
<b>VERKSAMHETENS KOSTNADER</b>	<b>-40 791</b>		<b>-40 791</b>	<b>-25 257</b>	<b>15 534</b>
<b>VERKSAMHETS BIDRAG</b>	<b>-40 291</b>		<b>-40 291</b>	<b>-25 257</b>	<b>15 034</b>
Avskrivningar	-1 962		-1 962	-1 962	0
<b>Netto</b>	<b>-42 253</b>		<b>-42 253</b>	<b>-27 218</b>	<b>15 035</b>



## TEKNISKA NÄMNDEN

**Ansvarigt organ:** byggnadstekniska nämnden

**Ansvarig tjänsteman:** kommunteknikern

### **Omfattning och verksamhet:**

Sammanställning av nämnden, se byggnadsinspektionen

### **Målsättning och hur målen uppfyllts:**

Målsättningen är att hålla vägar och bryggor i acceptabelt skick och att få så många vägar som möjligt ytbelagda på sikt och därigenom hålla underhållskostnaderna lägre.

Underskridningen beror dels på att vägskyltarna (ca 10 000 €) inte beställdes och dels på mindre snöplogning under vintern.

### **Personal:**

Heltidsanställd byggnadsinspektör/kommuntekniker.

### **Prestations- och relationstal:**

Vägunderhållet ligger på ca. 1,3 €/m väg och år, varvid vinterunderhållet står för hälften under en normal vinter. Totallängden vägar är ca 18 km.

### **Kommunalvägar**

Asterholma	Asterholma byväg	1 550 m	grus
Torsholma	Torsborgsvägen	180 m	oljegrus
Torsholma	Samnäs vägen	800 m	oljegrus
Torsholma	Löknäsvägen	701 m	oljegrus
Torsholma	Munkviksvägen	486 m	oljegrus
Torsholma	Ösundsvägen	507 m	oljegrus
Baggholma	Sjöbodsvägen	520 m	grus
Brändö	Nabbvägen	300 m	oljegrus
Brändö	Hagenvägen	95 m	oljegrus
Brändö	Limslättsvägen	800 m	oljegrus
Björnholma	Tvietörens väg	490 m	grus
Björnholma	Sisshamnsvägen	860 m	oljegrus
Björnholma	Ramsängsvägen	495 m	grus
Korsö	Ringvägen	645 m	oljegrus
Korsö	Korsö bryggväg	385 m	oljegrus
Korsö	Verkviksvägen	780 m	oljegrus
Fiskö	Notholmavägen	135 m	grus
Fiskö	Finholmavägen	1 050 m	oljegrus
Åva	Ringvägen	1 386 m	oljegrus
Åva	Söder i byn vägen	450 m	oljegrus
Åva	postvägen	131 m	oljegrus
Åva	Nordansundsvägen	350 m	oljegrus
Jurmo	Salterivägen	275 m	oljegrus
Jurmo	Utgårdsvägen	400 m	oljegrus



Jurmo	Korsbergsvägen	1 386 m	grus
Jurmo	Bredviksvägen	786 m	oljegrus
		<b>15 943 m</b>	

**ÖVRIGA VÄGAR**

Bellarshamn		1 300 m	grus
Korsö depåväg		320 m	grus
Fiskö duvväg		100 m	grus
		<b>1 720 m</b>	

**Investeringar:** grundrenovering och ytbeläggning av Nordansundsvägen för 47 087 € samt ytbeläggning på kommunalvägar i Torsholma och Björnholma för 68 634 €

	Ursprunglig budget	Budget-ändring	Budget 2018	Utfall	Avvikelse
Försäljningsintäkter				309	
Avgiftsintäkter	4 000		4 000	1 239	
Understöd och bidrag				102	
Övriga verksamhetsintäkter	200		200		
<b>VERKSAMHETENS INTÄKTER</b>	<b>4 200</b>		<b>4 200</b>	<b>1 650</b>	<b>-2 550</b>
Personalkostnader	-65 482		-65 482	-63 999	
Köp av tjänster	-23 200		-23 200	-16 906	
Material, förnödenheter och varor	-13 960		-13 960	-958	
Understöd					
Övriga verksamhetskostnader					
<b>VERKSAMHETENS KOSTNADER</b>	<b>-102 642</b>		<b>-102 642</b>	<b>-81 862</b>	<b>20 780</b>
<b>VERKSAMHETS BIDRAG</b>	<b>-98 442</b>		<b>-98 442</b>	<b>-80 213</b>	<b>18 229</b>
Avskrivningar	-53 757		-53 757	-50 874	2 883
<b>Netto</b>	<b>-152 199</b>		<b>-152 199</b>	<b>-131 086</b>	<b>21 113</b>



## AVFALLSHANTERING

**Ansvarigt organ:** byggnadstekniska nämnden

**Ansvarig tjänsteman:** kommunteknikern

### **Omfattning och verksamhet:**

Sammansättning av nämnd och närvaro, se byggnadsinspektionen.

Till resultatområdet hör all avfallshantering med tio återvinningsstationer och depå i Korsö.

Avfallstransporterna sköts från 1 oktober 2017 av Miro Ab i samarbete med Kumlinge kommun. Restsoporna transporteras både till Åbo och fasta Åland och problemavfallet via ÅPAB till Riihimäki.

Brändö kommun sköter själv faktureringen och informationen till kunderna.

### **Målsättning och hur målen uppfyllts:**

Soporna sorteras och bränns/återanvänds delvis.

Kostnadstäckningen (alla kostnader för uppsamling och behandling av avfall exklusive administrationskostnaderna inom kommunen) uppgår till knappt 90 %. Både inkomster, genom större avgiftsintäkter, och utgifter, genom dyrare transporter, större än budgeterat.

Avfallsmängderna ökade mellan 2017 och 2018, speciellt farligt avfall, varför kostnaderna ökade. Del av överskridningarna hänförs till flere nya avfallskärl.

### **Personal:**

Endast köptjänster

### **Prestations- och relationstal:**

Insamlat avfall:	2018	(2017)
Restsopor	139 ton	(145)
Glas	19 ton	(15)
Metall	24 ton	(27)
Träavfall	9 ton	(4)
Elektronik	7 ton	(5)
Farligt avfall	5 ton	(2,5)
Kartong	12 ton	(5)
Papper	10 ton	(13)



## Tekniska sektorn

	Ursprunglig budget	Budget-ändring	Budget 2018	Utfall	Avvikelse
Försäljningsintäkter	86 000		86 000	82 309	
Avgiftsintäkter					
Understöd och bidrag					
Övriga verksamhetsintäkter					
<b>VERKSAMHETENS INTÄKTER</b>	<b>86 000</b>		<b>86 000</b>	<b>82 309</b>	<b>-3 691</b>
Personalkostnader					
Köp av tjänster	-86 550		-86 550	-111 878	
Material, förnödenheter och varor	-5 400		-5 400	-6 663	
Understöd					
Övriga verksamhetskostnader	-1 000		-1 000	-2 112	
<b>VERKSAMHETENS KOSTNADER</b>	<b>-92 950</b>		<b>-92 950</b>	<b>-120 653</b>	<b>-27 703</b>
<b>VERKSAMHETS BIDRAG</b>	<b>-6 950</b>		<b>-6 950</b>	<b>-38 344</b>	<b>-31 394</b>
Avskrivningar	-4 701		-4 701	-4 701	0
<b>Netto</b>	<b>-11 651</b>		<b>-11 651</b>	<b>-43 045</b>	<b>-31 394</b>

**RENINGSVERK****Ansvarigt organ:** byggnadstekniska nämnden**Ansvarig tjänsteman:** kommunteknikern**Omfattning och verksamhet:**

Sammanställning av nämnden, se byggnadsinspektionen

Till resultatområdet hör kommunens reningsverk i Åva samt avloppsledningsnätet med pumpstationer i Åva.

**Målsättning och hur målen uppfyllts:**

Allt septicavfall från kommunen omhändertas på ett godkänt sätt med hög reningsgrad.

Inom Åva avloppsområde är 19 fastigheter direktanslutna till reningsverket.

**Personal:**

Skötseln av verket på entreprenad av E. Bergs Schakt.

**Prestations- och relationstal:**Under 2018 mottogs totalt 1 859 m<sup>3</sup> slam, 914 m<sup>3</sup> direktanslutning och 945 m<sup>3</sup> körda.

	Ursprunglig budget	Budget-ändring	Budget 2018	Utfall	Avvikelse
Försäljningsintäkter	17 000		17 000	12 842	
Avgiftsintäkter					
Understöd och bidrag					
Övriga verksamhetsintäkter					
<b>VERKSAMHETENS INTÄKTER</b>	<b>17 000</b>		<b>17 000</b>	<b>12 842</b>	<b>-4 158</b>
Personalkostnader					
Köp av tjänster	-15 000		-15 000	-12 328	
Material, förnödenheter och varor	-9 500		-9 500	-7 444	
Understöd					
Övriga verksamhetskostnader					
<b>VERKSAMHETENS KOSTNADER</b>	<b>-24 500</b>		<b>-24 500</b>	<b>-19 771</b>	<b>4 729</b>
<b>VERKSAMHETS BIDRAG</b>	<b>-7 500</b>		<b>-7 500</b>	<b>-6 929</b>	<b>571</b>
Avskrivningar	-19 977		-19 977	-19 977	0
<b>Netto</b>	<b>-27 477</b>		<b>-27 477</b>	<b>-26 906</b>	<b>571</b>

**FASTIGHETER I EGET BRUK****Ansvarigt organ:** byggnadstekniska nämnden**Ansvarig tjänsteman:** kommunteknikern**Omfattning och verksamhet:**

Sammanställning av nämnden, se byggnadsinspektionen

Till resultatområdet hör: Brändö skola/bibliotek, daghemmet Milan, kommunkansli med ledningscentral och bostad, idrottshallen, värmecentralen, maskinhall, brandstationen och tre väntstugor.

**Målsättning och hur målen uppfyllts:**

Målsättningen är att hålla fastigheterna i gott skick.

Överskridningen av köp av tjänster beror på oförutsedda utgifter.

**Personal:**

Fastighetsskötare på 64 % av heltid inom vägnätet. En heltidsstädare, en på 37 % och en på 29 % i medeltal.

**Prestations- och relationstal:**

Lappo skola såldes under år 2018.

Parkeringen vid kommunkansli grusades och oljegrusades, tre motorvärmestolpar installerades vid dels Brändö skola och dels vid daghemmet Milan. Handikapptoilet byggdes i Brändö skola av två små toaletter.

Värmecentralen producerade 869 (858 år 2017) MWh.

Uthyrningsgrad	2013	2014	2015	2016	2017	2018
Kommunkanslibostaden	100 %	100 %	100 %	83 %	100 %	67 %
Lappo skola	0 %	0 %	17 %	100 %	100 %	71 %

	Ursprunglig budget	Budget-ändring	Budget 2018	Utfall	Avvikelse
Försäljningsintäkter				226	
Avgiftsintäkter					
Understöd och bidrag				254	
Övriga verksamhetsintäkter	288 856		288 856	304 460	
<b>VERKSAMHETENS INTÄKTER</b>	<b>288 856</b>		<b>288 856</b>	<b>304 941</b>	<b>16 085</b>
Personalkostnader	-95 656		-95 656	-79 197	
Köp av tjänster	-125 000		-125 000	-126 471	
Material, förnödenheter och varor	-34 800	-4 000	-38 800	-42 100	
Understöd					
Övriga verksamhetskostnader					
<b>VERKSAMHETENS KOSTNADER</b>	<b>-255 456</b>	<b>-4 000</b>	<b>-259 456</b>	<b>-247 768</b>	<b>11 688</b>
<b>VERKSAMHETS BIDRAG</b>	<b>33 400</b>	<b>-4 000</b>	<b>29 400</b>	<b>57 173</b>	<b>27 773</b>
Avskrivningar	-67 418		-67 418	-62 474	4 944
<b>Netto</b>	<b>-34 018</b>	<b>-4 000</b>	<b>-38 018</b>	<b>-5 301</b>	<b>32 717</b>



**UTHYRDA FASTIGHETER****Ansvarigt organ:** byggnadstekniska nämnden**Ansvarig tjänsteman:** kommunteknikern**Omfattning och verksamhet:**

Sammansättning och närvaro, se byggnadsinspektionen.

Till resultatområdet hör: ett hyreshus i Fiskö, radhus med fem lägenheter i Brändö, Hemgården med 10 bostadslägenheter och två kontor, Solkulla med 13 lägenheter och hälsovårdsmottagning .

**Målsättning och hur målen uppfyllts:**

Målsättningen är att hålla fastigheterna i gott skick.

Hög uthyrningsgrad varvid hyresinkomsterna är stora och elkostnaderna mindre än budgeterat. Lappo kylrum såldes, dragspelsdörr installerades i Solkulla samt tre motorvärmestolpar installerades vid parkeringen.

**Personal:**

Fastighetsskötare på 36 % av heltid.

**Prestations- och relationstal:**

Bostäders ytor:

*Solkulla*– 3 st. 33 m<sup>2</sup>, en 29 m<sup>2</sup>, en 31 m<sup>2</sup>, rådgivning, nya delen 5 st. 38 m<sup>2</sup>, en 35 m<sup>2</sup> och lägenhet på 56 m<sup>2</sup>. *Hemgården*- 6 st. 46 m<sup>2</sup>, 2 st. 59 m<sup>2</sup>, en 50 m<sup>2</sup>, en 63 m<sup>2</sup> och kontor på 35 m<sup>2</sup> och 67 m<sup>2</sup>.*Ett Fisköhus* – 65 m<sup>2</sup>*Brändö hyreshus*– en 37 m<sup>2</sup>, en 57 m<sup>2</sup> och 3 st. 82 m<sup>2</sup>.

Uthyrningsgrad	2013	2014	2015	2016	2017	2018
Solkulla	49 %	60 %	60 %	68 %	65 %	85 %
Hemgården	60 %	87 %	95 %	91 %	85 %	92 %
Övriga hyresbostäder	85 %	90 %	92 %	100 %	100 %	93 %

	Ursprunglig budget	Budget-ändring	Budget 2018	Utfall	Avvikelse
Försäljningsintäkter					
Avgiftsintäkter					
Understöd och bidrag				51	
Övriga verksamhetsintäkter	128 607		128 607	156 114	
<b>VERKSAMHETENS INTÄKTER</b>	<b>128 607</b>		<b>128 607</b>	<b>156 165</b>	<b>27 558</b>
Personalkostnader	-12 644		-12 644	-11 267	
Köp av tjänster	-25 688		-25 688	-32 206	
Material, förnödenheter och varor	-18 000	-5 000	-23 000	-20 980	
Understöd					
Övriga verksamhetskostnader	-42 111		-42 111	-36 132	
<b>VERKSAMHETENS KOSTNADER</b>	<b>-98 443</b>	<b>-5 000</b>	<b>-103 443</b>	<b>-100 585</b>	<b>2 858</b>
<b>VERKSAMHETS BIDRAG</b>	<b>30 164</b>	<b>-5 000</b>	<b>25 164</b>	<b>55 580</b>	<b>30 416</b>
Avskrivningar	-76 940		-76 940	-74 958	1 982
<b>Netto</b>	<b>-46 776</b>	<b>-5 000</b>	<b>-51 776</b>	<b>-19 378</b>	<b>32 398</b>

**BELLARSHAMN****Ansvarigt organ:** byggnadstekniska nämnden**Ansvarig tjänsteman:** kommunteknikern**Omfattning och verksamhet:**

Bellarshamn byggnadsplaneområde omfattar 20 ha planerat område varav del I är uppfört och består av 22 stycken bostadstomter och en industritomt. 8 tomter har egen strand och tomternas storlek är mellan 1 750-6 137 m<sup>2</sup>. Ca 1,3 km gator är byggda med gatubelysning. Avlopp, vatten och bredband samt el finns till tomterna.

**Målsättning och hur målen uppfyllts:**

Att erbjuda bostadstomter för fast bosättning i Brändö. 8 tomter sålda vid utgången av 2018 och byggnadslov beviljade på 7 av dem, varav 2 är färdigställda. Sjösättningsrampen färdigställdes.

**Personal:**

Köptjänster.

	Ursprunglig budget	Budget-ändring	Budget 2018	Utfall	Avvikelse
Försäljningsintäkter				93	
Avgiftsintäkter					
Understöd och bidrag					
Övriga verksamhetsintäkter	40 200		40 200	33 565	
<b>VERKSAMHETENS INTÄKTER</b>	<b>40 200</b>		<b>40 200</b>	<b>33 658</b>	<b>-6 542</b>
Personalkostnader					
Köp av tjänster	-4 550		-4 550	-2 701	
Material, förnödenheter och varor	-2 200		-2 200	-1 138	
Understöd					
Övriga verksamhetskostnader					
<b>VERKSAMHETENS KOSTNADER</b>	<b>-6 750</b>		<b>-6 750</b>	<b>-3 840</b>	<b>2 910</b>
<b>VERKSAMHETS BIDRAG</b>	<b>33 450</b>		<b>33 450</b>	<b>29 818</b>	<b>-3 632</b>
Avskrivningar	-64 279		-64 279	-64 279	0
<b>Netto</b>	<b>-30 829</b>		<b>-30 829</b>	<b>-34 461</b>	<b>-3 632</b>



## DRIFTSUTGIFTER TOTALT

	Ursprunglig budget	Budget-ändring	Budget 2018	Utfall	Avvikelse
Försäljningsintäkter	208 406		208 406	203 166	
Avgiftsintäkter	75 273		75 273	76 802	
Understöd och bidrag	74 039	-14 830	59 209	82 718	
Övriga verksamhetsintäkter	500 914	-1 230	499 684	538 684	
<b>VERKSAMHETENS INTÄKTER</b>	<b>858 632</b>	<b>-16 060</b>	<b>842 572</b>	<b>901 369</b>	<b>58 797</b>
Personalkostnader	-1 739 394	-16 411	-1 755 805	-1 705 573	
Köp av tjänster	-853 567	-76 446	-930 013	-926 911	
Material, förnödenheter och varor	-228 481	-26 127	-254 608	-238 973	
Understöd	-111 730	5 962	-105 768	-95 255	
Övriga verksamhetskostnader	-331 841	-20	-331 861	-351 476	
<b>VERKSAMHETENS KOSTNADE</b>	<b>-3 265 013</b>	<b>-113 042</b>	<b>-3 378 055</b>	<b>-3 318 189</b>	<b>59 866</b>
<b>VERKSAMHETS BIDRAG</b>	<b>-2 406 381</b>	<b>-129 102</b>	<b>-2 535 483</b>	<b>-2 416 819</b>	<b>118 664</b>
Avskrivningar	-325 433		-325 433	-313 015	12 418
<b>Netto</b>	<b>-166 960</b>	<b>60 107</b>	<b>-106 853</b>	<b>39 111</b>	<b>145 964</b>



## 3.2 Driftsekonomidelens utfall

	Budget 2018 (nettoutg)	Tilläggs- budget	Budget 31.12.2018	Utfall	Avvikelse
val	-2 555		-2 555	-1 946	609
revision	-3 110		-3 110	-2 523	587
centralkansliet	-254 306	-22 207	-276 513	-275 509	1 004
kollektivtrafik	-15 300	-6 000	-21 300	-17 095	4 205
tillfälliga verksamhetsorgan	-5 013	-3 980	-8 993	-5 792	3 201
stomnätet, BKF	-17 962		-17 962	-13 305	4 657
närings- o utvecklingsnämnden	-43 100	-11 000	-54 100	-38 895	15 205
Central Baltic projekt	0	0	0	0	0
	<b>-341 346</b>	<b>-43 187</b>	<b>-384 533</b>	<b>-355 065</b>	<b>29 468</b>
socialnämnden	-55 824		-55 824	-52 146	3 678
allmänt socialarbete	-143 914		-143 914	-129 844	14 070
barnomsorg	-242 188	-6 600	-248 788	-240 117	8 671
äldreomsorg	-679 747	-51 715	-731 462	-732 065	-603
	<b>-1 121 673</b>	<b>-58 315</b>	<b>-1 179 988</b>	<b>-1 154 171</b>	<b>25 817</b>
grundskolan	-743 197	-13 200	-756 397	-755 164	1 233
eftermiddagsverksamhet	-10 181		-10 181	-12 804	-2 623
medborgarinstitutet	-10 303		-10 303	-10 227	76
ungdoms- och idrottsverksamhet	-27 273	-5 400	-32 673	-28 696	3 977
Brändöhallen	-44 939		-44 939	-39 804	5 135
biblioteks- och kulturnämnden	-100 427		-100 427	-98 341	2 086
	<b>-936 320</b>	<b>-18 600</b>	<b>-954 920</b>	<b>-945 036</b>	<b>9 884</b>
byggnadsinspektionen	5 000		5 000	4 106	-894
brandskydds- o räddn.verksamhet	-42 253		-42 253	-27 218	15 035
tekniska nämnden	-152 199		-152 199	-131 086	21 113
avfallshantering	-11 651		-11 651	-43 045	-31 394
reningsverk	-27 477		-27 477	-26 906	571
fastigheter i eget bruk	-34 018	-4 000	-38 018	-5 301	32 717
uthyrda fastigheter	-46 776	-5 000	-51 776	-19 378	32 398
Bellarshamn	-30 829		-30 829	-34 461	-3 632
	<b>-340 203</b>	<b>-9 000</b>	<b>-349 203</b>	<b>-283 290</b>	<b>65 913</b>
	<b>-2 739 542</b>	<b>-129 102</b>	<b>-2 868 644</b>	<b>-2 737 562</b>	<b>131 082</b>
Stomnätets interna räntekostnader	7 728		7 728	7 728	0
	-2 731 814		-2 860 916	-2 729 834	131 082
Avskrivningar	325 433		325 433	313 015	-12 418
<b>Verksamhetsbidrag</b>	<b>-2 406 381</b>		<b>-2 535 483</b>	<b>-2 416 819</b>	<b>118 664</b>

**3.3 Resultaträkningsdelens utfall**

	Ursprunglig budget 2018	Förändringar i budgeten	Budget efter förändringar	Utfall	Avvikelse
<b>Verksamhetsintäkter</b>					
Försäljningsintäkter	208 406		208 406	203 166	-5 240
Avgiftsintäkter	75 273		75 273	76 802	1 529
Understöd och bidrag	71 639	-14 830	56 809	82 718	25 909
Övriga verksamhetsintäkter	182 748		182 748	202 889	20 141
<b>Verksamhetskostnader</b>					
Personalkostnader	-1 739 394	-16 411	-1 755 805	-1 705 573	50 232
Köp av tjänster	-853 567	-76 446	-930 013	-926 911	3 102
Material, förnödenheter och varor	-228 481	-26 127	-254 608	-238 973	15 635
Understöd	-111 730	5 962	-105 768	-95 255	10 513
Övriga verksamhetskostnader	-11 275	-1 250	-12 525	-15 681	-3 156
<b>Verksamhetsbidrag</b>	<b>-2 406 381</b>	<b>-129 102</b>	<b>-2 535 483</b>	<b>-2 416 819</b>	<b>118 664</b>
Skatteinkomster	1 511 000		1 511 000	1 523 029	12 029
Landskapsandelar	1 038 570	181 709	1 220 279	1 222 462	2 183
<b>Finansiella intäkter och kostnader</b>					
Ränteintäkter	3 000		3 000	3 148	148
Övriga finansiella intäkter	0	7 500	7 500	8 534	1 034
Räntekostnader	-13 665		-13 665	-14 056	-391
Övriga finansiella kostnader	0		0	-48	-48
<b>Årsbidrag</b>	<b>132 524</b>	<b>60 107</b>	<b>192 631</b>	<b>326 250</b>	<b>133 619</b>
<b>Avskrivningar och nedskrivningar</b>					
Avskrivningar enligt plan	-325 433		-325 433	-313 015	12 418
Nedskrivningar			0		0
<b>Extraordinära poster</b>					
Extraordinära intäkter			0		
Extraordinära kostnader	0		0		
<b>Räkenskapsperiodens resultat</b>	<b>-192 909</b>	<b>60 107</b>	<b>-132 802</b>	<b>13 235</b>	<b>146 037</b>
Ökn./ minskn. av avskrivn.diff.	25 949		25 949	25 949	-1
Ökn./ minskn. av reserver			0		0
Ökn./ minskn. av fonder			0	-73	-73
<b>Räkenskapsperiodens överskott</b>	<b>-166 960</b>	<b>60 107</b>	<b>-106 853</b>	<b>39 111</b>	<b>145 964</b>

**Specifikation av skatteinkomsterna**

	Ursprunglig budget 2018	Förändringar i budgeten	Budget efter förändringar	Utfall	Avvikelse
<b>Skatteinkomster</b>	<b>1 511 000</b>	<b>0</b>	<b>1 511 000</b>	<b>1 523 029</b>	<b>12 029</b>
Kommunal inkomstskatt	1 334 000		1 334 000	1 368 275	34 275
Andel av samfundsskatt	135 000		135 000	115 953	-19 047
Fastighetsskatt	33 000		33 000	32 428	-572
Källskatt	9 000		9 000	6 373	-2 627

**Specifikation av landskapsandelarna**

	<b>Ursprunglig budget 2018</b>	<b>Förändringar i budgeten</b>	<b>Budget efter förändringar</b>	<b>Utfall</b>	<b>Avvikelse</b>
<b>Landskapsandelar</b>	<b>1 038 570</b>	<b>181 709</b>	<b>1 220 279</b>	<b>1 222 462</b>	<b>2 183</b>
Allmän landskapsandel			0		0
Landskapsandel för socialvård	366 021	-1 309	364 712	364 712	0
Landskapsandel för grundskolan	402 397	225 009	627 406	627 406	0
Landskapsandel för bibliotek			0		0
Ls-andel f idrott, kultur o ungdomsarb	7 206		7 206	7 206	0
Komplettering av skatteinkomster	345 216		345 216	345 216	0
Kompensation f kapitalinkomstskatt	12 100		12 100	14 282	2 182
Kompensation f åländska avdrag		23 128	23 128	23 128	0
Kompensation för konkurrenskraftspaketet		15 372	15 372	15 372	0
Kompensation för övriga skatteförändringar		8 739	8 739	8 739	0
Justeringsbelopp	-94 370	-89 230	-183 600	-183 600	0



## 3.4 Investeringsdelens utfall

Projekt	Använt under tidigare år	Ursprunglig budget	Tilläggsbudget	Utfall	Avvikelse
<b>Aktier i fastighetsbolag / medlemsinsats i bostadsrättsförening</b>					
Utgifter	0	-150 000	150 000	0	0
Inkomster					0
Nettoutgifter	0	-150 000	150 000	0	0
<b>Central Baltic projekt: BATSECO</b>					
Utgifter		-13 000	13 000		0
Inkomster		13 000	-13 000		0
Nettoutgifter	0	0	0	0	0
<b>Barnomsorg: paviljong, Milan</b>					
Utgifter		-16 000	-2 200	-18 602	-402
Inkomster					0
Nettoutgifter	0	-16 000	-2 200	-18 602	-402
<b>Barnomsorg: traphiss, Milan</b>					
Utgifter		-20 000	20 000		0
Inkomster					0
Nettoutgifter	0	-20 000	20 000	0	0
<b>Grundförbättring och ytbeläggning av Nordansunds vägen, Åva</b>					
Utgifter		-50 000		-47 087	2 913
Inkomster					0
Nettoutgifter	0	-50 000	0	-47 087	2 913
<b>Renovering av små kommunalvägar</b>					
Utgifter		-100 000		-68 635	31 365
Inkomster					0
Nettoutgifter	0	-100 000	0	-68 635	31 365
<b>Fastigheter i eget bruk: om- och tillbyggnad av branddepån i Brändö</b>					
Utgifter		-30 000	30 000		0
Inkomster					0
Nettoutgifter	0	-30 000	30 000	0	0
<b>Fastigheter i eget bruk: ytbeläggning av kommunkansliets parkering</b>					
Utgifter		-10 000		0	10 000
Inkomster					0
Nettoutgifter	0	-10 000	0	0	10 000
<b>Fastigheter i eget bruk: personhiss Brändö skola</b>					
Utgifter		-18 000	18 000		0
Inkomster					0
Nettoutgifter	0	-18 000	18 000	0	0
<b>Bellarshamn: 2 st andelar i Brändö vatten</b>					
Utgifter				-800	-800
Inkomster					0
Nettoutgifter	0	0	0	-800	-800
<b>Bellarshamn: försäljning av tomt</b>					
Utgifter					0
Inkomster		2 800		1 904	-896
Nettoutgifter	0	2 800	0	1 904	-896
<b>Försäljning av Lappo kyllager</b>					
Utgifter				0	0
Inkomster				578	578
Nettoutgifter	0	0	0	578	578
<b>Försäljning av Lappo skola (inkl fiberanslutning och del av tomt)</b>					
Utgifter					0
Inkomster				26 723	26 723
Nettoutgifter	0	0	0	26 723	26 723
<b>Utgifter</b>		-407 000	228 800	-135 123	43 077
<b>Inkomster</b>		15 800	-13 000	29 204	26 404
<b>Nettoutgifter</b>		-391 200	215 800	-105 919	69 481



### 3.5 Finansieringsdelens utfall

	Ursprunglig budget 2018	Förändringar i budgeten	Budget efter förändringar	Utfall	Avvikelse
<b>Ordinarie verksamhet och investeringar</b>					
Internt tillförda medel					
Årsbidrag	132 524	60 107	192 631	326 250	133 619
Extraordinära poster					
Rättelseposter till internt tillförda medel	-40 200		-40 200	-38 166	2 034
Investeringsarnas penningflöde					
Investeringsutgifter	-407 000	228 800	-178 200	-135 123	43 077
Finansieringsandelar för investeringsutgifter	13 000	-13 000	0		0
Försäljningsintäkter för anläggningstillgångar	43 000		43 000	67 370	24 370
<b>Ordinarie verksamhet och investeringar, nett</b>	<b>-258 676</b>	<b>275 907</b>	<b>17 231</b>	<b>220 331</b>	<b>203 100</b>
<b>Finansieringsverksamhet</b>					
Förändringar i utlåningen					
Ökning av utlåningen					0
Minskning av utlåningen					
Förändringar av länestocken					
Ökning av långfristiga lån					
Minskning av långfristiga lån	-29 969		-29 969	-30 053	-84
Förändring av kortfristiga lån				234	234
Förändringar av eget kapital					0
Övriga förändringar av likviditeten					0
Förändring av förvaltade medel och förvaltad kapital				1 554	1 554
Förändring av omsättningstillgångar					0
Förändring av långfristiga fordringar			0	0	0
Förändring av kortfristiga fordringar				-24 362	-24 362
Förändr. av räntefria kort- och långfristiga skulder			0	12 693	12 693
<b>Finansieringsverksamhet, netto</b>	<b>-29 969</b>	<b>0</b>	<b>-29 969</b>	<b>-39 934</b>	<b>-9 965</b>
<b>Inverkan på likviditeten</b>	<b>-288 645</b>	<b>275 907</b>	<b>-12 738</b>	<b>180 397</b>	<b>193 135</b>



**3.6 Sammanställning av avskrivningar**

	<b>Budget 2018</b>		<b>Bokslut 2018</b>	
<b>Centralkansliet</b>				
Inventarier, ADB-program	1 500	1 500	1 500	1 500
<b>Stomnätet</b>				
Fibernät	21 466	21 466	21 466	21 466
<b>Socialkansliet</b>				
Inventarier	157	157	157	157
<b>Barnomsorg</b>				
Inventarier	5 560	5 560	2 950	2 950
<b>Äldreomsorg</b>				
Inventarier	354	354	354	354
<b>Grundskolan</b>				
Inventarier	1 882		1 882	
Brändö skolgård	1 223	3 105	1 223	3 106
<b>Ungdom- och idrottsnämnden</b>				
Idrottsplanen	454		454	
Motionsbanan	149		149	
Korsklobbsrevets simstrand	670	1 273	670	1 272
<b>Brändöhallen</b>				
Inventarier	481	481	481	481
<b>Biblioteks- och kulturnämnden</b>				
Inventarier	2 504	2 504	2 504	2 504
<b>Räddningsverksamhet</b>				
Släckningsbil	348		348	
Sjuktransportbil	694		694	
Släckningsredskap	920	1 962	920	1 962
<b>Tekniska nämnden</b>				
Kommunvägar i Björnholma	6 104		6 104	
Kommunvägar i Fiskö	469		469	
Kommunvägar i Jurmo	1 273		1 273	
Kommunvägar i Korsö	17 836		17 864	
Kommunvägar i Torsholma	5 420		5 420	
Kommunvägar i Åva	6 526		6 526	
Grundförbättring, Nordansund	5 000		4 709	
Renovering kom. småvägar	10 000		6 863	
Åkgräsklippare	221		738	
Helikopterplatta	909	53 757	909	50 874
<b>Avfallshantering</b>				
Återvinningsstationer	832		832	
Korsö depå	2 559		2 559	
Löseegendom på depån	1 310	4 700	1 310	4 701
<b>Reningsverket</b>				
Reningsverk	16 587		16 587	
Avloppsledningar, Åva	3 390	19 977	3 390	19 977

**Sammanställning av avskrivningar, fortsättning**

	<b>Budget 2018</b>		<b>Bokslut 2018</b>	
<b>Fastigheter i eget bruk</b>				
Brändö skola	28 116		28 117	
Brändöhallen	15 108		15 108	
Lappo skola	1 481		987	
Milan	2 500		2 500	
Kommunkansli	5 692		5 692	
Brandstation	1 678		928	
Värmecentral	8 801		8 801	
Åva väntstuga	341		341	
Ytbeläggning kansliparkering	1 000		0	
Brändö skola personhiss	2 700	67 418	0	62 474
<b>Uthyrda fastigheter</b>				
Solkulla	35 011		33 105	
Hemgården	40 106		40 106	
Brändö hyresbostäder	1 680		1 680	
Fiskö hyresbostad	0		0	
Kylrum i Lappo	143	76 940	67	74 958
<b>Bellarshamn</b>				
Infrastruktur	64 279	64 279	64 279	64 279
	<b>325 433</b>		<b>313 015</b>	<b>313 015</b>



## 4. BOKSLUTSSCHEMAN

### 4.1 Resultaträkning

	Bokslut 2018	Bokslut 2017
Verksamhetens intäkter		
Försäljningsintäkter	203 165,99	208 548,45
Avgiftsintäkter	76 801,90	82 699,43
Understöd och bidrag	82 717,83	71 893,84
Övriga verksamhetsintäkter	202 888,63	277 339,63
Verksamhetens intäkter	565 574,35	640 481,35
Verksamhetens kostnader		
Personalkostnader		
Löner och arvoden	-1 405 811,23	-1 368 185,87
Lönebikostnader		
Pensionskostnader	-270 876,36	-264 257,07
Övriga lönebikostnader	-28 885,81	-31 706,92
Köp av tjänster	-926 910,93	-826 711,31
Material, förnödenheter och varor	-238 972,87	-206 992,49
Understöd	-95 255,20	-100 382,27
Övriga verksamhetskostnader	-15 681,20	-13 690,90
Verksamhetens kostnader	-2 982 393,60	-2 811 926,83
<b>Verksamhetsbidrag</b>	<b>-2 416 819,25</b>	<b>-2 171 445,48</b>
Skatteinkomster	1 523 028,78	1 543 654,27
Landskapsandelar	1 222 462,01	1 117 337,53
Finansiella intäkter och kostnader		
Ränteintäkter	3 148,18	3 146,71
Övriga finansiella intäkter	8 533,77	4 760,04
Räntekostnader	-14 055,69	-15 408,09
Övriga finansiella kostnader	-47,89	-527,55
Finansiella intäkter och kostnader	-2 421,63	-8 028,89
<b>Årsbidrag</b>	<b>326 249,91</b>	<b>481 517,43</b>
Avskrivningar och nedskrivningar		
Avskrivningar enligt plan	-313 014,52	-319 871,80
Nedskrivningar		
<b>Räkenskapsperiodens resultat</b>	<b>13 235,39</b>	<b>161 645,63</b>
Minskning av avskrivningsdifferens	25 948,50	25 948,50
Ökning (-) eller minskning (+) av fonder	-73,09	-1,05
<b>Räkenskapsperiodens överskott/underskott</b>	<b>39 110,80</b>	<b>187 593,08</b>



## 4.2 Finansieringsanalys

<b>Den egentliga verksamhetens och investeringarnas kassaflöde</b>	<b>Bokslut 2018</b>	<b>Bokslut 2017</b>
Internt tillförda medel		
Årsbidrag	326 249,91	481 517,43
Rättelseposter till internt tillförda medel	-38 165,61	-107 228,03
Investeringar		
Investeringar i anläggningstillgångar	-135 123,10	-218 566,43
Finansieringsandelar för investeringsutgifter	0,00	12 650,00
Försäljningsink. av anläggningstillgångar	67 369,95	122 350,00
Nettokassaflöde för den egentliga verksamheten och investeringarna	220 331,15	290 722,97
<b>Finansieringens kassaflöde</b>		
Förändringar av lånestocken		
Minskning av långfristiga lån	-30 052,83	-29 818,96
Förändring av kortfristiga lån	233,87	-65,74
Övriga förändringar av likviditeten		
Förändringar av förvaltade medel och förvaltad kapital	1 554,41	-7 528,00
Förändring av långfristiga fordringar		
Förändring av kortfristiga fordringar	-24 362,25	5 177,95
Förändring av räntefria kort- och långfristiga skulder	12 692,98	6 608,02
Finansieringens nettokassaflöde	-39 933,82	-25 626,73
<b>Förändring av kassamedel</b>	<b>180 397,33</b>	<b>265 096,24</b>
<b>Förändring av kassamedel</b>	<b>180 397,33</b>	<b>265 096,24</b>
Kassamedel 01.01	1 304 440,21	1 039 343,97
Kassamedel 31.12	1 484 837,54	1 304 440,21



### 4.3 Balansräkning

<b>AKTIVA</b>	<b>31-12-2018</b>	<b>PASSIVA</b>	<b>31-12-2018</b>
<b>A. BESTÅENDE AKTIVA</b>	<b>4 041 914,44</b>	<b>A. EGET KAPITAL</b>	<b>-4 853 421,29</b>
I Immateriella tillgångar	0,00	I Grundkapital	-1 372 866,09
1. Immateriella rättigheter		II Anslutningsavgiftsfond	
2. Övriga utgifter med lång verkningstid		III Uppskrivningsfond	
3. Förskottsbetalningar		IV Övriga egna fonder	-28 600,41
II Materiella tillgångar	<b>3 913 130,87</b>	V Överskott från tidigare räkenskapsperioder	-3 412 843,99
1. Mark- och vattenområden	250 320,58	VI Räkenskapsperiodens överskott/underskott	-39 110,80
2. Byggnader	2 334 424,53	<b>B. AVSKRIVNINGSDIFFERENS</b>	
3. Fasta konstruktioner och anordningar	1 291 226,79	<b>OCH RESERVER</b>	<b>-201 687,41</b>
4. Maskiner och inventarier	37 158,97	1. Avskrivningsdifferens	-201 687,41
5. Övriga materiella tillgångar		2. Reserver	
6. Förskottsbetalningar och pågående nyanläggningar	0,00	<b>C. AVSÄTTNINGAR</b>	<b>0,00</b>
III Placeringar	<b>128 783,57</b>	1. Avsättningar för pensioner	
1. Aktier och andelar	93 696,85	2. Övriga avsättningar	0,00
2. Masskuldebrevsfordringar		<b>D. FÖRVALTAT KAPITAL</b>	<b>-173 619,93</b>
3. Övriga lånefordringar		1. Landskapsuppdrag	0,00
4. Övriga fordringar	35 086,72	2. Donationsfondernas kapital	-173 619,93
<b>B. FÖRVALTADE MEDEL</b>	<b>0,00</b>	3. Övrigt förvaltad kapital	
1. Landskapsuppdrag	0,00	<b>E. FRÄMMANDE KAPITAL</b>	<b>-705 101,64</b>
2. Donationsfondernas särskilda täckning		<b>I Långfristigt</b>	<b>-254 832,99</b>
3. Övriga förvaltade medel		1. Masskuldebrevslån	
<b>C. RÖRLIGA AKTIVA</b>	<b>1 891 915,83</b>	2. Lån från finansinstitut och försäkringsinrättningar	
I Omsättningstillgångar		3. Lån från offentliga samfund	-177 832,99
1. Material och förnödenheter		4. Lån från övriga kreditgivare	
2. Varor under tillverkning		5. Erhållna förskott	
3. Färdiga produkter/varor		6. Skulder till leverantörer	0,00
4. Övriga omsättningstillgångar		7. Övriga skulder	-77 000,00
5. Förskottsbetalningar		8. Resultatregleringar	
II Fordringar	<b>407 078,29</b>	<b>II Kortfristigt</b>	<b>-450 268,65</b>
Långfristiga fordringar	<b>200 000,00</b>	1. Masskuldebrevslån	
1. Kundfordringar		2. Lån från finansinstitut och försäkringsinrättningar	
2. Lånefordringar	200 000,00	3. Lån från offentliga samfund	-30 052,83
3. Övriga fordringar		4. Lån från övriga kreditgivare	
4. Resultatregleringar		5. Erhållna förskott	-5 379,45
Kortfristiga fordringar	<b>207 078,29</b>	6. Skulder till leverantörer	-160 907,68
1. Kundfordringar	73 136,23	7. Övriga skulder	-94 696,87
2. Lånefordringar		8. Resultatregleringar	-159 231,82
3. Övriga fordringar	133 264,06	<b>PASSIVA TOTALT</b>	<b>-5 933 830,27</b>
4. Resultatregleringar	678,00		
III Finansiella värdepapper	<b>0,00</b>		
1. Aktier och andelar	0,00		
2. Placeringar i penningmarknadsinstrument	0,00		
3. Masskuldebrevsfordringar			
4. Övriga värdepapper			
IV Kassa och bank	1 484 837,54		
<b>AKTIVA TOTALT</b>	<b>5 933 830,27</b>		



## 5. NOTER TILL BOKSLUTET

### 5.1 Noter angående upprättande av bokslutet

#### 1. Värderings- och periodiseringsprinciper

Anläggningstillgångarna har upptagits till anskaffningsutgift minskat med avskrivningar enligt plan. Intäkter och kostnader i bokslutet har redovisats enligt prestationsprincipen. Skatteintäkter har bokförts enligt redovisningstidpunkten på räkenskapsperioden i fråga, dvs. avvikande från prestationsprincipen.

### 5.2 Noter till resultaträkningen

#### 2. Kommunens verksamhetsintäkter enligt resultatområde

	2018	2017
val	2 400	
revision		
centralkansli	5 646	27 064
kollektivtrafik	40 895	35 678
tillfälliga verksamhetsorgan		
stomnätet, Brändö-Kumlinge		
fibernet	24 476	22 834
närings- och utvecklingsnämnden	6 100	3 721
socialnämnden	12 415	19 223
allmänt socialarbete	32 737	39 643
barnomsorg	20 766	22 506
äldreomsorg	108 507	108 532
grundskolan	14 642	16 459
eftermiddagsverksamhet	1 938	3 350
medborgarinstitutet	1 612	
ungdoms- och idrottsverksamhet	750	
Brändöhallen	5 383	7 078
biblioteks- och kulturnämnden	5 849	6 939
byggnadsinspektionen	6 479	7 718
brandskydds- och räddningsverksamhet		
tekniska nämnden	1 650	2 051
avfallshantering	82 309	82 462
reningsverk	12 842	14 635
fastigheter i eget bruk	9 250	12 548
uthyrda fastigheter	135 270	126 011
Bellarshamn	33 658	82 031
	<u>565 574</u>	<u>640 481</u>



### 3. Personalkostnader

	2018	2017
Personalkostnader		
Löner och arvoden enl. resultaträkningen	1 420 568	1 381 033
Personalersättningar	-14 757	-12 847
Lönebikostnader		
Pensionskostnader	270 876	264 257
Övriga lönebikostnader	28 886	31 707
Sammanlagt enligt resultaträkningen	<u>1 705 573</u>	<u>1 664 150</u>

### 4. Köp av tjänster

	2018	2017
Köp av kundtjänster	275 448	237 879
Köp av övriga tjänster	651 463	588 832
	<u>926 911</u>	<u>826 711</u>

### 5. Understöd

	2018	2017
Hemvårdsstöd	5 802	987
Stöd för närståendevård	20 950	17 999
Understöd till hushåll	51 037	58 462
Understöd till sammanslutningar	17 466	22 934
	<u>95 255</u>	<u>100 382</u>

### 6. Försäljningsvinster och försäljningsförluster från anläggningstillgångar

	2018	2017
Övriga verksamhetsintäkter		
Vinst vid försäljning av Lappo skola	3 277	
Vinst vid försäljning av Lappo kyllager	1 952	
Vinst vid försäljning av hyresbostad Lärkan, Åva		25 552
Vinst vid försäljning av tomter, Bellarshamn	32 936	81 676
Försäljningsvinster totalt	<u>38 166</u>	<u>107 228</u>



## 7. Övriga finansiella intäkter och kostnader

<b>Intäkter</b>	<b>2018</b>	<b>2017</b>
Dividender	7 500	4 051
Räntor och förhöjningar på skatteredovisningar	5	8
Dröjsmålspåföljder	1 029	701
	<u>8 534</u>	<u>4 760</u>
<b>Kostnader</b>		
Räntor på skatteredovisningar	43	415
Dröjsmålspåföljder	5	113
	<u>48</u>	<u>528</u>

## 8. Avskrivningsplan

Som utgångspunkt för avskrivningarna används den ursprungliga anskaffningsutgiften minskad med erhållna landskaps- eller övriga bidrag. Enligt kfge § 42/04.11 2015 skall inventarier/ anläggningar vars anskaffningsutgift är lägre än 10 000 € kostnadsföras direkt. Avskrivningarna börjar det år nyttigheten tagits i bruk. Första året görs hälften av normal avskrivning.

Grundrenovering av byggnader behandlas som skilda avskrivningsobjekt och avskrivs som utgifter med lång verkningstid.

Kommunstyrelsen går årligen genom avskrivningsplanen samt gör ändringar vid behov. Beredningen till kst görs av kommunteknikern (ansvarig tjänsteman för fastigheterna m.m.) och KD i samarbete med ekonomichefen. Kst beslutar om avskrivningstiderna utgående från Bokföringsnämndens kommunsektions allmänna anvisning om avskrivningar enligt plan för kommuner och samkommuner. Detta sker senast i samband med budgeten. I enlighet med anvisningen bestäms avskrivningstiden i regel utgående från intervallens undre gräns alternativt högsta procenttal, d.v.s. så att avskrivningstiderna blir så korta som möjligt. Kst kan också besluta om avvikelser från anvisningen då särskilda grunder finns, så att avskrivningstiden överstiger gaffelns undre gräns d.v.s. tiden blir längre (möjligt också i sällsynta fall att anta än kortare tid). I sådana fall motiveras avvikelserna av kst. i skild bilaga till avskrivningsplanen

Avskrivningstiden bör diskuteras redan när en tillgång planeras eftersom avskrivningstiden påverkar framförallt kommunens resultat (kan påverka beslut om tillgången erhåller medel i budgeten).

### Immateriella tillgångar

För immateriella tillgångar tillämpas lineär avskrivning. Lineär avskrivning innebär att samma belopp avskrivs varje år under den på förhand fastställda avskrivningstiden. Vid avskrivningstidens slut är tillgångens värde 0 i bokföringen.

Avskrivningstid

Av bokföringsnämnden  
rekommenderad gaffel

Ekonomisystem

5 år

2-5 år

### Materiella tillgångar

För materiella tillgångar tillämpas lineär avskrivning för byggnader och för fasta konstruktioner och anordningar i regel restvärdesavskrivning. Restvärdesavskrivning innebär att en fastställd





procent av tillgångens restvärde (anskaffningsutgiften minskad med gjorda avskrivningar) avskrivs årligen. Med restvärdesmetoden är avskrivningarna större i början och minskar successivt under användningstiden.

### Jord- och vattenområden

Avskrivs ej.

Av bokföringsnämnden  
rekommenderad gaffel  
Ingen avskrivningstid

### Byggnader

Avskrivningstider enligt anvisning, kortaste i gaffeln (avvikelser från kortaste avskrivningstiden under resp. rubrik, ex. Brändö hallen, förklaringar som bilaga till Kst.):

		Av bokföringsnämnden rekommenderad gaffel
Förvaltnings- och institutionsbyggnader: Solkulla, Brändö skola, Lappo skolbyggnad, Milan, kommunkansliet	40 år	20 – 50 år
Fabriks- och produktionsbyggnader:	20 år	20 – 30 år
Fritidsbyggnader Brändöhallen	25 år	20 – 30 år
Bostadsbyggnader:	30 år	30 – 50 år
Grundreovering av byggnader	15 år	

### Fasta konstruktioner och anordningar

För fasta konstruktioner och anordningar tillämpas i regel restvärdesavskrivning.

		Av bokföringsnämnden rekommenderad gaffel
Kommunvägar	20 %	15 – 20 %
Bryggor, kajer, broar	20 %	10 – 25 %
Övriga jord- och vattenkonstruktioner Brändö skolgård	20 % 15 %	10 – 20 %
Vattendistributionsnät*	30 år	30 – 40 år
Avloppsnet	30 år	30 – 40 år
Elledningar, transformatorer, utomhusbelysning*	15 år	15 – 20 år
Övriga rör- och kabelnät* Brändö-Kumlunge fibernät	15 år 25 år	15 – 20 år

### Maskiner och inventarier

Restvärdesavskrivning.

		Av bokföringsnämnden rekommenderad gaffel
Övriga rörliga arbetsmaskiner Släckningsbil	25 %	25 – 30 %



Övriga lätta maskiner Gräsklippare	30 %	25 – 30 %
Övriga anordningar och inventarier	30 %	30 – 40 %

Godkänd av kommunfullmäktige § 68/10.12 2012 med komplettering (\*) kfge § 48/10.12.13

### 5.3 Noter till balansräkningen

## 9. Materiella och immateriella tillgångar

	Immateriella tillgångar	Mark-områden	Byggnader o. anordningar	Fasta konstr. anordningar	Maskiner o. inventarier	Pågående nyanläggn.	Totalt
Oavskriven ansk.utgift 01.01.2018	623	251 426	2 514 516	1 319 472	31 772	0	4 117 809
Ökning under räkenskapsperioden		800		115 721	18 602		135 123
Finansieringsand.under räkensk.per.							0
Minskningar under räkensk.per.		-1 906	-24 881				-26 787
Överföringar mellan poster							0
Räkenskapsperiodens avskrivning	-623		-155 210	-143 966	-13 215		-313 015
Nedskrivningar o. återföringar av dem							0
Oavskriven ansk.utgift 31.12.2018	0	250 321	2 334 424	1 291 227	37 159	0	3 913 131
Uppskrivningar							0
<b>Bokföringsvärde 31.12.2018</b>	<b>0</b>	<b>250 321</b>	<b>2 334 424</b>	<b>1 291 227</b>	<b>37 159</b>	<b>0</b>	<b>3 913 131</b>

## 10. Kommunens placeringar bland bestående aktiva

	2018	2017
Andelar i kommunförbund		
De gamlas hem	23 875	23 875
Ålands omsorgsförbund	230	230
	<u>24 105</u>	<u>24 105</u>
Övriga aktier och andelar		
Brändö lax Ab	3 742	3 742
Institutet för levande föda Ab	1 682	1 682
Ålands problemavfall Ab	112	112
Fastighets Ab Torsholmabostäder	38 684	38 684
Fastighets Ab Vesterböte	6 728	6 728
Fastighets Ab Tallhyddan	16 819	16 819
Ålands vindenergi	1 060	1 060
Andelsbanken för Åland	67	67
Andelslaget BKF Brändö-Kumlinge Fiber	500	550
Ålands Digitala Agenda Ab	200	200
	<u>69 592</u>	<u>69 642</u>



## Övriga fordringar

Fibernätsanslutningar, BKF, återbäringsbara	31 577	33 944
Elanslutningar	3 510	3 510
	<u>35 087</u>	<u>37 454</u>

Marknadsvärdet för aktier och andelar bedöms vara det samma som bokföringsvärdet.

**11. Eget kapital**

	<b>2018</b>	<b>2017</b>
Eget kapital totalt 01.01	4 814 237	4 626 643
Grundkapital 01.01	1 372 866	1 372 866
Grundkapital 31.12	1 372 866	1 372 866
Övriga egna fonder		
600-års jubileumsfond 01.01	28 527	28 526
Förändring under perioden	73	1
600-års jubileumsfond 31.12	28 600	28 527
Överskott från tidigare år 01.01	3 412 844	3 225 251
Räkenskapsperiodens överskott/underskott	39 111	187 593
Överskott från tidigare år 31.12	3 451 955	3 412 844
Eget kapital totalt 31.12	4 853 421	4 814 237

**12. Avskrivningsdifferens**

	<b>Avskrivn.diff. 01-01-2018</b>	<b>Ökning 2018</b>	<b>Minskning 2018</b>	<b>Avskrivn.diff. 31-12-2018</b>
Daghemmet Milan	34 394		1 495	32 898
Brändö skolas renovering	193 242		24 453	168 789
	<u>227 636</u>	<u>0</u>	<u>25 949</u>	<u>201 687</u>

**13. Långfristigt främmande kapital**

	<b>Amortering 2017</b>	<b>Amortering 2018</b>	<b>Saldo 31.12.2018</b>	<b>Ränta</b>
Solkullas tillbyggnad	8 418	8 353	143 487	1,0 %
Lån Kumlinge kommun	21 466	21 466	64 399	4,5 %
	<u>29 885</u>	<u>29 819</u>	<u>207 886</u>	

**14. Amorteringar på långfristiga lån under följande räkenskapsperiod**

Lån från landskapet	8 587
Lån från Kumlinge kommun	<u>21 466</u>
	<u><u>30 053</u></u>

**15. Skulder som förfaller till betalning efter fem år eller längre tid**

	<b>2018</b>	<b>2017</b>
Lån från landskapet	99 685	109 145

**5.4 Noter angående säkerheter och ansvarsförbindelser****16. Leasingansvar**

	<b>2018</b>	<b>2017</b>
Leasinghyror som förfaller under följande räkenskapsperiod	2 927	2 927
Förfaller senare	<u>4 390</u>	<u>7 560</u>
	<u><u>7 316</u></u>	<u><u>10 487</u></u>

**17. Ansvarsförbindelser**

	<b>2018</b>	<b>2017</b>
Andelslaget Brändö-Kumlinge Fiber		
Borgensförbindelse för banklån	0	30 410
Borgensförbindelse för checkkredit	150 000	150 000
Fastighets Ab Torsholma bostäder		
Borgensförbindelse för banklån	<u>78 000</u>	<u>78 000</u>
	<u><u>228 000</u></u>	<u><u>258 410</u></u>



## 6. FÖRTECKNING ÖVER ANVÄNDA BOKFÖRINGSBÖCKER OCH VERIFIKATSLAG

### **Bokföringsböcker**

Dagbok, datalistor

Huvudbok, datalistor

Lånebok

Bokslutsspecifikationer

### **Verifikatslag**

Inköpsreskontra

verifikatserie 100-

Försäljningsreskontra

verifikatserie 200-

Löner

verifikatserie 300-

Huvudbokförings- och bokslutsverifikat

verifikatserie 400-

Anläggningstillgångar

verifikatserie 500-

Inköpsreskontrans utbetalningar

verifikatserie 600-

Försäljningsreskontrans inbetalningar

verifikatserie 700-



## 7. BOKSLUTETS DATERING OCH UNDERSKRIFTER

Brändö den 15 maj 2019

Kommunstyrelsen i Brändö

Tommy Öström  
Ordförande

Hans-Olof Gustavsson

Mari Sjöman

Marja Tuomola

Mathilda Öström

John Wrede  
Kommundirektör

## 8. REVISORSPÅTECKNING

Bokslutet är uppgjort enligt god bokföringssed. Över utförd granskning har idag avgivits revisionsberättelse.

Brändö den            2019