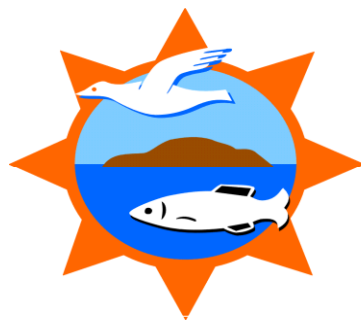


BRÄNDÖ KOMMUN

BALANSBOK

2017



INNEHÅLLSFÖRTECKNING

1	VÄSENTLIGA HÄNDELSER I VERKSAMHETEN OCH EKONOMIN..	1
1.1	Kommundirektörens översikt.....	1
1.2	Utvecklingen i det egna ekonomiområdet.....	5
1.3	Kommunens organisation.....	7
1.4	Kommunens personal.....	8
1.5	Bedömning av de viktigaste riskerna och osäkerhetsfaktorerna samt andra faktorer som kan inverka på verksamheten.....	9
1.6	Redogörelse för den interna tillsynen.....	10
2	EKONOMISK ÖVERSIKT	12
2.1	Resultaträkning och nyckeltal	12
2.2	Finansieringsanalys och nyckeltal.....	13
2.3	Balansräkning och nyckeltal	15
2.4	Styrelsens förslag till åtgärder.....	18
3	BUDGETUTFALL	19
3.1	Budgetutfall per resultatområde	19
3.2	Driftsekonomidelens utfall.....	68
3.3	Resultaträkningsdelens utfall	69
3.4	Investeringsdelens utfall.....	70
3.5	Finansieringsdelens utfall.....	71
3.6	Sammanställning av avskrivningar	72
4.	BOKSLUTSSCHEMAN.....	74
4.1	Resultaträkning.....	74
4.2	Finansieringsanalys	75
4.3	Balansräkning.....	76
5.	NOTER TILL BOKSLUTET.....	77
5.1	Noter angående upprättande av bokslutet	77
5.2	Noter till resultaträkningen.....	77
5.3	Noter till balansräkningen	81
5.3	Noter angående säkerheter och ansvarsförbindelser	83
6.	FÖRTECKNING ÖVER ANVÄNDA BOKFÖRINGSBÖCKER OCH VERIFIKATSLAG	84
7.	BOKSLUTETS DATERING OCH UNDERSKRIFTER.....	85
8.	REVISORSPÅTECKNING	85



1. VÄSENTLIGA HÄNDELSER I VERKSAMHETEN OCH EKONOMIN

1.1 Kommundirektörens översikt

Brändö kommuns verksamhet har också under 2017 präglats av fortsatta diskussioner och beslut rörande framtida satsningar och åtgärder som behövs för att förverkliga kommunens vision och målsättning att öka antalet invånare till minst 500 år 2020 (ekonomiplanen för 2018-2020) och 570 år 2027. Glädjande är att fullmäktige är fortsatt enigt om de stora linjerna och framförallt rörande satsningarna att få flere människor att trivas och bo i och flytta till kommunen. En av kommunens största satsningar genom tiderna, bostadsområdet Bellarshamn med 22 tomter, klart september 2014, har marknadsförts flitigt, både på mässor, nätet och med hjälp av fastighetsmäklare. Dags datum, efter dryga 3,5 år, har åtta (8) tomter sålts. Detta med beaktande av målsättningen att i snitt sälja två tomter per år.

Övriga satsningar och tankar om året;

De stora satsningarna som förverkligades för ca 10-15 år sedan d.v.s. Brändö skola, bibliotek, dagiset Milan, fibernätet m.m. är väl inkörda. Mottagandet har varit gott och alla är av stor betydelse för att lyckas med ambitionen att på sikt vända befolkningsutvecklingen i positiv riktning. Eventuellt syns det redan i.o.m. att invånarantalet har hållits på samma nivå de 5-6 senaste åren d.v.s. cirka 460-480 personer (även om ”all-time low” i december 2017 med ca 450 invånare). Kvarstår utmaningen att få invånarantalet att öka och då framförallt att få flere barnfamiljer att bosätta sig i kommunen. År 2000 var 22 % av invånarna under 17 år d.v.s. motsvarande snittet i landskapet medan år 2014 var procenten nere i 12 % jfr. landskapets 19 %. Vargatröst att ”utmaningen” delas med övriga skärgårdskommuner.

När de stora satsningarna (hårdvaran) för närvarande i det stora hela är avklarade (under 2017 bara en större, d.v.s. ombyggnad och renovering av Solkulla för ca 158 000 €) har fokuset förflyttats, sen ett par år tillbaka, till hur öka invånarantalet d.v.s. hur få människor att flytta till kommunen. Det gäller att få redan boende i kommunen att trivas men också att försöka göra kommunen attraktiv som vardagsmiljö för kommunens egna ungdomar/unga vuxna, som bor på annan ort, samt för nya invånare/inflyttare. Den sistnämnda kategorin behövs eftersom det har visat sig vara tämligen svårt att locka ”hem” de egna ungdomarna och andra med rötter/förankring i kommunen (brasklapp; det finns positiva undantag men fortfarande jämförelsevis få som flyttar tillbaka). Alla tre kategorier behövs för att visionen om antal invånare skall uppfyllas till år 2020/2027. Under året har det årliga handlingsprogrammet till stora delar förverkligats inom ramen för inflyttningsstrategin (antagen 2012) och fortsättning följer med olika åtgärder år 2018. (Första året i andra 5-årsperioden av ”storsatsning” för att få nya invånare till kommunen, se ekonomiplanen). I budgeten för 2018 ingår förstärkning av resurserna för att jobba med inflyttningen med en s.k. kommunikatör som i första hand skall ta sig an kommunens ”utmaning”, flera invånare, genom ökad synlighet på sociala media.

Övriga större/viktigare beslut och händelser under verksamhetsåret:

- tilläggsbudget I: ökning av driftsutgifterna (detaljplaneändring Bellarshamn: parkeringsplatser, eget företag, strandbastu m.m., projektarbetare tekniska m.m.), investeringarna (ytbeläggning Korsö) totalt netto – 23 450 € som resultatet - 19 960 € jfr. ordinarie budgets 3 490 €.
- tilläggsbudget II: ökning/minskning av driftsutgifterna (ökade personalkostnader inom det sociala m.m, diverse strykning av inventarier till Milan.) totalt netto – 15 006 € som resultat –34 966 € jfr. ordinarie budgetens 3 490 €. Och en kassa på 1 032 336 € när bokslutets resultat blev 1 304 440 € vilket innebär att kassan under året ökade med dryga 265 000 € eller ca 25 % !

Resultatet d.v.s. överskottet på 187 593 € blev betydligt bättre än det budgeterade överskottet på 3 490 € (ordinarie budget) och jfr. 2016 års resultat om – 22 356 €. Skillnaden framkommer av att



verksamhetsbidraget blev 188 654 € större d.v.s. bättre jfr. 2016 (ca 137 000 € större intäkter och då framförallt beroende på 4 sålda tomter på Bellarshamn) och ytterligare inflöt ca 30 000 € mer i skatteinkomster jfr. 2016. Landskapsandelarna blev ca 29 000 € mindre jfr. 2016 och ca 6 000 € mindre jfr. budgeterade.

Kommunen hade på kistbotten 1 304 440 € per 31.12.2017. Kassaläget är m.a.o. mycket gott med tanke på att kommunen har de största investeringarna bakom sig och inte har större investeringar i kommande års planer.

Skatterna ökade igen och denna gång till ”all time high” d.v.s. 1 543 654 €, en ökning om 2 %. Skatteinkomsterna är, vilket än en gång bör konstateras, osäkra d.v.s. fluktuationerna kan vara stora mellan åren och är svåra att prognostisera. Gäller framförallt samfundsskatten som från år till år kan variera i storleksordningen 50 000 €. 2017 inflöt det ca 127 000 €, näst mest under åren 2012 – 2017, men dock bara något mer än budgeterade 120 000 €.

Sammantaget beror det goda resultatet (med ännu välfylldare kassa) på goda skatteinkomster, dito försäljningsinkomster och driftskostnader ”under kontroll”. De två förstnämnda som påpekats svåra att budgetera och kan därför vara av tillfällig karaktär varför bra att ha driftskostnaderna under hyfsad kontroll (inte alltid de heller lätta att budgetera).

Driftsutgifterna bör m.a.o. hållas under uppsikt och driften anpassas till det verkliga behovet av framförallt anställda. Antalet anställda ökade, om än marginellt, omräknat i hela tjänster till 29,53 jfr. föregående års 28,17 (2009 var antalet dryga 32). Personalkostnaderna ökade med ca 38 000 € till 1 664 150 € från 1 626 000 € för 2016 d.v.s. med ca 2,3 % men samtidigt bara med dryga 5 000 € jfr. med budgetens. Förklaringen är framförallt den kännbart ökade avlönade sjukfrånvaron (där vikarie har anställts).

Vad gäller personalen (den största resursen men också den största kostnaden) kan konstateras bl.a:

- antal 36 (både heltids- och deltids anställda) varav kvinnor 30 och män 6.
- medelåldern 48,2 år och för respektive enhet: Administrationen (bygg, central, skol och social) 52 år, Brändö skola 44,5 år, Milan 37 år, Solkulla 54,9 år och övriga (städare m.fl.) 49,1 år.
- sjukfrånvaro 582 dagar, avlönade (varav 10 mer än 14 dagar i ett svep, ökning med 41 % jfr. 16), läkarfrånvaro 58 dagar, avlönade (delvis inom ramen för beslut som avviker från avtalen p.g.a. det insulära läget, ökning med 32 % jfr. 16).
- vård av sjukt barn 45, avlönade (ökning med 246 % jfr. 16).
- utbildning, avlönade (i regel på annan ort d.v.s. en hel dags frånvaro) 51 dagar (minskning med 13,8 % jfr.16).
- möten, avlönade (i regel på annan ort d.v.s. en hel dags frånvaro) 25 dagar (minskning med 24,2 %, varav KD står för 11 dagar).

Om resultaträkningen ses mera i detalj så kan det konstateras att utfallen för nästan samtliga resultatområden visar en positiv avvikelse d.v.s. nettoutgifterna har med relativt få (5 resultatområden av totalt 25) undantag överstigit budgeterade (ref. till ordinarie budget). Procentuellt avviker avfallshanteringen och grundskolan mest vad gäller nettoöverskridningar. Av resultatområdena har närings- och utvecklingsnämnden ännu en gång mest understigit nettoutgifterna (ca 26 %). Övriga i storleksordningen mindre än 10 %.

Verksamhetsbidraget förbättrades med ca 190 000 €, d.v.s. minskade nettoutgifter för driften, jfr. föregående bokslut med ca 8 %. Årsbidraget (i praktiken ”utrymmet” för avskrivningar) förbättrades kännbart från ca 290 000 € till ca 482 000 €. Avskrivningarna torde fortsätta att minska framöver med ca 10 000 €/år.

Lånebördan har fortsatt minska under året d.v.s. med ca 30 000 € och uppgick 31.12.2017 till 237 705 € d.v.s. 525 € per invånare. En lånebörda som kan jämföras med att medeltalet i landet är över 2 700 €. Här bör påpekas att av lånebördan så är 85 865 € (ca 190 €/invånare) lån av Kumlinge kommun för stomnätet/fibernätsprojektet. Ett lån som de facto är Kumlinges andel av stomnätet.

Samtliga ovannämnda framgår av de över hela linjen förbättrade nyckeltalen (se sida 12).

Fortsättningsvis gäller mantrat ”Den valda vägen, med hänvisning till medvetna men också delvis modiga satsningar, är den enda möjliga om trendbrottet skall nås d.v.s. en ökning av antalet invånare på sikt”. Resultatet av satsningarna, en ökad befolkningsciffr, bör ses inom 3-4 år (en bit in på 2020-talet).

Hot finns fortfarande när det gäller kommunens viktigaste sysselsättande näringar d.v.s. framförallt sjöfarten och även fiskodlingsnäringen. På sikt finns det inte några näringar med motsvarande sysselsättande effekt i kommunen. Fiskodlingen torde trots aktiv lokalt motstånd, läs ÅLR, ha en framtid medan sjöfarten dessvärre vad gäller arbetsplatser sannolikt fortsätter att minska i betydelse (den ökade automatiseringen samt utflaggningen). Dock underlättar och möjliggör fibernätet arbete på distans som därför bör ses och marknadsföras som ett medel när det gäller att utöka möjligheterna att få utkomst och därmed också möjligheten att bo stadigvarande i kommunen. Detta gäller både in- och återflyttning (bl.a. studeranden). Fibern (klar 2009) är en satsning, både kostsam och arbetsdryg, vars verkan är svår att direkt påvisa men som antagligen är av kännbar betydelse refererande till att invånarantalet bara minskat något de senaste 5 åren. På sikt kan turistnäringen, om generationsväxlingarna lyckas och säsongen förlängs, generera några nya arbetsplatser.

Som hot vad gäller ekonomin bör helt klart uppfattas den av ÅLR föreslagna ”kommunstruktur”-reformen där Brändö slås ihop med de övriga skärgårdskommunerna (exklusive Vårdö) från 01.01.2022. Detta utgående från Brändös klart bättre ekonomi än de övriga kommunernas förutom Föglös. ÅLRs förslag innebär också ett hot mot den service, intressebevakning och utveckling som kommunen idag kan erbjuda sina invånare på hyfsad nivå (subjektiv, men uppfattningen).

Kommunernas socialtjänst (KST) som skall träda i kraft fr.o.m. år 2019 kan försämra tillgängligheten av vissa av de sociala tjänster som idag erbjuds i kommunen och innebära ökade kostnader för kommunen. För närvarande ligger dock arbetet med KST på is eftersom ÅLR är fokuserat på att få förslaget till ny kommunstruktur i landskapet igenom lagtinget.

Landskapet har också minskat landskapsandelarna till kommunerna (finns också några vinnare) fr.o.m. 2018 med ca 10 % d.v.s. ca 4 miljoner. Brändö kommun drabbas första året d.v.s. 2018 genom en minskning av ls-andelarna med ca 110 000 €. Därefter fasas minskningen ut så att Brändö fr.o.m. 2021 får ungefär samma i ls-andelar som år 2017.

Också färjtrafiken är satt under ständig press också om tiderna inte längre kan uppfattas som ”ekonomiskt svåra” ref. till att landet lever i en relativ högkonjunktur. Utan en ”tillräcklig” färjtrafik i antal optimala turer och kapacitet blir det ännu svårare att hålla kvar invånarna och locka nya. Detta med tanke på att den försämrats framförallt mot fastlandet och de pågående diskussionerna om ”korttrutt” över Kumlinge som kan medföra en ”bökgigare” men inte tidsmässigt kortare restid till fasta Åland.

Av största och avgörande vikt är dock den egna insatsen d.v.s. en fortsatt aktiv intressebevakning för kommunen speciellt och för skärgården generellt, en medvetet positiv bearbetning av möjligheterna och ett gott samarbete framförallt internt i kommunen men även externt d.v.s. med



övriga kommuner samt landskapet. Brändö bör fortsätta att profilera sig som en kommun med hög ”allround” servicenivå, god boendemiljö och strandnära boende. En kommun som inte syns finns inte heller. Därför är det viktigt att profilera sig i olika sammanhang och göra det med aktiv och positiv framtoning även om det kostar en slant (Brändö sannolikt den kommun som lägger ut mest per person på marknadsföring i landskapet och ytterligare mera med den i budgeten för 2018 föreslagna ”kommunikatören” på heltid för 2 år).

I denna process, välförankrad bland invånarna, bör såväl politiker och tjänstemän på alla poster och oberoende av övriga försänkningar och preferenser delta. Oroväckande är att ganska få, utöver några förtroendevalda och ännu färre tjänstemän, de facto är engagerade i framförallt hur få flere invånare till kommunen. Att antalet elever i skolan och barn i dagis minskar för varje år borde nog få flere att ”tänka till”. En god ekonomi är tyvärr inte i sig det enda saliggörande. Det är människorna som räknas.

Men: Brändö har ett utmärkt läge, kan erbjuda en bra livsmiljö samt god privat och kommunal service och har därmed alla möjligheter att lyckas.

Forza!

Åva den 30 april 2018

John Wrede, kommundirektör



1.2 Utvecklingen i det egna ekonomirådet

Nettodriftsutgifter per resultatområde 2012-2017

	2012	2013	2014	2015	2016	2017
val	-2 028	0	94	2 774	0	0
revision	2 735	2 066	2 660	2 542	2 626	2 947
centralkansliet	251 390	232 551	226 952	229 495	299 248	201 683
kollektivtrafik	22 878	24 523	24 914	20 147	22 886	20 943
tillfälliga verksamhetsorgan	1 622	2 330	3 649	2 530	2 776	1 898
stomnätet, BKF	16 059	16 138	14 642	14 200	14 160	12 350
närings- och utvecklnämnden	47 638	55 937	72 643	90 829	61 993	51 416
	340 294	333 545	345 556	362 518	403 688	291 237
socialnämnden	30 164	32 870	33 260	34 364	48 258	27 960
allmänt socialarbete	221 348	226 058	235 486	232 245	251 210	136 799
barnomsorg	244 022	248 063	208 092	222 835	231 271	224 178
äldreomsorg	484 438	515 918	477 940	563 514	560 659	639 715
	979 973	1 022 908	954 777	1 052 957	1 091 399	1 028 652
grundskolan	765 322	747 458	722 742	728 879	719 549	740 610
eftermiddagsverksamhet	10 508	9 083	9 027	10 837	13 999	11 740
medborgarinstitutet	9 112	9 192	10 031	10 074	10 066	10 114
ungdoms- och idrottsverksamhet	17 660	20 618	29 942	26 763	26 778	27 745
Brändöhallen	38 196	41 619	35 350	41 071	41 044	41 849
biblioteks- och kulturnämnden	89 575	89 886	84 501	91 945	89 914	90 952
	930 374	917 856	891 594	909 570	901 350	923 010
byggnadsinspektionen	10 611	9 932	9 562	10 237	6 160	8 072
räddningsverksamhet	30 721	38 556	35 888	37 798	40 869	36 963
tekniska nämnden	73 017	73 996	86 786	91 277	78 651	76 713
avfallshantering	37 590	7 167	17 809	27 836	30 740	40 633
reningsverk	29 369	28 611	33 149	31 010	29 393	27 893
fastigheter i eget bruk	36 708	28 073	22 167	17 326	14 856	28 561
uthyrda fastigheter	73 563	111 502	58 097	48 565	46 277	37 973
Bellarshamn			45	103 549	66 807	1 270
	291 579	297 837	263 504	367 598	313 752	258 079
	2 542 219	2 572 146	2 455 431	2 692 644	2 710 188	2 500 977
Förändring, %	3,74 %	1,18 %	-4,54 %	9,66 %	0,65 %	-7,72 %



Utveckling av skatteinkomsterna 2012-2017

	2012	2013	2014	2015	2016	2017
Kommunalskatt	1 132 766	1 444 675	1 309 051	1 281 389	1 331 558	1 374 707
Andel av samfundsskatt	91 942	49 624	72 939	87 743	136 036	127 661
Fastighetsskatt	28 646	29 854	32 958	33 416	31 807	32 076
Källskatt	13 141	11 388	10 804	12 983	12 782	9 211
Skatteinkomster, totalt	1 266 494	1 535 540	1 425 752	1 415 531	1 512 182	1 543 654
Förändring, %	-10,84 %	21,24 %	-7,15 %	-0,72 %	6,83 %	2,08 %
Inkomstskattesats	17,0 %	16,75 %	16,75 %	16,75 %	16,75 %	16,75 %

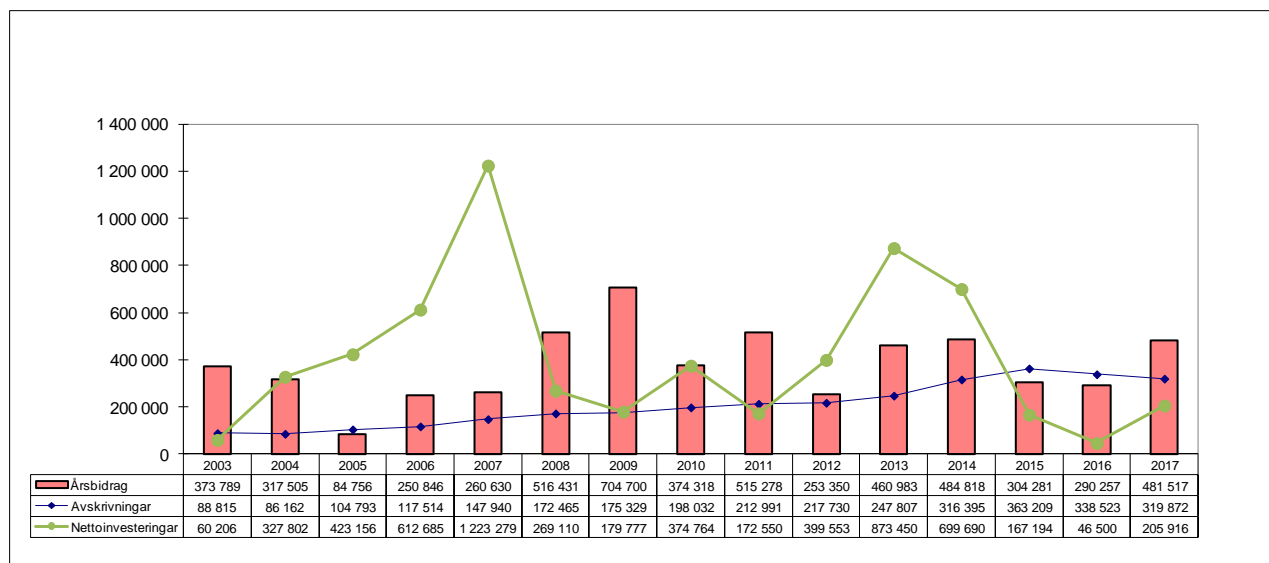
Utveckling av landskapsandelarna 2012-2017

	2012	2013	2014	2015	2016	2017
Allmän LS-andel	216 871	237 822	216 783	209 618	200 633	200 260
LS-andel socialvården	609 634	593 983	615 061	633 414	620 476	609 434
LS-andel grundskolan	358 010	351 676	321 096	335 003	312 254	290 952
LS-andel bibliotek	11 978	12 077	11 977	12 179	12 178	12 164
LS-andel ungdom, kultur, idrott	14 615	14 736	14 613	14 860	14 857	14 839
Komplettering av skatteinkomster	47 564	74 113	54 372	41 982	17 164	34 391
Kompensation f. utebliven kap.inkomstskatt	12 075	12 613	10 863	12 313	15 185	17 986
Kompensation f. åländska avdrag	23 733	9 450	14 070	16 724	16 224	0
Justeringsbelopp		-67 714	-67 149	-62 771	-62 762	-62 689
Totalt	1 294 481	1 238 756	1 191 685	1 213 322	1 146 209	1 117 338
Förändring, %	-1,03 %	-4,30 %	-3,80 %	1,82 %	-5,53 %	-2,52 %

Utveckling av invånarantalet 2012-2017

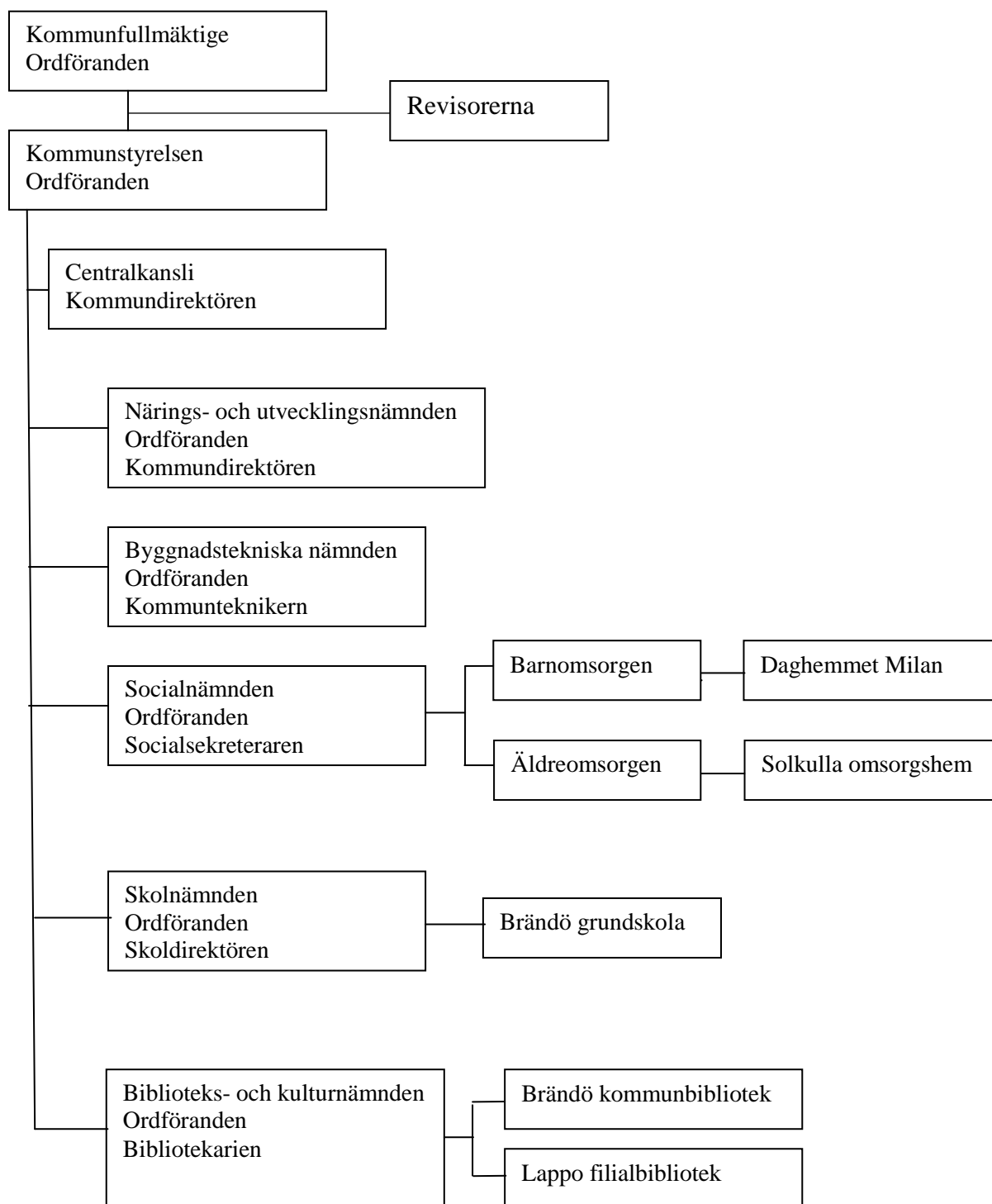
	2012	2013	2014	2015	2016	2017
Antal invånare per 31.12	476	474	474	470	471	452
Förändring, %	-0,63 %	-0,42 %	0,00 %	-0,84 %	0,21 %	-4,03 %

Årsbidrag, avskrivningar och nettoinvesteringar 2003-2017





1.3 Kommunens organisation



**1.4 Kommunens personal**

		31.12 2017		31.12 2016	
Centralkansliet	Kommundirektör		1		1
	Ekonomichef		0,88		0,88
	Bokförare	2,6	0,72	2,6	0,72
Socialkansliet	Socialchef		0,89		0,89
	Flyktingsamordnare	0,89		1,29	0,40
Barnomsorgen	Barnträdgårdslärare, ledare av barnoms.		1		0,89
	Barnträdgårdslärare		0,89		0,86
	Barnskötare		1,43 *		0,65
	Daghemsbiträde		0,65		
	Kock		0,66		0,67
	Städare	4,78	0,16	3,23	0,16
Äldreomsorgen	Föreståndare		1		1
	Närvårdare		5,72 *		5,53
	Kock	7,55	0,83	7,36	0,83
Grundskolan	Skoldirektör		0,5		0,5
	Lektor		3		3
	Klasslärare		2		2
	Timlärare i huvudsyssla		1,81 *		1
	Timlärare i bisyssla		0,29 *		1,30
	Elevassistent		0,41		0,10
	Kock	9,01	1	8,90	1
Eftis	Eftis-ledare		0,28		0,37
Biblioteket	Bibliotekarie		0,66		0,66
Byggnadsinspektionen	Byggnadsinspektör		0,35		0,35
Tekniska nämnden	Kommuntekniker		0,65		0,65
Fastigheter	Fastighetsskötare		1		1
	Städare	2,76	1,76 *	2,76	1,76
	Totalt		29,53		28,17

* = består av flera (deltids)befattningar

1.5 Bedömning av de viktigaste riskerna och osäkerhetsfaktorerna samt andra faktorer som kan inverka på verksamheten

Största delen av kommunens ordinarie personal innehar formell behörighet. Tillgången på vikarier för kortare vikariat inom äldreomsorgen och delvis även inom barnomsorgen, där vikarier behövs, har varit varierande (svårt framförallt inom äldreomsorgen). Största riskerna i anslutning till personalens kompetens finns bland nyckelpersonerna d.v.s. närmast avdelningscheferna samt framförallt centralkansliets ekonomiadministration (ex. lönehanteringen behärskas fullt ut endast av en anställd). Formellt finns det stadgat om vikarier i förvaltningsstadgan. I praktiken kan vikarierna dock bara mycket begränsat utföra de ordinaries arbetsuppgifter. Detta torde vara den lilla kommunens största svaghet.

Konjunkturväxlingar:

Brändö kommun är beroende främst av skatteinkomsterna (varav kommunalskatten utgör dryga 90 %) samt landskapsandelarna. Rådande rätt färsk och även till vissa delar överraskande uppgång i ekonomin för Finland har inte tillsvidare några större effekter på Brändö kommun utöver då som en eventuell förklaring till det stora antalet sålda tomter på bostadsområdena samt att det inte i mannaminne har beviljats så många byggnadslov för fast boende som under 2017 d.v.s. 8 stycken. Konjunkturuppgången har ännu bara marginellt påverkat sysselsättningsläget i landskapet och arbetslösheten bland kommunens invånare (ca 5 %). Trots att invånarantalet inte har ökat de senaste åren och flere av kommunens sjuanställda arbetar på utflaggade fartyg har kommunalskatteinkomstutvecklingen påverkats relativt lite och överraskande rentav ökat något de senaste två åren. Dock med beaktande av att variationerna från år till år kan ligga i storleksordningen 10-15 %. Om 10–20 av de invånare som betalar mest kommunalskatt av någon anledning beslutar sig att skriva sig från kommunen drabbas kommunen av ett kännbart avbräck i skatteinkomsterna. Ett avbräck som är svårt att förutse eftersom det i nämnda fall bygger på personliga beslut. Så länge sjöfarten och de lokala näringarna, inom främst fiskodlingen och byggbranschen med sina ringeffekter inom övriga servicenäringar, går bra så hålls sannolikt skatteinkomsterna på en hyfsad nivå. Landskapsandelarna i sin tur är i sista hand beroende av antalet invånare framförallt i åldersgrupperna äldre än 64 år och yngre än 16 år men också av ÅLRs totala landskapsandelar till kommunerna. Ls-andelarna för kommunen har sen 2012 i regel minskat varje år d.v.s. under perioden med ca 183 000 € (ca 5,5 % av de totala inkomsterna 2017).

Ändringar i lagstiftningen:

All kommunal verksamhet grundar sig på sätt eller annat på lag. Kommunen är m.a.o. direkt beroende av förändringar i lagstiftningen. Risken finns att lagtinget påför kommunen förpliktelser där bl.a. skärgårdsförhållandena (glesbygdskommuner) inte har beaktats i tillräcklig grad ex. när det gäller faktumet att det saknas konkurrens inom olika områden i geografiskt isolerade områden som skärgården.

Barnskyddslagen och övrig lagstiftning vars ursprung är rikslagar, som stiftats under senare år och som beaktar de samarbetsområden inom socialsektorn som numera förutsätts på fastlandet via kommun- och servicestrukturreformen, kommer att innebära utmaningar för alla åländska kommuner. Trots åländska tillämpningar i form av blankettlagar eller egna anpassade landskapslagar följer utvecklingen av lagstiftningen på Åland i stort fastländska exempel och speciellt utvecklingen av rättighetslagstiftningen inom socialsektorn kommer att utgöra en utmaning för socialsektorn. I och med att de ursprungliga lagarna stiftas för förhållanden med basenheter om 20 000 invånare förefaller tendensen vara att lagstiftaren i allt större omfattning och på en relativt detaljerad nivå ställer krav på kompetens och struktur.

Den pågående KST reformen (kommunernas socialtjänst), som torde bli tvingande för kommunerna från år 2019, kan också, vad gäller den ekonomiska delen, innebära större kostnader för kommunen utöver befarad sämre service (i form av tillgänglighet) i storleksordningen 50 000–100 000 €.

Finansieringsrisker:

- Ränterisker och kreditrisker

Brändö kommuns lånestock utgörs av lån från den offentliga sektorn d.v.s. lån för bostadsproduktion/Solkulla (från landskapet) och Kumlinge kommun (för stornätet). Dessa lån påverkas endast marginellt av plötsliga ändringar i marknadsräntorna.

Kommunen har en borgensförbindelse av betydelse och det är för andelslaget Brändö-Kumlinge fibers lån. Borgensförbindelsen uppgick vid årsskiftet till 30 410 € (Kumlinge kommun har ingått motsvarande förbindelse). Ytterligare har kommunen tillsammans med Kumlinge, 2014, givit en borgensförbindelse för checkkreditlimit totalt 300 000 €. Eftersom andelslagets ekonomi är ansträngd finns det risk för att kommunen (tillsammans med Kumlinge) kan komma att måsta träda in för nämnda borgensåtaganden.

- Valutarisker:

Kommunen har för närvarande inte några valutarisker.

- Likviditetsrisk:

Kommunens kassamedel (reserv i praktiken) har, trots stora investeringar de senaste åren, hållits på en tillfredsställande god nivå, rentav mycket god. Nivån framkommer bl.a. av antalet kassadagar som är högst tillfredsställande.

Skaderisker:

Kommunens verksamhet och tillgångar är försäkrade mot skador i tillräcklig omfattning. Ansvar för riskhanteringen åligger kommunstyrelsen enligt förvaltningsstadgan.

1.6 Redogörelse för den interna tillsynen

Kommunstyrelsen och tjänstemannaledningen (KD samt avdelningscheferna i första hand) har en central roll i uppnående av målen och hur tillgångarna används. Den transparens som kommer av organisationens litenhet gör att tillsyn och uppföljning kan skötas på ett ändamålsenligt sätt inom ramen för den ordinarie beslutsgången.

Kontrollen av att bestämmelser, föreskrifter och beslut iakttas och respekteras bygger på kommunstyrelsens övervakningsplikt (nämndernas protokoll genomgås kontinuerligt av kommunstyrelsen på styrelsens sammanträden) såsom den framgår av kommunallagen för landskapet Åland. Kommunens övergripande styrdokument är förvaltningsstadgan (som träder i kraft väsentligt omarbetat fr.o.m. 01.06.2018) och övriga detaljerade stadgor, instruktioner och befattningsbeskrivningar (som bör gås igenom för att bli i fas med den nya förvaltningsstadgan).

Budgetuppföljningen varierar från organ till organ. Ex. socialnämnden gör en ekonomisk uppföljning på så gott som varje nämndsammanträde medan kommunstyrelsen i praktiken har en uppföljning om året d.v.s. i samband med bokslutet.

Respektive nämnd ansvarar för de lösa tillgångar som ställts till deras förfogande. Ansvar för anläggningstillgångar, byggnader och annat liknande är ålagt byggnadstekniska nämnden.



Vad gäller betalning av fakturor, reseräkningar, tilläggstimmar m.m. kontrolleras och godkänns de alltid av minst två personer och i praktiken av tre. Fakturorna godkänns alltid först av ansvarig tjänsteman som kontrollerar att fakturan är befogad, d.v.s. att tjänsten levererats eller att varan beställts och att summorna stämmer och att de bokförs på rätt ställe m.m. Därefter godkänns samtliga fakturor för utbetalning av KD (vid hans frånvaro av ekonomichefen). KD kontrollerar att rätt person har godkänt fakturan. KD kontrollerar inte fakturans riktighet. Som i praktiken ytterligare tredje kontroll finns bokföraren som i.o.m. kommunens relativa litenhet har hyfsad kontroll över framförallt korrekta konton.

Uppföljningen av obetalda fordringar sker med hjälp av ekonomisystemets reskontra. Obetalda fordringar åtgärdas med 3 påminnelser varefter följer indrivning.

När det gäller upphandlingen följer kommunen egna direktiv.

Kommunstyrelsen ingår avtal för kommunens räkning enligt förvaltningsstadgan.

Revisorerna har tillgång till kommunens hela verksamhet d.v.s. såväl ekonomin som verksamheten och har även blivit informerade om att de under året kan göra stickprov m.m.



2. EKONOMISK ÖVERSIKT

2.1 Resultaträkning och nyckeltal

	Bokslut 2017	Bokslut 2016
Verksamhetens intäkter	640 481	485 008
Verksamhetens kostnader	-2 811 927	-2 845 107
Verksamhetsbidrag	-2 171 445	-2 360 099
Skatteinkomster	1 543 654	1 512 182
Landskapsandelar	1 117 338	1 146 209
Finansiella intäkter och kostnader		
Ränteintäkter	3 147	3 317
Övriga finansiella intäkter	4 760	4 970
Räntekostnader	-15 408	-16 210
Övriga finansiella kostnader	-528	-111
Finansiella intäkter och kostnader	-8 029	-8 036
Årsbidrag	481 517	290 257
Avskrivningar och nedskrivningar		
Avskrivningar enligt plan	-319 872	-338 523
Nedskrivningar	0	0
Räkenskapsperiodens resultat	161 646	-48 266
Ökning av avskrivningsdifferens	0	0
Minskning av avskrivningsdifferens	25 949	25 949
Ökning av reserver	0	0
Minskning av reserver	0	0
Ökning/minskning av fonder	-1	-39
Räkenskapsperiodens överskott/underskott	187 593	-22 356
Nyckeltal		
	<u>2017</u>	<u>2016</u>
Verksamhetsintäkter/verksamhetskostnader, %	22,78 %	17,05 %
Årsbidrag, %	14,58 %	9,23 %
Årsbidrag/avskrivningar, %	150,53 %	85,74 %
Årsbidrag, €/invånare	1 065	616
Invånarantal 31.12	452	471

Verksamhetsintäkter/verksamhetskostnader

Beskriver hur stor procent av verksamhetsutgifterna som täcks med avgifter, försäljningsinkomster och andra verksamhetsinkomster.

Årsbidragsprocent

Beskriver hur stor del av intäkterna (verksamhetsintäkter + skatteintäkter + landskapsandelar) som blir över till avskrivningar och/eller investeringar och låneamorteringar.



2.2 Finansieringsanalys och nyckeltal

	Bokslut 2017	Bokslut 2016
Den egentliga verksamhetens och investeringarnas kassaflöde		
Internt tillförda medel		
Årsbidrag	481 517	290 257
Extraordinära poster		
Korrektivposter till internt tillförda medel	-107 228	-31 105
Investeringar		
Investeringar i anläggningstillgångar	-218 566	-46 500
Finansieringsandelar för investeringsutgifter	12 650	0
Försäljningsink. av anläggningstillg.	122 350	41 709
Nettokassaflöde för den egentliga verksamh.och investeringarna	290 723	254 360
Finansieringens kassaflöde		
Utlåning		
Ökning av utlåningen	0	0
Minskning av utlåningen	0	0
Förändring av lånebeståndet		
Ökning av långfristiga lån	0	0
Minskning av långfristiga lån	-29 819	-29 885
Förändring av kortfristiga lån	-66	84
Förändring av eget kapital		
Övriga förändringar av likviditeten		
Förändring av förvaltade medel och förvaltad kapital	-7 528	4 189
Förändring av omsättningstillgångar		
Förändring av långfristiga fordringar	0	0
Förändring av kortfristiga fordringar	5 178	-48 016
Förändring av räntefria kort- och långfristiga skulder	6 608	-34 256
Finansieringens nettokassaflöde	-25 627	-107 884
Förändring av kassamedel	265 096	146 476
Förändring av kassamedel	265 096	146 476
Kassamedel 01.01	1 039 344	892 868
Kassamedel 31.12	1 304 440	1 039 344
Nyckeltal	<u>2017</u>	<u>2016</u>
Investeringar		
Verksamhetens och investeringarnas kassaflöde under 5 år	-4 112	-420 366
Intern finansiering av investeringar, %	233,84 %	624,20 %
Räntor och amorteringar		
Låneskötselbidrag	10,97	6,66
Likviditet		
Kassamedel 31.12	1 304 440	1 039 344
Likviditet, kassadagar	155	129



Verksamhetens och investeringarnas kassaflöde under 5 år

Nyckeltalet anger hur mycket av kassaflödet som blir över för låneamorteringar, nettoutlåning och förstärkning av kassan. Ett negativt belopp innebär att utgifter måste finansieras antingen med befintliga kassamedel eller med lån.

Intern finansiering av investeringar, %

Nyckeltalet anger hur stor del av anskaffningsutgifterna för investeringar som finansierats med egna inkomster.

Låneskötselbidrag

Nyckeltalet visar om kommunens interna finansiering täcker räntor och amorteringar på främmande kapital. De internt tillförda medlen räcker till räntor och amorteringar på lånen om nyckeltalets värde är 1 eller större. Om nyckeltalets värde understiger 1 måste kommunen uppta nya lån, sälja egendom eller minska sina kassamedel för att klara av räntor och amorteringar på främmande kapital.

Likviditet, kassadagar

Nyckeltalet visar hur många dagars kassautbetalningar som kan täckas med kommunens kassamedel.



2.3 Balansräkning och nyckeltal

	31.12.2017	31.12.2016
AKTIVA		
A. BESTÅENDE AKTIVA	4 249 010	4 378 088
I Immateriella tillgångar	623	1 870
1. Immateriella rättigheter	623	1 870
2. Övriga utgifter med lång verkningstid		
3. Förskottsbetalningar		
II Materiella tillgångar	4 117 186	4 242 599
1. Mark- och vattenområden	251 426	264 131
2. Byggnader	2 514 516	2 478 489
3. Fasta konstruktioner och anordningar	1 319 472	1 420 381
4. Maskiner och inventarier	31 772	45 843
5. Övriga materiella tillgångar		
6. Förskottsbetalningar och pågående nyanläggningar	0	33 754
III Placeringar	131 201	133 618
1. Aktier och andelar	93 747	93 797
2. Masskuldebrevsfordringar		
3. Övriga lånefordringar		
4. Övriga fordringar	37 454	39 821
B. FÖRVALTADE MEDEL	0	0
1. Landskapsuppdrag		
2. Donationsfondernas särskilda täckning		
3. Övriga förvaltade medel		
C. RÖRLIGA AKTIVA	1 687 156	1 427 238
I Omsättningstillgångar		
1. Material och förnödenheter		
2. Varor under tillverkning		
3. Färdiga produkter/varor		
4. Övriga omsättningstillgångar		
5. Förskottsbetalningar		
II Fordringar	382 716	387 894
Långfristiga fordringar	200 000	200 000
1. Kundfordringar		
2. Lånefordringar	200 000	200 000
3. Övriga fordringar		
4. Resultatregleringar		
Kortfristiga fordringar	182 716	187 894
1. Kundfordringar	55 754	62 156
2. Lånefordringar		
3. Övriga fordringar	126 290	124 816
4. Resultatregleringar	672	922
III Finansiella värdepapper	0	84 094
1. Aktier och andelar	0	84 094
2. Placeringar i penningmarkn.instr.	0	0
3. Masskuldebrevsfordringar		
4. Övriga värdepapper		
IV Kassa och bank	1 304 440	955 250
AKTIVA TOTALT	5 936 166	5 805 326



PASSIVA	31.12.2017	31.12.2016
A. EGET KAPITAL	-4 814 237	-4 626 643
I Grundkapital	-1 372 866	-1 372 866
II Anslutningsavgiftsfond		
III Uppskrivningsfond		
IV Övriga egna fonder	-28 527	-28 526
V Överskott från tid. räkenskapsper.	-3 225 251	-3 247 607
VI Räk.periodens överskott/underskott	-187 593	22 356
B. AVSKRIVNINGSDIFFERENS OCH RESERVER	-227 636	-253 584
1. Avskrivningsdifferens	-227 636	-253 584
2. Reserver		
C. AVSÄTTNINGAR	0	0
1. Avsättningar för pensioner		
2. Övriga avsättningar	0	0
D. FÖRVALTAT KAPITAL	-172 066	-179 594
1. Landskapsuppdrag		
2. Donationsfondernas kapital	-172 066	-179 594
3. Övrigt förvaltad kapital		
E. FRÄMMANDE KAPITAL	-722 228	-745 504
I Långfristigt	-281 386	-305 685
1. Masskuldebrevslån		
2. Lån från finansiella inst. och försäkringsanstalter		
3. Lån från offentliga samfund	-207 886	-237 705
4. Lån från övriga kreditgivare		
5. Erhållna förskott		
6. Skulder till leverantörer	0	-1 480
7. Övriga skulder	-73 500	-66 500
8. Resultatregleringar		
II Kortfristigt	-440 842	-439 820
1. Masskuldebrevslån		
2. Lån från finansiella inst. och försäkringsanstalter		
3. Lån från offentliga samfund	-29 819	-29 885
4. Lån från övriga kreditgivare		
5. Erhållna förskott	-3 916	-5 576
6. Skulder till leverantörer	-135 965	-114 739
7. Övriga skulder	-85 210	-96 586
8. Resultatregleringar	-185 932	-193 034
PASSIVA TOTALT	-5 936 166	-5 805 326

**Nyckeltal**

	<u>2017</u>	<u>2016</u>
Soliditetsgrad, %	84,99 %	84,15 %
Finansieringsförmögenhet, €/invånare	2 143	1 459
Skuldsättningsgrad, %	21,76 %	23,54 %
Ackumulerat överskott	3 412 844	3 225 251
Ackumulerat överskott, €/invånare	7 551	6 848
Lånestock 31.12	237 705	267 589
Lån €/invånare	526	568

Soliditet, %

Soliditetsgraden mäter kommunens soliditet, förmåga att bära underskott och kapacitet att klara av sina åtaganden på lång sikt. En genomsnittlig soliditetsgrad på 70 % kan anses vara ett eftersträvanvärt mål inom den kommunala ekonomin.

Finansieringsförmögenhet euro/invånare

Finansieringsförmögenheten anger om finansieringstillgångarna och de långfristiga placeringarna motsvarar det främmande kapitalet. En positiv differens mellan finansieringstillgångar och främmande kapital visar det belopp som återstår av finansieringstillgångarna när det främmande kapitalet är betalt.

Skuldsättningsgrad, %

Skuldsättningsgraden anger hur stor del av kommunens driftsinkomster som skulle behövas för återbetalning av det främmande kapitalet. Ju lägre nyckeltalet för skuldsättningen är, desto bättre möjligheter har kommunen att klara av skuld amorteringen med inkomstfinansieringen.

Ackumulerat överskott

Summan av överskott från tidigare räkenskapsperioder och räkenskapsperiodens överskott eller underskott.

Lånestock

I lånestocken inkluderas allt främmande kapital som löper med ränta.



2.4 Styrelsens förslag till åtgärder

Kommunstyrelsen föreslår att räkenskapsperiodens resultat 161 645,63 € behandlas på följande sätt:

- Överföringar görs till/från 600-årsjubileumsfonden i enlighet med fondens stadgar. Den beräknade avkastningen utgör 1 141,05 € (4 % av fondens grundkapital). 1 140,00 € delades ut som stipendier, fondens kapital ökar alltså med 1,05 €.
- Avskrivningsdifferenserna för daghemmet Milan och Brändö skolas renovering minskas med samma belopp som årets planavskrivningar för ifrågavarande objekt. Totalt utgör minskningen 25 948,50 €.
- Räkenskapsperiodens överskott efter bokslutsdispositionerna är 187 593,08 €. Överskottet läggs till fritt eget kapital.



3. BUDGETUTFALL

3.1 Budgetutfall per resultatområde

REVISION

Ansvarigt organ: kommunstyrelsen

Ansvarig tjänsteman: kommundirektören

Omfattning och verksamhet:

Revisionsverksamheten omfattar hela Brändö kommuns organisation och utförs av tre revisorer varav två utsedda av fullmäktige och en av Finlands kommunförbund / BDO Auditor Ab. För BDO Auditor Ab reviderade Andreas Holmgård (elfte året).

Målsättning och hur målen uppfyllts:

Revisionen av verksamheten år 2016 gick av stapeln 17-18 maj 2017. Några ytterliga granskningar hölls inte under året. Centralkansliet dock i kontakt under året med Holmgård.

Prestations- och relationstal:

Kostnad per invånare	2012	2013	2014	2015	2016	2017
	5,74	4,36	5,61	5,41	5,58	6,52

	Ursprunglig budget	Budget-ändring	Budget 2017	Utfall	Avvikelse
Försäljningsintäkter					
Avgiftsintäkter					
Understöd och bidrag					
Övriga verksamhetsintäkter					
VERKSAMHETENS INTÄKTER					0
Personalkostnader	-300		-300	-400	
Köp av tjänster	-2 210		-2 210	-2 303	
Material, förnödenheter och varor	-200		-200	-243	
Understöd					
Övriga verksamhetskostnader					
VERKSAMHETENS KOSTNADER	-2 710		-2 710	-2 947	-237
VERKSAMHETS BIDRAG	-2 710		-2 710	-2 947	-237
Avskrivningar					0
Netto	-2 710		-2 710	-2 947	-237

**CENTRALKANSLIET****Ansvarigt organ:** kommunstyrelsen**Ansvarig tjänsteman:** kommundirektören**Omfattning och verksamhet:**Kommunfullmäktige (alla valda från samma lista):

Under verksamhetsåret har kommunfullmäktige sammanträtt 6 gånger, sammanlagt 6 timmar och 40 minuter och behandlat 58 ärenden (2016: 53, 2015: 48, 2014: 51, 2013: 50, 2012:73, 2011: 56, 2010: 67, 2009: 63, 2008: 88, 2007: 70, 2006: 51, 2005: 55, 2003: 63, 2001:87).

Kommunfullmäktige 2015 – 2019 valt i samband med kommunal- och lagtingsvalet hösten 2015.

Ärenden i urval: utlåtanen 1, ekonomirelaterade (budget, bokslut, taxor, bidrag etc.) 16, planärenden 1, diverse val 7.

Ordinarie medlemmar (vid årets slut)

	aktivitet
Jonny Karlström, ordförande	6/6
Thomas Sjöman, viceordförande	5/6
Florin Filip	2/6
Peter Granberg	6/6
Karl-Johan Henriksson	5/6
Olof Holmberg	3/6
Pia Lindberg-Lumme	4/6
Mathias Lindman	2/6
Margaret Lundberg	6/6
Malena Strandvall	4/6
Tiina Thörnroos	4/6
Tommy Öström, kst.ordf	6/6
Marja Tuomola, kst. 1 viceordf.	-/6
Jörgen Gustafsson, kst. 2 viceordf.	1/6

Ersättare i vald ordning

	aktivitet*
Dan-Ole Åkerberg	6/6
Björn Carneholm	4/6

*även sammanträden där närvaron endast gällt ett ärende (ex. i samband med jäv för ordinarie)

Kommunstyrelsen:

Under verksamhetsåret har kommunstyrelsen sammanträtt 10 gånger sammanlagt ca 19 timmar och behandlat 145 §§ (2016: 156, 2015: 139, 2014: 166, 2013: 180, 2012: 185, 2011: 204, 2010: 207, 2009: 207, 2008: 235, 2007: 238, 2006: 209, 2005: 198, 2003: 216, 2002: 250, 2001: 243).

Kommunstyrelsen 2016 – 2017 vald i januari 2016.



<u>Ordinarie medlemmar</u>		<u>Personliga ersättare</u>	
	aktivitet		aktivitet*
Tommy Öström, ordf.	10/10	Monica Englund	- /10
Marja Tuomola, 1 viceordf	10/10	Mikael Eklund	- /10
Jörgen Gustafsson, 2 viceordf.	9/10	Marianne Karlström	1 /10
Mari Sjöman	7/10	Peter Jansson	- /10
Mathilda Öström	6/10	Stefan Blomqvist	- /10
Jonny Karlström, kfge ordf.	4/10		
Thomas Sjöman, kfge viceordf.	5/10		

*även sammanträden där närvaron endast gällt ett ärende (ex. i samband med jäv för ordinarie) eller kortare deltagande

Ärenden i urval (cirka): personalen 13, utlåtanden/skrivelser 8, beredning till kfge 30, planering 5, projekt 4.

Kommundirektör John Wrede har verkat som föredragande och sekreterare under året i bägge nämnda organ och sålunda deltagit i samtliga möten. Ytterligare har ekonomichef Susanne Öström deltagit i 2 Kfge och 2 Kst. möten då ärenden av ekonomisk art behandlats. Även övriga ledande tjänstemän har närvarit i samband med behandlingen av budgeten.

Målsättning och hur målen uppfyllts:

- målen uppfyllts i enlighet med budgeten d.v.s. beredning och verkställighet av beslut.
- invånarantalet fortfarande minskande trots diverse åtgärder (närmast av närings- och utvecklingsnämnden).
- fortsatt välvillig inställning till personalen vad gäller läkarvård, friskvård m.m. där kommunen allmänt följer relativt "generösa" principer.
- samarbetet med Kumlinge på "paus" närmast p.g.a. ÅLRs kommunstruktur"reform" där kommunerna inte helt delar uppfattning.
- de kraftigt överskridande intäkterna beror på försäljningsvinsten från hyresbostaden Lärkan i Åva med tomt.

Personal:

- kommundirektör, heltid varav 65% av kostnaderna på centralkansliet (ansvarar även för närings- och utvecklingsnämnden, stornätet, kollektivtrafiken m.m.).
- ekonomichef, 88,28 % av heltid
- bokförare, 72 % av heltid.

Prestations- och relationstal:

Kostnad per invånare	2012	2013	2014	2015	2016	2017
	528,13	490,61	478,80	488,29	635,35	446,20



	Ursprunglig budget	Budget-ändring	Budget 2017	Utfall	Avvikelse
Försäljningsintäkter	1 500		1 500	1 356	
Avgiftsintäkter					
Understöd och bidrag	1 200		1 200	79	
Övriga verksamhetsintäkter	520		520	26 149	
VERKSAMHETENS INTÄKTER	3 220		3 220	27 584	24 364
Personalkostnader	-144 569		-144 569	-141 386	
Köp av tjänster	-49 380	-11 900	-61 280	-57 091	
Material, förnödenheter och varor	-7 300		-7 300	-7 039	
Understöd	-3 100		-3 100	-4 543	
Övriga verksamhetskostnader	-15 565		-15 565	-16 710	
VERKSAMHETENS KOSTNADER	-219 914	-11 900	-231 814	-226 769	5 045
VERKSAMHETS BIDRAG	-216 694	-11 900	-228 594	-199 185	29 409
Avskrivningar	-2 499		-2 499	-2 499	1
Netto	-219 193	-11 900	-231 093	-201 683	29 410



KOLLEKTIVTRAFIK

Ansvarigt organ: kommunstyrelsen

Ansvarig tjänsteman: kommundirektören

Omfattning och verksamhet:

Kollektivtrafiken, i dess olika former, betjänar kommuninvånare och övriga som inte har tillgång till egen bil eller som föredrar att åka kollektivt.

Trafiken inom kommunen, den egentliga kollektivtrafiken, koordinerar med färjtrafiken (M/S Alfågeln, M/S Knipan på ruten Torsholma – Hummelvik och M/S Viggen på ruten Åva – Osnäs/Gustavs samt även en del turer med de färjor som trafikerar inom kommunen d.v.s. Asterholma/Lappo och Jurmo) som i sin tur koordinerar, när det är möjligt, med busstrafiken mellan Mariehamn och Hummelvik på fasta Åland och mellan Kivimaa (med bussförbindelse till Åbo) och Osnäs i Gustavs på fastlandet. Kommunen erhåller max. 80 % i bidrag för kostnaderna av ÅLR. Av passagerarna uppbärs ingen avgift. Trafiken körs 5 dagar per vecka (ej onsdag och lördag men dock ungdomsturer onsdag eftermiddag/kväll).

Gällande avtal (egentliga kollektivtrafiken och serviceturerna/inom vägnätet) med trafikidkarna (Taxi Åberg och Brändö Taxi d.v.s. Markus Malm januari – maj och Eija Laitala-Pettersson juli – december) för trafiken som koordinerar med ÅLR:s turlistor för skärgårdstrafiken. Avtalen fortsätter ett år i taget om inte kommunen meddelar annorlunda under juni-oktober.

Utöver nämnda kollektivtrafik upprätthåller kommunen följande trafik/turer för vilka det uppbärs passageraravgift d.v.s. 2 € - 4 € per tur (förutom Asterholma och Jurmo):

- serviceturer 2 dagar per vecka mellan samtliga byar inom vägnätet och Brändö by samt från Jurmo och Lappo via resp. färjfasten inom vägnätet till Brändö by. Ytterligare servicetur Asterholma by – Asterholma färjfäste samt Jurmo färjfäste – Jurmo by.
- tur Osnäs – Kivimaa - Osnäs, den .s.k. Vartsalatrafiken, körs fredagar (morgon riktning Åbo – kväll riktning Brändö) och söndagar (eftermiddag riktning Åbo) av Taxi Ojanto i Gustavs.
- tur för studeranden Hummelvik – Mariehamn/Ålands folkhögskola söndagskvällar (köptjänst) körs av taxi Boman.
- busstrafik i form av köptjänst (500 €) av Taivassalon-Auto Oy under sommarens skollov på ruten Osnäs – Kivimaa - Osnäs. Antal turer 2-5 dagar per vecka, som alla inte direkt koordinerar med M/S Viggens ankomst och/eller avgång.

Samtlig trafik, turer är beställningsturer.

Målsättning och hur målen uppfyllts:

Målen uppfyllts i enlighet med budgeten såtillvida att trafiken har drivits som tidigare på samtliga rutter.

Egentliga kollektivtrafiken:

Passagerarantalet ökat med 13,17 % (från 1 936 till 2 191) och antalet turer ökat med 11,42 % (från 867 till 966). Kostnaderna ökat med 16,17 % (från 38 097 € till 44 259 €). Antal passagerare per tur ökat från 2,23 till 2,27.

Serviceturerna:

Inom vägnätet: Antal 60 (minskning 14) och 102 passagerare (minskning 60), kostnad 4 364 €

Asterholma: Antal turer 44 och 51 passagerare, kostnad 440 €.

Jurmo: Antal turer 25, ingen passagerarstatistik, kostnad 250 €.



Övriga:

Vartsala (Ojanto) 57 turer (ökning med 24) och passagerare 85 (ökning med 31), kostnad 1 430 €
 Fasta Åland (Bomans) 24 turer (minskning med 4) och 45 passagerare (minskning med 46),
 kostnad 2 098 €

Överskridningen för turkostnaderna/trafiken, brutto (utan understöd) totalt ca 9 200 € d.v.s. ca 21,5 %. Kostnaderna m.a.o. ökat (kännbart flera turer för kollektivtrafiken och flera passagerare totalt men också dyrare turer i.o.m. valet av ny 5 % dyrare taxiidkare från juli 2017). Ingen annan förklaring till varför antalet passagerare och turer ökat men torde delvis bero på att Vainion Liikenne slutat köra Åva-Torsholma-Åva under skolornas sommarlov. Ökning svår att uppskatta d.v.s. förändrade vanor.

Nettoöverskridningen försumbar p.g.a. ökat understöd för kollektivtrafiken från ÅLR (80 % av bruttoutgiften för egentliga kollektivtrafiken).

Jämförelserna med 2016.

Personal:

Kommundirektören (ej reglerad arbetstid men 5 % av kostnaderna för KD på heltid).

Prestations- och relationstal:

Kostnad per invånare	2012	2013	2014	2015	2016	2017
	48,06	51,74	52,56	42,87	48,59	46,33

	Ursprunglig budget	Budget-ändring	Budget 2017	Utfall	Avvikelse
Försäljningsintäkter					
Avgiftsintäkter					
Understöd och bidrag	27 200		27 200	35 678	
Övriga verksamhetsintäkter					
VERKSAMHETENS INTÄKTER	27 200		27 200	35 678	8 478
Personalkostnader	-3 902		-3 902	-3 863	
Köp av tjänster	-43 500		-43 500	-52 758	
Material, förnödenheter och varor					
Understöd					
Övriga verksamhetskostnader					
VERKSAMHETENS KOSTNADER	-47 402		-47 402	-56 621	-9 219
VERKSAMHETS BIDRAG	-20 202		-20 202	-20 943	-741
Avskrivningar					0
Netto	-20 202		-20 202	-20 943	-741

**TILLFÄLLIGA VERKSAMHETSORGAN****Ansvarigt organ:** kommunstyrelsen**Ansvarig tjänsteman:** kommundirektören**Omfattning och verksamhet:**

Att bekosta mötesarvodena och därtill hörande kostnader i anslutning till arbetsgrupper och kommittéer som tillsätts av kommunfullmäktige och kommunstyrelsen.

Arbetsgrupper och kommittéer verksamma under året:

- för intern fördelning (2 möten), ny, klar
- byggnadskommittén/Solkullas ombyggnad (3 möten), klar
- flyktingarbetsgruppen (2 möten), fortsätter (om behov)
- förvaltningsarbetsgruppen (4 möten), fortsätter
- trafikarbetsgruppen (1 möte), fortsätter
- hållbarhetsarbetsgruppen (1 möte), ny, fortsätter

Målsättning och hur målen uppfyllts:

Målen uppfyllts i enlighet med budgeten d.v.s. bekostande av arbetsgrupper m.m. Underskridning beror på mindre antal möten, arbetsgrupper än planerat.

Prestations- och relationstal:

Kostnad per invånare	2012	2013	2014	2015	2016	2017
	3,40	4,92	7,70	5,38	5,89	4,20

	Ursprunglig budget	Budget-ändring	Budget 2017	Utfall	Avvikelse
Försäljningsintäkter					
Avgiftsintäkter					
Understöd och bidrag					
Övriga verksamhetsintäkter					
VERKSAMHETENS INTÄKTER					0
Personalkostnader	-2 435		-2 435	-1 218	
Köp av tjänster	-700		-700	-679	
Material, förnödenheter och varor	-100		-100		
Understöd					
Övriga verksamhetskostnader					
VERKSAMHETENS KOSTNADER	-3 235		-3 235	-1 898	1 337
VERKSAMHETS BIDRAG	-3 235		-3 235	-1 898	1 337
Avskrivningar					0
Netto	-3 235		-3 235	-1 898	1 337

**STOMNÄTET, BRÄNDÖ-KUMLINGE FIBERNÄT****Ansvarigt organ:** direktionen/kommunstyrelsen**Ansvarig tjänsteman:** kommundirektören**Omfattning och verksamhet:**

Förvaltning av stomnätet (projekt slutfört 31.03.2008 och beviljat bidrag av Ålands landskapsregering 01.06.2006) som del av Brändö-Kumlinge fibernät där distributionsnätet utgör den andra delen och ägs av Andelslaget BKF Brändö-Kumlinge fiber. Idag ca 350 anslutningar + ca 50 i radhus och liknande.

Förvaltningen sker med stöd av i första hand det samarbetsavtal som ingåtts mellan Brändö och Kumlinge kommuner. Som ytterligare styrinstrument finns en instruktion. Verksamheten inbegriper nära samarbete med framförallt andelslaget BKF Brändö-Kumlinge fiber. För förvaltningen av stomnätet ansvarar en för ändamålet särskilt tillsatt direktion (tillsatt av Kfge 17.02.2016 för mandatperioden 2016 - 2019).

Direktionen (sammanträtt 1 gång och behandlat 4 ärenden):

<u>Ordinarie</u>	aktivitet	<u>Ersättare för ordinarie</u>	aktivitet
Bengt Ejvald, ordf. (Brändö)	1/1	Jörgen Gustafsson (Brändö)	0/1
Christian Dreyer, viceordf. (Kumlinge)	0/1	Stefan Prokupek (Kumlinge)	0/1
Emelie Bergendahl (Brändö)	1/1		
Janette Holmberg (Kumlinge)	0/1		
Tommy Öström (Brändös kst.ordf.)	0/1		
John Wrede, KD/föredragande	1/1		

Målsättning och hur målen uppfyllts:

Under året har linjehyror (20 %, resten tillfaller BKF enligt överenskommelse) både från kunder och operatörer bokförts.

Stomnätets direktion har samarbetat under året med BKF Brändö-Kumlinges fibers styrelse (Dreyer och Wrede sitter också i BKF:s styrelse).

Personal:

Kommundirektören med icke specificerad arbetstid.

Prestations- och relationstal:

Kostnad per invånare	2012	2013	2014	2015	2016	2017
	33,74	34,05	30,89	30,21	30,06	27,32



	Ursprunglig budget	Budget-ändring	Budget 2017	Utfall	Avvikelse
Försäljningsintäkter	11 100		11 100	10 485	
Avgiftsintäkter					
Understöd och bidrag	11 998		11 998	12 350	
Övriga verksamhetsintäkter					
VERKSAMHETENS INTÄKTER	23 098		23 098	22 834	-264
Personalkostnader	-100		-100	-50	
Köp av tjänster	-3 350		-3 350	-3 487	
Material, förnödenheter och varor					
Understöd					
Övriga verksamhetskostnader	-520		-520	-520	
VERKSAMHETENS KOSTNADER	-3 970		-3 970	-4 057	-87
VERKSAMHETS BIDRAG	19 128		19 128	18 777	-351
Räntekostnader	-9 660		-9 660	-9 659,82	
Avskrivningar	-21 466		-21 466	-21 466	0
Netto	-11 998		-11 998	-12 350	-352



NÄRINGS- OCH UTVECKLINGSNÄMNDEN

Ansvarigt organ: närings- och utvecklingsnämnden

Ansvarig tjänsteman: kommundirektören

Omfattning och verksamhet:

Näringsnämnden har sammanträtt 3 gånger. (total mötestid 7 timmar 10 minuter) under verksamhetsåret och behandlat 26 ärenden (jfr 2016; 3 möten och 2015; 5 möten).

<u>Ordinarie medlemmar</u>	aktivitet	<u>Personliga ersättare</u>	
Emelie Bergendahl	3/3	Thomas Sjöman	0/3
Karl-Johan Henriksson, viceordf.	2/3	Sonja Bäcksbacka	1/3
Päivi Nikoskinen	2/3	Tomas Husell	0/3
Stefan Nordman	2/3	Johanna Kull	0/3
Jan-Åke Törnroos	1/3	Tiina Thörnroos	0/3

Övriga närvarande

Marja Tuomola, kst:s representant	- /3
John Wrede, KD, föredragande/sekreterare	3/3

Nämnden arbetar i första hand med utvecklingsfrågor. Bland utvecklingsfrågorna ligger fokus på inflyttning. I nämndens uppdrag ingår bl.a. att stöda kommunens näringar närmast genom att agera bollplank och första instans när det gäller ärenden som berör näringslivet, näringslivsetableringar, arbetsplatser m.m. samt koordinering av marknadsföring/annonsering närmast när det gäller turistnäringen m.m. Kommunen köpt lantbrukssekreterartjänster av Agneta Sviberg/Jomala kommun. Kommunen genom nämnden representerad i bl.a. Företagsam Skärgård r.f. (Serhij Babenko kommunens representant i styrelsen), KD John Wrede för FS r.f. i FÖSS styrelse d.v.s. Finlands Öars – Suomen Saaret) samt ytterligare medlem i VisitÅland, Leader r.f. och Ålands Näringsliv där Skärgården har gemensamma representanter.

Kommunen med som projektpartner i Central Baltic projekten BATSECO-BOAT (behandling av svartvatten från besökande fritidsbåtar i gästhamnarna i Jurmo och Lappo, tidigare under namnet INNOSEA) och OPIS (Open Islands, projekt för skapande av aktiviteter för Lappo museum, nyskyltning av vandringsled i Lappo, förverkligande av ”gammal” plan om stenpark). Av projekten fick BATSECO-BOAT stöd/godkändes medan OPIS inte fick och därmed lades ner). Som motivering för kommunens engagemang: garant för likviditeten för att möjliggöra projekten för föreningarna.

Målsättning och hur målen uppfyllts:

- tagit fram handlingsprogram (utgående från inflyttningsstrategins medel och mål). En del av handlingsprogrammet verkställt under året d.v.s. marknadsföring inkl. skyltar/material, bollplankande och mediaplan, deltagande i diverse mässor m.m. Dock: handlingsprogrammet ”lever” och ändras an efter.
- Bellarshamns bostadsområde: Per 29.04.2018 har 8 tomter sålts. Innebär m.a.o. att målsättningen om 2 sålda tomter per år har uppnåtts med viss marginal.
- kommunens infokontor andra året i samarbete med Brändö bibliotek d.v.s. bibliotekets normala öppethållningstider tiden 29.6- 20.9.2017 (under tiden turistinformationens telefon i biblioteket, resten av året hos KD). Öppethållning måndag, tisdag och torsdag. Totalt 14 timmar per vecka. Ingen skild statistik över turister som besökte biblioteket d.v.s. infot. Antalet info-besökare i storleksordningen ett par hundra.



- koordinerat, inom anslaget för Handlingsprogrammet bl.a. diverse turismannonsering samt uppmuntrat deltagande i mässor och köpcentrumtillfällen ex. Bygga och Bo mässan i Åbo 10-12.02.2017 för tredje året, Hansatorget maj i Åbo i samarbete med Företagsam Skärgård rf., GoExpo i Hfors (Tiina Thörnroos, Pellas). Av deltagarna/representanterna förväntats rapport mot dagtraktamente/reseersättning samt smärre ersättning.
- presenterat kommunen för potentiella inflyttare/företagare inkl. övernattning och måltid (några presentationer under året (av KD Wrede i första hand).
- övrigt: köp av monter för diverse Brändö hantverk m.m. till M/S Viggen samt hyra av skärmsynlighet för infofilm på samma fartyg.
- debriefing för i första hand turistföretagarna fredagen 24 november.
- ny Brändöbroschyr framtagen av skild arbetsgrupp med avsikten att årligen uppdateras.
- underskridningen på 17 995 € förklaras närmast med att anslagen för handlingsprogrammet (inkl. medieplanen), annonseringen m.m. inte användes fullt ut (även ifrågasvarande år).

Allmänt: arbetet med inflyttning bör också framöver prioriteras högt med hänvisning till att trenden vad gäller den negativa befolkningsutvecklingen inte ännu har brutits. År 2017 sista året i 5-åriga ”storsatsningen” för ökad inflyttning i form av synlighet m.m.

Personal: Kommundirektören 30 % av heltid (total arbetstid 100 %)

Prestations- och relationstal:

Kostnad per invånare	2012	2013	2014	2015	2016	2017
	100,08	116,96	153,26	193,25	131,62	113,75

	Ursprunglig budget	Budget-ändring	Budget 2017	Utfall	Avvikelse
Försäljningsintäkter	1 300		1 300	1 221	
Avgiftsintäkter					
Understöd och bidrag					
Övriga verksamhetsintäkter				2 500	
VERKSAMHETENS INTÄKTER	1 300		1 300	3 721	2 421
Personalkostnader	-25 011		-25 011	-24 056	
Köp av tjänster	-43 300		-43 300	-29 917	
Material, förnödenheter och varor	-2 200		-2 200	-1 165	
Understöd					
Övriga verksamhetskostnader	-200		-200		
VERKSAMHETENS KOSTNADER	-70 711		-70 711	-55 138	15 573
VERKSAMHETS BIDRAG	-69 411		-69 411	-51 416	17 995
Avskrivningar					0
Netto	-69 411		-69 411	-51 416	17 995

**SOCIALNÄMNDEN****Ansvarigt organ:** socialnämnden**Ansvarig tjänsteman:** socialchefen**Omfattning och verksamhet:**

Socialnämnden	aktivitet	ersättare	aktivitet
Stina Sjöman, ordförande	8/9	Markus Malm	0/6
Roger Husell, viceordförande	8/9	Johanna Kull	0/9
Marianne Karlström	7/9	Tore Bäcksbacka	2/9
Janica Modig-Eklund	1/8	Thomas Sjöman	5/9
Klas-Göran Englund	8/9	Florin Filip	0/9
Övriga närvarande			
Niklas Feiring, socialchef	9/9		
John Wrede, kommundirektör	0/9		
Susanne Öström, ekonomichef	1		
Tommy Öström, Kst.repr/Kst.ordf	2/9		
Katarina Juthman, barnomsorgsledare	0		
Mari Sjöman, t.f.äldreomsorgsledare	0		

Socialchef Niklas Feiring har fungerat som föredragande och sekreterare under året.

Planering och administration av kommunens socialservice.

Målsättning och hur målen uppfyllts:

Socialnämndens verksamhet omfattar resultatområdena socialnämnden, allmänt socialarbete, barnomsorg och äldreomsorg. Nettoanslagen har underskridits.

Under året har fortsättningsvis handhafts integration av kvotflyktingar. Ersättning i fulllo betalas av staten för bl.a. utkomststöd, tolkning samt kostnader för integration. För de allmänna kostnaderna erhålls en kalkylerad ersättning. Obudgeterat har varit utgifter och intäkter för ÅHS produktionskostnader för hälsovård (påverkar ej nettot), extra integrationsstöd (Sylvia) har beviljats.

Personalkostnaderna underskred anslagen dels beroende på att löneanslaget för integrationsarbete underskreds och dels för att semesterlöneskulden minskade. Inga materialanskaffningar har gjorts under året.

Under året har en kommitté för planering av ”lekstugepaviljong” sammanträtt tre gånger.

Personal:

Socialchef på 44 % av heltid. Flyktingsamordnare på 20 % av heltid (5 mån).

**Prestations- och relationstal:**

Under verksamhetsåret har nämnden sammanträtt 9 gånger (10 gånger år 2016) och behandlat 83 (93) ärenden:

Personalärenden	26	(16)	ärenden
Åldringvårdsärenden	8	(18)	ärenden
Dagvårdsärenden	7	(7)	ärenden
Konfidentiella ärenden	1	(5)	ärenden
Övrigt	41	(47)	ärenden

Rutinärenden såsom konstaterande av beslutförhet och val av protokolljusterare ingår inte i sammanställningen ovan.

Socialchefens tjänstemannabeslut var under året 130 st. (114 st. år 2016) och avsåg:

Dagvårdsavgifter	4	(15)
Färdtjänst	5	(3)
Hemserviceavgifter	7	(18)
Hemvårdsstöd	0	(8)
Närståendevarstöd	6	(1)
Utkomststöd och avtal om underhåll	41	(38)
Övriga klientärenden	23	(24)
Övriga ärenden	44	(29)

Kostnad per invånare	2012	2013	2014	2015	2016	2017
	63,37	69,35	70,17	73,11	102,46	61,86

	Ursprunglig budget	Budget-ändring	Budget 2017	Utfall	Avvikelse
Försäljningsintäkter	11 500		11 500	19 197	
Avgiftsintäkter					
Understöd och bidrag				26	
Övriga verksamhetsintäkter					
VERKSAMHETENS INTÄKTER	11 500		11 500	19 223	7 723
Personalkostnader	-36 816		-36 816	-34 731	
Köp av tjänster	-4 295		-4 295	-10 522	
Material, förnödenheter och varor	-620		-620	-9	
Understöd					
Övriga verksamhetskostnader	-1 651		-1 651	-1 697	
VERKSAMHETENS KOSTNADER	-43 382		-43 382	-46 959	-3 577
VERKSAMHETS BIDRAG	-31 882		-31 882	-27 736	4 146
Avskrivningar	-224		-224	-224	0
Netto	-32 106		-32 106	-27 960	4 146



ALLMÄNT SOCIALARBETE

Ansvarigt organ: socialnämnden

Ansvarig tjänsteman: socialsekreteraren

Omfattning och verksamhet:

Specialomsorgen, utkomststöd, fältarbete för ungdom i Mariehamn, familjerådgivning, missbrukarvård, barnskydd, färdtjänst, handikappstöd och övrigt socialarbete.

Målsättning och hur målen uppfyllts:

Garanterar kommuninvånarna lagstadgad rätt till sakkunnig personal och stödåtgärder inom olika områden av social service.

- Specialomsorg via Ålands omsorgsförbund som förmedlingstjänst vid Stiftelsen Hemmet rf, förverkligades enligt anslag till en nettokostnad om 81 921 €.
- Fältarbetarverksamhet för ungdomar köpt av Mariehamns stad.
- Köp av familjerådgivningstjänster från Folkhälsan på Åland, bruksgraden ökat enligt förväntningarna. Servicen nyttjas av många familjer.
- Samarbete kring barnskyddsarbete i skärgårdskommunerna enligt avtal. Kostnaderna något mindre än antaget. Barnskyddet dock slukat mer arbetskapacitet än tidigare år.
- Handikappservice: Användningen av färdtjänst enligt handikappservicelagen minskade kraftigt. Den förväntade kraftiga kostnadsökningen vad gäller handikappservicens ombyggnadsarbeten förverkligades med råge under budgetåret. Dessutom förverkligades personligassistansservice vilket ej fanns i anslagen. Anslagen för handikappservice överskreds (-4 596 €).
- Användningen av färdtjänst enligt socialvårdslagen har minskat kraftigt vad gäller resornas antal.
- Besöksfrekvensen vid Mariehamns stads beroendemottagning minskat. Årsavgift till Pixneklinsen i Kårkulla kf regi under första halvan av året. Från hösten årsavgift till Pixneklinsen ”2” med Malax som värdkommun. Pixneklinsens tjänster har kommit till nytta under verksamhetsåret, dock i blygsam grad.
- Köpt tjänster av Fountainhouse Pelaren för besök av personer med psykisk ohälsa. Blygsam omfattning.
- Köpt tjänster av Ålands handikappförbund på Fixtjänst för sysselsättningsverksamhet enligt socialvårdslagen 27 e. Marginella kostnader.
- Kommunen betalar utkomststöd till familjer och enskilda personer som inte har tillräckliga inkomster för att klara sig. Utkomststödet utbetalas och uträknas på basen av lag. Staten ersätter utkomststöd som utbetalas för kvotflyktingar. Trots att bruttoutgifterna för utkomststöd har ökat så har nettokostnaden minskat avsevärt (+8 005 €).

**Prestations- och relationstal:**

Stöd under bokslutsåret	2014	2015	2016	2017
Hushåll som erhöll utkomststöd	6	6	9	7
Bruttoutgifter för utkomststöd	13 847 €	14 588 €	22 753 €	31 747 €
Färdtjänst enligt handikappservicelagen, aktiva användare	5	6	5	5
Färdtjänst enligt socialvårdslagen, aktiva användare	6	6	3	3
Färdtjänst enl. Hand.s.L, resor	182	186	184	93
Färdtjänst enl. Soc.s.L, resor	59	115	41	35
Familjerådgivning, besök	6	16	10	18

Kostnad per invånare **2012** **2013** **2014** **2015** **2016** **2017**
 465,01 476,91 496,81 494,14 533,35 302,65

	Ursprunglig budget	Budget-ändring	Budget 2017	Utfall	Avvikelse
Försäljningsintäkter	24 325		24 325	16 280	
Avgiftsintäkter	10 980		10 980	11 164	
Understöd och bidrag					
Övriga verksamhetsintäkter	12 065		12 065	12 199	
VERKSAMHETENS INTÄKTER	47 370		47 370	39 643	-7 727
Personalkostnader	-19 816		-19 816	-16 598	
Köp av tjänster	-112 975		-112 975	-104 038	
Material, förnödenheter och varor	-2 600		-2 600	-883	
Understöd	-62 400		-62 400	-54 922	
Övriga verksamhetskostnader					
VERKSAMHETENS KOSTNADER	-197 791		-197 791	-176 442	21 349
VERKSAMHETS BIDRAG	-150 421		-150 421	-136 799	13 622
Avskrivningar					0
Netto	-150 421		-150 421	-136 799	13 622



BARNOMSORG

Ansvarigt organ: socialnämnden

Ansvarig tjänsteman: socialsekreteraren

Omfattning och verksamhet:

Barnomsorg för alla barn under skolåldern och stöd för vård av barn i hemmet enligt lag. Förskoleundervisning för sexåringar. Avgiftsfria daghemsskjutsar.

Målsättning och hur målen uppfyllts:

Samtliga barn i behov av dagvård har erbjudits sådan, antingen som heldags-, begränsad heldags- eller halvdagsvård. Förskoleundervisning har erbjudits åt samtliga sexåringar. Verksamhetsplan för dagvården har utarbetats för att befrämja långsiktighet och en god kvalitet på omsorgen.

Daghemsverksamhet för barn inom det fasta vägnätet samt Lappo har anordnats i daghemmet Milan i Torsholma. Verksamheten är delvis åldersdifferentierad. Avtal om tillhandahållande av specialbarträdgårdslärartjänster som köptjänst av Kårkulla skn har sagts upp under året.

Kommunen bekostar daghemsskjutsarna enligt kommunfullmäktiges beslut. Kostnaden var 14 314 € vilket var något (-368 €) över anslagen. Under året har följeslagartjänster för barn inom upptagningsområdet Lappo-Asterholma erbjudits som köptjänst men inte utnyttjats.

Hemvårdsstöd beviljas på ansökan enligt lag. Stödet utbetalas för vård i hemmet av barn under tre år. Kostnaderna för hemvårdsstöd kraftigt under (+7 213 €) anslagen.

Dagvårdstaxan senast justerad fr.o.m. 1.1.2012. Dagvårdsavgifterna något över (+1 987 €) budget.

På inkomstsidan översteg även externa bidrag förväntningarna (+1 700 €). Med bidrag för språkstöd i svenska ordnades individuell verksamhet för barn med annat modersmål än svenska. Med bidrag finansierades även kostnader för en Finland 100 år fest för barnen och deras anhöriga på Torsborg.

Specialteman under året har varit ”rörelse” samt ”giftfritt dagis”

Personalkostnaderna i enlighet med anslag.

Inventarier har anskaffats med fokus på användarvänlighet även för barn med funktionshinder.

Personal (31.12):

- barnträdgårdslärare/ledare för barnomsorgen, heltid
- barnträdgårdslärare, 89 % av heltid
- barnskötare, 65 % av heltid
- extra barnskötare, 77 % av heltid
- kokerska, 66 % av heltid
- städare, 16 % av heltid

**Prestations- och relationstal:**

Hemvårdsstöd i december	2013	2014	2015	2016	2017
Förmånstagare	1 st	1 st	3 st	3 st	0 st

Dagvård i daghem 31.12		2013	2014	2015	2016	2017
Heldag	0-3 år			2	1	2
	4-6år					
Deltid	0-3 år	4	1	1	3	4
	4-6år	8	7	5	4	3
Sammanlagt		12	8	8	8	9

Ingen parkverksamhet under året.

Nettokostnad/inv. 0-6 år 31.12	BS 2013	BS 2014	BS 2015	BS2016	BS 2017
	16 538 €	16 007 €	15 917 €	15 418 €	16 013 €

Kostnad per invånare	2012	2013	2014	2015	2016	2017
	512,65	523,34	439,01	474,12	491,02	495,97

	Ursprunglig budget	Budget-ändring	Budget 2017	Utfall	Avvikelse
Försäljningsintäkter	5 045		5 045	5 502	
Avgiftsintäkter	12 100		12 100	14 087	
Understöd och bidrag	1 100		1 100	2 814	
Övriga verksamhetsintäkter				103	
VERKSAMHETENS INTÄKTER	18 245		18 245	22 506	4 261
Personalkostnader	-196 302		-196 302	-196 359	
Köp av tjänster	-19 916		-19 916	-18 242	
Material, förnödenheter och varor	-15 900	5 750	-10 150	-10 740	
Understöd	-8 240		-8 240	-1 047	
Övriga verksamhetskostnader	-17 703		-17 703	-20 069	
VERKSAMHETENS KOSTNADER	-258 061	5 750	-252 311	-246 455	5 856
VERKSAMHETS BIDRAG	-239 816	5 750	-234 066	-223 949	10 117
Avskrivningar	-228		-228	-228	0
Netto	-240 044	5 750	-234 294	-224 178	10 116



ÄLDREOMSORG

Ansvarigt organ: socialnämnden

Ansvarig tjänsteman: socialsekreteraren

Omfattning och verksamhet:

Solkulla servicehus, Hemgården, Oasen boende och vårdcenter, Folkhälsans serviceboende för dementa samt verksamhet i hemmen. I hemservicen ingår hjälp i hemmet och stödtjänster som matservice, viss städservice, badservice och klädservice. Hemservicen riktar sig huvudsakligen till äldre men även till handikappade och barnfamiljer. Närståendevårdsstöd för vård av äldre, sjuka och handikappade i hemmet.

Målsättning och hur målen uppfyllts:

I budgeten uppställdes som målsättning att förbättra standarden på den service som ges för att i mån av möjlighet minska antalet klienter i institutionsvård eller på annan extern vårdplats. Målet att få ombyggda utrymmen på servicehuset Solkulla med högre standard för klienter verkställdes. Resultatmålet för antalet externa vårddyggn överskreds endast marginellt. Nettokostnaderna för extern vård överskred anslagen med 3 705 €. Dessa siffror belastas av en extraordinär kostnad om 6 410 € från år 2016 (domslut om grundavgift för Oasen 2016). Kommunen äger en platsandel vid Oasen för vilken sk grundavgift uppburits.

Beläggningsgraden på boenderum och lägenheter har under året varit högre än tidigare år. Under renoveringen var det fullsatt. Ett tillfälligt ombyggt samlingsrum användes som intervallrum. Samtliga tre lägenheter i Hemgården som disponeras av socialsektorn har varit uthyrda så gott som hela tiden. Effektiviserat serviceboende (dygnet runt service) har erbjudits för boende i radhuset Lillstugan invid servicehuset.

Den sammanlagda vårdtyngden har inte entydigt kunnat mätas då nytt vårdfunktionsmätningssystem inte tagits i bruk fullt ut. Personalkostnaderna något över budget (-7 937 €) p.g.a. ökade sjukskrivningsdagar. Kompetenshöjande satsningar har under året haft temat psykisk ohälsa. Dessutom har personalen deltagit i externt dragen arbetshandledning.

Både avgiftsintäkterna för hemservice (+15 124 €) och måltidsintäkterna (+11 985 €) var högre än beräknat p.g.a. högre antal klienter. Volymen på närståendevården mindre än beräknat. Inom ramen för Birger Erikssons danaarv har kvalitetshöjande åtgärder, trivselförhöjande evenemang samt anskaffningar verkställts; diverse inventarier, program för de äldre samt föreläsningar och arbetsplatshandledning för personalen.

Kvalitetsmätningar hur klienter och anhöriga uppfattar vården på Solkulla och Hemgården genomfördes inte. Kommunen med i sammanhållen hemvård, d.v.s. att uppgifter skall kunna överföras mellan hemsjukvård och hemservice.

Personal 31.12:

- föreståndare för servicehuset Solkulla/ledare för hemservicen, heltid
- kock (Solkulla), 83 % av heltid
- 8 närvårdarbefattningar, 576 % av heltid
- samt diverse korttidsavtal

**Prestations- och relationstal:**

Vårdtyngdsmätning av klienter	2014	2015	2016	2017
Månadsavgift och/eller boende på Hemgården alternativt Solkulla. Ravatarindex.	20,27	22,41	32,35	-

Serviceproducent	2013 bokslut	2014 bokslut	2015 bokslut	2016 bokslut	2017 budget	2017 bokslut
ÅHS färdigbehandlade, vårddygn	-	-	-	-	-	-
Oasen, vårddygn	-	18	58	0	70	87
Folkhälsan, demensboende				89	365	365
Sammanlagt	0	18	58	58	435	452

Hemservice+stödtjänster	2013	2014	2015	2016	2017
Hushåll som erhållit hjälp	12	15	24	28	26
Barnfamiljer				0	0
Äldringar, 65-74 år	1	2	3	6	6
Äldringar, 75 – 84 år	4	3	7	5	4
Äldringar, 85 år -	7	10	12	14	14
Övriga			2	3	2

Närståendevårdsstöd	2013	2014	2015	2016	2017
Vårdbehövande, - 74 år	2	2	3	3	2
Vårdbehövande, 75 – 84 år	3	3	2	1	2
Vårdbehövande, 85 år -		1	1		
Vårdare	5	6	7	4	4

Nettodriftskostnad/invånare i åldern 75+ 31.12

	BS 2013	BS 2014	BS 2015	BS 2016	BS 2017
Inom kommunen	8 705 €	8 240 €	9 960 €	9 165 €	9 006 €
Utom kommunen	39 €	94 €	286 €	338 €	1 312 €
Äldreomsorg totalt	8 744 €	8 416 €	10 246 €	9 503 €	10 318 €

Kostnad per invånare	2012	2013	2014	2015	2016	2017
	1 017,72	1 088,43	1 008,31	1 198,97	1 190,36	1 415,30



	Ursprunglig budget	Budget-ändring	Budget 2017	Utfall	Avvikelse
Försäljningsintäkter	43 098		43 098	55 083	
Avgiftsintäkter	29 438		29 438	44 562	
Understöd och bidrag				3 720	
Övriga verksamhetsintäkter	4 893		4 893	5 167	
VERKSAMHETENS INTÄKTER	77 429		77 429	108 532	31 103
Personalkostnader	-523 902	-10 000	-533 902	-541 839	
Köp av tjänster	-104 512		-104 512	-106 368	
Material, förnödenheter och varor	-30 350		-30 350	-39 118	
Understöd	-26 625		-26 625	-17 999	
Övriga verksamhetskostnader	-30 053		-30 053	-42 771	
VERKSAMHETENS KOSTNADER	-715 442	-10 000	-725 442	-748 095	-22 653
VERKSAMHETS BIDRAG	-638 013	-10 000	-648 013	-639 564	8 449
Avskrivningar	-152		-152	-152	0
Netto	-638 165	-10 000	-648 165	-639 715	8 450



GRUNDSKOLAN

Ansvarigt organ: skolnämnden

Ansvarig tjänsteman: skoldirektören

Omfattning och verksamhet:

Resultatområdet omfattar följande verksamheter:

- Skolnämndens administrativa kostnader
Administrationskostnaderna för kommunens skolförvaltning, eftermiddagsverksamhet och Medborgarinstitutet, kostnader för skolkansliet, nämndens sammanträdesarvoden och resekostnader.
- Grundskolan

Skolnämnden har sammanträtt 6 gånger under verksamhetsåret och behandlat 58 ärenden (jfr. 2016 = 64). Tiina Thörnroos var nämndens ordförande.

<u>Ordinarie medlemmar</u>	aktivitet	<u>Personliga ersättare</u>	aktivitet
Tiina Thörnroos	6/6	Marlene Åberg	0/6
Jonny Karlström	3/6	Mathias Lindman	0/6
Thomas Sjöman	3/6	Ralf Sandberg	0/6
Pia Lindberg-Lumme	3/6	Anna-Lena Henriksson	2/6
Sara Tobiasson	3/6	Mikael Eklund	0/6
Julia Grünewald, skoldir.	6/6		
John Wrede, kom.dir.	0/6		
Mari Sjöman, kst repr.	2/6		
Tommy Öström, kst ordf.	0/6		
Susanne Öström, ekon.chef	0/6		
Malena Strandvall, förest.	1/6		

Målsättning och hur målen uppfyllts:

Skolnämndens uppgift var enligt verksamhetsplanen att förvalta och övervaka verksamheten i grundskolan och verka för dess utveckling. Konkret betyder det att skolnämnden skulle:

- se till att målen enligt landskapets grundskolelag, grundskoleförordning samt läroplan förverkligas
- verka för att skolverksamheten utvecklas och utvärderas kontinuerligt
- skapa förutsättningar för kreativt arbetsklimat såväl för elevernas och personalens välbefinnande
- uppmuntra personalen till fortbildning och på så sätt tillförsäkra hög personalkompetens

Skolans prioriterade områden under läsåret 2016-2017 var:

- Världen i skolan – Skolan i världen
- KreaKtiva elever

och skolans prioriterade områden under läsåret 2017-2018:

- stärka elevernas emotionella intelligens
- höja elevernas motivation för lärande

Skolans målsättningar för både fostrings- och undervisningsarbetet är fastställt av skolnämnden i arbetsplanen för läsåret 2016-2017 och läsåret 2017-2018. Både målsättningarna och planen för förverkligande beskrivs noggrannare där.



Målsättningar i budget har varit bl.a. inköp av sju bord till fysik-kemisalen samt fyra pulpeter. Därutöver har det skaffats Virtual Reality-glasögon. Läroböckerna har förnyats i en del ämnen.

Lärarkollegiet och skoldirektören har också deltagit i olika fortbildningar. Distansundervisningsprojektet ”En flexibel grundskola i skärgårdsmiljöer” fortsatt ännu fram till sommaren 2017.

Det ekonomiska utfallet för resultatområdet är totalt negativt på så vis att skolan har kostat 7 000 mera än budgeterat. Kostnaderna för experttjänster har varit 4 500 högre än budgeterat pga skolpsykologen som anlätades. Dessutom har kostnaderna för sjuk- och semestervikarier varit högre än budgeterat. Utfallet på verksamhetens intäkter är högre än förväntat, eftersom grundskolan har fått understöd från landskapet för stödundervisning i svenska.

Personal:

Skolnämnden: skoldirektören är anställd på 50 %. 62 % av skoldirektörens arbetstid påförs skolnämnden.

Grundskolan:

Våren 2017:

- 1 föreståndare
- 2 lektorer
- 2 klasslärare
- 1 timlärare i huvudsyssla
- 4 timlärare i bisyssla på 47,6 %, 41,7 %, 37,6 % och 10 %
- 1 assistent på 52,29 %
- 1 kock

Hösten 2017:

- 1 föreståndare
- 2 lektorer
- 2 klasslärare
- 2 timlärare i huvudsyssla
- 3 timlärare i bisyssla på 37,6 %, 20,8 % och 10 %
- 1 assistent på 41,32 %
- 1 kock

Prestations- och relationstal:

<i>Brändö grundskola:</i>	2017	2016	2015	2014
Antal elever*	30	32	33,5	36
Egna elever i annan kommun	2	1,5	2	3
Elever från annan kommun	0	0	0	0
Timresurs	160,75	158,75	160,5	164,5
Timresurs/elev	5,36	4,96	4,79	4,57
Antal elever som skjutsas	27,5	31	31,5	31
* hemkommun Brändö				
Kostnad/elev/år	2017	2016	2015	2014
	24 687	22 485	21 758	20 076



Kostnad per invånare	2012	2013	2014	2015	2016	2017
	1 607,81	1 576,92	1 524,77	1 550,81	1 527,70	1 638,52

	Ursprunglig budget	Budget-ändring	Budget 2017	Utfall	Avvikelse
Försäljningsintäkter	1 134		1 134	1 984	
Avgiftsintäkter					
Understöd och bidrag	8 047		8 047	14 061	
Övriga verksamhetsintäkter	400		400	414	
VERKSAMHETENS INTÄKTER	9 581		9 581	16 459	6 878
Personalkostnader	-467 248	-2 000	-469 248	-474 563	
Köp av tjänster	-84 130	-11 106	-95 236	-94 299	
Material, förnödenheter och varor	-40 000	-3 000	-43 000	-46 486	
Understöd	-400		-400	-30	
Övriga verksamhetskostnader	-130 498		-130 498	-137 206	
VERKSAMHETENS KOSTNADER	-722 276	-16 106	-738 382	-752 584	-14 202
VERKSAMHETS BIDRAG	-712 695	-16 106	-728 801	-736 125	-7 324
Avskrivningar	-4 485		-4 485	-4 485	0
Netto	-717 180	-16 106	-733 286	-740 610	-7 324



EFTERMIDDAGSVERKSAMHET

Ansvarigt organ: skolnämnden

Ansvarig tjänsteman: skoldirektören

Omfattning och verksamhet:

Eftermiddagsverksamhet är för barn i årskurserna 1-3. Verksamheten finns i Brändö grundskola. Kommunen är enligt lag skyldig att erbjuda eftis för eleverna alla dagar i veckan, om föräldrarna är förvärvsarbetande, studerande eller arbetssökande. Under 2017 har behovet varit olika på vår- och höstterminen: under våren har det varit eftis måndag till torsdag, under hösten endast från tisdag till torsdag.

Målsättning och hur målen uppfyllts:

Eftermiddagsverksamheten fungerar i funktionella lokaler i Brändö grundskola bredvid barnens eget klassrum. Eftermiddagsvården har kunnat erbjuda eleverna meningsfull sysselsättning, läsläsning eller vila efter skoltiden. Sedan 2013 finns även en av lagen stadgad plan för eftermiddagsverksamheten.

Under året har det fortsättningsvis för barnen funnits möjlighet att baka på eftis. En del pysselmaterial har förnyats och nya spel har skaffats.

Personal:

Skoldirektören är anställd på 50 %. 8 % av arbetstiden påförs eftermiddagsverksamheten.

	2017	2016	2015	2014
Ledare för eftisverksamhet	1 (36,63 %) vt 1 (28,39%) ht	1 (36,63 %)	1 (31,37 %) 1 (36,63%) ht	1 (26,14 %)

Prestations- och relationstal:

	2017	2016	2015	2014
Antal inskrivna barn	8 vt 3 ht	6,5	6,5	6,5
Avgift/barn/dag	6,00	6,00	6,00	6,00
Nettokostnad/barn/år	2 135	2 153	1 667	1 389

Kostnad per invånare	2012	2013	2014	2015	2016	2017
	22,07	19,16	19,04	23,06	29,72	25,97



	Ursprunglig budget	Budget-ändring	Budget 2017	Utfall	Avvikelse
Försäljningsintäkter					
Avgiftsintäkter	4 000		4 000	3 324	
Understöd och bidrag				26	
Övriga verksamhetsintäkter					
VERKSAMHETENS INTÄKTER	4 000		4 000	3 350	-650
Personalkostnader	-13 752		-13 752	-11 945	
Köp av tjänster	-155		-155	-183	
Material, förnödenheter och varor	-900		-900	-936	
Understöd					
Övriga verksamhetskostnader	-1 903		-1 903	-2 025	
VERKSAMHETENS KOSTNADER	-16 710		-16 710	-15 090	1 620
VERKSAMHETS BIDRAG	-12 710		-12 710	-11 740	970
Avskrivningar					0
Netto	-12 710		-12 710	-11 740	970



MEDBORGARINSTITUTET

Ansvarigt organ: skolnämnden

Ansvarig tjänsteman: skoldirektören

Omfattning och verksamhet:

Kommunen köper verksamheten av Medborgarinstitutet i Mariehamns stad.

Medborgarinstitutet erhåller landskapsbidrag för sin verksamhet i landskapet Åland.

Målsättning och hur målen uppfyllts:

Medis syfte är att erbjuda vuxna medborgare möjlighet till allmänbildande utbildning och en meningsfull sysselsättning på fritiden och i en så nära anslutning till hemorten som möjligt.

Under året har vi haft 10 kurser i Brändö kommun i Medis regi. Totalt har 87 brändöbor gått en Medis kurs i Brändö. De brändöbor som gått kurser i Mariehamn är inte medräknade här. Totalt har 214 lektioner hållits i Brändö under läsåret. Deltagandet i Medis kurser har varit rätt flitigt i kommunen i år men vi har ställt in 6 kurser.

Följande kurser har ordnas i Brändö kommun under året:

Våren 2017

Kurs:	lektioner	kursledare	antal deltagare
Vävkurs med Erica i Åva	40	Erica Törnroth	7
Kören med Ewert	18	Ewert Gustafsson	11
Bygg dina egna utemöbler	20	Peter Berg	8
Ipad, gratiskurs för pensionärer	8	Kjell Hansen	8
Kom och dansa bugg	12	Majken Karlström	5
Sy en egen antiknalle	18	Ingeborg Henriksson	9
Pilflätning med Leif	18	Leif Lindén	10

Hösten 2017

Kurs:	lektioner	kursledare	antal deltagare
Vävkurs med Erica i Åva	40	Erica Törnroth	8
Kören med Ewert	30	Ewert Gustafsson	11
Yoga med Pia	10	Pia Lindberg-Lumme	10

Personal:

Medborgarinstitutet har en kontaktperson i kommunen. Kontaktpersonen bistår institutet med kursplanering och förverkligande av kursverksamheten i kommunen. Kontaktpersonen avlönas av institutet.

Prestations- och relationstal:

	2017	2016	2015	2014
Antal deltagare*	87	51	33	62
Kostnad per deltagare	116	209	305,27	161,79
Antal undervisningstimmar hållna i Brändö	214	124	139	

* Ett antal kommuninvånare har deltagit i kurser i Mariehamn eller i andra kommuner och är inte medräknade.



Kostnad per invånare	2012	2013	2014	2015	2016	2017
	19,14	19,39	21,16	21,43	21,37	22,38

	Ursprunglig budget	Budget-ändring	Budget 2017	Utfall	Avvikelse
Försäljningsintäkter					
Avgiftsintäkter					
Understöd och bidrag					
Övriga verksamhetsintäkter					
VERKSAMHETENS INTÄKTER					0
Personalkostnader					
Köp av tjänster	-10 821		-10 821	-10 114	
Material, förnödenheter och varor					
Understöd					
Övriga verksamhetskostnader					
VERKSAMHETENS KOSTNADER	-10 821		-10 821	-10 114	707
VERKSAMHETS BIDRAG	-10 821		-10 821	-10 114	707
Avskrivningar					0
Netto	-10 821		-10 821	-10 114	707



UNGDOMS- OCH IDROTTSVERKSAMHET

Ansvarigt organ: skolnämnden

Ansvarig tjänsteman: skoldirektören

Omfattning och verksamhet:

Verksamheten går ut på att genom beviljande av olika typer av bidrag stimulera föreningar och privatpersoner till verksamhet som ökar och fördjupar verksamhetsutbudet i kommunen inom ungdoms- och idrottsarbetet samt att om möjligt ordna egen fritidsverksamhet.

Området bekostar även åtgärder som utrustande och underhåll av idrottsplan, belyst motionsbana samt Korsklubbsrevets simstrand.

Målsättning och hur målen uppfyllts:

Resultatområdet har med beaktande av tillbudsstående resurser uppfyllt målsättningen att trygga och delvis fördjupa och förbättra ungdoms- och idrottsarbetet i kommunen. Detta görs genom viss verksamhet i egen regi och genom att bevilja olika former av bidrag.

Skötseln av idrottsplanen (via Brändö IK) och Korsklubbsrevets simstrand (via Brändö Hembygdsförening) har verkställts.

Angående fritidsverksamheten har kommunen betalt ersättning till ungdomsledare i samband med ungdomsgården vid Stall Konvaljbacken. Fr.o.m. hösten har kommunen också ordnat taxiskjuts hem från ungdomsgården.

Upprustningen av motionsbanan har fortsatt med röjning och bark. Dessutom har parkeringen vid simstranden förstörats.

Fördelning av bidragen har ändrats 2017 så att endast bidrag relaterad till ungdoms- och idrottsverksamheten har beviljats från resultatområdet. Andra bidrag (t.ex stöd till hembygdsföreningarna) har beviljats från biblioteks- och kulturnämnden. Följande föreningar har fått bidrag under 2017: Skunk, 4H, BIK och Folkhälsan. Projektbidrag har betalats till brändÖluffen och Lappo uf.

Personal:

Skoldirektören är anställd på 50 %. 20 % av skoldirektörens arbetstid påförs ungdoms- och idrottsverksamheten.

Prestations- och relationstal:

Kostnad per invånare	2012	2013	2014	2015	2016	2017
	37,10	43,50	63,17	56,94	56,85	61,38



	Ursprunglig budget	Budget-ändring	Budget 2017	Utfall	Avvikelse
Försäljningsintäkter					
Avgiftsintäkter					
Understöd och bidrag					
Övriga verksamhetsintäkter					
VERKSAMHETENS INTÄKTER					0
Personalkostnader	-5 834		-5 834	-4 688	
Köp av tjänster	-8 500		-8 500	-5 532	
Material, förnödenheter och varor	-1 000		-1 000	-239	
Understöd	-14 500		-14 500	-16 147	
Övriga verksamhetskostnader	-200		-200	-2	
VERKSAMHETENS KOSTNADER	-30 034		-30 034	-26 608	3 426
VERKSAMHETS BIDRAG	-30 034		-30 034	-26 608	3 426
Avskrivningar	-1 137		-1 137	-1 137	0
Netto	-31 171		-31 171	-27 745	3 426



BRÄNDÖHALLEN

Ansvarigt organ: skolnämnden

Ansvarig tjänsteman: skoldirektören

Omfattning och verksamhet:

Brändö hallen i Brändö by i bruk fr.o.m. 15 mars 2007. Hallen administreras av skolnämnden via detta resultatområde. Inkomsterna från uthyrning och intern hyra. Byggnaden sorterar under Fastigheter medan verksamheten, genom intern hyra, administreras under resultatområdet Brändöhallen.

Målsättning och hur målen uppfyllts:

Målsättningen är att hallen används så många timmar som möjligt under öppethållningstiden. Hallen används i första hand av Brändö grundskola, i andra hand av föreningarna verksamma i Brändö och i tredje hand av enskilda privata uthyrningar.

Hallen marknadsförs i kommunens broschyrer, på kommunens hemsida och lokalt via anslag.

Det har skaffats nya headset-mikrofoner till ljudanläggningen och en del bollar har förnyats.

Under året har hallen nyttjats enligt följande.

	Timmar
Brändö skola	342
Brändö IK (inkl. brändÖluffen)	247,5
Folkhälsan r.f.	49
Milan, Biblioteket (teater) m.fl.	10
Övriga (via Trixie's/kansliet)	40
Totalt	688,5
2016	578 timmar
2015	568 timmar
2014	575 timmar
2013	585 timmar
2012	619 timmar

Nyttjandegraden av möjliga 5 475 timmar (teoretiskt) är 2017 12,6 % (2016 = ca 10,6 %). Utöver själva hallen och dess användning finns Folkhälsans gym i övre våningen.

Generellt kan sägas att hallen är upptagen vardagar dagtid av skolan och dito kvällar av föreningarna och gymmets användare. På veckoslut, helger och skollov står hallen mestadels outnyttjad.

Avtal med Trixie's shop, som hyrt ut hallen (tagit betalt och förmedlat avtal och kod till dörren), därutöver möjlighet att boka hallen via nätet.

Personal:

Skoldirektören är anställd på 50 %. 10 % av skoldirektörens arbetstid påförs Brändöhallen.

**Prestations- och relationstal:**

Kostnad per invånare	2012	2013	2014	2015	2016	2017
	80,24	88,85	74,58	87,39	87,14	92,59

	Ursprunglig budget	Budget-ändring	Budget 2017	Utfall	Avvikelse
Försäljningsintäkter					
Avgiftsintäkter					
Understöd och bidrag					
Övriga verksamhetsintäkter	24 039		24 039	25 887	
VERKSAMHETENS INTÄKTER	24 039		24 039	25 887	1 848
Personalkostnader	-2 015		-2 015	-2 344	
Köp av tjänster	-1 200		-1 200	-1 519	
Material, förnödenheter och varor	-1 700		-1 700	-970	
Understöd					
Övriga verksamhetskostnader	-60 130		-60 130	-62 697	
VERKSAMHETENS KOSTNADER	-65 045		-65 045	-67 529	-2 484
VERKSAMHETS BIDRAG	-41 006		-41 006	-41 643	-637
Avskrivningar	-3 075		-3 075	-206	2 869
Netto	-44 081		-44 081	-41 849	2 232



BIBLIOTEKS- OCH KULTURNÄMNDEN

Ansvarigt organ: biblioteks- och kulturnämnden

Ansvarig tjänsteman: bibliotekarien

Omfattning och verksamhet:

Under verksamhetsåret har biblioteks/kulturnämnden sammanträtt 5 gånger och behandlat 43 ärenden (jfr. 38 ärenden 2016).

Biblioteks/kulturnämndens sammansättning och aktivitet:

<u>Ordinarie medlemmar</u>		<u>Personliga ersättare</u>	
Barbro Wahlström, ordf.	5 / 5 sammanträden	Emelie Bergendahl	0 / 0
Ewert Gustafsson	4 / 5	Björn Carneholm	0 / 1
Jan Liljehage	2 / 5	Malena Strandvall	2 / 3
Erica Törnroth	4 / 5	Tore Bäcksbacka	1 / 1
Maria Wrede	4 / 5	Marika Karlström	0 / 1

Övriga närvarande

Åsa Lundberg, bibliotekarie	5 / 5
Mathilda Öström kst representant	1 / 5
Tommy Öström	0 / 5
John Wrede, kommundirektör	0 / 5
Susanne Öström, ekonomichef	0 / 1

Biblioteket

Huvudbibliotekets öppethållningstid var 14 timmar i veckan. Filialbiblioteket i Lappo höll öppet 3 veckotimmar. Bokbeståndet cirkulerar mellan huvud- och filialbiblioteket. En bokdeposition finns i daghemmet Milan.

Brändö kommunbibliotek har knappt 16 800 böcker och andra medier registrerade i den åländska Katrina-katalogen. Av dem hör knappt 4 000 till Lappo. 437 böcker avregistrerades under år 2017.

Under året har hållits sagostunder för barnen i daghemmet Milan. Kvällstid har hållits bokprat för vuxna. Lektion i bibliotekskunskap med katalogsökning har hållits för eleverna i åk 5 – 9. Bibliotekskunskap hölls även för lärarna i Brändö grundskola. Bokprat har hållits för eleverna i åk 3-9 och sagostunder för åk 1-2.

En vind från havet

18.11 61 personer deltog i Litteraturseminariet "En vind från havet" Temat var "Hundraåringens halsbrytande framfart".

Kura skymning

14.11. Temat för "Kura skymning" var 2017 var Öar i Norden. Kura skymning uppmärksammades både i Brändö och i Lappo

Musik

06.12 Självständighetskonsert med Pertti Rasilainen och Pentti Mikkonen.

Filmförevisning

19.04 Skärgårdsvera filmfestival.

21.04 Skärgårdsvera filmfestival för skolelever.



Övrigt

Brändökampen, Bibliotekets dag, Finland 100 år programfest i Torsholma

Bidrag

Emottagna bidrag för anordnande av seminariet En vind från havet:

Svenska kulturfonden	1 500,00
Ålands kulturdelegation	1 500,00

Utbetalda bidrag:

Uppvärmningsbidrag till föreningar:	3 600,00
Verksamhetsbidrag till föreningar:	1 150,00
Bidrag till Lappo Ungdomsförening för anordnande av konserten Karelen Karelen i Lappo 2.12.2017	500,00
Bidrag till Anita Hellström-Sandberg och Ingmar Eklund för konstmaterial samt färg till utställningshuset Regnbågen:	390,00

Målsättning och hur målen uppfyllts:

Biblioteket har erbjudit:

- en högklassig biblioteksservice till brändöbor, turister och sommargäster.
- en tillfredsställande dataservice för besökarna. Förutom datorer också trådlöst wi-fi.
- samlingsrummet Hälsingskär som kursutrymme för medborgarinstitutet och även som mötesutrymme för övriga.
- brändöborna möjlighet till teater, film- och musikupplevelser på hemmaplan.
- ett fungerande skolbibliotek.

Personal:

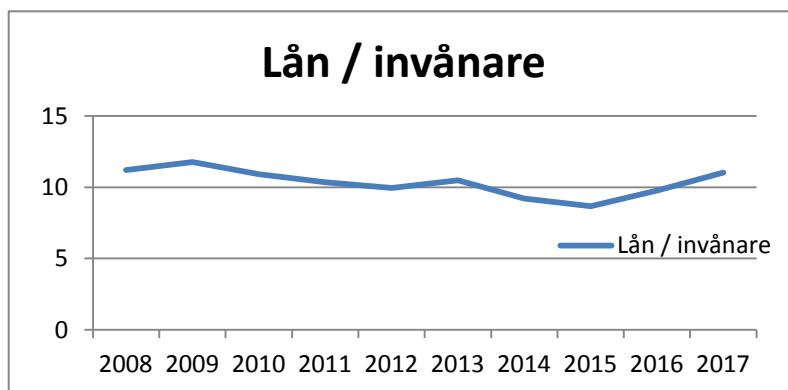
Tjänsten som bibliotekarie såväl i huvudbiblioteket som i biblioteket i Lappo innehades av Åsa Lundberg. Hennes arbetstid var 24 veckotimmar.

Prestations- och relationstal:

Under år 2017 var den totala utlåningen 4 980. Utlåningen utgjorde 11,02 lån per invånare i Brändö (2016: 9,78).

Det meröppna biblioteket

Utöver bemannad öppethållningstid är det meröppna biblioteket öppet dagligen kl. 9:00 – 20:30. Drygt 120 personer har registrerat sig som meröppetkunder. Under meröppetid har 1 502 personer besökt biblioteket. 960 böcker och andra medier har lånats ut under meröppetid.





Kostnad per invånare	2012	2013	2014	2015	2016	2017
	188,18	189,63	178,27	195,63	190,90	201,22

	Ursprunglig budget	Budget-ändring	Budget 2017	Utfall	Avvikelse
Försäljningsintäkter	110		110	73	
Avgiftsintäkter					
Understöd och bidrag	300		300	3 026	
Övriga verksamhetsintäkter	2 600		2 600	3 840	
VERKSAMHETENS INTÄKTER	3 010		3 010	6 939	3 929
Personalkostnader	-41 772		-41 772	-40 444	
Köp av tjänster	-13 740		-13 740	-8 058	
Material, förnödenheter och varor	-18 650		-18 650	-17 937	
Understöd	-7 650		-7 650	-5 640	
Övriga verksamhetskostnader	-21 077		-21 077	-22 235	
VERKSAMHETENS KOSTNADER	-102 889		-102 889	-94 313	8 576
VERKSAMHETS BIDRAG	-99 879		-99 879	-87 375	12 504
Avskrivningar	-3 577		-3 577	-3 577	0
Netto	-103 456		-103 456	-90 952	12 504

**BYGGNADSINSPEKTIONEN****Ansvarigt organ:** byggnadstekniska nämnden**Ansvarig tjänsteman:** byggnadsinspektören**Omfattning och verksamhet:**

Byggnadstekniska nämnden har sammanträtt 8 ggr (6 ggr år 2016) och behandlat 107 ärenden (93 år 2016).

Ordinarie medlemmar	aktivitet	Personliga ersättare	aktivitet
Olof Holmberg, ordf.	8/8	Dan-Ole Åkerberg	0/8
Margaret Lundberg, viceordf.	7/8	Eva Nordlund	0/8
Pia Lindberg-Lumme	5/8	Peter Jansson	2/8
Sven Sjöblom	4/8	Ralf Sandberg	3/8
Peter Granberg	5/8	Annika Silander	1/8
Övriga:			
Jörgen Gustafsson, kst.	5/8		
Susanne Öström, ekonomichef	1/8		
Thomas Mattsson, brandchef	1/8		
Bo Qvarnström, bygg.insp/sekr.	8/8		

Målsättning och hur målen uppfyllts:

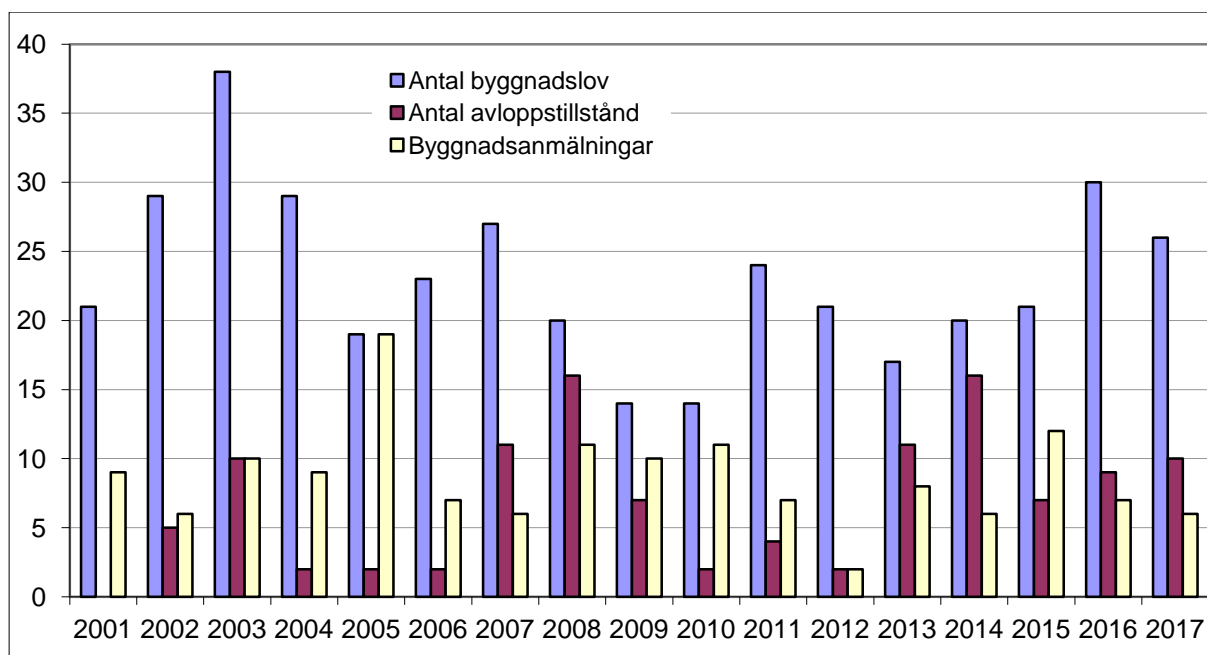
Antalet byggnadslov uppgick till 26 st. (30 st. år 2016) och anmälningarna till 6 st. (7 st. år 2016). Avloppstillstånden var 10 st. (9 st. år 2016). Nämnden beviljar tillstånd upp till 25 personekvivalenter.

Personal:

Byggnadsinspektör till 25 % av heltid.

Prestations- och relationstal:

Bland byggnadsloven kan nämnas 8 bostadshus, två i Fiskö, ett i Torsholma, två i Baggholma, två i Brändö by, ett i Jurmo och tillbyggnad av fiskslakteri i Åva.





Kostnad per invånare	2012	2013	2014	2015	2016	2017
	22,29	20,95	20,17	21,78	13,08	17,86

	Ursprunglig budget	Budget-ändring	Budget 2017	Utfall	Avvikelse
Försäljningsintäkter					
Avgiftsintäkter	8 000		8 000	7 718	
Understöd och bidrag					
Övriga verksamhetsintäkter					
VERKSAMHETENS INTÄKTER	8 000		8 000	7 718	-282
Personalkostnader	-15 141		-15 141	-14 943	
Köp av tjänster	-1 080		-1 080	-770	
Material, förnödenheter och varor	-440		-440	-77	
Understöd					
Övriga verksamhetskostnader					
VERKSAMHETENS KOSTNADER	-16 661		-16 661	-15 790	871
VERKSAMHETS BIDRAG	-8 661		-8 661	-8 072	589
Avskrivningar					0
Netto	-8 661		-8 661	-8 072	589

**BRANDSKYDDS- OCH RÄDDNINGSVERKSAMHET**

Ansvarigt organ: byggnadstekniska nämnden

Ansvarig tjänsteman: brandchefen

Omfattning och verksamhet:

Verksamheten omfattar brand- och räddningsverksamhet i kommunen. Innefattande Brändö FBK, räddningsledarjour, brandsyn, olycksförebyggande verksamhet och befolkningskyddsplanering.

Målsättning och hur målen uppfyllts:

Brändö FBK:s verksamhet.

Kåren har under de senaste åren haft vissa problem med att få folk att ställa upp på övningar och materielunderhåll. Under år 2017 skedde ett trendbrott, då man startade upp en jourgrupp för sjuktransportbilen (B 18). Många nya personer aktiverade sig och man genomförde en kurs i första hjälp.

I budget 2017 infördes ett nytt anslag för att FBK skulle kunna timavlöna av rustmästare och betala ut arvoden till verksamhetsansvariga. FBK har tyvärr inte utnyttjat denna möjlighet under år 2017.

Större materialinköp

En ny släpvagn och utrustning köptes in i slutet av året och kommer att utrustas till sommaren 2018.

Brandsyner och sotning.

Brandsynerna har utförts planenligt.

Sotningsverksamheten fungerar och har inga avvikelser, förutom att sotaren inte inkommit med statistik för år 2017.

Personal:

Kommunen köper räddningschef och befälsjour från Mariehamns stad enligt avtal.

Sotningen handhas av sotare Kaj Lundberg på entreprenad.

Under sommar helgerna har Brändö FBK haft en person i jour. (P.g.a. ett missförstånd så hade FBK ingen jour i juni månad).

Prestations- och relationstal:

	<u>2017</u>	<u>2016</u>
Utförda brandsyner:	12	14
Utförda sotningar:	?	122
Larmuppdrag till Brändö FBK	11	6

Kostnad per invånare	2012	2013	2014	2015	2016	2017
	64,54	81,34	75,71	80,42	86,77	81,78



	Ursprunglig budget	Budget-ändring	Budget 2017	Utfall	Avvikelse
Försäljningsintäkter					
Avgiftsintäkter					
Understöd och bidrag					
Övriga verksamhetsintäkter	500		500		
VERKSAMHETENS INTÄKTER	500		500		-500
Personalkostnader	-6 163		-6 163	-4 609	
Köp av tjänster	-18 597		-18 597	-14 141	
Material, förnödenheter och varor	-6 400		-6 400	-6 687	
Understöd	-3 500		-3 500	-54	
Övriga verksamhetskostnader	-8 558		-8 558	-8 768	
VERKSAMHETENS KOSTNADER	-43 218		-43 218	-34 260	8 958
VERKSAMHETS BIDRAG	-42 718		-42 718	-34 260	8 458
Avskrivningar	-2 703		-2 703	-2 703	0
Netto	-45 421		-45 421	-36 963	8 458

**TEKNISKA NÄMNDEN****Ansvarigt organ:** byggnadstekniska nämnden**Ansvarig tjänsteman:** kommunteknikern**Omfattning och verksamhet:**

Sammanställning av nämnden, se byggnadsinspektionen

Målsättning och hur målen uppfyllts:

Målsättningen är att hålla vägar och bryggor i acceptabelt skick och att få så många vägar som möjligt ytbelagda på sikt och därigenom hålla underhållskostnaderna lägre.

Personal:

Kommuntekniker på 15 % av heltid på detta resultatområde

Prestations- och relationstal:

Vägunderhållet ligger på ca 1,3 €/m väg och år, varvid vinterunderhållet står för hälften under en normal vinter. Totallängden vägar är ca 18 km.

Kommunalvägar

Asterholma	Asterholma byväg	1 550 m grus
Torsholma	Torsborgsvägen	180 m oljegrus
Torsholma	Samnåsvägen	800 m oljegrus
Torsholma	Löknåsvägen	701 m oljegrus
Torsholma	Munkviksvägen	486 m oljegrus
Torsholma	Ösundsvägen	507 m oljegrus
Baggholma	Sjöbodsvägen	520 m grus
Brändö	Nabbvägen	300 m oljegrus
Brändö	Hagenvägen	95 m oljegrus
Brändö	Limslättsvägen	800 m oljegrus
Björnholma	Tvietörens väg	490 m grus
Björnholma	Sisshamnsvägen	860 m oljegrus
Björnholma	Ramsängsvägen	495 m grus
Korsö	Ringvägen	645 m oljegrus
Korsö	Korsö bryggväg	385 m grus
Korsö	Verkviksvägen	780 m grus
Fiskö	Notholmavägen	135 m grus
Fiskö	Finholmavägen	1 050 m oljegrus
Åva	Ringvägen	1 386 m oljegrus
Åva	Söder i byn vägen	450 m oljegrus
Åva	Postvägen	131 m oljegrus
Åva	Nordansundsvägen	350 m grus
Jurmo	Salten vägen	275 m oljegrus
Jurmo	Utgårdsvägen	400 m oljegrus
Jurmo	Korsbergsvägen	1 386 m grus
Jurmo	Bredviksvägen	786 m oljegrus
		15 943 m

Övriga vägar

Bellarshamn	1 300 grus
Lappo skolväg	120 oljegrus
Korsö depåväg	320 grus
Fiskö duvväg	100 grus
	1 840 m



Kostnad per invånare	2012	2013	2014	2015	2016	2017
	153,40	156,11	183,09	194,21	166,99	169,72

Investeringar: ytbeläggningar i Korsö på Korsö bryggväg och Verkviksvägen för 47 154 € netto.

	Ursprunglig budget	Budget-ändring	Budget 2017	Utfall	Avvikelse
Försäljningsintäkter				180	
Avgiftsintäkter	4 000		4 000	1 844	
Understöd och bidrag				26	
Övriga verksamhetsintäkter	200		200		
VERKSAMHETENS INTÄKTER	4 200		4 200	2 051	-2 149
Personalkostnader	-11 803		-11 803	-11 279	
Köp av tjänster	-23 000		-23 000	-18 613	
Material, förnödenheter och varor	-3 860		-3 860	-4 601	
Understöd					
Övriga verksamhetskostnader	-1 081		-1 081	-1 150	
VERKSAMHETENS KOSTNADER	-39 744		-39 744	-35 642	4 102
VERKSAMHETS BIDRAG	-35 544		-35 544	-33 592	1 952
Avskrivningar	-41 906	-1 200	-43 106	-43 122	-16
Netto	-77 450	-1 200	-78 650	-76 713	1 937



AVFALLSHANTERING

Ansvarigt organ: byggnadstekniska nämnden

Ansvarig tjänsteman: kommunteknikern

Omfattning och verksamhet:

Sammansättning av nämnd och närvaro, se byggnadsinspektionen.

Till resultatområdet hör all avfallshantering med tio återvinningsstationer och depå i Korsö.

Avfallstransporterna sköts från 1 oktober 2017 av Miro Ab i samarbete med Kumlinge kommun. Restsoporna transporteras både till Åbo och fasta Åland och problemavfallet via ÅPAB till Riihimäki.

Brändö kommun sköter själv faktureringen och informationen till kunderna.

Avfallscontainer inköptes för 6 500 € till Korsö.

Målsättning och hur målen uppfyllts:

Soporna sorteras och bränns/återanvänds delvis.

Kostnadstäckningen (alla kostnader för uppsamling och behandling av avfall exklusive administrationskostnaderna inom kommunen) uppgår till drygt 90 %. Både inkomster, genom större avgiftsintäkter, och utgifter genom dyrare transporter, större än budgeterat.

Avfallsmängderna ökade mellan 2016 och 2017, varigenom kostnaderna ökade. Del av överskridningarna hänförs till byte av transportentreprenör, flere nya avfallskärl samt bärgning av skrotbil m.m.

Personal:

Kommuntekniker till 10 % av heltid på detta resultatområde.

Prestations- och relationstal:

Insamlat avfall:	2017	(2016)
Restsopor	145 ton	(144)
Glas	15 ton	(10)
Metall	27 ton	(25)
Träavfall	4 ton	(8)
Elektronik	5 ton	(2,4)
Farligt avfall	2,5 ton	(3)
Bilbatterier	0 ton	(4,6)
Kartong	5 ton	(4)
Papper	13 ton	(11)

Kostnad per invånare	2012	2013	2014	2015	2016	2017
	78,97	15,12	37,57	59,23	65,27	89,90



	Ursprunglig budget	Budget-ändring	Budget 2017	Utfall	Avvikelse
Försäljningsintäkter	82 000		82 000	82 462	
Avgiftsintäkter					
Understöd och bidrag					
Övriga verksamhetsintäkter					
VERKSAMHETENS INTÄKTER	82 000		82 000	82 462	462
Personalkostnader	-6 038		-6 038	-5 955	
Köp av tjänster	-82 600		-82 600	-100 674	
Material, förnödenheter och varor	-5 600		-5 600	-8 570	
Understöd					
Övriga verksamhetskostnader				-1 994	
VERKSAMHETENS KOSTNADER	-94 238		-94 238	-117 193	-22 955
VERKSAMHETS BIDRAG	-12 238		-12 238	-34 731	-22 493
Avskrivningar	-5 902		-5 902	-5 902	0
Netto	-18 140		-18 140	-40 633	-22 493

**RENINGSVERK****Ansvarigt organ:** byggnadstekniska nämnden**Ansvarig tjänsteman:** kommunteknikern**Omfattning och verksamhet:**

Sammanställning av nämnden, se byggnadsinspektionen

Till resultatområdet hör kommunens reningsverk i Åva samt avloppsledningsnätet med pumpstationer i Åva.

Målsättning och hur målen uppfyllts:

Allt septicavfall från kommunen omhändertas på ett godkänt sätt med hög reningsgrad. Inom Åva avloppsområde är 19 fastigheter direktanslutna till reningsverket.

Personal:

Kommuntekniker till 5 % av heltid på detta resultatområde.

Skötseln av verket på entreprenad av E. Bergs Schakt .

Prestations- och relationstal:Under 2017 mottogs 1 039 m³ slam (1 136m³), 87 m³ var ”tung massa” från trekammarbrunnar.

Kostnad per invånare	2012	2013	2014	2015	2016	2017
	61,70	60,36	69,93	65,98	62,41	61,71

	Ursprunglig budget	Budget-ändring	Budget 2017	Utfall	Avvikelse
Försäljningsintäkter	16 000		16 000	14 635	
Avgiftsintäkter					
Understöd och bidrag					
Övriga verksamhetsintäkter					
VERKSAMHETENS INTÄKTER	16 000		16 000	14 635	-1 365
Personalkostnader	-3 020		-3 020	-2 977	
Köp av tjänster	-15 500		-15 500	-10 480	
Material, förnödenheter och varor	-9 500		-9 500	-9 094	
Understöd					
Övriga verksamhetskostnader					
VERKSAMHETENS KOSTNADER	-28 020		-28 020	-22 551	5 469
VERKSAMHETS BIDRAG	-12 020		-12 020	-7 916	4 104
Avskrivningar	-19 977		-19 977	-19 977	0
Netto	-31 997		-31 997	-27 893	4 104

**FASTIGHETER I EGET BRUK**

Ansvarigt organ: byggnadstekniska nämnden

Ansvarig tjänsteman: kommunteknikern

Omfattning och verksamhet:

Sammanställning av nämnden, se byggnadsinspektionen

Till resultatområdet hör: Brändö skola/bibliotek, Lappo f.d. skola med bibliotek och bostad, daghemmet Milan, kommunkansli med ledningscentral och bostad, idrottshallen, värmecentralen, maskinhall, brandstationen och tre väntstugor.

Målsättning och hur målen uppfyllts:

Målsättningen är att hålla fastigheterna i gott skick.

Handikapptvättstall installerades till Milan för 2 500 €. Värmecentralens rooster förnyades för 5 500 €, ny reservoljetank till Brändö skola för 4 300 €, ytbehandling av idrottshallens balkar för 11 400 € samt elarbeten / höjning av elsäkring vid kommunkansli 7 600 €

Överskridningen av köp av tjänster beror på oförutsedda utgifter.

Personal:

Fastighetsskötare på heltid främst inom vägnätet. I Lappo gårdskarl på timbasis.

En heltidsstädare, en på 37 %, en på 5 %, en på 2 % och en på 29 % i medeltal.

Kommuntekniker till 20 % av heltid på detta resultatområde.

Prestations- och relationstal:

Värmecentralen producerade 858 (877) MWh

Uthyrningsgrad	2012	2013	2014	2015	2016	2017
Kommunkanslibostaden	100 %	100 %	100 %	100 %	83 %	100 %
Lappo skola	0 %	0 %	0 %	17 %	100 %	100 %

Kostnad per invånare	2012	2013	2014	2015	2016	2017
	77,12	59,22	46,77	36,86	31,54	63,19



	Ursprunglig budget	Budget-ändring	Budget 2017	Utfall	Avvikelse
Försäljningsintäkter				92	
Avgiftsintäkter					
Understöd och bidrag				75	
Övriga verksamhetsintäkter	287 898		287 898	306 946	
VERKSAMHETENS INTÄKTER	287 898		287 898	307 113	19 215
Personalkostnader	-103 966	-5 000	-108 966	-100 630	
Köp av tjänster	-119 700		-119 700	-135 187	
Material, förnödenheter och varor	-34 800		-34 800	-36 638	
Understöd					
Övriga verksamhetskostnader					
VERKSAMHETENS KOSTNADER	-258 466	-5 000	-263 466	-272 455	-8 989
VERKSAMHETS BIDRAG	29 432	-5 000	24 432	34 657	10 225
Avskrivningar	-63 309		-63 309	-63 218	91
Netto	-33 877	-5 000	-38 877	-28 561	10 316



UTHYRDA FASTIGHETER

Ansvarigt organ: byggnadstekniska nämnden

Ansvarig tjänsteman: kommunteknikern

Omfattning och verksamhet:

Sammansättning och närvaro, se byggnadsinspektionen.

Till resultatområdet hör: ett hyreshus i Fiskö, radhus med fem lägenheter i Brändö, Hemgården med 10 bostadslägenheter och två kontor, Solkulla med 14 lägenheter och hälsovårdsmottagning, kyllager i Lappo.

Målsättning och hur målen uppfyllts:

Målsättningen är att hålla fastigheterna i gott skick.

Installation av värmemätare samt reparation av värmekulvert vid Brändö hyresbostäder för 6 900 €.

Hög uthyrningsgrad varvid hyresinkomsterna är stora och elkostnaderna mindre än budgeterat. Interna hyrorna större vid korrigeringar i ytor efter renovering i Solkulla.

Personal:

Kommuntekniker till 20 % av heltid på detta resultatområde, i övrigt delvis samma personal som i egna fastigheter.

Prestations- och relationstal:

Bostädernas ytor:

Solkulla - 5 st. 27 m², 2 st. 26 m², en 29 m², en 18 m², rådgivning, nya delen 5 st. 38 m², en 35 m² och lägenhet på 56 m². *Hemgården* - 6 st. 46 m², 2 st. 59 m², en 50 m², en 63 m² och kontor på 35 m² och 67 m².

Ett Fisköhus – 65 m²

Brändö hyreshus - en 37 m², en 57 m² och 3 st. 82 m².

Uthyrningsgrad	2012	2013	2014	2015	2016	2017
Solkulla	45 %	49 %	60 %	60 %	68 %	65 %
Hemgården	49 %	60 %	87 %	95 %	91 %	85 %
Övriga hyresbostäder	92 %	85 %	90 %	92 %	100 %	100 %

Kostnad per invånare	2012	2013	2014	2015	2016	2017
	154,54	235,24	122,57	103,33	98,25	84,01

Investeringar:

Grundrenovering av Solkullas äldsta del för netto 158 762 € (brutto 171 412 € och landskapsandel 12 650 €).



	Ursprunglig budget	Budget-ändring	Budget 2017	Utfall	Avvikelse
Försäljningsintäkter					
Avgiftsintäkter					
Understöd och bidrag				13	
Övriga verksamhetsintäkter	144 240		144 240	167 120	
VERKSAMHETENS INTÄKTER	144 240		144 240	167 133	22 893
Personalkostnader	-29 440		-29 440	-29 274	
Köp av tjänster	-24 050		-24 050	-34 334	
Material, förnödenheter och varor	-18 000		-18 000	-14 527	
Understöd					
Övriga verksamhetskostnader	-49 933		-49 933	-50 863	
VERKSAMHETENS KOSTNADER	-121 423		-121 423	-128 998	-7 575
VERKSAMHETS BIDRAG	22 817		22 817	38 136	15 319
Avskrivningar	-75 936		-75 936	-76 109	-173
Netto	-53 119		-53 119	-37 973	15 146

**BELLARSHAMN****Ansvarigt organ:** byggnadstekniska nämnden**Ansvarig tjänsteman:** kommunteknikern**Omfattning och verksamhet:**

Bellarshamn byggnadsplaneområde omfattar 20 ha planerat område varav del I är uppfört och består av 22 stycken bostadstomter och en industritomt. 8 tomter har egen strand och tomternas storlek är mellan 1 750-6 137 m². Ca 1,3 km gator är byggda med gatubelysning. Avlopp, vatten och bredband samt el finns till tomterna.

Målsättning och hur målen uppfyllts:

Att erbjuda bostadstomter för fast bosättning i Brändö. 7 tomter sålda vid utgången av 2017 och byggnadslov beviljade på tre av dem, varav ett är färdigställt.

Personal:

Köptjänster.

Prestations- och relationstal:

Avloppsreningsverket igångsattes under 2017 och befintligt fritidshus på bostadsområdet revs. Den stora positiva budgetavvikelsen beror på att fyra tomter såldes under 2017.

Kostnad per invånare	2014	2015	2016	2017
	0,10	220,32	141,84	2,81

	Ursprunglig budget	Budget-ändring	Budget 2017	Utfall	Avvikelse
Försäljningsintäkter					
Avgiftsintäkter					
Understöd och bidrag					
Övriga verksamhetsintäkter	40 000		40 000	82 031	
VERKSAMHETENS INTÄKTER	40 000		40 000	82 031	42 031
Personalkostnader					
Köp av tjänster	-17 150		-17 150	-7 401	
Material, förnödenheter och varor	-3 000		-3 000	-1 033	
Understöd					
Övriga verksamhetskostnader					
VERKSAMHETENS KOSTNADER	-20 150		-20 150	-8 435	11 715
VERKSAMHETS BIDRAG	19 850		19 850	73 596	53 746
Avskrivningar	-74 866		-74 866	-74 866	0
Netto	-55 016		-55 016	-1 270	53 746



DRIFTSUTGIFTER TOTALT

	Ursprunglig budget	Budget-ändring	Budget 2017	Utfall	Avvikelse
Försäljningsintäkter	197 112		197 112	208 548	
Avgiftsintäkter	68 518		68 518	82 699	
Understöd och bidrag	49 845		49 845	71 894	
Övriga verksamhetsintäkter	517 355		517 355	632 356	
VERKSAMHETENS INTÄKTER	832 830		832 830	995 497	162 667
Personalkostnader	-1 659 345	-17 000	-1 676 345	-1 664 150	
Köp av tjänster	-804 361	-23 006	-827 367	-826 711	
Material, förnödenheter och varor	-203 120	2 750	-200 370	-206 992	
Understöd	-126 415		-126 415	-100 382	
Övriga verksamhetskostnader	-339 072		-339 072	-368 707	
VERKSAMHETENS KOSTNADER	-3 132 313	-37 256	-3 169 569	-3 166 943	2 626
VERKSAMHETS BIDRAG	-2 299 483	-37 256	-2 336 739	-2 171 445	165 294
Avskrivningar	-321 442	-1 200	-322 642	-319 872	2 770
Netto	3 490	-38 456	-34 966	187 593	222 559



3.2 Driftsekonomidelens utfall

	Budget 2017 (nettoutg)	Tilläggs- budget	Budget 31.12.2017	Utfall	Avvikelse
val	0		0	0	0
revision	-2 710		-2 710	-2 947	-237
centralkansliet	-219 193	-11 900	-231 093	-201 683	29 410
kollektivtrafik	-20 202		-20 202	-20 943	-741
tillfälliga verksamhetsorgan	-3 235		-3 235	-1 898	1 337
stomnätet, BKF	-11 998		-11 998	-12 350	-352
närings- o utvecklingsnämnden	-69 411		-69 411	-51 416	17 995
	-326 749	-11 900	-338 649	-291 237	47 412
socialnämnden	-32 106		-32 106	-27 960	4 146
allmänt socialarbete	-150 421		-150 421	-136 799	13 622
barnomsorg	-240 044	5 750	-234 294	-224 178	10 116
äldreomsorg	-638 165	-10 000	-648 165	-639 715	8 450
	-1 060 736	-4 250	-1 064 986	-1 028 652	36 334
grundskolan	-717 180	-16 106	-733 286	-740 610	-7 324
eftermiddagsverksamhet	-12 710		-12 710	-11 740	970
medborgarinstitutet	-10 821		-10 821	-10 114	707
ungdoms- och idrottsverksamhet	-31 171		-31 171	-27 745	3 426
Brändöhallen	-44 081		-44 081	-41 849	2 232
biblioteks- och kulturnämnden	-103 456		-103 456	-90 952	12 504
	-919 419	-16 106	-935 525	-923 010	12 515
byggnadsinspektionen	-8 661		-8 661	-8 072	590
brandskydds- o räddn.verksamh.	-45 421		-45 421	-36 963	8 458
tekniska nämnden	-77 450	-1 200	-78 650	-76 713	1 937
avfallshantering	-18 140		-18 140	-40 633	-22 493
reningsverk	-31 997		-31 997	-27 893	4 104
fastigheter i eget bruk	-33 877	-5 000	-38 877	-28 561	10 316
uthyrda fastigheter	-53 119		-53 119	-37 973	15 146
Bellarshamn	-55 016		-55 016	-1 270	53 746
	-323 681	-6 200	-329 881	-258 079	71 802
	-2 630 585	-38 456	-2 669 041	-2 500 977	168 064
Stomnätets interna räntekostnader	9 660		9 660	9 660	0
	-2 620 925		-2 659 381	-2 491 317	168 064
Avskrivningar	321 442	1 200	322 642	319 872	-2 770
Verksamhetsbidrag	-2 299 483		-2 336 739	-2 171 445	165 294

**3.3 Resultaträkningsdelens utfall**

	Ursprunglig budget 2017	Förändringar i budgeten	Budget efter förändringar	Utfall	Avvikelse
Verksamhetsintäkter					
Försäljningsintäkter	197 112		197 112	208 548	11 436
Avgiftsintäkter	68 518		68 518	82 699	14 181
Understöd och bidrag	49 845		49 845	71 894	22 049
Övriga verksamhetsintäkter	188 478		188 478	277 340	88 862
Verksamhetskostnader					
Personalkostnader	-1 659 345	-17 000	-1 676 345	-1 664 150	12 195
Köp av tjänster	-800 361	-23 006	-823 367	-826 711	-3 344
Material, förnödenheter och varor	-205 120	2 750	-202 370	-206 992	-4 622
Understöd	-126 415		-126 415	-100 382	26 033
Övriga verksamhetskostnader	-12 195		-12 195	-13 691	-1 496
Verksamhetsbidrag	-2 299 483	-37 256	-2 336 739	-2 171 445	165 294
Skatteinkomster	1 499 000		1 499 000	1 543 654	44 654
Landskapsandelar	1 111 451		1 111 451	1 117 338	5 887
Finansiella intäkter och kostnader					
Ränteintäkter	3 000		3 000	3 147	147
Övriga finansiella intäkter	0		0	4 760	4 760
Räntekostnader	-14 985		-14 985	-15 408	-423
Övriga finansiella kostnader	0		0	-528	-528
Årsbidrag	298 983	-37 256	261 727	481 517	219 790
Avskrivningar och nedskrivningar					
Avskrivningar enligt plan	-321 442	-1 200	-322 642	-319 872	2 770
Nedskrivningar			0		0
Extraordinära poster					
Extraordinära intäkter			0		
Extraordinära kostnader	0		0		
Räkenskapsperiodens resultat	-22 459	-38 456	-60 915	161 646	222 561
Ökn./minskn. av avskrivn.diff.	25 949		25 949	25 949	-1
Ökn./minskn. av reserver			0		0
Ökn./minskn. av fonder			0	-1	-1
Räkenskapsperiodens överskott	3 490	-38 456	-34 966	187 593	222 559

Specifikation av skatteinkomsterna

	Ursprunglig budget 2017	Förändringar i budgeten	Budget efter förändringar	Utfall	Avvikelse
Skatteinkomster	1 499 000	0	1 499 000	1 543 654	44 654
Kommunal inkomstskatt	1 333 000		1 333 000	1 374 707	41 707
Andel av samfundsskatt	120 000		120 000	127 661	7 661
Fastighetsskatt	33 000		33 000	32 076	-924
Källskatt	13 000		13 000	9 211	-3 789

Specifikation av landskapsandelarna

	Ursprunglig budget 2017	Förändringar i budgeten	Budget efter förändringar	Utfall	Avvikelse
Landskapsandelar	1 111 451	0	1 111 451	1 117 338	5 887
Allmän landskapsandel	200 260		200 260	200 260	0
Landskapsandel för socialvård	609 434		609 434	609 434	0
Landskapsandel för grundskolan	290 952		290 952	290 952	0
Landskapsandel för bibliotek	12 164		12 164	12 164	0
Ls-andel f idrott, kultur o ungdomsarb	14 839		14 839	14 839	0
Komplettering av skatteinkomster	34 391		34 391	34 391	0
Kompensation f kapitalinkomstskatt	12 100		12 100	17 986	5 886
Justeringsbelopp	-62 689		-62 689	-62 689	0

**3.4 Investeringsdelens utfall**

Projekt	Använt under tidigare år	Ursprunglig budget	Tilläggsbudget	Utfall	Avvikelse
Ytbeläggning av grundrenoverade vägar i Korsö					
Utgifter		-35 000	-12 000	-47 154	-154
Inkomster					0
Nettoutgifter	0	-35 000	-12 000	-47 154	-154
Uthyrda fastigheter: ombyggnad och renovering av Solkullas gamla del					
Utgifter	-33 754	-200 000		-171 412	28 588
Inkomster		12 650		12 650	0
Nettoutgifter	-33 754	-187 350	0	-158 762	28 588
Bellarshamn: försäljning av tomter (4 st.)					
Utgifter				0	0
Inkomster				5 424	5 424
Nettoutgifter	0	0	0	5 424	5 424
Försäljning av hyresbostad Lärkan, Åva (inklusive tomt och fiberanslutning)					
Utgifter	0				0
Inkomster				9 648	9 648
Nettoutgifter	0	0	0	9 648	9 648
Försäljning av en andel i andelslaget Brändö-Kumlinge Fiber (hyresbostad Lärkan)					
Utgifter					0
Inkomster				50	50
Nettoutgifter	0	0	0	50	50
Utgifter		-235 000	-12 000	-218 566	28 434
Inkomster		12 650	0	27 772	15 122
Nettoutgifter		-222 350	-12 000	-190 794	43 556



3.5 Finansieringsdelens utfall

	Ursprunglig budget 2017	Förändringar i budgeten	Budget efter förändringar	Utfall	Avvikelse
Ordinarie verksamhet och investeringar					
Internt tillförda medel					
Årsbidrag	298 983	-37 256	261 727	481 517	219 790
Extraordinära poster					
Rättelseposter till internt tillförda medel	-40 000		-40 000	-107 228	-67 228
Investeringarnas penningflöde					
Investeringsutgifter	-235 000	-12 000	-247 000	-218 566	28 434
Finansieringsandelar för investeringsutgifter	12 650		12 650	12 650	0
Försäljningsintäkter för anläggningstillgångar	47 000		47 000	122 350	75 350
Ordinarie verksamhet och investeringar, netto	83 633	-49 256	34 377	290 723	256 346
Finansieringsverksamhet					
Förändringar i utlåningen					
Ökning av utlåningen					0
Minskning av utlåningen					
Förändringar av lånestocken					
Ökning av långfristiga lån					
Minskning av långfristiga lån	-29 885		-29 885	-29 819	66
Förändring av kortfristiga lån				-66	-66
Förändringar av eget kapital					0
Övriga förändringar av likviditeten					0
Förändring av förvaltade medel och förvaltad kapital				-7 528	-7 528
Förändring av omsättningstillgångar					0
Förändring av långfristiga fordringar	-15 000		-15 000	0	15 000
Förändring av kortfristiga fordringar				5 178	5 178
Förändr. av räntefria kort- och långfristiga skulder	3 500		3 500	6 608	3 108
Finansieringsverksamhet, netto	-41 385	0	-41 385	-25 627	15 758
Inverkan på likviditeten	42 248	-49 256	-7 008	265 096	272 104

**3.6 Sammanställning av avskrivningar**

	Budget 2017		Bokslut 2017	
Centralkansliet				
Inventarier, ADB-program	2 499	2 499	2 499	2 499
Stomnätet				
Fibernät	21 466	21 466	21 466	21 466
Socialkansliet				
Inventarier	224	224	224	224
Barnomsorg				
Inventarier	228	228	228	228
Äldreomsorg				
Inventarier	152	152	152	152
Grundskolan				
Inventarier	3 046		3 046	
Brändö skolgård	1 439	4 485	1 439	4 485
Ungdom- och idrottsnämnden				
Idrottsplanen	113		113	
Motionsbanan	187		187	
Korsklobbsrevets simstrand	837	1 137	837	1 137
Brändöhallen				
Klättervägg	2 869		0	
Inventarier	206	3 075	206	206
Biblioteks- och kulturnämnden				
Inventarier	3 577	3 577	3 577	3 577
Räddningsverksamhet				
Släckningsbil	464		464	
Sjuktransportbil	925		925	
Släckningsredskap	1 314	2 703	1 314	2 703
Tekniska nämnden				
Kommunvägar i Björnholma	7 630		7 630	
Kommunvägar i Fiskö	586		586	
Kommunvägar i Jurmo	1 591		1 591	
Kommunvägar i Korsö	16 420		16 435	
Kommunvägar i Torsholma	6 775		6 775	
Kommunvägar i Åva	8 158		8 158	
Åkgräsklippare	316		316	
Helikopterplatta	1 136		1 136	
Inventarier till kansliet	495	43 106	495	43 122
Avfallshantering				
Återvinningsstationer	832		832	
Korsö depå	3 199		3 199	
Löseendom på depån	1 872	5 902	1 872	5 902
Reningsverket				
Reningsverk	16 587		16 587	
Avloppsledning, Åva	3 390	19 977	3 390	19 977

**Sammanställning av avskrivningar, fortsättning**

	Budget 2017		Bokslut 2017	
Fastigheter i eget bruk				
Brändö skola	28 327		28 327	
Brändöhallen	15 239		15 149	
Lappo skola	1 481		1 481	
Milan	2 500		2 500	
Kommunkansli	5 692		5 692	
Brandstation	928		928	
Värmecentral	8 801		8 801	
Åva väntstuga	341	63 309	341	63 218
Uthyrda fastigheter				
Solkulla	26 516		26 688	
Hemgården	47 598		47 598	
Brändö hyresbostäder	1 680		1 680	
Fiskö hyresbostad	0		0	
Åva hyresbostad II	0		0	
Kylrum i Lappo	143	75 936	143	76 109
Bellarshamn				
Infrastruktur	74 866	74 866	74 866	74 866
		322 642	319 872	319 872



4. BOKSLUTSSCHEMAN

4.1 Resultaträkning

	Bokslut 2017	Bokslut 2016
Verksamhetens intäkter		
Försäljningsintäkter	208 548,45	168 261,61
Avgiftsintäkter	82 699,43	72 122,43
Understöd och bidrag	71 893,84	51 287,47
Övriga verksamhetsintäkter	277 339,63	193 336,68
Verksamhetens intäkter	640 481,35	485 008,19
Verksamhetens kostnader		
Personalkostnader		
Löner och arvoden	-1 368 185,87	-1 318 329,93
Lönebikostnader		
Pensionskostnader	-264 257,07	-258 938,76
Övriga lönebikostnader	-31 706,92	-48 699,24
Köp av tjänster	-826 711,31	-842 910,79
Material, förnödenheter och varor	-206 992,49	-203 035,92
Understöd	-100 382,27	-162 806,65
Övriga verksamhetskostnader	-13 690,90	-10 385,44
Verksamhetens kostnader	-2 811 926,83	-2 845 106,73
Verksamhetsbidrag	-2 171 445,48	-2 360 098,54
Skatteinkomster	1 543 654,27	1 512 182,14
Landskapsandelar	1 117 337,53	1 146 209,40
Finansiella intäkter och kostnader		
Ränteintäkter	3 146,71	3 316,61
Övriga finansiella intäkter	4 760,04	4 969,72
Räntekostnader	-15 408,09	-16 210,44
Övriga finansiella kostnader	-527,55	-111,47
Finansiella intäkter och kostnader	-8 028,89	-8 035,58
Årsbidrag	481 517,43	290 257,42
Avskrivningar och nedskrivningar		
Avskrivningar enligt plan	-319 871,80	-338 522,93
Nedskrivningar		
Räkenskapsperiodens resultat	161 645,63	-48 265,51
Minskning av avskrivningsdifferens	25 948,50	25 948,50
Ökning (-) eller minskning (+) av fonder	-1,05	-39,47
Räkenskapsperiodens överskott/underskott	187 593,08	-22 356,48



4.2 Finansieringsanalys

Den egentliga verksamhetens och investeringarnas kassaflöde	Bokslut 2017	Bokslut 2016
Internt tillförda medel		
Årsbidrag	481 517,43	290 257,42
Rättelseposter till internt tillförda medel	-107 228,03	-31 105,42
Investeringar		
Investeringar i anläggningstillgångar	-218 566,43	-46 500,41
Finansieringsandelar för investeringsutgifter	12 650,00	0,00
Försäljningsink. av anläggningstillgångar	122 350,00	41 708,80
Nettokassaflöde för den egentliga verksamheten och investeringarna	290 722,97	254 360,39
Finansieringens kassaflöde		
Förändringar av lånestocken		
Minskning av långfristiga lån	-29 818,96	-29 884,71
Förändring av kortfristiga lån	-65,74	83,56
Övriga förändringar av likviditeten		
Förändringar av förvaltade medel och förvaltad kapital	-7 528,00	4 188,95
Förändring av långfristiga fordringar		
Förändring av kortfristiga fordringar	5 177,95	-48 015,98
Förändring av räntefria kort- och långfristiga skulder	6 608,02	-34 256,23
Finansieringens nettokassaflöde	-25 626,73	-107 884,41
Förändring av kassamedel	265 096,24	146 475,98
Förändring av kassamedel	265 096,24	146 475,98
Kassamedel 01.01	1 039 343,97	892 867,99
Kassamedel 31.12	1 304 440,21	1 039 343,97



4.3 Balansräkning

AKTIVA	31.12.2017	PASSIVA	31.12.2017
A. BESTÅENDE AKTIVA	4 249 010,20	A. EGET KAPITAL	-4 814 237,40
I Immateriella tillgångar	623,39	I Grundkapital	-1 372 866,09
1. Immateriella rättigheter	623,39	II Anslutningsavgiftsfond	
2. Övriga utgifter med lång verkningstid		III Uppskrivningsfond	
3. Förskottsbetalningar		IV Övriga egna fonder	-28 527,32
II Materiella tillgångar	4 117 185,96	V Överskott från tidigare räkenskapsperioder	-3 225 250,91
1. Mark- och vattenområden	251 426,30	VI Räkenskapsperiodens överskott/underskott	-187 593,08
2. Byggnader	2 514 515,96	B. AVSKRIVNINGSDIFFERENS	
3. Fasta konstruktioner och anordningar	1 319 471,68	OCH RESERVER	-227 635,91
4. Maskiner och inventarier	31 772,02	1. Avskrivningsdifferens	-227 635,91
5. Övriga materiella tillgångar		2. Reserver	
6. Förskottsbetalningar och pågående nyanläggningar	0,00	C. AVSÄTTNINGAR	0,00
III Placeringar	131 200,85	1. Avsättningar för pensioner	
1. Aktier och andelar	93 746,85	2. Övriga avsättningar	0,00
2. Masskuldebrevsfordringar		D. FÖRVALTAT KAPITAL	-172 065,52
3. Övriga lånefordringar		1. Landskapsuppdrag	0,00
4. Övriga fordringar	37 454,00	2. Donationsfondernas kapital	-172 065,52
B. FÖRVALTADE MEDEL	0,00	3. Övrigt förvaltad kapital	
1. Landskapsuppdrag	0,00	E. FRÄMMANDE KAPITAL	-722 227,62
2. Donationsfondernas särskilda täckning		I Långfristigt	-281 385,82
3. Övriga förvaltade medel		1. Masskuldebrevslån	
C. RÖRLIGA AKTIVA	1 687 156,25	2. Lån från finansinstitut och försäkringsinrättningar	
I Omsättningstillgångar		3. Lån från offentliga samfund	-207 885,82
1. Material och förnödenheter		4. Lån från övriga kreditgivare	
2. Varor under tillverkning		5. Erhållna förskott	
3. Färdiga produkter/varor		6. Skulder till leverantörer	0,00
4. Övriga omsättningstillgångar		7. Övriga skulder	-73 500,00
5. Förskottsbetalningar		8. Resultatregleringar	
II Fordringar	382 716,04	II Kortfristigt	-440 841,80
Långfristiga fordringar	200 000,00	1. Masskuldebrevslån	
1. Kundfordringar		2. Lån från finansinstitut och försäkringsinrättningar	
2. Lånefordringar	200 000,00	3. Lån från offentliga samfund	-29 818,96
3. Övriga fordringar		4. Lån från övriga kreditgivare	
4. Resultatregleringar		5. Erhållna förskott	-3 915,91
Kortfristiga fordringar	182 716,04	6. Skulder till leverantörer	-135 965,26
1. Kundfordringar	55 753,62	7. Övriga skulder	-85 209,54
2. Lånefordringar		8. Resultatregleringar	-185 932,13
3. Övriga fordringar	126 290,42	PASSIVA TOTALT	-5 936 166,45
4. Resultatregleringar	672,00		
III Finansiella värdepapper	0,00		
1. Aktier och andelar	0,00		
2. Placeringar i penningmarknadsinstrument	0,00		
3. Masskuldebrevsfordringar			
4. Övriga värdepapper			
IV Kassa och bank	1 304 440,21		
AKTIVA TOTALT	5 936 166,45		



5. NOTER TILL BOKSLUTET

5.1 Noter angående upprättande av bokslutet

1. Värderings- och periodiseringsprinciper

Anläggningstillgångarna har upptagits till anskaffningsutgift minskat med avskrivningar enligt plan. Intäkter och kostnader i bokslutet har redovisats enligt prestationsprincipen. Skatteintäkter har bokförts enligt redovisningstidpunkten på räkenskapsperioden i fråga, dvs. avvikande från prestationsprincipen.

5.2 Noter till resultaträkningen

2. Kommunens verksamhetsintäkter enligt resultatområde

	2017	2016
val		
revision		
centralkansli	27 064	6 863
kollektivtrafik	35 678	26 611
tillfälliga verksamhetsorgan		
stomnätet, Brändö-Kumlinge		
fibernet	22 834	24 760
närings- och utvecklingsnämnden	3 721	3 763
socialnämnden	19 223	12 785
allmänt socialarbete	39 643	29 382
barnomsorg	22 506	14 182
äldreomsorg	108 532	73 012
grundskolan	16 459	7 375
eftermiddagsverksamhet	3 350	3 881
medborgarinstitutet		
ungdoms- och idrottsverksamhet		
Brändöhallen	7 078	5 262
biblioteks- och kulturnämnden	6 939	5 342
byggnadsinspektionen	7 718	9 774
brandskydds- och räddningsverksamhet		
tekniska nämnden	2 051	3 113
avfallshantering	82 462	75 105
reningsverk	14 635	14 474
fastigheter i eget bruk	12 548	11 322
uthyrda fastigheter	126 011	131 702
Bellarshamn	82 031	26 299
	<u>640 481</u>	<u>485 008</u>



3. Personalkostnader

	2017	2016
Personalkostnader		
Löner och arvoden enl. resultaträkningen	1 381 033	1 327 901
Personalersättningar	-12 847	-9 571
Lönebikostnader		
Pensionskostnader	264 257	258 939
Övriga lönebikostnader	31 707	48 699
Sammanlagt enligt resultaträkningen	<u>1 664 150</u>	<u>1 625 968</u>

4. Köp av tjänster

	2017	2016
Köp av kundtjänster	237 879	432 504
Köp av övriga tjänster	588 832	410 407
	<u>826 711</u>	<u>842 911</u>

5. Understöd

	2017	2016
Hemvårdsstöd	987	16 507
Stöd för närståendevård	17 999	18 043
Understöd till hushåll	58 462	27 453
Understöd till sammanslutningar	22 934	100 804
	<u>100 382</u>	<u>162 807</u>

6. Försäljningsvinster och försäljningsförluster från anläggningstillgångar

	2017	2016
Övriga verksamhetsintäkter		
Vinst vid försäljning av aktier, Mariehamns Energi Ab		4 807
Vinst vid försäljning av hyresbostad lärkan, Åva	25 552	
Vinst vid försäljning av tomter, Bellarshamn	81 676	26 299
Försäljningsvinster totalt	<u>107 228</u>	<u>31 105</u>

7. Övriga finansiella intäkter och kostnader

Intäkter	2017	2016
Dividender	4 051	3 301
Räntor och förhöjningar på skatteredovisningar	8	316
Dröjsmålpåföljder	701	1 352
	<u>4 760</u>	<u>4 970</u>
Kostnader		
Räntor på skatteredovisningar	415	30
Dröjsmålpåföljder	113	82
	<u>528</u>	<u>111</u>



8. Avskrivningsplan

Som utgångspunkt för avskrivningarna används den ursprungliga anskaffningsutgiften minskad med erhållna landskaps- eller övriga bidrag. Enligt kfge § 42/04.11 2015 skall inventarier/ anläggningar vars anskaffningsutgift är lägre än 10 000 € kostnadsföras direkt. Avskrivningarna börjar det år nyttigheten tagits i bruk. Första året görs hälften av normal avskrivning.

Grundreovering av byggnader behandlas som skilda avskrivningsobjekt och avskrivs som utgifter med lång verkningstid.

Kommunstyrelsen går årligen genom avskrivningsplanen samt gör ändringar vid behov. Beredningen till kst görs av kommunteknikern (ansvarig tjänsteman för fastigheterna m.m.) och KD i samarbete med ekonomichefen. Kst beslutar om avskrivningstiderna utgående från Bokföringsnämndens kommunsektions allmänna anvisning om avskrivningar enligt plan för kommuner och samkommuner. Detta sker senast i samband med budgeten. I enlighet med anvisningen bestäms avskrivningstiden i regel utgående från intervallens undre gräns alternativt högsta procenttal, d.v.s. så att avskrivningstiderna blir så korta som möjligt. Kst kan också besluta om avvikelser från anvisningen då särskilda grunder finns, så att avskrivningstiden överstiger gaffelns undre gräns d.v.s. tiden blir längre (möjligt också i sällsynta fall att anta än kortare tid). I sådana fall motiveras avvikelserna av kst. i skild bilaga till avskrivningsplanen

Avskrivningstiden bör diskuteras redan när en tillgång planeras eftersom avskrivningstiden påverkar framförallt kommunens resultat (kan påverka beslut om tillgången erhåller medel i budgeten).

Immateriella tillgångar

För immateriella tillgångar tillämpas linjär avskrivning. Linjär avskrivning innebär att samma belopp avskrivs varje år under den på förhand fastställda avskrivningstiden. Vid avskrivningstidens slut är tillgångens värde 0 i bokföringen.

Avskrivningstid

Av bokföringsnämnden
rekommenderad gaffel

Ekonomisystem

5 år

2-5 år

Materiella tillgångar

För materiella tillgångar tillämpas linjär avskrivning för byggnader och för fasta konstruktioner och anordningar i regel restvärdesavskrivning. Restvärdesavskrivning innebär att en fastställd procent av tillgångens restvärde (anskaffningsutgiften minskad med gjorda avskrivningar) avskrivs årligen. Med restvärdesmetoden är avskrivningarna större i början och minskar successivt under användningstiden.

Jord- och vattenområden

Avskrivs ej.

Av bokföringsnämnden
rekommenderad gaffel
Ingen avskrivningstid

**Byggnader**

Avskrivningstider enligt anvisning, kortaste i gaffeln (avvikelser från kortaste avskrivningstiden under resp. rubrik, ex. Brändö hallen, förklaringar som bilaga till Kst.):

		Av bokföringsnämnden rekommenderad gaffel
Förvaltnings- och institutionsbyggnader: Solkulla, Brändö skola, Lappo skolbyggnad, Milan, kommunkansliet	40 år	20 – 50 år
Fabriks- och produktionsbyggnader:	20 år	20 – 30 år
Fritidsbyggnader Brändöhallen	25 år	20 – 30 år
Bostadsbyggnader:	30 år	30 – 50 år
Grundreovering av byggnader	15 år	

Fasta konstruktioner och anordningar

För fasta konstruktioner och anordningar tillämpas i regel restvärdesavskrivning.

		Av bokföringsnämnden rekommenderad gaffel
Kommunvägar	20 %	15 – 20 %
Bryggor, kajer, broar	20 %	10 – 25 %
Övriga jord- och vattenkonstruktioner Brändö skolgård	20 % 15 %	10 – 20 %
Vattendistributionsnät*	30 år	30 – 40 år
Avloppsnet	30 år	30 – 40 år
Elledningar, transformatorer, utomhusbelysning*	15 år	15 – 20 år
Övriga rör- och kabelnät* Brändö-Kumlunge fibernät	15 år 25 år	15 – 20 år

Maskiner och inventarier

Restvärdesavskrivning.

		Av bokföringsnämnden rekommenderad gaffel
Övriga rörliga arbetsmaskiner Släckningsbil	25 %	25 – 30 %
Övriga lätta maskiner Gräsklippare	30 %	25 – 30 %
Övriga anordningar och inventarier	30 %	30 – 40 %

Godkänd av kommunfullmäktige § 68/10.12 2012 med komplettering (*) kfg § 48/10.12.13



5.3 Noter till balansräkningen

9. Materiella och immateriella tillgångar

	Immateriella tillgångar	Mark-områden	Mark-Byggnader	Fasta konstr. o. anordningar	Maskiner o. inventarier	Pågående nyanlägg.	Totalt
Oavskriven ansk.utgift 01.01.2017	1 870	264 131	2 478 489	1 420 381	45 843	33 754	4 244 469
Ökning under räkenskapsperioden			205 167	47 154			252 321
Finansieringsand.under räkensk.per.			-12 650				-12 650
Minskningar under räkensk.per.		-12 705					-12 705
Överföringar mellan poster						-33 754	-33 754
Räkenskapsperiodens avskrivning	-1 247		-156 490	-148 063	-14 071		-319 871
Nedskrivningar o. återföringar av dem							0
Oavskriven ansk.utgift 31.12.2017	623	251 426	2 514 516	1 319 472	31 772	0	4 117 810
Uppskrivningar							0
Bokföringsvärde 31.12.2017	623	251 426	2 514 516	1 319 472	31 772	0	4 117 810

10. Pågående nyanläggningar

	Saldo 01.01.2017	Förändring 2017	Färdigställt 2017	Saldo 31.12.2017
Ombyggnad och renovering av Solkullas gamla del	33 754		33 754	0
	33 754	0	33 754	0

11. Kommunens placeringar bland bestående aktiva

	2017	2016
Andelar i kommunförbund		
De gamlas hem	23 875	23 875
Ålands omsorgsförbund	230	230
	<u>24 105</u>	<u>24 105</u>
Övriga aktier och andelar		
Ålands energi Ab/Mariehamns Energi Ab	0	0
Brändö lax Ab	3 742	3 742
Institutet för levande föda Ab	1 682	1 682
Ålands problemavfall Ab	112	112
Fastighets Ab Torsholmabostäder	38 684	38 684
Fastighets Ab Vesterböte	6 728	6 728
Fastighets Ab Tallhyddan	16 819	16 819
Ålands vindenergi	1 060	1 060
Andelsbanken för Åland	67	67
Andelslaget BKF Brändö-Kumlinge Fiber	550	600
Ålands Digitala Agenda Ab	200	200
	<u>69 642</u>	<u>69 692</u>



Övriga fordringar

Fibernätsanslutningar, BKF, återbäringsbara	33 944	36 311
Elanslutningar	3 510	3 510
	<u>37 454</u>	<u>39 821</u>

Marknadsvärdet för aktier och andelar bedöms vara det samma som bokföringsvärdet.

12. Finansiella värdepapper

	2017	2016
Aktier och andelar		
Andelsbanken för Åland	0	84 094
Placeringar i penningmarknadsinstrument		
Bankcertifikat, Ålandsbanken	0	0

13. Eget kapital

	2017	2016
Eget kapital totalt 01.01	4 626 643	4 648 960
Grundkapital 01.01	1 372 866	1 372 866
Grundkapital 31.12	1 372 866	1 372 866
Övriga egna fonder		
600-års jubileumsfond 01.01	28 526	28 487
Förändring under perioden	1	39
600-års jubileumsfond 31.12	28 527	28 526
Överskott från tidigare år 01.01	3 225 251	3 247 607
Räkenskapsperiodens överskott/underskott	187 593	-22 356
Överskott från tidigare år 31.12	3 412 844	3 225 251
Eget kapital totalt 31.12	4 814 237	4 626 643

14. Avskrivningsdifferens

	Avskrivn.diff.	Ökning	Minskning	Avskrivn.diff.
	1.1.2017	2017	2017	31.12.2017
Daghemmet Milan	35 889		1 495	34 394
Brändö skolas renovering	217 695		24 453	193 242
	<u>253 584</u>	<u>0</u>	<u>25 949</u>	<u>227 636</u>

**15. Långfristigt främmande kapital**

	Amortering 2016	Amortering 2017	Saldo 31.12.2017	Ränta
Solkullas tillbyggnad	8 335	8 418	151 840	1,1 %
Lån Kumlinge kommun	21 466	21 466	85 865	4,5 %
	<u>29 801</u>	<u>29 885</u>	<u>237 705</u>	

16. Amorteringar på långfristiga lån under följande räkenskapsperiod

Lån från landskapet	8 353
Lån från Kumlinge kommun	<u>21 466</u>
	<u>29 819</u>

17. Skulder som förfaller till betalning efter fem år eller längre tid

	2017	2016
Lån från landskapet	109 145	117 314
Lån från Kumlinge kommun	<u>0</u>	<u>0</u>
	<u>109 145</u>	<u>117 314</u>

5.4 Noter angående säkerheter och ansvarsförbindelser**18. Leasingansvar**

	2017	2016
Leasinghyror som förfaller under följande räkenskapsperiod	2 927	2 927
Förfaller senare	<u>7 560</u>	<u>10 487</u>
	<u>10 487</u>	<u>13 413</u>

19. Ansvarsförbindelser

	2017	2016
Andelslaget Brändö-Kumlinge Fiber		
Borgensförbindelse för banklån	30 410	60 815
Borgensförbindelse för checkkredit	150 000	150 000
Fastighets Ab Torsholma bostäder		
Borgensförbindelse för banklån	<u>78 000</u>	<u>78 000</u>
	<u>258 410</u>	<u>288 815</u>



6. FÖRTECKNING ÖVER ANVÄNDA BOKFÖRINGSBÖCKER OCH VERIFIKATSLAG

Bokföringsböcker

Dagbok, datalistor

Huvudbok, datalistor

Lånebok

Bokslutsspecifikationer

Verifikatslag

Inköpsreskontra

verifikatserie 100-

Försäljningsreskontra

verifikatserie 200-

Löner

verifikatserie 300-

Huvudbokförings- och bokslutsverifikat

verifikatserie 400-

Anläggningstillgångar

verifikatserie 500-

Inköpsreskontrans utbetalningar

verifikatserie 600-

Försäljningsreskontrans inbetalningar

verifikatserie 700-



7. BOKSLUTETS DATERING OCH UNDERSKRIFTER

Brändö den 16 maj 2018

Kommunstyrelsen i Brändö

Tommy Öström
Ordförande

Marja Tuomola

Mathilda Öström

John Wrede
Kommundirektör

8. REVISORSPÅTECKNING

Bokslutet är uppgjort enligt god bokföringssed. Över utförd granskning har idag avgivits revisionsberättelse.

Brändö den 2017