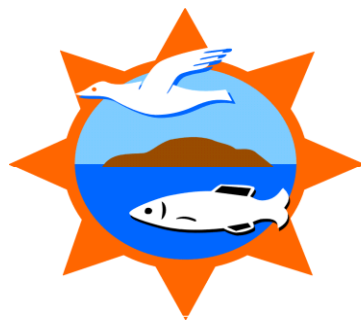


BRÄNDÖ KOMMUN

BALANSBOK

2016



INNEHÅLLSFÖRTECKNING

1	VÄSENTLIGA HÄNDELSER I VERKSAMHETEN OCH EKONOMIN..	1
1.1	Kommundirektörens översikt.....	1
1.2	Utvecklingen i det egna ekonomiområdet.....	5
1.3	Kommunens organisation.....	7
1.4	Kommunens personal.....	8
1.5	Bedömning av de viktigaste riskerna och osäkerhetsfaktorerna samt andra faktorer som kan inverka på verksamheten.....	9
1.6	Redogörelse för den interna tillsynen.....	10
2	EKONOMISK ÖVERSIKT	12
2.1	Resultaträkning och nyckeltal	12
2.2	Finansieringsanalys och nyckeltal.....	13
2.3	Balansräkning och nyckeltal	15
2.4	Styrelsens förslag till åtgärder.....	18
3	BUDGETUTFALL	19
3.1	Budgetutfall per resultatområde	19
3.2	Driftsekonomidelens utfall.....	69
3.3	Resultaträkningsdelens utfall	70
3.4	Investeringsdelens utfall.....	71
3.5	Finansieringsdelens utfall.....	72
3.6	Sammanställning av avskrivningar	73
4.	BOKSLUTSSCHEMAN.....	75
4.1	Resultaträkning.....	75
4.2	Finansieringsanalys	76
4.3	Balansräkning.....	77
5.	NOTER TILL BOKSLUTET.....	78
5.1	Noter angående upprättande av bokslutet	78
5.2	Noter till resultaträkningen.....	78
5.3	Noter till balansräkningen	82
5.3	Noter angående säkerheter och ansvarsförbindelser	84
6.	FÖRTECKNING ÖVER ANVÄNDA BOKFÖRINGSBÖCKER OCH VERIFIKATSLAG	85
7.	BOKSLUTETS DATERING OCH UNDERSKRIFTER.....	86
8.	REVISORSPÅTECKNING	86



1. VÄSENTLIGA HÄNDELSE I VERKSAMHETEN OCH EKONOMIN

1.1 Kommundirektörens översikt

Brändö kommuns verksamhet har också under 2016 präglats av fortsatta diskussioner och beslut rörande framtida satsningar och åtgärder som behövs för att förverkliga kommunens vision och målsättning att öka antalet invånare till minst 550 år 2023. Glädjande är att fullmäktige är fortsatt enigt om de stora linjerna och framförallt rörande satsningarna att få flere människor att trivas och bo i och även flytta till kommunen. En av kommunens största satsningar genom tiderna, bostadsområdet Bellarshamn med 22 tomter, som invigdes i september 2014, har marknadsförts flitigt, både på mässor, nätet och med hjälp av fastighetsmäklare. Dags datum, efter dryga 2,5 år, har fyra tomter sålts ,för två har tecknats föravtal och ytterligare två är reserverade. Detta mot målsättningen att sälja i snitt två tomter per år.

Övriga satsningar och tankar om året;

De stora satsningarna som förverkligades för 6–7 år sedan d.v.s. Brändö skola, bibliotek är inkörda. Mottagandet har varit gott och alla är av stor betydelse, precis som daghemmet Milan samt fibernätet, för att lyckas med ambitionen att vända befolkningsutvecklingen i positiv riktning. Eventuellt syns det redan i.o.m. att invånarantalet har hållits på samma nivå de 5-6 senaste åren d.v.s. cirka 460–480 personer (dock ”all-time low” i augusti 2015 med 460 invånare). Kvarstår utmaningen att få invånarantalet att öka och då framförallt att få flere barnfamiljer att bosätta sig i kommunen. År 2000 var 22 % av invånarna under 17 år d.v.s. motsvarande snittet i landskapet medan år 2014 var procenten nere i 12 % jfr. landskapets 19 %. Vargatröst att ”utmaningen” delas av övriga skärgårdskommuner.

Kommunen fortsätter att se över sitt fastighetsbestånd både genom att hålla dem i skick och även att avyttra fastigheter som inte längre används.

När de stora satsningarna (hårdvaran) i princip är klara har fokuseringen allt mera förflyttats till hur öka invånarantalet d.v.s. hur få människor att flytta till kommunen. Det gäller att få de redan boende i kommunen att trivas men också att försöka göra kommunen attraktiv som vardagsmiljö för kommunens egna ungdomar/unga vuxna, som ofta bor på annan ort, samt för nya invånare/inflyttare. Den sistnämnda kategorin behövs eftersom det har visat sig tämligen svårt att locka ”hem” de egna ungdomarna och andra med rötter/förankring i kommunen (brakslapp; det finns positiva undantag men fortfarande jämförelsevis få som flyttar tillbaka). Alla tre kategorier behövs för att visionen om antal invånare skall uppfyllas till år 2023. Under året har ett handlingsprogram (alltid via Kst.) till stora delar förverkligats inom ramen för inflyttningsstrategin (antagen 2012) och fortsättning följer med varierande åtgärder även år 2017.

Kst. tillsatte år 2009 en tankesmedja vars uppgift var att försöka stimulera näringsliv och företagande i kommunen. Smedjans arbete resulterade i en rapport hösten 2011 med uppslag om hur gå vidare med framförallt turism, fiskodling och växthusodling/livsmedel. Rapporten fick under 2013 en konkret fortsättning i form av en förprojektering som blev klar sommaren 2013 och som resulterade i ett relativt stort huvudprojekt som ÅLR beviljade bidrag för. Projektet (kostnad brutto cirka 32 000 €), fas 1 av 2, avslutades i oktober 2015 med sikte på fortsättning i form av fas 2 under 2016 (mycket beroende på extern finansiering d.v.s. av ÅLR/Leader). Avsikten med näringslivsprojektet är att lyfta fram turism och livsmedel (från djurhushållning till förädling och försäljning) utgående från Brändös förutsättningar och stimulera till ny/mångsidigare företagsamhet för att skapa utkomstmöjligheter och arbetsplatser. Kfge beslöt dock i juni 2016 att inte fortsätta med projektet d.v.s. fas 2.

Övriga större/viktigare beslut och händelser under verksamhetsåret:

- tilläggsbudget I: ökning av driftsutgifterna totalt netto -20 000 € som resulterade i resultat -228 386 € jfr. ordinarie budgetens -208 386 €.
- tilläggsbudget II: diverse ökade-minskade driftsutgifter/ökade inkomster (ökade personalkostnader inom det sociala m.m.) totalt netto -13 703 € samt investeringsutgifter (ej aktier fastighetsbolag, mindre anslag för Sokullas tillbyggnad) totalt netto + 265 000 € samt ökade skatteinkomster (samfundsskatten +70 000 €) som resulterade i resultat -168 789 € jfr. ordinarie budgetens -208 386 €.

Resultatet d.v.s. underskottet på ca -22 356 € blev betydligt bättre än det budgeterade underskottet på -208 386 € (ordinarie budget). Skillnaden framkommer av tilläggsbudgeterna (se ovan) och av att verksamhetsbidraget blev cirka 140 000 € mindre ("billigare" nettodriftskostnader) och ytterligare inflöt ca 48 000 € mer i skatteinkomster. Landskapsandelarna blev ca 14 000 € mindre än budgeterat.

Kommunen hade på kistbotten 1 039 343 € per 31.12.2016 vilket är ca 140 000 € mer än 31.12.2015. Kassläget är m.a.o. gott, rentav mycket, med tanke på att kommunen har de största investeringarna bakom sig och inte har planerade större investeringar inom de närmaste åren.

Skatterna ökade igen efter att under några år varit minskande. Skatteinkomsterna är, vilket än en gång kan konstateras, osäkra d.v.s. fluktuationerna kan vara stora mellan åren och är svåra att prognostisera (gäller framförallt samfundsskatten som från år till år kan kasta med i storleksordningen 50 000 €, 2016 inflöt det ca 79 000 € mer än budgeterat, men också kommunalskatten ökad även om inte jfr. vad som budgeterats).

Driftsutgifterna bör hållas i schack d.v.s. driften anpassas till det verkliga behovet av bl.a. anställda. Antalet anställda ökade, om än marginellt, omräknat i hela tjänster till 28,17 jfr. föregående års 27,78 (2009 var antalet dryga 32). Och därmed ökade också personalkostnaderna, om än likaså marginellt, från 2015 års 1 599 500 € till 2016 års 1 626 000 €.

Vad gäller personalen (den största resursen men också den största kostnaden) kan konstateras bl.a. (gäller ordinarie anställda, heltid-deltid; totalt 35):

- medelåldern ca 50,2 år och i resp. enhet: Administrationen (bygg, central, skol och social) 51 år, Brändö skola 47 år, Milan 47 år, Solkulla 56 år och övriga (städare m.fl.) 48 år.
- antal kvinnor 29 och män 6.
- sjukfrånvaro 412 dagar (varav 6 mer än 14 dagar i ett svep), läkarfrånvaro 44 dagar (delvis inom ramen för beslut som avviker från avtalen p.g.a. det insulära läget).
- vård av sjukt barn 13 dagar.
- utbildning (i regel på annan ort d.v.s. en hel dags frånvaro) 59 dagar
- möten (i regel på annan ort d.v.s. en hel dags frånvaro) 33 dagar (varav KD står för 23 dagar).

Om resultaträkningen ses mera i detalj så kan det konstateras att utfallen för nästan samtliga resultatområden visar en positiv avvikelse d.v.s. nettoutgifterna har med få (8 resultatområden av 24) undantag understigit budgeterade (ref. till ordinarie budget). Procentuellt avviker närings- och utvecklingsnämnden, ungdoms- och idrottsverksamheten, brandskydds- och räddningsverksamheten, äldreomsorgen, barnomsorgen samt uthyrda fastigheter mest d.v.s. mellan 10-25%. Verksamhetsbidraget försämrades, d.v.s. ökade nettoutgifter för driften, jfr. föregående bokslut (ca -44 000 €) men dock betydligt mindre än mellan 2015 och 2014 d.v.s. ingen svårt negativ trend i sig. Årsbidraget försämrades också, igen marginellt, och minskade från 304 000 € till 290 000 €. Avskrivningarna torde fortsätta att minska framöver med ca 10 000 €/år.



Lånebördan har fortsatt minska under året d.v.s. med ca 30 000 € och uppgick 31.12.2016 till 267 589 € d.v.s. 568 € per invånare (föregående år 633 € per invånare). En lånebörda som kan jämföras med att medeltalet i landet är över 2 700 €. Här bör påpekas att av lånebördan så är 107 000 € (ca 230 €/invånare) lån av Kumlinge kommun för stomnätet/fibernätsprojektet. Ett lån som de facto är Kumlinges andel av stomnätet.

Påpekas kan att samtliga nyckeltal (se resultat- och balansräkningen) är fortsatt goda.

Fortsättningsvis gäller mantrat ”Den valda vägen, med hänvisning till satsningarna m.m., är den enda möjliga om trendbrottet skall nås d.v.s. en ökning av antalet invånare”. Resultatet av satsningarna, en ökad befolkningssiffra, bör ses inom 3-4 år (början av 2020-talet).

Hot finns fortfarande när det gäller kommunens viktigaste sysselsättande näringar d.v.s. framförallt sjöfarten och även fiskodlingsnäringen. På sikt finns det inte några näringar med motsvarande sysselsättande effekt i kommunen. Dock underlättar och möjliggör fibernätet arbete på distans som därför bör ses och marknadsföras som ett medel när det gäller att utöka möjligheterna att få utkomst och därmed också möjligheten att bo stadigvarande i kommunen. Fibern är en satsning, både kostsam och arbetsdryg, vars verkan är svår att direkt påvisa men som antagligen är av stor betydelse. På sikt kan turistnäringen, om generationsväxlingarna lyckas, generera några nya arbetsplatser.

Som hot vad gäller ekonomin kan uppfattas den av ÅLR föreslagna kommunstrukturen från 2020 där bl.a. Brändö slås ihop med Kumlinge. Detta utgående från Brändös klart bättre ekonomi än grannkommunen Kumlinges.

Kommunernas socialtjänst (KST) som skall vara klar, finns lagstiftning, i praktiken senast hösten 2017 och träda i kraft fr.o.m. år 2019 kan försämra tillgängligheten av vissa av de sociala tjänster som idag erbjuds i kommunen/skärgården och innebära ökade kostnader för kommunen. För närvarande ligger dock arbetet med KST på is eftersom ÅLR är fokuserat på att få igenom lagtinget förslaget till ny kommunstruktur i landskapet.

Landskapet har på förslag att minska landskapsandelarna till kommunerna (finns också några vinnare) fr.o.m. 2018. Det talas om totalt ca 4 miljoner och för Brändö i storleksordningen dryga 100 000 € d.v.s. ca 3 % mindre i inkomster.

Också färjtrafiken är satt under ständig press speciellt i ekonomiskt svåra tider. Utan en ”tillräcklig” färjtrafik i antal turer och kapacitet blir det ännu svårare att hålla kvar invånarna och locka nya. Detta med tanke på att den försämrats framförallt mot fastlandet och de pågående diskussionerna om ”korttrutt” över Kumlinge.

Av största och avgörande vikt är dock den egna insatsen d.v.s. en fortsatt aktiv intressebevakning för kommunen speciellt och för skärgården generellt, en medvetet positiv bearbetning av möjligheterna och ett gott samarbete framförallt internt i kommunen men även externt d.v.s. med övriga kommuner samt landskapet. Brändö bör fortsätta att profilera sig som en kommun med hög ”allround” servicenivå, god boendemiljö och strandnära boende. En kommun som inte syns finns inte heller. Därför är det viktigt att profilera sig i olika sammanhang och göra det med aktiv och positiv framtoning även om det kostar en slant (Brändö sannolikt den kommun som lägger ut mest per person på marknadsföring i landskapet).

I denna process, välförankrad bland invånarna, bör såväl politiker och tjänstemän på alla poster och oberoende av övriga försänkningar och preferenser delta.



Oroväckande är att ganska få, utöver några förtroendevalda och ännu färre tjänstemän, de facto är engagerade i framförallt hur få flere invånare till kommunen. Att antalet elever i skolan och barn i dagis minskar för varje år borde nog få flere att ”tänka till”. En god ekonomi är tyvärr inte i sig det enda saliggörande. Det är människorna som räknas.

Men: Brändö har ett utmärkt läge, kan erbjuda en bra livsmiljö samt god privat och kommunal service och har därmed alla möjligheter att lyckas.

Forza!

Åva den 2 maj 2017

John Wrede, kommundirektör



1.2 Utvecklingen i det egna ekonomirådet

Nettodriftsutgifter per resultatområde 2011-2016

	2011	2012	2013	2014	2015	2016
val	1 912	-2 028	0	94	2 774	0
revision	2 092	2 735	2 066	2 660	2 542	2 626
centralkansliet	255 813	251 390	232 551	226 952	229 495	299 248
kollektivtrafik	18 173	22 878	24 523	24 914	20 147	22 886
tillfälliga verksamhetsorgan	2 813	1 622	2 330	3 649	2 530	2 776
stomnätet, BKF	8 165	16 059	16 138	14 642	14 200	14 160
närings- och utvecklnämnden	23 244	47 638	55 937	72 643	90 829	61 993
	312 212	340 294	333 545	345 556	362 518	403 688
socialnämnden	55 004	30 164	32 870	33 260	34 364	48 258
allmänt socialarbete	191 951	221 348	226 058	235 486	232 245	251 210
barnomsorg	236 051	244 022	248 063	208 092	222 835	231 271
äldreomsorg	500 783	484 438	515 918	477 940	563 514	560 659
	983 790	979 973	1 022 908	954 777	1 052 957	1 091 399
grundskolan	767 237	765 322	747 458	722 742	728 879	719 549
eftermiddagsverksamhet	5 341	10 508	9 083	9 027	10 837	13 999
medborgarinstitutet	8 945	9 112	9 192	10 031	10 074	10 066
ungdoms- och idrottsverksamhet	28 188	17 660	20 618	29 942	26 763	26 778
Brändöhallen	37 416	38 196	41 619	35 350	41 071	41 044
biblioteks- och kulturnämnden	91 750	89 575	89 886	84 501	91 945	89 914
	938 878	930 374	917 856	891 594	909 570	901 350
byggnadsinspektionen	7 622	10 611	9 932	9 562	10 237	6 160
räddningsverksamhet	28 794	30 721	38 556	35 888	37 798	40 869
tekniska nämnden	108 962	73 017	73 996	86 786	91 277	78 651
avfallshantering	17 231	37 590	7 167	17 809	27 836	30 740
reningsverk	10 786	29 369	28 611	33 149	31 010	29 393
fastigheter i eget bruk	18 920	36 708	28 073	22 167	17 326	14 856
uthyrda fastigheter	23 484	73 563	111 502	58 097	48 565	46 277
Bellarshamn				45	103 549	66 807
	215 800	291 579	297 837	263 504	367 598	313 752
	2 450 680	2 542 219	2 572 146	2 455 431	2 692 644	2 710 188
Förändring, %	-1,36%	3,74%	1,18%	-4,54%	9,66%	0,65%



Utveckling av skatteinkomsterna 2011-2016

	2011	2012	2013	2014	2015	2016
Kommunalskatt	1 195 045	1 132 766	1 444 675	1 309 051	1 281 389	1 331 558
Andel av samfundsskatt	187 745	91 942	49 624	72 939	87 743	136 036
Fastighetsskatt	28 824	28 646	29 854	32 958	33 416	31 807
Källskatt	8 913	13 141	11 388	10 804	12 983	12 782
Skatteinkomster, totalt	1 420 527	1 266 494	1 535 540	1 425 752	1 415 531	1 512 182
Förändring, %	4,52%	-10,84%	21,24%	-7,15%	-0,72%	6,83%
Inkomstskattesats	17,0%	17,0%	16,75%	16,75%	16,75%	16,75%

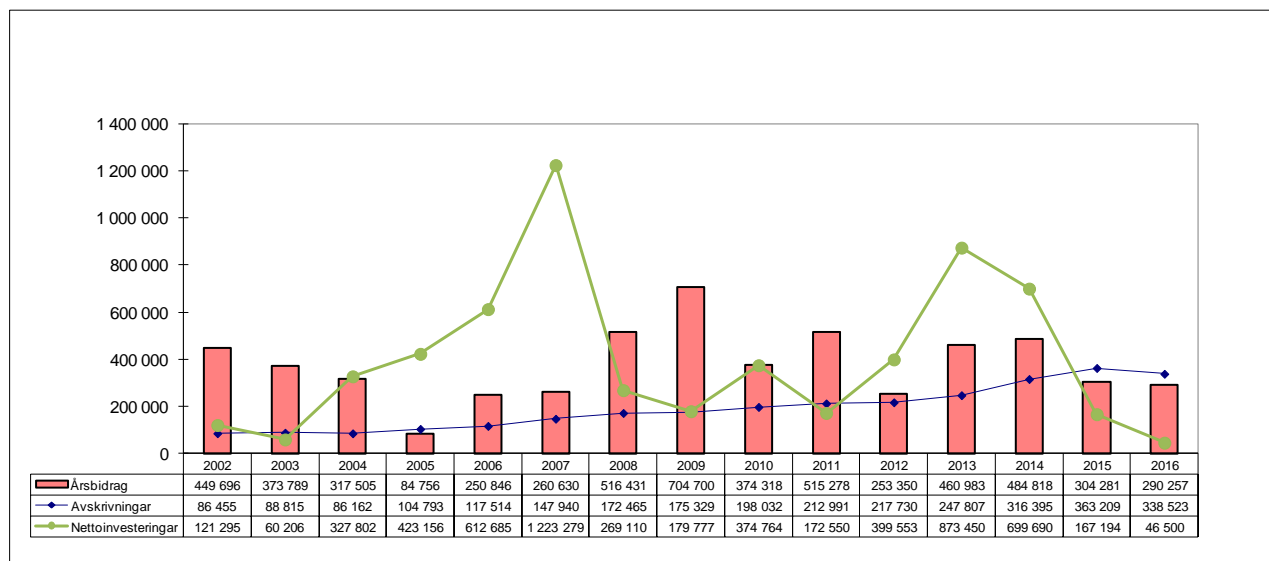
Utveckling av landskapsandelarna 2011-2016

	2011	2012	2013	2014	2015	2016
Allmän LS-andel	216 453	216 871	237 822	216 783	209 618	200 633
LS-andel socialvården	615 731	609 634	593 983	615 061	633 414	620 476
LS-andel grundskolan	336 962	358 010	351 676	321 096	335 003	312 254
LS-andel bibliotek	12 006	11 978	12 077	11 977	12 179	12 178
LS-andel ungdom, kultur, idrott	14 649	14 615	14 736	14 613	14 860	14 857
Komplettering av skatteinkomster	69 114	47 564	74 113	54 372	41 982	17 164
Kompensation f. utebliven kap.inkomstskatt	12 682	12 075	12 613	10 863	12 313	15 185
Kompensation f. åländska avdrag	30 397	23 733	9 450	14 070	16 724	16 224
Justeringsbelopp			-67 714	-67 149	-62 771	-62 762
Totalt	1 307 992	1 294 481	1 238 756	1 191 685	1 213 322	1 146 209
Förändring, %	2,00%	-1,03%	-4,30%	-3,80%	1,82%	-5,53%

Utveckling av invånarantalet 2011-2016

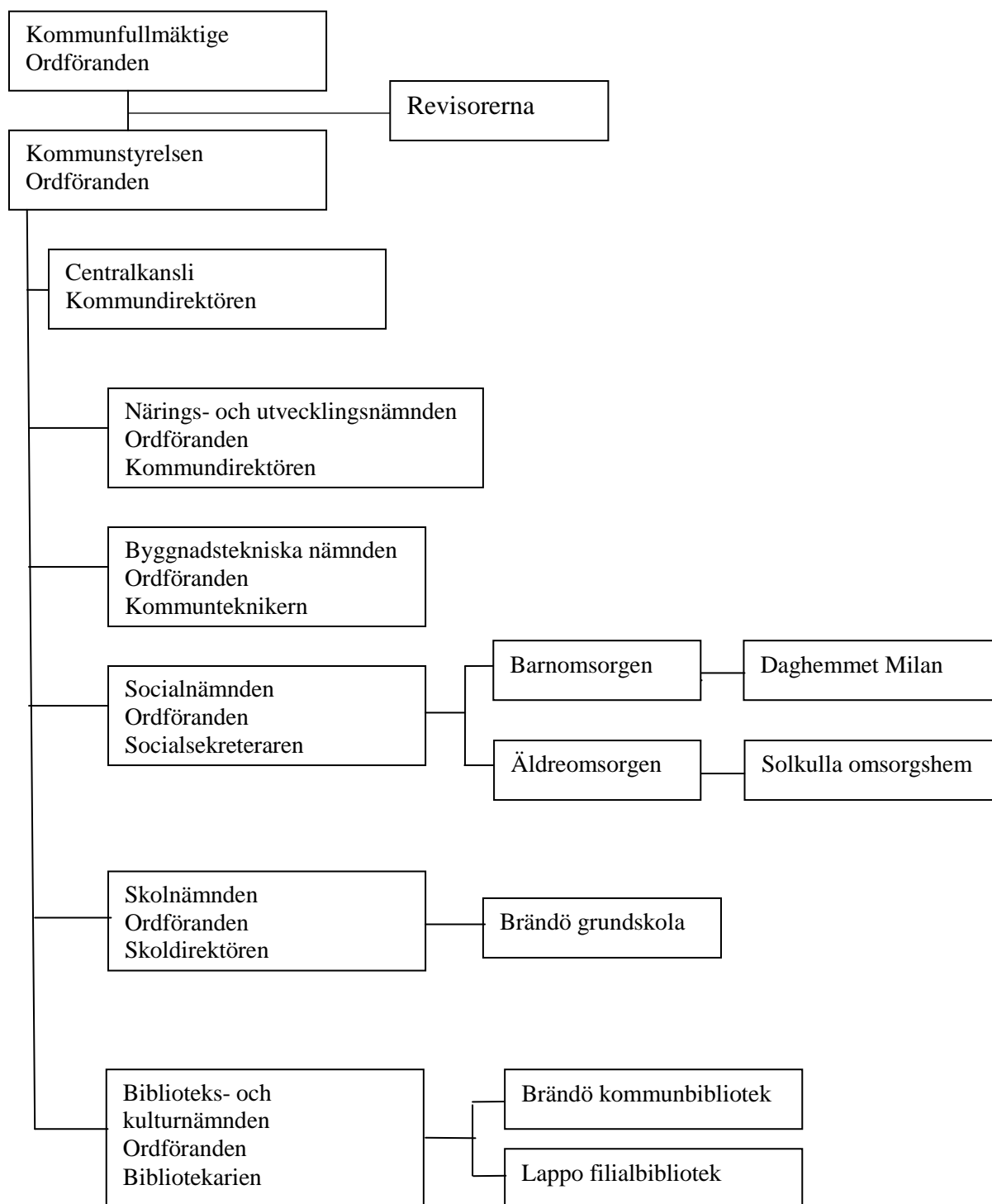
	2011	2012	2013	2014	2015	2016
Antal invånare per 31.12	479	476	474	474	470	471
Förändring, %	-1,24%	-0,63%	-0,42%	0,00%	-0,84%	0,21%

Årsbidrag, avskrivningar och nettoinvesteringar 2002-2016





1.3 Kommunens organisation



**1.4 Kommunens personal**

		31.12 2016		31.12 2015	
Centralkansliet	Kommundirektör		1		1
	Ekonomichef		0,88		0,88
	Bokförare	<u>2,6</u>	<u>0,72</u>	<u>2,6</u>	<u>0,72</u>
Biblioteket	Bibliotekarie		0,66		0,66
Socialkansliet	Socialchef		0,89		0,89
	Flyktingsamordnare	<u>1,29</u>	<u>0,40</u>	<u>0,89</u>	
Barnomsorgen	Barntädgårdslärare, ledare av barnoms.		0,89		0,89
	Barntädgårdslärare		0,86		0,86
	Barnskötare		0,65		0,73
	Kock/(städare)		0,67		0,60
	Städare	<u>3,23</u>	<u>0,16</u>	<u>3,24</u>	<u>0,16</u>
Äldreomsorgen	Föreståndare		1		1
	Närvårdare		5,53 *		5,66 *
	Kock	<u>7,36</u>	<u>0,83</u>	<u>7,49</u>	<u>0,83</u>
Grundskolan	Skoldirektör		0,5		0,4
	Lektor		3		3
	Klasslärare		2		2
	Timlärare i huvudsyssla		1		2
	Timlärare i bisyssla		1,30 *		
	Elevassistent		0,10		
	Följeslagare				0,37 *
	Kock	<u>8,90</u>	<u>1</u>	<u>8,77</u>	<u>1</u>
Eftis	Eftis-ledare		0,37		0,37
Byggnadsinspektionen	Byggnadsinspektör		0,35		0,35
Tekniska nämnden	Kommuntekniker		0,65		0,65
Fastigheter	Fastighetsskötare		1		1
	Städare	<u>2,76</u>	<u>1,76 *</u>	<u>2,76</u>	<u>1,76 *</u>
	Totalt		28,17		27,78

* = består av flera (deltids)befattningar

1.5 Bedömning av de viktigaste riskerna och osäkerhetsfaktorerna samt andra faktorer som kan inverka på verksamheten

Personalens behörighet och tillgång:

Största delen av kommunens ordinarie personal innehar formell behörighet. Tillgången på vikarier för kortare vikariat inom äldreomsorgen och delvis även inom barnomsorgen, där vikarier behövs, har varit tillfredsställande. Största riskerna i anslutning till personalens kompetens finns bland nyckelpersonerna d.v.s. närmast avdelningscheferna samt framförallt centralkansliets ekonomiadministration (ex. lönehanteringen behärskas fullt ut endast av en anställd). Formellt finns det stadgat om vikarier i förvaltningsstadgan. I praktiken kan vikarierna dock bara mycket begränsat utföra de ordinaries arbetsuppgifter. Detta torde vara den lilla kommunens största svaghet.

Konjunkturväxlingar:

Brändö kommun är beroende främst av skatteinkomsterna (varav kommunalskatten utgör dryga 90 %) samt landskapsandelarna. Den pågående och utdragna recessionen kan med fördröjning ha olika återverkningar på kommunens ekonomi även om den för tillfället verkar att lätta något. Konjunkturedgången har ännu bara marginellt påverkat sysselsättningsläget i landskapet och arbetslösheten bland kommunens invånare (ca 5 %). Trots att invånarantalet inte har ökat de senaste åren och flere av kommunens sjuanställda arbetar på utflaggade fartyg har kommunalskatteinkomstutvecklingen påverkats relativt lite. Dock med beaktande av att variationerna från år till år kan ligga i storleksordningen 10-15 %. Om 10–20 av de invånare som betalar mest kommunalskatt av någon anledning beslutar sig att skriva sig från kommunen drabbas kommunen av ett kännbart avbräck i skatteinkomsterna. Ett avbräck som är svårt att förutse eftersom det i nämnda fall bygger på personliga beslut. Så länge sjöfarten och de lokala näringarna, inom främst fiskodlingen och byggbranschen med sina ringeffekter inom övriga servicenäringar, går bra så hålls sannolikt skatteinkomsterna på en hyfsad nivå. Landskapsandelarna i sin tur är i sista hand beroende av antalet invånare framförallt i åldersgrupperna äldre än 64 år och yngre än 16 år.

Ändringar i lagstiftningen:

All kommunal verksamhet grundar sig på sätt eller annat på lag. Kommunen är m.a.o. direkt beroende av förändringar i lagstiftningen. Risken finns att lagtinget påför kommunen förpliktelser där bl.a. skärgårdsförhållandena (glesbygdskommuner) inte har beaktats i tillräcklig grad ex. när det gäller faktumet att det saknas konkurrens inom olika områden i geografiskt isolerade områden som skärgården.

Barnskyddslagen och övrig lagstiftning vars ursprung är rikslagar, som stiftats under senare år och som beaktar de samsamarbetsområden inom socialsektorn som numera förutsätts på fastlandet via kommun- och servicestrukturreformen, kommer att innebära utmaningar för alla åländska kommuner. Trots åländska tillämpningar i form av blankettlagar eller egna anpassade landskapslagar följer utvecklingen av lagstiftningen på Åland i stort fastländska exempel och speciellt utvecklingen av rättighetslagstiftningen inom socialsektorn kommer att utgöra en utmaning för socialsektorn. I och med att de ursprungliga lagarna stiftas för förhållanden med basenheter om 20 000 invånare förefaller tendensen vara att lagstiftaren i allt större omfattning och på en relativt detaljerad nivå ställer krav på kompetens och struktur.

Den pågående KST reformen (kommunernas socialtjänst), som torde bli tvingande för kommunerna från år 2019, kan också, vad gäller den ekonomiska delen, innebära större kostnader för kommunen utöver befarad sämre service (i form av tillgänglighet) i storleksordningen 50 000–100 000 €.

Finansieringsrisker:

- Ränterisker och kreditrisker

Brändö kommuns lånestock utgörs av lån från den offentliga sektorn d.v.s. lån för bostadsproduktion/Solkulla (från landskapet) och Kumlinge kommun (för stomnätet). Dessa lån påverkas endast marginellt av plötsliga ändringar i marknadsräntorna.

Kommunen har en borgensförbindelse av betydelse och det är för andelslaget Brändö-Kumlinge fibers lån. Borgensförbindelsen uppgick vid årsskiftet till 60 815 € (Kumlinge kommun har ingått motsvarande förbindelse). Ytterligare har kommunen tillsammans med Kumlinge, 2014, givit ytterligare en borgensförbindelse för checkkreditlimit totalt 300 000 €. Eftersom andelslagets ekonomi är ansträngd finns det risk för att kommunen (tillsammans med Kumlinge) kan komma att måsta träda in för nämnda borgensåtaganden.

- Valutarisker:

Kommunen har för närvarande inte några valutarisker.

- Likviditetsrisk:

Kommunens kassamedel (reserv i praktiken) har, trots stora investeringar de senaste åren, hållits på en tillfredsställande god nivå. Nivån framkommer bl.a. av antalet kassadagar som fortfarande är tillfredsställande.

Skaderisker:

Kommunens verksamhet och tillgångar är försäkrade mot skador i tillräcklig omfattning. Ansvar för riskhanteringen åligger kommunstyrelsen enligt förvaltningsstadgan.

1.6 Redogörelse för den interna tillsynen

Kommunstyrelsen och tjänstemannaledningen (KD samt avdelningscheferna i första hand) har en central roll i uppnående av målen och hur tillgångarna används. Den transparens som kommer av organisationens litenhet gör att tillsyn och uppföljning kan skötas på ett ändamålsenligt sätt inom ramen för den ordinarie beslutsgången.

Kontrollen av att bestämmelser, föreskrifter och beslut iakttas och respekteras bygger på kommunstyrelsens övervakningsplikt (nämndernas protokoll genomgås kontinuerligt av kommunstyrelsen på styrelsens sammanträden) såsom den framgår av kommunallagen för landskapet Åland. Kommunens övergripande styrdokument är förvaltningsstadgan (som är under revidering och torde bli klar inom 2017) och övriga detaljerade stadgor, instruktioner och befattningsbeskrivningar.

Budgetuppföljningen varierar från organ till organ. Ex. socialnämnden gör en ekonomisk uppföljning på så gott som varje nämndsammanträde medan kommunstyrelsen i praktiken har en uppföljning om året d.v.s. i samband med bokslutet.

Respektive nämnd ansvarar för de lösa tillgångar som ställts till deras förfogande. Ansvar för anläggningstillgångar, byggnader och annat liknande är ålagt byggnadstekniska nämnden.

Vad gäller betalning av fakturor, reseräkningar, tilläggstimmar m.m. kontrolleras och godkänns de alltid av minst två personer och i praktiken av tre. Fakturorna godkänns alltid först av ansvarig tjänsteman som kontrollerar att fakturan är befogad, d.v.s. att tjänsten levererats eller att varan beställts och att summorna stämmer och att de bokförs på rätt ställe m.m. Därefter godkänns



samtliga fakturor för utbetalning av KD (vid hans frånvaro av ekonomichefen). KD kontrollerar att rätt person har godkänt fakturan. KD kontrollerar inte fakturans riktighet. Som i praktiken ytterligare tredje kontroll finns bokföraren som i.o.m. kommunens relativa litenhet har hyfsad kontroll över framförallt korrekta konton.

Uppföljningen av obetalda fordringar sker med hjälp av ekonomisystemets reskontra. Obetalda fordringar åtgärdas med 3 påminnelser varefter följer indrivning.

När det gäller upphandlingen följer kommunen egna direktiv.

Kommunstyrelsen ingår avtal för kommunens räkning enligt förvaltningsstadgan.

Revisorerna har tillgång till kommunens hela verksamhet d.v.s. såväl ekonomin som verksamheten och har även blivit informerade om att de under året kan göra stickprov m.m.



2. EKONOMISK ÖVERSIKT

2.1 Resultaträkning och nyckeltal

	Bokslut 2016	Bokslut 2015
Verksamhetens intäkter	485 008	412 173
Verksamhetens kostnader	-2 845 107	-2 728 084
Verksamhetsbidrag	-2 360 099	-2 315 911
Skatteinkomster	1 512 182	1 415 531
Landskapsandelar	1 146 209	1 213 322
Finansiella intäkter och kostnader		
Ränteintäkter	3 317	3 693
Övriga finansiella intäkter	4 970	6 717
Räntekostnader	-16 210	-19 036
Övriga finansiella kostnader	-111	-35
Finansiella intäkter och kostnader	-8 036	-8 661
Årsbidrag	290 257	304 281
Avskrivningar och nedskrivningar		
Avskrivningar enligt plan	-338 523	-363 209
Nedskrivningar	0	0
Räkenskapsperiodens resultat	-48 266	-58 928
Ökning av avskrivningsdifferens	0	0
Minskning av avskrivningsdifferens	25 949	25 949
Ökning av reserver	0	0
Minskning av reserver	0	0
Ökning/minskning av fonder	-39	-374
Räkenskapsperiodens överskott/underskott	-22 356	-33 354
Nyckeltal		
	<u>2016</u>	<u>2015</u>
Verksamhetsintäkter/verksamhetskostnader, %	17,05%	15,11%
Årsbidrag, %	9,23%	10,01%
Årsbidrag/avskrivningar, %	85,74%	83,78%
Årsbidrag, €/invånare	616	647
Invånarantal 31.12	471	470

Verksamhetsintäkter/verksamhetskostnader

Beskriver hur stor procent av verksamhetsutgifterna som täcks med avgifter, försäljningsinkomster och andra verksamhetsinkomster.

Årsbidragsprocent

Beskriver hur stor del av intäkterna (verksamhetsintäkter + skatteintäkter + landskapsandelar) som blir över till avskrivningar och/eller investeringar och låneamorteringar.



2.2 Finansieringsanalys och nyckeltal

	Bokslut 2016	Bokslut 2015
Den egentliga verksamhetens och investeringarnas kassaflöde		
Internt tillförda medel		
Årsbidrag	290 257	304 281
Extraordinära poster		
Korrektivposter till internt tillförda medel	-31 105	-300
Investeringar		
Investeringar i anläggningstillgångar	-46 500	-167 194
Finansieringsandelar för investeringsutgifter	0	0
Försäljningsink. av anläggningstillg.	41 709	300
Nettokassaflöde för den egentliga verksamh.och investeringarna	254 360	137 087
Finansieringens kassaflöde		
Utlåning		
Ökning av utlåningen	0	0
Minskning av utlåningen	0	0
Förändring av lånebeståndet		
Ökning av långfristiga lån	0	0
Minskning av långfristiga lån	-29 885	-29 801
Förändring av kortfristiga lån	84	83
Förändring av eget kapital		
Övriga förändringar av likviditeten		
Förändring av förvaltade medel och förvaltad kapital	4 189	5 125
Förändring av omsättningstillgångar		
Förändring av långfristiga fordringar	0	-5 280
Förändring av kortfristiga fordringar	-48 016	114 096
Förändring av räntefria kort- och långfristiga skulder	-34 256	91 564
Finansieringens nettokassaflöde	-107 884	175 786
Förändring av kassamedel	146 476	312 873
Förändring av kassamedel	146 476	312 873
Kassamedel 01.01	892 868	579 995
Kassamedel 31.12	1 039 344	892 868
Nyckeltal		
	<u>2016</u>	<u>2015</u>
Investeringar		
Verksamhetens och investeringarnas kassaflöde under 5 år	-420 366	-331 998
Intern finansiering av investeringar, %	624,20%	181,99%
Räntor och amorteringar		
Låneskötselbidrag	6,66	6,63
Likviditet		
Kassamedel 31.12	1 039 344	892 868
Likviditet, kassadagar	129	111



Verksamhetens och investeringarnas kassaflöde under 5 år

Nyckeltalet anger hur mycket av kassaflödet som blir över för låneamorteringar, nettoutlåning och förstärkning av kassan. Ett negativt belopp innebär att utgifter måste finansieras antingen med befintliga kassamedel eller med lån.

Intern finansiering av investeringar, %

Nyckeltalet anger hur stor del av anskaffningsutgifterna för investeringar som finansierats med egna inkomster.

Låneskötselbidrag

Nyckeltalet visar om kommunens interna finansiering täcker räntor och amorteringar på främmande kapital. De internt tillförda medlen räcker till räntor och amorteringar på lånen om nyckeltalets värde är 1 eller större. Om nyckeltalets värde understiger 1 måste kommunen uppta nya lån, sälja egendom eller minska sina kassamedel för att klara av räntor och amorteringar på främmande kapital.

Likviditet, kassadagar

Nyckeltalet visar hur många dagars kassautbetalningar som kan täckas med kommunens kassamedel.



2.3 Balansräkning och nyckeltal

AKTIVA	31.12.2016	31.12.2015
A. BESTÅENDE AKTIVA	4 378 088	4 680 713
I Immateriella tillgångar	1 870	3 117
1. Immateriella rättigheter	1 870	3 117
2. Övriga utgifter med lång verkningstid		
3. Förskottsbetalningar		
II Materiella tillgångar	4 242 599	4 534 896
1. Mark- och vattenområden	264 131	265 652
2. Byggnader	2 478 489	2 615 813
3. Fasta konstruktioner och anordningar	1 420 381	1 588 469
4. Maskiner och inventarier	45 843	64 961
5. Övriga materiella tillgångar		
6. Förskottsbetalningar och pågående nyanläggningar	33 754	0
III Placeringar	133 618	142 700
1. Aktier och andelar	93 797	102 879
2. Masskuldebrevsfordringar		
3. Övriga lånefordringar		
4. Övriga fordringar	39 821	39 821
B. FÖRVALTADE MEDEL	0	0
1. Landskapsuppdrag		
2. Donationsfondernas särskilda täckning		
3. Övriga förvaltade medel		
C. RÖRLIGA AKTIVA	1 427 238	1 232 746
I Omsättningstillgångar		
1. Material och förnödenheter		
2. Varor under tillverkning		
3. Färdiga produkter/varor		
4. Övriga omsättningstillgångar		
5. Förskottsbetalningar		
II Fordringar	387 894	339 878
Långfristiga fordringar	200 000	200 000
1. Kundfordringar		
2. Lånefordringar	200 000	200 000
3. Övriga fordringar		
4. Resultatregleringar		
Kortfristiga fordringar	187 894	139 878
1. Kundfordringar	62 156	57 657
2. Lånefordringar		
3. Övriga fordringar	124 816	81 299
4. Resultatregleringar	922	922
III Finansiella värdepapper	84 094	384 003
1. Aktier och andelar	84 094	84 094
2. Placeringar i penningmarkn.instr.	0	299 909
3. Masskuldebrevsfordringar		
4. Övriga värdepapper		
IV Kassa och bank	955 250	508 865
AKTIVA TOTALT	5 805 326	5 913 459



PASSIVA	31.12.2016	31.12.2015
A. EGET KAPITAL	-4 626 643	-4 648 960
I Grundkapital	-1 372 866	-1 372 866
II Anslutningsavgiftsfond		
III Uppskrivningsfond		
IV Övriga egna fonder	-28 526	-28 487
V Överskott från tid. räkenskapsper.	-3 247 607	-3 280 961
VI Räk.periodens överskott/underskott	22 356	33 354
B. AVSKRIVNINGSDIFFERENS OCH RESERVER	-253 584	-279 533
1. Avskrivningsdifferens	-253 584	-279 533
2. Reserver		
C. AVSÄTTNINGAR	0	0
1. Avsättningar för pensioner		
2. Övriga avsättningar	0	0
D. FÖRVALTAT KAPITAL	-179 594	-175 405
1. Landskapsuppdrag		
2. Donationsfondernas kapital	-179 594	-175 405
3. Övrigt förvaltad kapital		
E. FRÄMMANDE KAPITAL	-745 504	-809 562
I Långfristigt	-305 685	-318 069
1. Masskuldebrevslån		
2. Lån från finansiella inst. och försäkringsanstalter		
3. Lån från offentliga samfund	-237 705	-267 589
4. Lån från övriga kreditgivare		
5. Erhållna förskott		
6. Skulder till leverantörer	-1 480	-1 480
7. Övriga skulder	-66 500	-49 000
8. Resultatregleringar		
II Kortfristigt	-439 820	-491 492
1. Masskuldebrevslån		
2. Lån från finansiella inst. och försäkringsanstalter		
3. Lån från offentliga samfund	-29 885	-29 801
4. Lån från övriga kreditgivare		
5. Erhållna förskott	-5 576	-6 436
6. Skulder till leverantörer	-114 739	-175 993
7. Övriga skulder	-96 586	-83 885
8. Resultatregleringar	-193 034	-195 377
PASSIVA TOTALT	-5 805 326	-5 913 459

**Nyckeltal**

	<u>2016</u>	<u>2015</u>
Soliditetsgrad, %	84,15%	83,43%
Finansieringsförmögenhet, €/invånare	1 459	914
Skuldsättningsgrad, %	23,54%	26,41%
Akkumulerat överskott	3 225 251	3 247 607
Akkumulerat överskott, €/invånare	6 848	6 910
Lånestock 31.12	267 589	297 391
Lån €/invånare	568	633

Soliditet, %

Soliditetsgraden mäter kommunens soliditet, förmåga att bära underskott och kapacitet att klara av sina åtaganden på lång sikt. En genomsnittlig soliditetsgrad på 70 % kan anses vara ett eftersträvansvärt mål inom den kommunala ekonomin.

Finansieringsförmögenhet euro/invånare

Finansieringsförmögenheten anger om finansieringstillgångarna och de långfristiga placeringarna motsvarar det främmande kapitalet. En positiv differens mellan finansieringstillgångar och främmande kapital visar det belopp som återstår av finansieringstillgångarna när det främmande kapitalet är betalt.

Skuldsättningsgrad, %

Skuldsättningsgraden anger hur stor del av kommunens driftsinkomster som skulle behövas för återbetalning av det främmande kapitalet. Ju lägre nyckeltalet för skuldsättningen är, desto bättre möjligheter har kommunen att klara av skuld amorteringen med inkomstfinansieringen.

Akkumulerat överskott

Summan av överskott från tidigare räkenskapsperioder och räkenskapsperiodens överskott eller underskott.

Lånestock

I lånestocken inkluderas allt främmande kapital som löper med ränta.



2.4 Styrelsens förslag till åtgärder

Kommunstyrelsen föreslår att räkenskapsperiodens resultat -48 265,51 € behandlas på följande sätt:

- Överföringar görs till/från 600-årsjubileumsfonden i enlighet med fondens stadgar. Den beräknade avkastningen utgör 1 139,47 € (4 % av fondens grundkapital). 1 100,00 € delades ut som stipendier, fondens kapital ökar alltså med 39,47 €.
- Avskrivningsdifferenserna för daghemmet Milan och Brändö skolas renovering minskas med samma belopp som årets planavskrivningar för ifrågavarande objekt. Totalt utgör minskningen 25 948,50 €.
- Räkenskapsperiodens underskott efter bokslutsdispositionerna är -22 356,48 €. Underskottet täcks av överskott från tidigare år.



3. BUDGETUTFALL

3.1 Budgetutfall per resultatområde

REVISION

Ansvarigt organ: kommunstyrelsen

Ansvarig tjänsteman: kommundirektören

Omfattning och verksamhet:

Revisionsverksamheten omfattar hela Brändö kommuns organisation och utförs av tre revisorer varav två utsedda av fullmäktige och en av Finlands kommunförbund / BDO Auditor Ab. För BDO Auditor Ab reviderade Andreas Holmgård (tionde året).

Målsättning och hur målen uppfyllts:

Revisionen av verksamheten år 2015 gick av stapeln 31 maj – 1 juni 2016. Några ytterliga granskningar hölls inte under året. Centralkansliet dock i kontakt under året med Holmgård.

Prestations- och relationstal:

Kostnad per invånare	2011	2012	2013	2014	2015	2016
	4,36	5,74	4,36	5,61	5,41	5,58

	Ursprunglig budget	Budget-ändring	Budget 2016	Utfall	Avvikelse
Försäljningsintäkter					
Avgiftsintäkter					
Understöd och bidrag					
Övriga verksamhetsintäkter					
VERKSAMHETENS INTÄKTER					0
Personalkostnader	-400		-400	-240	
Köp av tjänster	-2 360		-2 360	-2 285	
Material, förnödenheter och varor	-150		-150	-102	
Understöd					
Övriga verksamhetskostnader					
VERKSAMHETENS KOSTNADER	-2 910		-2 910	-2 626	284
VERKSAMHETS BIDRAG	-2 910		-2 910	-2 626	284
Avskrivningar					0
Netto	-2 910		-2 910	-2 626	284

**CENTRALKANSLIET****Ansvarigt organ:** kommunstyrelsen**Ansvarig tjänsteman:** kommundirektören**Omfattning och verksamhet:**Kommunfullmäktige (alla valda från samma lista):

Under verksamhetsåret har kommunfullmäktige sammanträtt 5 gånger, sammanlagt 10 timmar och 5 minuter och behandlat 53 ärenden (2015: 48, 2014: 51, 2013: 50, 2012:73, 2011; 56, 2010; 67, 2009; 63, 2008; 88, 2007; 70, 2006; 51, 2005; 55, 2003; 63, 2001:87). Kommunfullmäktige 2015 – 2019 valt i samband med kommunal- och lagtingsvalet hösten 2015.

Ärenden i urval: tillsättande av diverse organ m.m. 11, utlåtanden 1, ekonomirelaterade (budget, bokslut, taxor, bidrag etc.) 11, planärenden 1.

Ordinarie medlemmar (vid årets slut)Ersättare i vald ordning

	aktivitet		aktivitet*
Jonny Karlström, ordförande	5/5	Dan-Ole Åkerberg	1/5
Thomas Sjöman, viceordförande	5/5	Björn Carnehholm	3/5
Florin Filip	4/5		
Peter Granberg	4/5		
Karl-Johan Henriksson	4/5		
Olof Holmberg	5/5		
Pia Lindberg-Lumme	5/5		
Mathias Lindman	0/5		
Margaret Lundberg	5/5		
Malena Strandvall	5/5		
Tiina Thörnroos	2/5		
Marja Tuomola**	1/5		
Tommy Öström**	1/5		
Tommy Öström, kst.ordf	4/4		
Marja Tuomola, kst. 1 viceordf.	1/4		
Jörgen Gustafsson, kst. 2 viceordf.	0/4		

*även sammanträden där närvaron endast gällt ett ärende (ex. i samband med jäv för ordinarie)

** valda på första mötet till kommunstyrelsen för 2016-2017

Kommunstyrelsen:

Under verksamhetsåret har kommunstyrelsen (totalt; gamla och nya) sammanträtt 10 gånger sammanlagt ca 12,5 timmar och behandlat 156 §§ (2015: 139, 2014; 166, 2013; 180, 2012; 185, 2011; 204, 2010; 207, 2009; 207, 2008; 235, 2007; 238, 2006; 209, 2005; 198, 2003; 216, 2002; 250, 2001; 243). Kommunstyrelsen 2016 – 2017 vald i januari 2016.



I närvarostatistiken ingår ej första mötet i januari då ”gamla” kst. sammanträdde.

<u>Ordinarie medlemmar</u>		<u>Personliga ersättare</u>	
	aktivitet		aktivitet*
Tommy Öström, ordf.	9/9	Monica Englund	- /9
Marja Tuomola, 1 viceordf	7/9	Mikael Eklund	1 /9
Jörgen Gustafsson, 2 viceordf.	5/9	Marianne Karlström	3 /9
Mari Sjöman	5/9	Peter Jansson	- /9
Mathilda Öström	6/9	Stefan Blomqvist	-/9
Jonny Karlström, kfge ordf.	4/9		
Thomas Sjöman, kfge viceordf.	5/9		

*även sammanträden där närvaron endast gällt ett ärende (ex. i samband med jäv för ordinarie) eller kortare deltagande

Ärenden i urval (cirka): personalen 13, utlåtanden/skrivelser 8, beredning till kfge 30, planering 5, projekt 4.

Kommundirektör John Wrede har verkat som föredragande och sekreterare under året i bägge nämnda organ och sålunda deltagit i samtliga möten. Ytterligare har ekonomichef Susanne Öström deltagit i 3 Kfge och 2 Kst. möten då ärenden av ekonomisk art behandlats. Även övriga ledande tjänstemän har närvarit i samband med behandlingen av budgeten för följande år och diverse ärenden (ex. socialchef Feiring totalt 2 Kst, 3 Kfge möten och kom.tekn. Qvarnström 3 Kst. möten).

Målsättning och hur målen uppfyllts:

- målen uppfyllts i enlighet med budgeten d.v.s. beredning och verkställighet av beslut.
- kommunen erlagt ett bidrag stort 84 000 € till Lappo vatten och miljö för vatten- och avloppsnät i Lappo by.

Personal:

- kommundirektör, heltid varav 65% av kostnaderna på centralkansliet (ansvarar även för närings- och utvecklingsnämnden, stomnätet, kollektivtrafiken m.m.).
- ekonomichef, 88,28 % av heltid fr.o.m. 01.01.2014 (utökad från 83 %)
- bokförare, 72 % av heltid.

Prestations- och relationstal:

Kostnad per invånare	2011	2012	2013	2014	2015	2016
	534,05	528,13	490,61	478,80	488,29	635,35



	Ursprunglig budget	Budget-ändring	Budget 2016	Utfall	Avvikelse
Försäljningsintäkter	1 300		1 300	1 364	
Avgiftsintäkter					
Understöd och bidrag				302	
Övriga verksamhetsintäkter	1 220		1 220	6 418	
VERKSAMHETENS INTÄKTER	2 520		2 520	8 083	5 563
Personalkostnader	-151 465		-151 465	-147 447	
Köp av tjänster	-49 200	3 000	-46 200	-47 800	
Material, förnödenheter och varor	-7 100		-7 100	-5 399	
Understöd	-87 125	-1 775	-88 900	-88 123	
Övriga verksamhetskostnader	-13 663		-13 663	-15 527	
VERKSAMHETENS KOSTNADER	-308 553	1 225	-307 328	-304 296	3 032
VERKSAMHETS BIDRAG	-306 033	1 225	-304 808	-296 213	8 595
Avskrivningar	-3 035		-3 035	-3 035	0
Netto	-309 068	1 225	-307 843	-299 248	8 595



KOLLEKTIVTRAFIK

Ansvarigt organ: kommunstyrelsen

Ansvarig tjänsteman: kommundirektören

Omfattning och verksamhet:

Kollektivtrafiken betjänar kommuninvånare och övriga som inte har tillgång till egen bil eller som föredrar att åka kollektivt.

Trafiken inom kommunen, den egentliga kollektivtrafiken, koordinerar med färjtrafiken (M/S Alfågeln, M/S Knipan på ruten Torsholma – Hummelvik och M/S Viggen på ruten Åva – Osnäs/Gustavs samt även en del turer med de färjor som trafikerar inom kommunen d.v.s. Asterholma/Lappo och Jurmo) som i sin tur koordinerar, när det är möjligt, med busstrafiken mellan Mariehamn och Hummelvik på fasta Åland och mellan Kivimaa (med bussförbindelse till Åbo) och Osnäs i Gustavs på fastlandet. Kommunen erhåller 80 % i bidrag för kostnaderna av ÅLR. Av passagerarna uppbärs ingen avgift.

Gällande avtal (egentliga kollektivtrafiken) med trafikidkarna (Taxi Åberg och Brändö Taxi) formulerat så att de koordinerar med ÅLR:s turlistor för skärgårdstrafiken och så att avtalen fortsätter ett år i taget om inte kommunen meddelar annorlunda under juni-oktober.

Utöver nämnda kollektivtrafik (den egentliga) upprätthåller kommunen följande trafik/turer för vilka det uppbärs en passageraravgift d.v.s. 2 € - 4 € per tur (förutom Asterholma):

- serviceturer 2 dagar per vecka mellan Fiskö/ Åva/Torsholma och Brändö by (körs av Brändö/Åberg) samt även från Fiskö/Åva till Torsholma och från Jurmo till Brändö by.
- servicetur Asterholma by – Asterholma färjfäste (körs enligt behov).
- tur Kivimaa - Osnäs, den .s.k. Vartsalatrafiken, körs fredagar och söndagar av Taxi Ojanto i Gustavs enligt behov. Fr.o.m. hösten 2015 dock icke längre någon koordinerande buss förmiddagar från Kivimaa till Åbo varför det framöver i praktiken bara blir eftermiddagsbuss + Taxi Ojanto fredagar och retur söndagar (innebär färre antal turer, passagerare och lägre kostnader på turen Osnäs – Kivimaa totalt).
- tur för studerande Hummelvik – Mariehamn/Ålands folkhögskola söndagskvällar (köptjänst) körs av taxi Boman enligt behov.
- busstrafik i form av köptjänst av Vainion Liikenne under högsäsong (7 veckor, medlet av juni – en vecka in i augusti) på ruten Åva färjfäste – Brändö by – Torsholma färjfäste och tillbaka. En tur – retur resa per dag förutom lördag – söndag med tur ena dagen och retur andra dagen. Bussen har Åbo som utgångspunkt. Bussen ersätter motsvarande kollektivtrafik och innebär kostnadsmissigt en inbesparing för kommunen samt att det är möjligt att resa från Åbo till Torsholma färjfäste och tillbaka. Köptjänsten kostar 1 500 € + övernattningskostnad för chauffören lördag-söndag.

Kollektivtrafiken körs 5 dagar per vecka (ej onsdag och lördag men dock s.k. ungdomsturer onsdag eftermiddag/kväll).

Målsättning och hur målen uppfyllts:

Målen uppfyllts i enlighet med budgeten såtillvida att trafiken har drivits som tidigare på samtliga rutter. Passagerarantalet för den egentliga kollektivtrafiken ökat med 3,09 % (från 1 878 till 1 936) och antalet turer ökat med 5,06 % (från 819 till 867). Kostnaderna ökat med 5,95 %. Antal passagerare per tur 2,23 minskning från 2,29. Jämförelserna med 2015.

Serviceturernas antal 74 (ökning 6) och 162 passagerare (ökning 7), för Vartsala 33 turer (ökning med 7) och passagerare 54 (ökning med 14) och för Bomans 28 turer (minskning med 7) och 91



passagerare (ökning med 3) och Liljehage(Asterholma) 70 turer och 91 passagerare. Jämförelserna med 2015.

Överskridning: kostnaderna ökat (flere turer för kollektivtrafiken och flera passagerare totalt men också dyrare turer)

Personal:

Kommundirektören (ej reglerad arbetstid men 5 % av kostnaderna för KD på heltid).

Prestations- och relationstal:

Kostnad per invånare	2011	2012	2013	2014	2015	2016
	37,94	48,06	51,74	52,56	42,87	48,59

	Ursprunglig budget	Budget-ändring	Budget 2016	Utfall	Avvikelse
Försäljningsintäkter					
Avgiftsintäkter					
Understöd och bidrag	28 800		28 800	26 611	
Övriga verksamhetsintäkter					
VERKSAMHETENS INTÄKTER	28 800		28 800	26 611	-2 189
Personalkostnader	-4 036		-4 036	-4 013	
Köp av tjänster	-45 500		-45 500	-45 484	
Material, förnödenheter och varor					
Understöd					
Övriga verksamhetskostnader					
VERKSAMHETENS KOSTNADER	-49 536		-49 536	-49 497	39
VERKSAMHETS BIDRAG	-20 736		-20 736	-22 886	-2 150
Avskrivningar					0
Netto	-20 736		-20 736	-22 886	-2 150

**TILLFÄLLIGA VERKSAMHETSORGAN****Ansvarigt organ:** kommunstyrelsen**Ansvarig tjänsteman:** kommundirektören**Omfattning och verksamhet:**

Att bekosta mötesarvodet och därtill hörande kostnader i anslutning till arbetsgrupper och kommittéer som tillsätts av kommunfullmäktige och kommunstyrelsen.

Arbetsgrupper och kommittéer verksamma under året:

- byggnadskommittén/Solkullas ombyggnad (7 möten), fortsätter
- flyktingarbetsgruppen (möten 7), ny - fortsätter
- förvaltningsarbetsgruppen (möten 3), fortsätter
- trafikarbetsgruppen (- möten), fortsätter

Målsättning och hur målen uppfyllts:

Målen uppfyllts i enlighet med budgeten d.v.s. bekostande av arbetsgrupper m.m. Underskridning beror i huvudsak på att ex. revideringen av förvaltningsstadgan fortsatte blygsamt under året och att antal möten överlag uppskattades till flere samt att ingen oplanerad arbetsgrupp tillsattes.

Prestations- och relationstal:

Kostnad per invånare	2011	2012	2013	2014	2015	2016
	5,87	3,40	4,92	7,70	5,38	5,89

	Ursprunglig budget	Budget-ändring	Budget 2016	Utfall	Avvikelse
Försäljningsintäkter					
Avgiftsintäkter					
Understöd och bidrag					
Övriga verksamhetsintäkter					
VERKSAMHETENS INTÄKTER					0
Personalkostnader	-4 251		-4 251	-2 096	
Köp av tjänster	-3 000		-3 000	-559	
Material, förnödenheter och varor	-100		-100	-120	
Understöd					
Övriga verksamhetskostnader					
VERKSAMHETENS KOSTNADER	-7 351		-7 351	-2 776	4 575
VERKSAMHETS BIDRAG	-7 351		-7 351	-2 776	4 575
Avskrivningar					0
Netto	-7 351		-7 351	-2 776	4 575

**STOMNÄTET, BRÄNDÖ-KUMLINGE FIBERNÄT****Ansvarigt organ:** direktionen/kommunstyrelsen**Ansvarig tjänsteman:** kommundirektören**Omfattning och verksamhet:**

Förvaltning av stomnätet (projekt slutfört 31.03.2008 och beviljat bidrag av Ålands landskapsregering 01.06.2006) som del av Brändö-Kumlinge fibernät där distributionsnätet utgör den andra delen och ägs av Andelslaget BKF Brändö-Kumlinge fiber. Idag ca 350 anslutningar + ca 50 i radhus och liknande.

Förvaltningen sker med stöd av i första hand det samarbetsavtal som ingåtts mellan Brändö och Kumlinge kommuner. Som ytterligare styrinstrument finns en instruktion. Verksamheten inbegriper nära samarbete med framförallt andelslaget BKF Brändö-Kumlinge fiber. För förvaltningen av stomnätet ansvarar en för ändamålet särskilt tillsatt direktion (tillsatt av Kfge 17.02.2016).

Direktionen (sammanträtt 1 gång och behandlat 4 ärenden):

<u>Ordinarie</u>	aktivitet	<u>Ersättare för ordinarie</u>	aktivitet
Bengt Ejvald, ordf. (Brändö)	1/1	Jörgen Gustafsson (Brändö)	0/1
Christian Dreyer, viceordf. (Kumlinge)	0/1	Stefan Prokupek (Kumlinge)	0/1
Emelie Bergendahl (Brändö)	1/1		
Janette Holmberg (Kumlinge)	0/1		
Tommy Öström (Brändös kst.ordf.)	0/1		
John Wrede, KD/föredragande	1/1		

Målsättning och hur målen uppfyllts:

Under året har linjehyror (20 %, resten tillfaller BKF enligt överenskommelse) både från kunder och operatörer bokförts.

Stomnätets direktion har samarbetat under året med BKF Brändö-Kumlinges fibers styrelse (Dreyer och Wrede sitter också i BKF:s styrelse).

Personal:

Kommundirektören med icke specificerad arbetstid (vald till styrelseordförande för andelslaget BKF fr.o.m. 2014 vilket innebär att tiden totalt för fiber”projektet” är kännbar).

Personal:**Prestations- och relationstal:**

Kostnad per invånare	2011	2012	2013	2014	2015	2016
	17,04	33,74	34,05	30,89	30,21	30,06



	Ursprunglig budget	Budget-ändring	Budget 2016	Utfall	Avvikelse
Försäljningsintäkter	11 100		11 100	10 600	
Avgiftsintäkter					
Understöd och bidrag	13 764		13 764	14 160	
Övriga verksamhetsintäkter					
VERKSAMHETENS INTÄKTER	24 864		24 864	24 760	-104
Personalkostnader	-100		-100	-50	
Köp av tjänster	-4 250		-4 250	-4 591	
Material, förnödenheter och varor					
Understöd					
Övriga verksamhetskostnader	-1 220		-1 220	-1 220	
VERKSAMHETENS KOSTNADER	-5 570		-5 570	-5 861	-291
VERKSAMHETS BIDRAG	19 294		19 294	18 898	-396
Räntekostnader	-11 592		-11 592	-11 592	
Avskrivningar	-21 466		-21 466	-21 466	0
Netto	-13 764		-13 764	-14 160	-396



NÄRINGS- OCH UTVECKLINGSNÄMNDEN

Ansvarigt organ: närings- och utvecklingsnämnden

Ansvarig tjänsteman: kommundirektören

Omfattning och verksamhet:

Näringsnämnden har sammanträtt 3 gånger. (total mötestid 6 timmar) under verksamhetsåret och behandlat 23 ärenden (jfr 2015; 5 möten och 53 ärenden).

<u>Ordinarie medlemmar</u>	aktivitet	<u>Personliga ersättare</u>	
Emelie Bergendahl	3/3	Thomas Sjöman	0/3
Karl-Johan Henriksson, viceordf.	3/3	Sonja Bäcksbacka	0/3
Päivi Nikoskinen	2/3	Tomas Husell	0/3
Stefan Nordman	2/3	Johanna Kull	0/3
Jan-Åke Törnroos	2/3	Tiina Thörnroos	0/3

Övriga närvarande

Marja Tuomola, kst:s representant	3/3
John Wrede, KD, föredragande/sekreterare	3/3

Nämnden arbetar i första hand med utvecklingsfrågor. Bland utvecklingsfrågorna ligger fokus på inflyttning. I nämndens uppdrag ingår bl.a. att stöda kommunens näringar närmast genom att agera bollplank och första instans när det gäller ärenden som berör näringslivet, näringslivsetableringar, arbetsplatser m.m. samt koordinering av marknadsföring/annonsering närmast när det gäller turistnäringen m.m. Nämnden handhar ansökningar och utlåtanden rörande gårdsbruket i kommunen (inga ansökningar eller utlåtanden behandlade under detta år heller). Kommunen köpt lantbrukssekreterartjänster av Agneta Sviberg/Jomala kommun (avtal omfattat av kst.). Kommunen genom nämnden medlem i bl.a. Företagsam Skärgård r.f. (Anneli Gustafsson kommunens representant i styrelsen samt KD John Wrede för FS r.f. i FÖSS styrelse d.v.s. Finlands Öars – Suomen Saaret), VisitÅland, Leader r.f. och Ålands Näringsliv.

Målsättning och hur målen uppfyllts:

- tagit fram handlingsprogram (utgående från inflyttningsstrategins medel och mål) som omfattats av kst. En del av handlingsprogrammet verkställt under året d.v.s. marknadsföring inkl. skyltar/material, bollplankande och mediaplan, deltagande i diverse mässor m.m. Dock: handlingsprogrammet ”lever” och ändras an efter (bara en gång till kst.).
- Bellarshamns bostadsområde: Per 24.04.2017 har 4 tomter sålts, en har ingåtts föravtal och tre är reserverade. Innebär m.a.o. att målsättningen om 2 sålda tomter per år har uppnåtts.
- Näringslivsprojektet fick ingen fortsättning (beslut av kfge i samband med tilläggsbudget I). En eventuell fortsättning m.a.o. på is tillsvidare.
- Kommunens infokontor första året i samarbete med Brändö bibliotek d.v.s. bibliotekets normala öppethållningstider tiden 29.6- 20.9.2016 (under tiden turistinformationens telefon i biblioteket , resten av året hos KD). Öppethållning måndag, tisdag och torsdag. Totalt 14 timmar per vecka. Nämnden införskaffat en broschyrhylla för ändamålet till biblioteket (inga övriga kostnader utöver ett par nya skyltar vid vägen/infarten till skolans/bibliotekets/infots parkeringsplats i Brändö by). Ingen skild statistik över turister som besökte biblioteket d.v.s. infot.
- koordinerat, inom anslaget för Handlingsprogrammet bl.a. diverse turismannonsering samt uppmuntrat deltagande i mässor och köpcentrumtillfällen ex. Fritidsmässa i Åbo 11-13.03.2016 , Hansatorget maj och november, i Åbo i samarbete med Företagsam Skärgård rf., GoExpo i Hfors (Tiina Thörnroos, Pellas). Av deltagarna/representanterna förväntats rapport mot



dagtraktamente/reseersättning samt smärre ersättning. Presenterat kommunen i samband med Brändö luffen i maj.

- 12-14.02.2016 deltog Brändö i samarbete med Kumlinge i Bygga & Bo mässan i Åbo mässcentrum för andra året. Lyckat som tillfälle att synas och träffa potentiella inflyttare m.m.
- presenterat kommunen för potentiella inflyttare/företagare inkl. övernattnig och måltid (några) presentationer under året.
- sponsorerat(dagtraktamente, reseersättning) deltagande i bl.a. Fritidsmässan i Åbo 11-13.03.2016 (John Wrede) samt Go-Expo m.fl. (Tiina Thörnroos, Pellas).
- övrigt: köp av monter för diverse Brändö hantverk m.m. till M/S Viggen samt hyra av skärmsynlighet för infofilm på samma fartyg. Med som projektpartner i Central Baltic projektet INNOSEA (behandling av svartvatten från besökande fritidsbåtar i gästhamnarna i Jurmo och Lappo) som dock inte förverkligades eftersom projektplanen inte godkändes av Central Baltic. Debriefing för i första hand turistföretagarna med Satu Numminen från Visit Åland 10.11.2016.
- ny Brändöbroschyr framtagen med avsikten att årligen uppdateras.
- medieplanen: blev några diskussioner men ingen egentlig plan d.v.s. bara en del av anslaget i budgeten förbrukades.
- underskridningen på 12 788 € förklaras närmast med att anslagen för Handlingsprogrammet (inkl. medieplanen), annonseringen m.m. inte användes fullt ut.

Allmänt: arbetet med inflyttning bör också framöver prioriteras högt med hänvisning till att trenden vad gäller den negativa befolkningsutvecklingen inte ännu har brutits.

Personal: Kommundirektören 30 % av heltid (total arbetstid 100 %)

Prestations- och relationstal:

Kostnad per invånare	2011	2012	2013	2014	2015	2016
	48,53	100,08	116,96	153,26	193,25	131,62

	Ursprunglig budget	Budget-ändring	Budget 2016	Utfall	Avvikelse
Försäljningsintäkter	1 700		1 700	1 311	
Avgiftsintäkter					
Understöd och bidrag				1 452	
Övriga verksamhetsintäkter				1 000	
VERKSAMHETENS INTÄKTER	1 700		1 700	3 763	2 063
Personalkostnader	-25 788		-25 788	-25 697	
Köp av tjänster	-47 543		-47 543	-35 516	
Material, förnödenheter och varor	-2 950		-2 950	-4 544	
Understöd					
Övriga verksamhetskostnader	-200		-200		
VERKSAMHETENS KOSTNADER	-76 481		-76 481	-65 757	10 724
VERKSAMHETS BIDRAG	-74 781		-74 781	-61 993	12 788
Avskrivningar					0
Netto	-74 781		-74 781	-61 993	12 788

**SOCIALNÄMNDEN****Ansvarigt organ:** socialnämnden**Ansvarig tjänsteman:** socialchefen**Omfattning och verksamhet:**

Socialnämnden	aktivitet	ersättare	aktivitet
Stina Sjöman, ordförande	9/10	Jaana Petterson *	0/1
Olof Holmberg, viceordförande *	1/1	Tore Bäcksbacka	0/10
Mikaela Berg *	0/1	Gunvor Husell *	0/1
Janica Modig-Eklund	8/10	Aila Nyman *	0/1
Klas-Göran Englund	8/10	Thomas Sjöman	2/10
Roger Husell, viceordförande **	8/9	Johanna Kull **	0/9
Marianne Karlström **	9/9	Markus Malm**	0/9
		Florin Filip **	0/9

Övriga närvarande

Niklas Feiring, socialchef	10/10
John Wrede, kommundirektör	2/10
Margaret Lundberg, Kst ordf. *	0/1
Susanne Öström, ekonomichef	1
Tommy Öström, Kst.repr/Kst.orf	5/10
Katarina Juthman, barnomsorgsledare	1
Mari Sjöman, äldreomsorgsledare	0

* = t.o.m. 10.2.2016, ** = fr.o.m. 11.2.2016

Socialchef Niklas Feiring har fungerat som föredragande och sekreterare under året.

Planering och administration av kommunens socialservice.

Målsättning och hur målen uppfyllts:

Socialnämndens verksamhet omfattar resultatområdena socialnämnden, allmänt socialarbete, barnomsorg och äldreomsorg. Nettoanslagen har överskridits.

Under året tillkom uppgiften att sköta integration av kvotflyktingar. Ersättning i fulla betalas av staten för bl.a. utkomststöd, tolkning samt kostnader för integration. För de allmänna kostnaderna erhålls en kalkylerad ersättning. Obudgeterade utgifter för integrationsarbetet har varit mertidslönekostnader samt kostnader för språkutbildning i egen regi. Dessutom har semesterlöneskulden ökat.

Personal:

Socialchef på 44 % av heltid. Flyktingsamordnare på 40 % av heltid (7 mån).

**Prestations- och relationstal:**

Under verksamhetsåret har nämnden sammanträtt 10 gånger (8 gånger år 2015) och behandlat 93 (66) ärenden:

Personalärenden	16	(13)	ärenden
Åldringsvårdsärenden	18	(10)	ärenden
Dagvårdsärenden	7	(5)	ärenden
Konfidentiella ärenden	5	(0)	ärenden
Övrigt	47	(38)	ärenden

Rutinärenden såsom konstaterande av beslutförhet och val av protokolljusterare ingår inte i sammanställningen ovan.

Socialchefens tjänstemannabeslut var under året 114 st. (124 st. år 2015) och avsåg:

Dagvårdsavgifter	15	(11)
Färdtjänst	3	(1)
Hemserviceavgifter	18	(21)
Hemvårdsstöd	8	(7)
Närståendevarstöd	1	(4)
Utkomststöd och avtal om underhåll	38	(27)
Övriga klientärenden	11	(24)
Övriga ärenden	20	(29)

Kostnad per invånare	2011	2012	2013	2014	2015	2016
	114,83	63,37	69,35	70,17	73,11	102,46

	Ursprunglig budget	Budget-ändring	Budget 2016	Utfall	Avvikelse
Försäljningsintäkter		3 258	3 258	12 684	
Avgiftsintäkter					
Understöd och bidrag				101	
Övriga verksamhetsintäkter					
VERKSAMHETENS INTÄKTER		3 258	3 258	12 785	9 527
Personalkostnader	-30 307	-8 860	-39 167	-43 646	
Köp av tjänster	-2 435	-2 540	-4 975	-13 790	
Material, förnödenheter och varor	-275	-920	-1 195	-1 257	
Understöd					
Övriga verksamhetskostnader	-673	-1 283	-1 956	-2 030	
VERKSAMHETENS KOSTNADER	-33 690	-13 603	-47 293	-60 722	-13 429
VERKSAMHETS BIDRAG	-33 690	-10 345	-44 035	-47 938	-3 903
Avskrivningar	-320		-320	-320	0
Netto	-34 010	-10 345	-44 355	-48 258	-3 903



ALLMÄNT SOCIALARBETE

Ansvarigt organ: socialnämnden

Ansvarig tjänsteman: socialsekreteraren

Omfattning och verksamhet:

Specialomsorgen, utkomststöd, fältarbete för ungdom i Mariehamn, familjerådgivning, missbrukarvård, barnskydd, färdtjänst, handikappstöd och övrigt socialarbete.

Målsättning och hur målen uppfyllts:

Garanterar kommuninvånarna lagstadgad rätt till sakkunnig personal och stödåtgärder inom olika områden av social service.

- Specialomsorg vid Ålands omsorgsförbund: boende och dagverksamhet för 2 klienter, varav en klient som förmedlingstjänst vid Stiftelsen Hemmet rf, förverkligades till en nettokostnad om 213 126 € (mot budgeterade 229 643 €). Skillnaden förklaras huvudsakligen av minskade vårddygn men även av en engångspost i faktureringen av klientavgifter.
- Fältarbetarverksamhet för ungdomar köpt av Mariehamns stad.
- Köp av familjerådgivningstjänster från Folkhälsan på Åland, blygsam bruksgrad.
- Samarbete kring barnskyddsarbete i skärgårdskommunerna enligt avtal. Kostnaderna något mindre än antaget.
- Användningen av färdtjänst enligt handikappservicelagen på samma nivå som tidigare. Den förväntade kraftiga kostnadsökningen vad gäller handikappservicens ombyggnadsarbeten förverkligades dock inte under budgetåret vilket innebar kostnadsunderskridning om ca 16 000 € jämför med anslagen.
- Användningen av färdtjänst enligt socialvårdslagen har minskat kraftigt vad gäller resornas antal.
- Besöksfrekvensen vid Mariehamns stads beroendemottagningen ökat.
- Årsavgift för missbrukarvård vid Pixneklinsen. Den förväntade ökningen av vårddygn vid Pixneklinsen uteblev.
- Kommunen betalar utkomststöd till familjer och enskilda personer som inte har tillräckliga inkomster för att klara sig. Utkomststödet utbetalas och uträknas på basen av lag. Staten ersätter utkomststöd som utbetalas för kvotflyktingar. Trots att bruttoutgifterna för utkomststöd har ökat så har nettokostnaden minskat något.

Prestations- och relationstal:

Stöd under bokslutsåret	2013	2014	2015	2016
Hushåll som erhöll utkomststöd	6	6	6	9
Bruttoutgifter för utkomststöd	10 848 €	13 847 €	14 588 €	22 753 €
Färdtjänst enligt handikappservicelagen, användare	7	5	6	5
Färdtjänst enligt socialvårdslagen, användare	5	6	6	3
Färdtjänst enl. Hand.s.L, resor	239	182	186	184
Färdtjänst enl. Soc.s.L, resor	38	59	115	41
Familjerådgivning, besök	2	6	16	10



Kostnad per invånare	2011	2012	2013	2014	2015	2016
	400,73	465,01	476,91	496,81	494,14	533,35

	Ursprunglig budget	Budget-ändring	Budget 2016	Utfall	Avvikelse
Försäljningsintäkter				7 047	
Avgiftsintäkter	10 980		10 980	14 417	
Understöd och bidrag					
Övriga verksamhetsintäkter	3 865		3 865	7 918	
VERKSAMHETENS INTÄKTER	14 845		14 845	29 382	14 537
Personalkostnader	-20 254		-20 254	-16 714	
Köp av tjänster	-258 605		-258 605	-240 575	
Material, förnödenheter och varor	-1 550		-1 550	-550	
Understöd	-29 500		-29 500	-22 753	
Övriga verksamhetskostnader					
VERKSAMHETENS KOSTNADER	-309 909		-309 909	-280 592	29 317
VERKSAMHETS BIDRAG	-295 064		-295 064	-251 210	43 854
Avskrivningar					0
Netto	-295 064		-295 064	-251 210	43 854



BARNOMSORG

Ansvarigt organ: socialnämnden

Ansvarig tjänsteman: socialsekreteraren

Omfattning och verksamhet:

Barnomsorg för alla barn under skolåldern och stöd för vård av barn i hemmet enligt lag. Förskoleundervisning för sexåringar. Avgiftsfria daghemsskjutsar.

Målsättning och hur målen uppfyllts:

Samtliga barn i behov av dagvård har erbjudits sådan, antingen som heldags-, begränsad heldags- eller halvdagsvård. Förskoleundervisning har erbjudits åt samtliga sexåringar. Verksamhetsplan för dagvården har utarbetats för att befrämja långsiktighet och en god kvalitet på omsorgen.

Daghemsverksamhet för barn inom det fasta vägnätet samt Jurmo har anordnats i daghemmet Milan i Torsholma. Verksamheten är delvis åldersdifferentierad. Under 2016 har det inte funnits någon efterfrågan på service inom upptagningsområdet Lappo-Asterholma. Tillhandahållande av specialbarnträdgårdslärartjänster förverkligat som köptjänst av Kårkulla skn.

Kommunen bekostar daghemsskjutsarna enligt kommunfullmäktiges beslut. Kostnaden var 12 079 € vilket 1 032 € över anslagen.

Hemvårdsstöd beviljas på ansökan enligt lag. Stödet utbetalas för vård i hemmet av barn under tre år. Kostnaderna för hemvårdsstöd enligt anslagen.

Dagvårdstaxan senast justerad fr.o.m. 1.1.2012. Dagvårdsavgiftsintäkterna något under budget.

Personalkostnaderna överskred knappt budget med 728 € vilket hänför sig till ett högt sjukfrånvarotal.

Kvalitetsmätningar för hur vårdnadshavarna uppfattar barnomsorgen utfördes under året.

Personal (31.12):

- barnträdgårdslärare/ledare för barnomsorgen, 89 % av heltid
- barnträdgårdslärare, 86 % av heltid
- barnskötare, 65 % av heltid
- extra barnskötare, 27 % av heltid
- kokerska, 67 % av heltid
- städare, 16 % av heltid

Prestations- och relationstal:

Hemvårdsstöd i december	2012	2013	2014	2015	2016
Förmånstagare	2 st	1 st	1 st	3 st	3 st



Dagvård i daghem 31.12		2012	2013	2014	2015	2016
Heldag	0-3 år			2		1
	4-6år					
Deltid	0-3 år	4	1	1	1	3
	4-6år	8	7	5	7	4
Sammanlagt		12 (13)*	12	8	8	8
Dagvård i familjedaghem 31.12		2012	2013	2014	2015	2016
Heldag	0-3 år					
	4-6år					
Deltid	0-3 år					
	4-6år	1				
Sammanlagt		1*				

* Barn inskrivna vid två enheter samtidigt.

Ingen parkverksamhet under året.

Nettokostnad/inv. 0-6 år 31.12	BS 2012	BS 2013	BS 2014	BS 2015	BS2016
	14 354 €	16 538 €	16 007 €	15 917 €	15 418 €

Kostnad per invånare	2011	2012	2013	2014	2015	2016
	492,80	512,65	523,34	439,01	474,12	491,02

	Ursprunglig budget	Budget-ändring	Budget 2016	Utfall	Avvikelse
Försäljningsintäkter	380	1 288	1 668	1 833	
Avgiftsintäkter	12 430		12 430	11 948	
Understöd och bidrag	1 300		1 300	402	
Övriga verksamhetsintäkter					
VERKSAMHETENS INTÄKTER	14 110	1 288	15 398	14 182	-1 216
Personalkostnader	-181 355	-4 311	-185 666	-186 394	
Köp av tjänster	-16 162		-16 162	-15 338	
Material, förnödenheter och varor	-8 950		-8 950	-8 985	
Understöd	-14 040	-2 843	-16 883	-16 567	
Övriga verksamhetskostnader	-16 546		-16 546	-17 844	
VERKSAMHETENS KOSTNADER	-237 053	-7 154	-244 207	-245 127	-920
VERKSAMHETS BIDRAG	-222 943	-5 866	-228 809	-230 945	-2 136
Avskrivningar	-326		-326	-326	0
Netto	-223 269	-5 866	-229 135	-231 271	-2 136



ÄLDREOMSORG

Ansvarigt organ: socialnämnden

Ansvarig tjänsteman: socialsekreteraren

Omfattning och verksamhet:

Solkulla servicehus, Hemgården, Oasen boende och vårdcenter, Folkhälsans serviceboende för dementa samt verksamhet i hemmen. I hemservicen ingår hjälp i hemmet och stödtjänster som matservice, viss städservice, badservice och klädservice. Hemservicen riktar sig huvudsakligen till äldre men även till handikappade och barnfamiljer. Närståendevårdsstöd för vård av äldre, sjuka och handikappade i hemmet.

Målsättning och hur målen uppfyllts:

I budgeten uppställdes som målsättning att förbättra standarden på den service som ges för att i mån av möjlighet minska antalet klienter i institutionsvård. Målsättningen har uppfyllts i den bemärkelsen att de externa vårddygnen varit färre än planerat. Anslagen för externa vårddygn underskreds kraftigt (+ 53 047 €). Kommunen äger en platsandel vid Oasen för vilken sk grundavgift uppburits. Beläggningsgraden på boenderum och lägenheter har under året varit högre än tidigare år. Under året har i snitt två av de tolv rummen som i praktiken är boenderum inne på Solkulla varit uthyrda. Samtliga tre lägenheter i Hemgården som disponeras av socialsektorn har varit uthyrda så gott som hela tiden. Projekt för ombyggnad av den äldre delen av Solkulla kom till anbudsfasen.

Den sammanlagda vårdtyngden har stigit. Personalkostnaderna något över budget (+7 896 €). Personaldimensioneringen har varit i stort densamma som tidigare men t.ex. ökad sjukskrivning är en delförklaring till överskridningen. Kompetenshöjande satsningar har under året haft temat psykisk ohälsa.

Både avgiftsintäkterna för hemservice och måltidsintäkterna har varit högre än beräknat p.g.a. högre antal klienter. Volymen på närståendevården minskade något. Inom ramen för Birger Erikssons danaarv har kvalitetshöjande åtgärder, trivselhöjande evenemang samt anskaffningar verkställt; diverse inventarier, program för de äldre samt föreläsningar för personalen. Under året har medverkan i det EU finansierade projektet Äldreomsorg på distans avvecklats.

Kvalitetsmätningar hur klienter och anhöriga uppfattar vården på Solkulla och Hemgården genomfördes under året. Vårdtyngdsmätningar enligt RAVA-index fasades ut medan inskolning för funktionsmättningsverktyget RAI inleddes. Kommunen med i sammanhållen hemvård, d.v.s. att uppgifter skall kunna överföras mellan hemsjukvård och hemservice.

Personal 31.12:

- föreståndare för servicehuset Solkulla/ledare för hemservicen, heltid
- kock (Solkulla), 83 % av heltid
- 7 närvårdarbefattningar, 5,53 % av heltid
- samt diverse korttidsavtal

**Prestations- och relationstal:**

Vårdtyngdsmätning av klienter	2013	2014	2015	2016
Månadsavgift och/eller boende på Hemgården alternativt Solkulla. Ravatarindex.	22,97	20,27	22,41	32,35

Serviceproducent	2012 bokslut	2013 bokslut	2014 bokslut	2014 bokslut	2016 budget	2016 bokslut
Gullåsen, vårddyggn	1	-	-	-	-	-
DGH, vårddyggn	-	-	18	58	366	0
Folkhälsan, demensboende						89
Sammanlagt	1	0	18	58	70	89

Hemservice+stödtjänster	2012	2013	2014	2015	2016
Hushåll som erhållit hjälp	14	12	15	24	28
Barnfamiljer					0
Äldringar, 65-74 år	1	1	2	3	6
Äldringar, 75 – 84 år		4	3	7	5
Äldringar, 85 år -	11	7	10	12	14
Övriga	2			2	3

Närståendevårdsstöd	2012	2013	2014	2015	2016
Vårdbehövande, - 74 år	2	2	2	3	3
Vårdbehövande, 75 – 84 år	2	3	3	2	1
Vårdbehövande, 85 år -	1		1	1	
Vårdare	5	5	6	7	4

Nettodriftskostnad/invånare i åldern 75+ 31.12

	BS 2012	BS 2013	BS 2014	BS 2015	BS 2016
Inom kommunen	7 927 €	8 705 €	8 240 €	9 960 €	9 165 €
Utom kommunen	15 €	39 €	94 €	286 €	338 €
Äldreomsorg totalt	7 942 €	8 744 €	8 416 €	10 246 €	9 503 €

Kostnad per invånare	2011	2012	2013	2014	2015	2016
	1 045,47	1 017,72	1 088,43	1 008,31	1 198,97	1 190,36



	Ursprunglig budget	Budget-ändring	Budget 2016	Utfall	Avvikelse
Försäljningsintäkter	37 500		37 500	41 340	
Avgiftsintäkter	24 459		24 459	29 480	
Understöd och bidrag				1 206	
Övriga verksamhetsintäkter				986	
VERKSAMHETENS INTÄKTER	61 959		61 959	73 012	11 053
Personalkostnader	-505 441		-505 441	-513 337	
Köp av tjänster	-85 275		-85 275	-34 257	
Material, förnödenheter och varor	-29 750	-8 000	-37 750	-39 921	
Understöd	-33 405		-33 405	-18 043	
Övriga verksamhetskostnader	-27 211		-27 211	-27 897	
VERKSAMHETENS KOSTNADER	-681 082	-8 000	-689 082	-633 455	55 627
VERKSAMHETS BIDRAG	-619 123	-8 000	-627 123	-560 443	66 680
Avskrivningar	-217		-217	-217	0
Netto	-619 340	-8 000	-627 340	-560 659	66 681



GRUNDSKOLAN

Ansvarigt organ: skolnämnden

Ansvarig tjänsteman: skoldirektören

Omfattning och verksamhet:

Resultatområdet omfattar följande verksamheter:

- Skolnämndens administrativa kostnader
Administrationskostnaderna för kommunens skolförvaltning, eftermiddagsverksamhet och Medborgarinstitutet, kostnader för skolkansliet, nämndens sammanträdesarvoden och resekostnader.
- Grundskolan

Skolnämnden har sammanträtt 6 gånger under verksamhetsåret och behandlat 64 ärenden (jfr. 2015 = 74). Tiina Thörnroos var nämndens ordförande. Första mötet hölls ännu med förra mandatperiodens skolnämnd med Jonny Karlström som ordförande.

<u>Ordinarie medlemmar</u>	aktivitet	<u>Personliga ersättare</u>	aktivitet
Tiina Thörnroos	6/6	Marlene Åberg	1/6
Jonny Karlström	5/6	Mathias Lindman	0/6
Thomas Sjöman	4/6	Ralf Sandberg	1/6
Pia Lindberg-Lumme	5/6	Anna-Lena Henriksson	1/6
Sara Tobiasson	4/6	Mikael Eklund	0/6
Julia Grünewald, skoldir.	6/6		
John Wrede, kom.dir.	0/6		
Mari Sjöman, kst repr.	2/6		
Tommy Öström, Kst ordf.	0/6		
Susanne Öström, ekon.chef	0/6		
Malena Strandvall, förest.	1/6		

Målsättning och hur målen uppfyllts:

Skolnämndens uppgift var enligt verksamhetsplanen att förvalta och övervaka verksamheten i grundskolan och verka för dess utveckling. Konkret betyder det att skolnämnden skulle:

- se till att målen enligt landskapets grundskolelag, grundskoleförordning samt läroplan förverkligas
- verka för att skolverksamheten utvecklas och utvärderas kontinuerligt
- skapa förutsättningar för kreativt arbetsklimat såväl för elevernas och personalens välbefinnande
- uppmuntra personalen till fortbildning och på så sätt tillförsäkra hög personalkompetens

Skolans prioriterade områden under läsåret 2015-2016 var:

- Öka elevernas fysiska aktivitet
- Få mer kunskap om vår närmiljö: skärgården
- Öka läslust
- Förbättra förmåga att visa hänsyn, respekt och tolerans

och skolans prioriterade områden under läsåret 2016-2017:

- Världen i skolan – Skolan i världen
- KreaKtiva elever



Skolans målsättningar för både fostrings- och undervisningsarbetet är fastställt av skolnämnden i arbetsplanen för läsåret 2015-2016 och läsåret 2016-2017. Både målsättningarna och planen för förverkligande beskrivs noggrannare där.

Målsättningar i budgeten har varit bl.a. inköp av nya stolar till fysik-kemisalen, vilka har skaffats. Dessutom har skärgårdstemat synliggjorts, både i skolans inredning och i elevernas kunskap.

Lärarkollegiet och skoldirektören har också deltagit i olika fortbildningar. Deltagandet i projektet "Småskolor", som numera heter "En flexibel grundskola i skärgårdsmiljöer", fortsätter i form av olika samarbetsprojekt på klassnivå.

Det ekonomiska utfallet för resultatområdet är totalt positivt på så vis att skolan har kostat 6 000 € mindre än budgeterat. Kostnaderna för egen personal har varit mindre och för köpta tjänster högre än budgeterat. Utfallet för verksamhetens intäkter är högre än förväntat, eftersom grundskolan har fått understöd från landskapet för stödundervisning i svenska.

Personal:

Skolnämnden: skoldirektören är anställd på 50 %. 62 % av skoldirektörens arbetstid påförs skolnämnden.

Grundskolan:

Våren 2016:

1 föreståndare
2 lektorer
1 klasslärare
3 timlärare i huvudsyssla
1 assistent på 15,69 %
följeslagare på sammanlagt 37 %
1 kock

Hösten 2016:

1 föreståndare
2 lektorer
2 klasslärare
1 timlärare i huvudsyssla
4 timlärare i bisyssla på 47,6 %, 41,7 %, 37,6 % och 10 %
1 assistent på 15,69 %
1 kock

**Prestations- och relationstal:**

<i>Brändö grundskola:</i>	2016	2015	2014	2013
Antal elever*	32	33,5	36	36
Egna elever i annan kommun	1,5	2	3	3
Elever från annan kommun	0	0	0	0
* hemkommun Brändö				
Timresurs	158,75	160,5	164,5	163,25
Timresurs/elev	4,96	4,79	4,57	4,53
Antal elever som skjutsas	31	31,5	31	30,5
Kostnad/elev/år	2016	2015	2014	2013
	22485	21758	20076	20762

Kostnad per invånare	2011	2012	2013	2014	2015	2016
	1 601,75	1 607,81	1 576,92	1 524,77	1 550,81	1 527,70

	Ursprunglig budget	Budget-ändring	Budget 2016	Utfall	Avvikelse
Försäljningsintäkter	900		900	1 793	
Avgiftsintäkter					
Understöd och bidrag	500		500	5 451	
Övriga verksamhetsintäkter	400		400	130	
VERKSAMHETENS INTÄKTER	1 800		1 800	7 375	5 575
Personalkostnader	-476 369		-476 369	-463 278	
Köp av tjänster	-78 830		-78 830	-89 583	
Material, förnödenheter och varor	-36 600		-36 600	-36 005	
Understöd	-4 650		-4 650	-1 900	
Övriga verksamhetskostnader	-125 547		-125 547	-130 471	
VERKSAMHETENS KOSTNADER	-721 996		-721 996	-721 236	760
VERKSAMHETS BIDRAG	-720 196		-720 196	-713 862	6 334
Avskrivningar	-5 687		-5 687	-5 687	0
Netto	-725 883		-725 883	-719 549	6 334



EFTERMIDDAGSVERKSAMHET

Ansvarigt organ: skolnämnden

Ansvarig tjänsteman: skoldirektören

Omfattning och verksamhet:

Eftermiddagsverksamhet är för barn i årskurserna 1-2. Fr.o.m. hösten 2016 har det även varit möjligt för barn från åk 3 att vara på eftis. I Brändö finns verksamheten i Brändö grundskola. Kommunen är enligt lag skyldig att erbjuda eftis för eleverna alla dagar i veckan, om föräldrarna är förvärvsarbetande, studerande eller arbetssökande. Under 2016 har det funnits behov av sagda verksamhet måndag-torsdag under skoldagar.

Målsättning och hur målen uppfyllts:

Eftermiddagsverksamheten fungerar i nya och funktionella lokaler i Brändö grundskola bredvid barnens eget klassrum. Eftermiddagsvården har kunnat erbjuda eleverna meningsfull sysselsättning, läsläsning eller vila efter skoltiden. Sedan 2013 finns även en av lagen stadgad plan för eftermiddagsverksamheten.

Nettokostnaden är högre för 2016 pga ökade personalkostnader. Dessutom har det skaffats en ny matta och sittkuddar samt livsmedel för gemensam bakning.

Personal:

Skoldirektören är anställd på 50 %. 8 % av arbetstiden påförs eftermiddagsverksamheten.

	2016	2015	2014	2013
Ledare för eftisverksamhet	1 (36,63%)	1 (31,37%)	1 (26,14%)	1 (20,91%)
		1 (36,63%) sedan höstterminen 2015		

Prestations- och relationstal:

	2016	2015	2014	2013
Antal inskrivna barn	6,5	6,5	6,5	5,5
Avgift/barn/dag	6,00	6,00	6,00	6,00
Nettokostnad/barn/år	2 153	1 667	1 389	1 651

Kostnad per invånare	2011	2012	2013	2014	2015	2016
	11,15	22,07	19,16	19,04	23,06	29,72



	Ursprunglig budget	Budget-ändring	Budget 2016	Utfall	Avvikelse
Försäljningsintäkter					
Avgiftsintäkter	4 000		4 000	3 780	
Understöd och bidrag				101	
Övriga verksamhetsintäkter					
VERKSAMHETENS INTÄKTER	4 000		4 000	3 881	-120
Personalkostnader	-13 693		-13 693	-14 320	
Köp av tjänster	-150		-150	-221	
Material, förnödenheter och varor	-950		-950	-1 452	
Understöd					
Övriga verksamhetskostnader	-1 800		-1 800	-1 887	
VERKSAMHETENS KOSTNADER	-16 593		-16 593	-17 880	-1 287
VERKSAMHETS BIDRAG	-12 593		-12 593	-13 999	-1 406
Avskrivningar					0
Netto	-12 593		-12 593	-13 999	-1 406



MEDBORGARINSTITUTET

Ansvarigt organ: skolnämnden

Ansvarig tjänsteman: skoldirektören

Omfattning och verksamhet:

Kommunen köper verksamheten av Medborgarinstitutet i Mariehamns stad.

Medborgarinstitutet erhåller landskapsbidrag för sin verksamhet i landskapet Åland.

Målsättning och hur målen uppfyllts:

Medis syfte är att erbjuda vuxna medborgare möjlighet till allmänbildande utbildning och en meningsfull sysselsättning på fritiden och i en så nära anslutning till hemorten som möjligt.

Under året har vi haft 8 kurser i Brändö kommun i Medis regi. Totalt har 51 brändöbor gått en Medis kurs i Brändö. De brändöbor som gått kurser i Mariehamn är inte medräknade här.

Totalt har 172 lektioner hållits i Brändö under läsåret. Deltagandet i Medis kurser har varit rätt flitigt i kommunen i år men vi har ställt in 2 kurser.

Följande kurser har ordnas i Brändö kommun under året:

Våren 2016

Kurs:	lektioner	kursledare	antal deltagare
Vävkurs med Erica i Åva	40	Erica Törnroth	5
Linedance	16	Ewert Gustafsson	8
Kör-Workshop med Ewert	12	Ewert Gustafsson	6
Bygg din egna utemöbler	20	Peter Berg	5

Hösten 2016

Kurs:	lektioner	kursledare	antal deltagare
Vävkurs med Erica i Åva	40	Erica Törnroth	7
Linedance	16	Ewert Gustafsson	6
Får jag lov?	12	Majken Karlström	9
Kören med Ewert	16	Ewert Gustafsson	5

Personal:

Medborgarinstitutet har en kontaktperson i kommunen. Kontaktpersonen bistår institutet med kursplanering och förverkligande av kursverksamheten i kommunen. Kontaktpersonen avlönas av institutet.

Prestations- och relationstal:

	2016	2015	2014	2013
Antal deltagare*	51	33	62	38
Kostnad per deltagare	209	305,27	161,79	263
Antal undervisningstimmar hållna i Brändö	172	124	139	70

* Ett antal kommuninvånare har deltagit i kurser i Mariehamn eller i andra kommuner och är inte medräknade.

Kostnad per invånare	2011	2012	2013	2014	2015	2016
	18,67	19,14	19,39	21,16	21,43	21,37



	Ursprunglig budget	Budget-ändring	Budget 2016	Utfall	Avvikelse
Försäljningsintäkter					
Avgiftsintäkter					
Understöd och bidrag					
Övriga verksamhetsintäkter					
VERKSAMHETENS INTÄKTER					0
Personalkostnader					
Köp av tjänster	-10 106		-10 106	-10 066	
Material, förnödenheter och varor					
Understöd					
Övriga verksamhetskostnader					
VERKSAMHETENS KOSTNADER	-10 106		-10 106	-10 066	40
VERKSAMHETS BIDRAG	-10 106		-10 106	-10 066	40
Avskrivningar					0
Netto	-10 106		-10 106	-10 066	40



UNGDOMS- OCH IDROTTSVERKSAMHET

Ansvarigt organ: skolnämnden

Ansvarig tjänsteman: skoldirektören

Omfattning och verksamhet:

Verksamheten går ut på att genom beviljande av olika typer av bidrag stimulera föreningar och privatpersoner till verksamhet som ökar och fördjupar verksamhetsutbudet i kommunen inom ungdoms- och idrottsarbetet samt att om möjligt ordna egen fritidsverksamhet.

Området bekostar även åtgärder som utrustande och underhåll av idrottsplan, belyst motionsbana samt Korsklobsrevets simstrand.

Målsättning och hur målen uppfyllts:

Resultatområdet har med beaktande av tillbudsstående resurser uppfyllt målsättningen att trygga och delvis fördjupa och förbättra ungdoms- och idrottsarbetet i kommunen. Tryggandet görs främst genom att bevilja olika former av bidrag samt genom viss verksamhet i egen regi.

Skötseln av idrottsplanen (via Brändö IK) och Korsklobsrevets simstrand (via Brändö Hembygdsförening) har verkställts. Ishockeyrinken sattes upp, men pga det dåliga vintervädret blev det ändå ingen skinning i rinken.

Angående fritidsverksamheten har kommunen fortsättningsvis betalt ersättning till ungdomsledare i samband med ungdomsgården vid Stall Konvaljbacken. Dessutom har kommunen med hjälp av Folkhälsan, Brändö IK och Stall Konvaljbacken arrangerat Sommarkul åt barn i lågstadieålder under de första två veckorna i juni med 8 deltagande barn. Anledningen till Sommarkul har varit att erbjuda barnen meningsfull sysselsättning dagtid.

Det har införskaffats en ny simstege samt en cykelställning till simstranden. Dessutom har det köpts nät till fotbollsmålen vid fotbollsplatserna i Jurmo, Torsholma och Lappo. Upprustningen av motionsbanan har fortsatt med röjning och bark.

Följande föreningar har fått bidrag under 2016:

Torsholma Uf, Lappo Uf, Brändö hembygdsförening, Åva byalag, Jurmo Hf, Skunk, 4H, BIK. Projektbidrag har betalats till brändÖluffen. De sammanlagda bidragen var mindre än budgeterat, vilket förklarar överskottet på resultatområdet.

Personal:

Skoldirektören är anställd på 50 %. 20 % av skoldirektörens arbetstid påförs ungdoms- och idrottsverksamheten.

Ungdomsledare anställd per timme

Prestations- och relationstal:

Kostnad per invånare	2011	2012	2013	2014	2015	2016
	58,85	37,10	43,50	63,17	56,94	56,85



	Ursprunglig budget	Budget-ändring	Budget 2016	Utfall	Avvikelse
Försäljningsintäkter					
Avgiftsintäkter					
Understöd och bidrag					
Övriga verksamhetsintäkter					
VERKSAMHETENS INTÄKTER					0
Personalkostnader	-8 622		-8 622	-5 467	
Köp av tjänster	-4 000		-4 000	-3 564	
Material, förnödenheter och varor	-1 400		-1 400	-924	
Understöd	-18 000		-18 000	-15 372	
Övriga verksamhetskostnader	-200		-200	-30	
VERKSAMHETENS KOSTNADER	-32 222		-32 222	-25 357	6 865
VERKSAMHETS BIDRAG	-32 222		-32 222	-25 357	6 865
Avskrivningar	-1 421		-1 421	-1 421	0
Netto	-33 643		-33 643	-26 778	6 865



BRÄNDÖHALLEN

Ansvarigt organ: skolnämnden

Ansvarig tjänsteman: skoldirektören

Omfattning och verksamhet:

Brändöhallen i Brändö by i bruk fr.o.m. 15 mars 2007. Hallen administreras av skolnämnden via detta resultatområde. Inkomsterna från uthyrning och intern hyra. Byggnaden sorterar under Fastigheter medan verksamheten, genom intern hyra, administreras under resultatområdet Brändöhallen.

Målsättning och hur målen uppfyllts:

Målsättningen är att hallen används så många timmar som möjligt under öppethållningstiden. Hallen används i första hand av Brändö grundskola, i andra hand av föreningarna verksamma i Brändö och i tredje hand av enskilda privata uthyrningar.

Hallen marknadsförs i kommunens broschyrer, på kommunens hemsida och lokalt via anslag.

Under året har hallen nyttjats enligt följande. Besökarsiffran är en uppskattning, eftersom personstatistik inte förs.

	Timmar	Besökare (cirka)
Brändö skola	342	3 420
Brändö IK (inkl. brändÖluffen)	129,5	626 (2015=625)
Folkhälsan r.f.	74,5	271 (2015= 317)
Milan, Biblioteket (teater) m.fl.	10	55
Övriga (via Trixie's/kansliet)	22	36 (2015 = 76)
Totalt	578	4 408
2015	568 timmar	ca 2 282 besökare
2014	575 timmar	ca 3 580 besökare
2013	585 timmar	ca 3 590 besökare
2012	619 timmar	ca 3 492 besökare
2011	638 timmar	ca 3 880 besökare

Utnyttjandegraden av möjliga 5 475 timmar (365 dagar à 15h) år 2016 10,6% (2015 = ca 10,7 %).

Utöver själva hallen och dess användning finns Folkhälsans gym i övre våningen. Sammanlagt hade gymmet 941 besök i år.

Generellt kan sägas att hallen är upptagen vardagar dagtid av skolan och dito kvällar av föreningarna och gymmets användare. På veckoslut, helger och skollov står hallen mestadels outnyttjad.

Avtal med Trixie's shop, som hyrt ut hallen (tagit betalt och förmedlat avtal och kod till dörren).

Personal:

Skoldirektören är anställd på 50 %. 10 % av skoldirektörens arbetstid påförs idrottshallen.

**Prestations- och relationstal:**

Kostnad per invånare	2011	2012	2013	2014	2015	2016
	78,11	80,24	88,85	74,58	87,39	87,14

	Ursprunglig budget	Budget-ändring	Budget 2016	Utfall	Avvikelse
Försäljningsintäkter					
Avgiftsintäkter					
Understöd och bidrag					
Övriga verksamhetsintäkter	23 441		23 441	22 957	
VERKSAMHETENS INTÄKTER	23 441		23 441	22 957	-484
Personalkostnader	-2 481		-2 481	-2 475	
Köp av tjänster	-600		-600	-135	
Material, förnödenheter och varor	-1 600		-1 600	-2 114	
Understöd					
Övriga verksamhetskostnader	-56 471		-56 471	-58 982	
VERKSAMHETENS KOSTNADER	-61 152		-61 152	-63 706	-2 554
VERKSAMHETS BIDRAG	-37 711		-37 711	-40 749	-3 038
Avskrivningar	-1 982		-1 982	-294	1 688
Netto	-39 693		-39 693	-41 044	-1 351



BIBLIOTEKS- OCH KULTURNÄMNDEN

Ansvarigt organ: biblioteks- och kulturnämnden

Ansvarig tjänsteman: bibliotekarien

Omfattning och verksamhet:

Under verksamhetsåret har biblioteks/kulturnämnden sammanträtt 3 gånger och behandlat 38 ärenden (jfr. 45 ärenden 2015).

Biblioteks/kulturnämndens sammansättning och aktivitet:

<u>Ordinarie medlemmar</u>		<u>Personliga ersättare</u>	
Barbro Wahlström, ordf.	3 / 3 sammanträden	Emelie Bergendahl	0 / 0
Ewert Gustafsson	3 / 3	Björn Carneholm	0 / 0
Jan Liljehage	1 / 3	Malena Strandvall	1 / 2
Erica Törnroth	2 / 3	Tore Bäcksbacka	1 / 1
Maria Wrede	3 / 3	Marika Karlström	0 / 0

Övriga närvarande

Åsa Lundberg, bibliotekarie	3 / 3
Mathilda Öström, kst representant	1 / 3
Tommy Öström, kst-ordf.	0 / 3
John Wrede, kommundirektör	0 / 3
Susanne Öström, ekonomichef	0 / 1

Biblioteket

Huvudbibliotekets öppethållningstid var 14 timmar i veckan. Filialbiblioteket i Lappo skolhus höll öppet 3 veckotimmar. Bokbeståndet cirkulerar mellan huvud- och filialbiblioteket. En bokdeposition finns i daghemmet Milan.

Brändö kommunbibliotek har nu drygt 16 700 böcker och andra medier registrerade i den åländska Katrina-katalogen. Av dem hör knappt 4 000 till Lappo. 628 böcker avregistrerades under 2016.

Under året har hållits sagostunder för barnen i daghemmet Milan. Kvällstid har hållits bokprat för vuxna. Lektion i bibliotekskunskap med katalogsökning har hållits för eleverna i åk 5 – 9. Bokprat har hållits för eleverna i åk 3-9 och sagostunder för åk 1-2.

En vind från havet

19.11 61 personer deltog i Litteraturseminariet ”En vind från havet”. Temat var Det var en gång... Medverkande författare var: Leo Löthman, Lars Sund, Sanna Tahvanainen och Erik Wahlström. Diskussionsledare var Henrik Huldén. Magnus Gräsbeck uppträdde med visor i samband med middagen på restaurang Gullvivan.

Forneldarnas natt

27.8 Gruppen Folkano uppträdde på Djurholm, senare på kvällen i Gullvivan. Högstadiets elever stod för matservice. Christel Wikström vann fototävlingen: Vad är Brändö för mig? Braständning.

Kura skymning

14.11 Temat för ”Kura skymning” var 2016 ”Framtid Norden”. Kura skymning uppmärksammades både i Brändö och i Lappo.



Teater

- 20.1 Åbo Svenska Teater uppförde pjäsen Einar på Solkulla på dagen och i biblioteket på kvällen. 16 personer såg pjäsen i biblioteket.
- 17.3 Åbo Svenska Teater uppförde pjäsen Nasse och hans vänner i biblioteket. 32 personer.
- 19.4 Åbo Svenska Teater uppförde ”Ursäkta, talar ni svenska” i Brändöhallen. 29 personer.
- 12.11 Teaterresa till Åbo Svenska Teater och Peter Pan. 12 personer deltog i resan. Teaterresenärerna for till Åbo med egna bilar.

Musik

- 17.8 Allsång med Kaj-Gustav Sandholm. 6 personer.
- 21.12 Julmusik med Jan Liljhage.

Utställning

Maija Englunds akvarellutställning, Dimma.

Filmförevisning

- 2.3 Filmförevisning i samarbete med Brändö-Kumlinge församling: Schindlers list. 2 personer.
- 13.4 Skärgårdsvera filmfestival. 3 personer.
- 14.4 Skärgårdsvera filmfestival för skolelever.

Möten och kurser

- 26.1 Åsa Lundberg deltog i ett informationstillfälle anordnat av landskapsregeringen angående firandet av Finland 100 år.
- 8.4 Åsa Lundberg deltog i ett Katrinamöte i Mariehamn.
- 22-23.9 Åsa Lundberg deltar i Finlands svenska biblioteksdagar i Ekenäs.
- 29.9 Åsa Lundberg deltog i ett budgetseminarium i kommunkansliet.
- 25.11 Åsa Lundberg deltog i ett Katrinamöte i Mariehamn

Övrigt

- 6.12 Brändö kommunbibliotek 80 år. Pertti Rasilainen (piano), Majken Karlström (sång). Bibliotekarien presenterade bibliotekets historik. 20 personer.
- 27.1 Brändökampen
6. 4 Brändökampen
- 26.10 Familjekampen

Målsättning och hur målen uppfyllts:

Biblioteket har:

- kunnat erbjuda en högklassig biblioteksservice både till brändöbor, till turister och till sommargäster. Förutom böcker och tidskrifter finns också ljudböcker, e-böcker, filmer och musik till utlåning.
- upprätthållit en tillfredsställande dataservice för besökarna. Erbjuder besökarna förutom datorer också trådlöst wi-fi. Biblioteket har strävat till att utveckla skolelevernas medieläskunnighet.
- varit öppet för alla oberoende av ålder, religion, samhällsklass, etnisk tillhörighet, nationalitet, kön eller någon annan yttre faktor. Biblioteket fungerar opartiskt och konfidentiellt för att på så vis garantera användarnas personliga integritet och anonymitet.
- kunnat fungera som en trivsamt samlingsplats
- givit brändöborna möjlighet till teater, film- och musikupplevelser på hemmaplan.
- anordnat ”Kura skymning”, ”En vind från havet” och ”Forneldarnas natt”.
- Biblioteket har kunnat erbjuda Brändö grundskola ett fungerande skolbibliotek.

**Personal:**

Tjänsten som bibliotekarie såväl i huvudbiblioteket som i biblioteket i Lappo innehades av Åsa Lundberg. Hennes arbetstid var 24 veckotimmar. Julia Grünewald, Emilia Liljehage, Ellinor Öström och Anna-Lena Henriksson har varit vikarier.

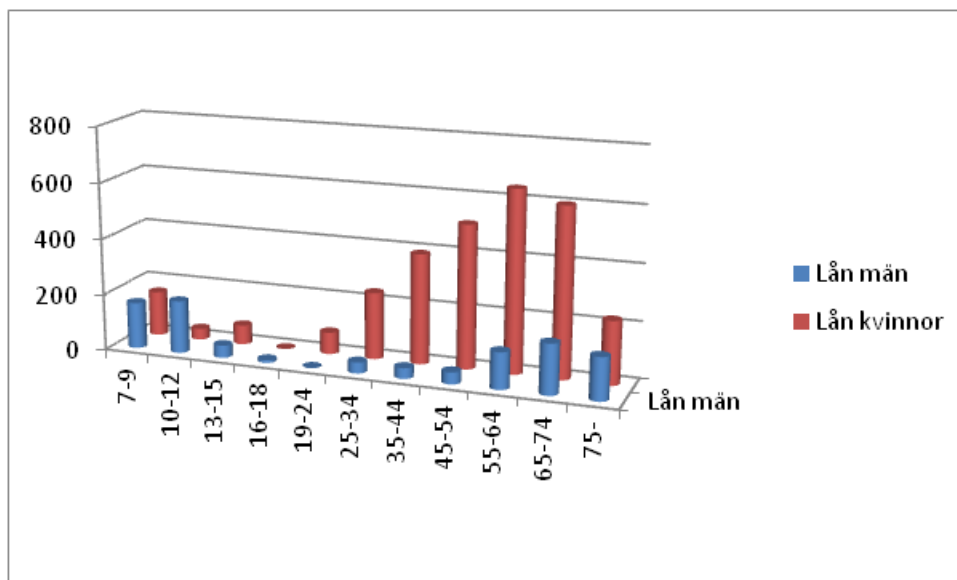
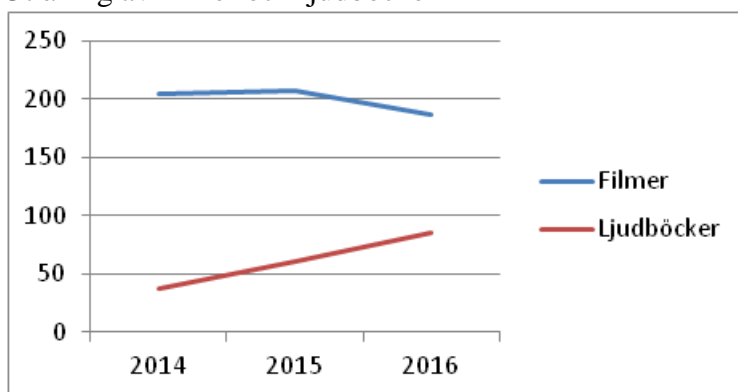
Prestations- och relationstal:

Under år 2016 var den totala utlåningen 4 559. Utlåningen utgjorde 9,78 lån per invånare i Brändö (2015: 8,66).

Det meröppna biblioteket

Utöver bemannad öppethållningstid är det meröppna biblioteket öppet dagligen kl. 9:00 – 20:30. Drygt 100 personer har registrerat sig som meröppetkunder. Under meröppetid har 743 personer besökt biblioteket. 860 böcker och andra medier har lånats ut.

Utlåning av filmer och ljudböcker



Kostnad per invånare	2011	2012	2013	2014	2015	2016
	191,54	188,18	189,63	178,27	195,63	190,90



	Ursprunglig budget	Budget-ändring	Budget 2016	Utfall	Avvikelse
Försäljningsintäkter	200		200	128	
Avgiftsintäkter					
Understöd och bidrag	1 500		1 500	1 101	
Övriga verksamhetsintäkter	2 500		2 500	4 113	
VERKSAMHETENS INTÄKTER	4 200		4 200	5 342	1 142
Personalkostnader	-42 775		-42 775	-39 973	
Köp av tjänster	-12 870		-12 870	-9 970	
Material, förnödenheter och varor	-17 000		-17 000	-19 269	
Understöd	-500		-500		
Övriga verksamhetskostnader	-20 141		-20 141	-20 934	
VERKSAMHETENS KOSTNADER	-93 286		-93 286	-90 146	3 140
VERKSAMHETS BIDRAG	-89 086		-89 086	-84 804	4 282
Avskrivningar	-4 831		-4 831	-5 110	-279
Netto	-93 917		-93 917	-89 914	4 003

**BYGGNADSINSPEKTIONEN****Ansvarigt organ:** byggnadstekniska nämnden**Ansvarig tjänsteman:** byggnadsinspektören**Omfattning och verksamhet:**

<u>Ordinarie medlemmar</u>	<u>aktivitet</u>	<u>Personliga ersättare</u>	<u>aktivitet</u>
Olof Holmberg, ordf.	6/6	Dan-Ole Åkerberg	0/6
Margaret Lundberg, viceordf.	5/6	Eva Nordlund	0/6
Pia Lindberg-Lumme	4/6	Peter Jansson	0/6
Sven Sjöblom	5/6	Ralf Sandberg	1/6
Peter Granberg	3/6	Annika Silander	2/6
Övriga:			
Jörgen Gustafsson, kst.	1/6		
John Wrede, kd	1/6		
Susanne Öström, ekonomichef	2/6		
Thomas Mattsson, brandchef	0/6		
Bo Qvarnström, bygg.insp/sekr.	6/6		

Målsättning och hur målen uppfyllts:

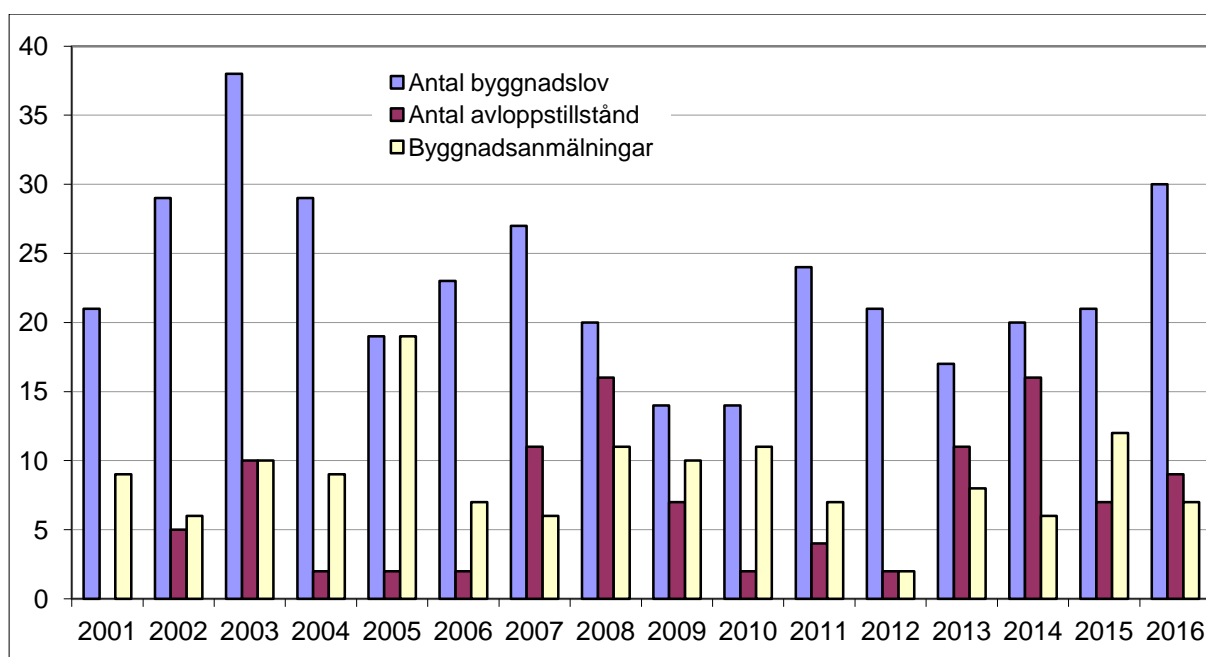
Antalet byggnadslov uppgick till 30 st. (21 st. år 2015) och anmälningarna till 7 st (12st år 2015). Avloppstillstånden var 9 st. (7 st. år 2015). Nämnden beviljar tillstånd upp till 25 personekvivalenter.

Personal:

Byggnadsinspektör till 25 % av heltid.

Prestations- och relationstal:

Bland byggnadsloven kan nämnas tre bostadshus i Fiskö, ett bostadshus i Torsholma, radhus i Torsholma och tillbyggnad av hotell i Björnholma.





Kostnad per invånare	2011	2012	2013	2014	2015	2016
	15,91	22,29	20,95	20,17	21,78	13,08

	Ursprunglig budget	Budget-ändring	Budget 2016	Utfall	Avvikelse
Försäljningsintäkter					
Avgiftsintäkter	7 300		7 300	9 774	
Understöd och bidrag					
Övriga verksamhetsintäkter					
VERKSAMHETENS INTÄKTER	7 300		7 300	9 774	2 474
Personalkostnader	-15 679		-15 679	-14 840	
Köp av tjänster	-1 300		-1 300	-784	
Material, förnödenheter och varor	-430		-430	-310	
Understöd					
Övriga verksamhetskostnader					
VERKSAMHETENS KOSTNADER	-17 409		-17 409	-15 934	1 475
VERKSAMHETS BIDRAG	-10 109		-10 109	-6 160	3 949
Avskrivningar					0
Netto	-10 109		-10 109	-6 160	3 949

**BRANDSKYDD- OCH RÄDDNINGSVVERKSAMHET**

Ansvarigt organ: byggnadstekniska nämnden

Ansvarig tjänsteman: brandchefen

Omfattning och verksamhet:

Verksamheten omfattar brand- och räddningsverksamhet i kommunen.

Innefattande Brändö FBK, räddningsledarjour, brandsyn, olycksförebyggande verksamhet och befolkningsskyddsplanering.

Målsättning och hur målen uppfyllts:

Brändö FBK:s verksamhet

Kåren har haft vissa problem med att få folk att ställa upp på övningar och materielunderhåll. Vid ett av larmen inträffade det att man inte fick ihop tillräckligt med manskap. Under hösten gjorde FBK punktinsatser för att få mer frivilliga att ställa upp, vilket gav vissa positiva resultat. I november var räddningschefen ut och träffade representanter från FBK och kommunen. Syftet med mötet var att utröna vilka åtgärder som räddningsverket och kommunen kunde bidra med för stödja Brändö FBK:s verksamhet. (Efter årsskiftet 2016/2017 har verksamheten ökat rejält och man har även fått ihop en grupp för bemanning av sjuktransportbilen, där många nya anmält sitt intresse. Det finns sålunda gott hopp om framtiden igen)

P.g.a. ovanstående fick planeringen av en om- och tillbyggnad av branddepån i Brändö by samt revideringen av släckningsavtalet mellan kommunen och FBK skjutas på framtiden.

Större materialinköp

En större portabel motorspruta anskaffades till Brändöby.

Brandsyner och sotning.

Brandsynerna har utförts planenligt. Den stora skillnaden mellan år 2015 och 2016 beror på att vi genomförde tillsyn av de objekt som har tre års intervall under det föregående året.

Sotningsverksamheten fungerar och har inga avvikelser.

Personal:

Kommunen köper räddningschef och befälsjour från Mariehamns stad enligt avtal.

Sotningen handhas av sotare Kaj Lundberg på entreprenad.

Under sommar helgerna har Brändö FBK haft en person i jour.

Prestations- och relationstal:

	<u>2016</u>	<u>2015</u>
Utförda brandsyner:	14	52
Utförda sotningar:	122	124
Larmuppdrag till Brändö FBK:		
• Kommunal räddningstjänst	6	9
• Sjuktransporter	4	4

Kostnad per invånare	2011	2012	2013	2014	2015	2016
	60,11	64,54	81,34	75,71	80,42	86,77

**Investeringar:**

I 2016 års budget fanns det inga investeringar över 10 000 € anslagna.

	Ursprunglig budget	Budget-ändring	Budget 2016	Utfall	Avvikelse
Försäljningsintäkter					
Avgiftsintäkter					
Understöd och bidrag					
Övriga verksamhetsintäkter	500		500		
VERKSAMHETENS INTÄKTER	500		500		-500
Personalkostnader	-6 887		-6 887	-6 201	
Köp av tjänster	-16 651		-16 651	-13 663	
Material, förnödenheter och varor	-15 000		-15 000	-9 079	
Understöd	-500		-500	-49	
Övriga verksamhetskostnader	-7 841		-7 841	-8 147	
VERKSAMHETENS KOSTNADER	-46 879		-46 879	-37 139	9 740
VERKSAMHETS BIDRAG	-46 379		-46 379	-37 139	9 240
Avskrivningar	-5 515		-5 515	-3 730	1 785
Netto	-51 894		-51 894	-40 869	11 025

**TEKNISKA NÄMNDEN****Ansvarigt organ:** byggnadstekniska nämnden**Ansvarig tjänsteman:** kommunteknikern**Omfattning och verksamhet:**

Sammanställning av nämnden, se byggnadsinspektionen

Målsättning och hur målen uppfyllts:

Målsättningen är att hålla vägar och bryggor i acceptabelt skick och att få så många vägar som möjligt ytbelagda på sikt och därigenom hålla underhållskostnaderna lägre.

Personal:

Kommuntekniker på 15 % av heltid på detta resultatområde

Prestations- och relationstal:

Vägunderhållet ligger på ca 1,3 €/m väg och år, varvid vinterunderhållet står för hälften under en normal vinter. Totallängden vägen är ca 18 km. Grusning av Björnholma Tvietörsväg utfördes.

Kommunalvägar

Asterholma	Asterholma byväg	1 550 m	grus
Torsholma	Torsborgsvägen	180 m	oljegrus
Torsholma	Samnäs vägen	800 m	oljegrus
Torsholma	Löknäsvägen	701 m	oljegrus
Torsholma	Munkviksvägen	486 m	oljegrus
Torsholma	Ösundsvägen	507 m	oljegrus
Baggholma	Sjöbo svägen	520 m	grus
Brändö	Nabbvägen	300 m	oljegrus
Brändö	Hagen vägen	95 m	oljegrus
Brändö	Limslättsvägen	800 m	oljegrus
Björnholma	Tvietörens väg	490 m	grus
Björnholma	Sisshamnsvägen	860 m	oljegrus
Björnholma	Ramsängsvägen	495 m	grus
Korsö	Ringvägen	645 m	oljegrus
Korsö	Korsö bryggväg	385 m	grus
Korsö	Verkviksvägen	780 m	grus
Fiskö	Notholmavägen	135 m	grus
Fiskö	Finholmavägen	1 050 m	oljegrus
Åva	Ringvägen	1 386 m	oljegrus
Åva	Söder i byn vägen	450 m	oljegrus
Åva	Postvägen	131 m	oljegrus
Åva	Nordansundsvägen	350 m	grus
Jurmo	Salten vägen	275 m	oljegrus
Jurmo	Utgårdsvägen	400 m	oljegrus
Jurmo	Korsbergsvägen	1 386 m	grus
Jurmo	Bredviksvägen	786 m	oljegrus
		15 943 m	

Övriga vägar

Bellarshamn	1 300 m	grus
Lappo skolväg	120 m	oljegrus
Åva Tallhyddan	100 m	grus
Korsö depåväg	320 m	grus
Fiskö duvväg	100 m	grus
	1 940 m	



Kostnad per invånare	2011	2012	2013	2014	2015	2016
	227,48	153,40	156,11	183,09	194,21	166,99

	Ursprunglig budget	Budget-ändring	Budget 2016	Utfall	Avvikelse
Försäljningsintäkter				289	
Avgiftsintäkter	4 000		4 000	2 724	
Understöd och bidrag				101	
Övriga verksamhetsintäkter	200		200		
VERKSAMHETENS INTÄKTER	4 200		4 200	3 113	-1 087
Personalkostnader	-12 189		-12 189	-11 134	
Köp av tjänster	-23 200		-23 200	-17 970	
Material, förnödenheter och varor	-3 880		-3 880	-3 861	
Understöd					
Övriga verksamhetskostnader	-985		-985	-1 141	
VERKSAMHETENS KOSTNADER	-40 254		-40 254	-34 106	6 148
VERKSAMHETS BIDRAG	-36 054		-36 054	-30 993	5 061
Avskrivningar	-46 328		-46 328	-47 657	-1 329
Netto	-82 382		-82 382	-78 651	3 731



AVFALLSHANTERING

Ansvarigt organ: byggnadstekniska nämnden

Ansvarig tjänsteman: kommunteknikern

Omfattning och verksamhet:

Sammansättning av nämnd och närvaro, se byggnadsinspektionen.

Till resultatområdet hör all avfallshantering med tio återvinningsstationer och depå i Korsö.

Avfallshanteringen sköttes av In Via transport från 1.2.2016 i samarbete med Kumlinge kommun. Restsoporna transporteras både till Åbo och fasta Åland och problemavfallet via ÅPAB till Riihimäki.

Brändö kommun sköter själv faktureringen och informationen till kunderna.

Begagnad container inköptes för 4 150 € till Korsö.

Målsättning och hur målen uppfyllts:

Soporna sorteras och bränns/återanvänds delvis.

Kostnadstäckningen (alla kostnader för uppsamling och behandling av avfall exklusive administrationskostnaderna inom kommunen) uppgår till drygt 90 %. Både inkomster, genom större avgiftsintäkter, och utgifter genom dyrare transporter, större än budgeterat. Avfallsmängderna ökade mellan 2015 och 2016, varigenom kostnaderna ökade.

Personal:

Kommuntekniker till 10 % av heltid på detta resultatområde.

Prestations- och relationstal:

Insamlat avfall:	2016	(2015)
Restsopor	144 ton	(139)
Glas	10 ton	(18)
Metall	25 ton	(30)
Träavfall	8 ton	(4)
Elektronik	2,4 ton	(7)
Farligt avfall	3 ton	(3)
Bilbatterier	4,6 ton	(2)
Kartong	4 ton	(324 m ³)
Papper	11 ton	(70 m ³)

Kostnad per invånare	2011	2012	2013	2014	2015	2016
	35,97	78,97	15,12	37,57	59,23	65,27



	Ursprunglig budget	Budget-ändring	Budget 2016	Utfall	Avvikelse
Försäljningsintäkter	72 000		72 000	75 105	
Avgiftsintäkter					
Understöd och bidrag					
Övriga verksamhetsintäkter					
VERKSAMHETENS INTÄKTER	72 000		72 000	75 105	3 105
Personalkostnader	-6 249		-6 249	-5 955	
Köp av tjänster	-78 200		-78 200	-86 614	
Material, förnödenheter och varor	-800		-800	-5 772	
Understöd					
Övriga verksamhetskostnader					
VERKSAMHETENS KOSTNADER	-85 249		-85 249	-98 341	-13 092
VERKSAMHETS BIDRAG	-13 249		-13 249	-23 235	-9 986
Avskrivningar	-7 471		-7 471	-7 504	-33
Netto	-20 720		-20 720	-30 740	-10 020

**RENINGSVERK****Ansvarigt organ:** byggnadstekniska nämnden**Ansvarig tjänsteman:** kommunteknikern**Omfattning och verksamhet:**

Sammanställning av nämnden, se byggnadsinspektionen

Till resultatområdet hör kommunens reningsverk i Åva samt avloppsledningsnätet med pumpstationer i Åva.

Målsättning och hur målen uppfyllts:

Allt septicavfall från kommunen omhändertas, på ett godkänt sätt med hög reningsgrad. Under 2016 har de sista anslutningarna skett, nu är de 19 stycken. Ett fritidshus som förhandsbokades ej inkopplat.

Personal:

Kommuntekniker till 5 % av heltid på detta resultatområde.

Skötseln på entreprenad av E. Bergs Schakt .

Prestations- och relationstal:Under 2016 mottogs 1 136 m³ slam (824m³), 115 m³ var ”tung massa” från trekammarbrunnar.Via direktanslutningarna i Åva mottogs 778 m³ (773 m³) avloppsvatten.

Kostnad per invånare	2011	2012	2013	2014	2015	2016
	22,52	61,70	60,36	69,93	65,98	62,41

	Ursprunglig budget	Budget-ändring	Budget 2016	Utfall	Avvikelse
Försäljningsintäkter	14 000		14 000	14 474	
Avgiftsintäkter					
Understöd och bidrag					
Övriga verksamhetsintäkter					
VERKSAMHETENS INTÄKTER	14 000		14 000	14 474	474
Personalkostnader	-3 124		-3 124	-2 977	
Köp av tjänster	-15 450		-15 450	-12 171	
Material, förnödenheter och varor	-8 700		-8 700	-8 742	
Understöd					
Övriga verksamhetskostnader					
VERKSAMHETENS KOSTNADER	-27 274		-27 274	-23 890	3 384
VERKSAMHETS BIDRAG	-13 274		-13 274	-9 416	3 858
Avskrivningar	-20 220		-20 220	-19 977	243
Netto	-33 494		-33 494	-29 393	4 101



FASTIGHETER I EGET BRUK

Ansvarigt organ: byggnadstekniska nämnden

Ansvarig tjänsteman: kommunteknikern

Omfattning och verksamhet:

Sammanställning av nämnden, se byggnadsinspektionen

Till resultatområdet hör: Brändö skola/bibliotek, Lappo f.d. skola med bibliotek och bostad, daghemmet Milan, kommunkansli med ledningscentral och bostad, Idrottshallen, värmecentralen, maskinhall, brandstationen och tre väntstugor.

Målsättning och hur målen uppfyllts:

Målsättningen är att hålla fastigheterna i gott skick.

Ljud- och brandisolerad dörr monterades till mötesrummet i kommunkansli för ca 1 200 €.

Gamla oljetanken i kommunkansli uppkapades och togs bort för ca 1 900 €.

Tvätttrummet i kommunkansliets nedre våning totalrenoverades efter avloppsläckage för ca 6 200 € och bostaden i andra våningen snyggades upp vid byte av hyresgäst för ca 4 000 €.

Värmecentralkostnaderna större p.g.a. större värmeinköp. Reparationen av värmecentralens panna blev delvis på hälft och fortsätter under 2017 varför budgeterade medel inte använts i sin helhet.

Personal:

Fastighetsskötare på heltid främst inom vägnätet. I Lappo gårdskarl på timbasis.

En heltidsstädare, en på 37 %, en på 5 %, en på 2 % och en på 29 % i medeltal.

Kommuntekniker till 20 % av heltid på detta resultatområde.

Prestations- och relationstal:

Värmecentralen producerade 877 (823) MWh

Uthyrningsgrad	2011	2012	2013	2014	2015	2016
Kommunkanslibostaden	66 %	100 %	100 %	100 %	100 %	83 %
Lappo skola	33 %	0 %	0 %	0 %	17 %	100 %

Kostnad per invånare	2011	2012	2013	2014	2015	2016
	39,50	77,12	59,22	46,77	36,86	31,54

Investeringar:

Nytt golv i idrottshallen gym för 12 745 €



	Ursprunglig budget	Budget-ändring	Budget 2016	Utfall	Avvikelse
Försäljningsintäkter				48	
Avgiftsintäkter					
Understöd och bidrag				251	
Övriga verksamhetsintäkter	286 852		286 852	294 421	
VERKSAMHETENS INTÄKTER	286 852		286 852	294 720	7 868
Personalkostnader	-94 797		-94 797	-89 216	
Köp av tjänster	-104 000	-12 000	-116 000	-118 816	
Material, förnödenheter och varor	-34 800		-34 800	-38 223	
Understöd					
Övriga verksamhetskostnader					
VERKSAMHETENS KOSTNADER	-233 597	-12 000	-245 597	-246 255	-658
VERKSAMHETS BIDRAG	53 255	-12 000	41 255	48 466	7 211
Avskrivningar	-63 667		-63 667	-63 321	346
Netto	-10 412	-12 000	-22 412	-14 856	7 556



UTHYRDA FASTIGHETER

Ansvarigt organ: byggnadstekniska nämnden

Ansvarig tjänsteman: kommunteknikern

Omfattning och verksamhet:

Sammansättning och närvaro, se byggnadsinspektionen.

Till resultatområdet hör: ett hyreshus i Åva, ett i Fiskö, radhus med fem lägenheter i Brändö, Hemgården med 10 bostadslägenheter och två kontor, Solkulla med 14 lägenheter och hälsovårdsmottagning, kyllager i Lappo.

Målsättning och hur målen uppfyllts:

Målsättningen är att hålla fastigheterna i gott skick.

Till Hemgården monterades en ramp samt tvättrummet ombyggdes till massageutrymme för totalt 3 500 €.

I bostadshuset Lärkan förnyades vattenpumpen, besiktning utfördes samt större renovering av vattenreningsverket för totalt 4 100 €.

Solkulla /ÅHS ingången fick dörrautomatik för 1 920 € och i Solkulla köket monterades en ny förspolningsdusch för 1 170 €.

Hög uthyrningsgrad varvid hyresinkomsterna är stora och elkostnaderna mindre än budgeterat. Interna hyreskostnaderna påverkas eftersom det är första året det räknas per kubiketerspris mot som tidigare i kvadrateterspris.

Personal:

Kommuntekniker till 20 % av heltid på detta resultatområde, i övrigt delvis samma personal som i egna fastigheter.

Prestations- och relationstal:

Bostäders ytor:

Solkulla- 5 st. 27 m², 2 st. 26 m², en 29 m², en 18 m², rådgivning, nya delen 5 st. 38 m², en 35 m² och lägenhet på 56 m². *Hemgården*- 6 st. 46 m², 2 st. 59 m², en 50 m², en 63 m² och kontor på 35 och 67 m².

Ett Åvahus samt ett Fisköhus - 2x65 m²

Brändö hyreshus- en 37 m², en 57 m² och 3 st. 82 m².

Uthyrningsgrad	2011	2012	2013	2014	2015	2016
Solkulla	53 %	45 %	49 %	60 %	60 %	68 %
Hemgården	86 %	49 %	60 %	87 %	95 %	91 %
Övriga hyresbostäder	100 %	92 %	85 %	90 %	92 %	100 %

Kostnad per invånare	2011	2012	2013	2014	2015	2016
	49,03	154,54	235,24	122,57	103,33	98,25

Investeringar:

Solkulla renoveringen påbörjades såtillvida att planering för 15 700 € utfördes och rat I till entreprenören på 18 000 € utbetalades.



	Ursprunglig budget	Budget-ändring	Budget 2016	Utfall	Avvikelse
Försäljningsintäkter				245	
Avgiftsintäkter					
Understöd och bidrag				50	
Övriga verksamhetsintäkter	136 357	1 283	137 640	157 025	
VERKSAMHETENS INTÄKTER	136 357	1 283	137 640	157 320	19 680
Personalkostnader	-30 399		-30 399	-30 498	
Köp av tjänster	-23 650		-23 650	-34 882	
Material, förnödenheter och varor	-18 000		-18 000	-15 681	
Understöd					
Övriga verksamhetskostnader	-59 072		-59 072	-52 181	
VERKSAMHETENS KOSTNADER	-131 121		-131 121	-133 243	-2 122
VERKSAMHETS BIDRAG	5 236	1 283	6 519	24 077	17 558
Avskrivningar	-75 355		-75 355	-70 355	5 000
Netto	-70 119	1 283	-68 836	-46 277	22 559

**BELLARSHAMN****Ansvarigt organ:** byggnadstekniska nämnden**Ansvarig tjänsteman:** kommunteknikern**Omfattning och verksamhet:**

Bellarshamn byggnadsplaneområde omfattar 20 ha planerat område varav del I är uppfört och består av 22 stycken bostadstomter och en industritomt. 8 tomter har egen strand och tomternas storlek är mellan 1 750-6 137 m². Ca 1,3 km gator är byggda med gatubelysning. Avlopp, vatten och bredband samt el finns till tomterna.

Hamnbassäng med båtplatser för 10 båtar färdigställdes under 2015.

Målsättning och hur målen uppfyllts:

Att erbjuda bostadstomter för fast bosättning i Brändö. Tre tomter sålda vid utgången av 2016, och byggnadslov beviljade på två av dem.

Personal:

Köptjänster.

Prestations- och relationstal:

Budgeterade medel för verksamheten ej fullt använda då bl.a. reningsverket ej ännu tagits i bruk. Torde ske under år 2017.

Kostnad per invånare	2014	2015	2016
	0,10	220,32	141,84

	Ursprunglig budget	Budget-ändring	Budget 2016	Utfall	Avvikelse
Försäljningsintäkter					
Avgiftsintäkter					
Understöd och bidrag					
Övriga verksamhetsintäkter	40 000		40 000	26 299	
VERKSAMHETENS INTÄKTER	40 000		40 000	26 299	-13 701
Personalkostnader					
Köp av tjänster	-11 000		-11 000	-4 279	
Material, förnödenheter och varor	-3 000		-3 000	-726	
Understöd					
Övriga verksamhetskostnader					
VERKSAMHETENS KOSTNADER	-14 000		-14 000	-5 005	8 995
VERKSAMHETS BIDRAG	26 000		26 000	21 294	-4 706
Avskrivningar	-88 342		-88 342	-88 101	241
Netto	-62 342		-62 342	-66 807	-4 465



DRIFTSUTGIFTER TOTALT

	Ursprunglig budget	Budget-ändring	Budget 2016	Utfall	Avvikelse
Försäljningsintäkter	139 080	4 546	143 626	168 262	
Avgiftsintäkter	63 169		63 169	72 122	
Understöd och bidrag	45 864		45 864	51 287	
Övriga verksamhetsintäkter	495 335	1 283	496 618	521 268	
VERKSAMHETENS INTÄKTER	743 448	5 829	749 277	812 939	63 662
Personalkostnader	-1 636 661	-13 171	-1 649 832	-1 625 968	
Köp av tjänster	-894 337	-11 540	-905 877	-842 911	
Material, förnödenheter och varor	-192 985	-8 920	-201 905	-203 036	
Understöd	-187 720	-4 618	-192 338	-162 807	
Övriga verksamhetskostnader	-331 570	-1 283	-332 853	-338 316	
VERKSAMHETENS KOSTNADER	-3 243 273	-39 532	-3 282 805	-3 173 038	109 767
VERKSAMHETS BIDRAG	-2 499 825	-33 703	-2 533 528	-2 360 099	173 429
Avskrivningar	-346 183		-346 183	-338 523	7 660
Netto	-208 386	39 597	-168 789	-22 356	146 433



3.2 Driftsekonomidelens utfall

	Budget 2016 (nettoutg)	Tilläggs- budget	Budget 31.12.2016	Utfall	Avvikelse
val	0		0	0	0
revision	-2 910		-2 910	-2 626	284
centralkansliet	-309 068	1 225	-307 843	-299 248	8 595
kollektivtrafik	-20 736		-20 736	-22 886	-2 150
tillfälliga verksamhetsorgan	-7 351		-7 351	-2 776	4 575
stomnätet, BKF	-13 764		-13 764	-14 160	-396
närings- o utvecklingsnämnden	-74 781		-74 781	-61 993	12 788
	-428 610	1 225	-427 385	-403 688	23 697
socialnämnden	-34 010	-10 345	-44 355	-48 258	-3 903
allmänt socialarbete	-295 064		-295 064	-251 210	43 854
barnomsorg	-223 269	-5 866	-229 135	-231 271	-2 136
äldreomsorg	-619 340	-8 000	-627 340	-560 659	66 681
	-1 171 683	-24 211	-1 195 894	-1 091 399	104 495
grundskolan	-725 883		-725 883	-719 549	6 334
eftermiddagsverksamhet	-12 593		-12 593	-13 999	-1 406
medborgarinstitutet	-10 106		-10 106	-10 066	40
ungdoms- och idrottsverksamhet	-33 643		-33 643	-26 778	6 865
Brändöhallen	-39 693		-39 693	-41 044	-1 351
biblioteks- och kulturnämnden	-93 917		-93 917	-89 914	4 003
	-915 835	0	-915 835	-901 350	14 485
byggnadsinspektionen	-10 109		-10 109	-6 160	3 949
brandskydds- o räddn.verksamh.	-51 894		-51 894	-40 869	11 025
tekniska nämnden	-82 382		-82 382	-78 651	3 731
avfallshantering	-20 720		-20 720	-30 740	-10 020
reningsverk	-33 494		-33 494	-29 393	4 101
fastigheter i eget bruk	-10 412	-12 000	-22 412	-14 856	7 556
uthyrda fastigheter	-70 119	1 283	-68 836	-46 277	22 559
Bellarshamn	-62 342		-62 342	-66 807	-4 465
	-341 472	-10 717	-352 189	-313 752	38 437
	-2 857 600	-33 703	-2 891 303	-2 710 188	181 115
Stomnätets interna räntekostnader	11 592		11 592	11 592	0
Kostnadsföring av kundfordringar (räntor, påminnelseavgifter)				-25	
	-2 846 008		-2 879 711	-2 698 621	181 090
Avskrivningar	346 183		346 183	338 523	-7 660
Verksamhetsbidrag	-2 499 825	0	-2 533 528	-2 360 099	173 429

**3.3 Resultaträkningsdelens utfall**

	Ursprunglig budget 2016	Förändringar i budgeten	Budget efter förändringar	Utfall	Avvikelse
Verksamhetsintäkter					
Försäljningsintäkter	139 080	4 546	143 626	168 262	24 636
Avgiftsintäkter	63 169		63 169	72 122	8 953
Understöd och bidrag	45 864		45 864	51 287	5 423
Övriga verksamhetsintäkter	172 165		172 165	193 337	21 172
Verksamhetskostnader					
Personalkostnader	-1 638 161	-13 171	-1 651 332	-1 625 968	25 364
Köp av tjänster	-892 837	-11 540	-904 377	-842 911	61 466
Material, förnödenheter och varor	-192 985	-8 920	-201 905	-203 036	-1 131
Understöd	-187 720	-4 618	-192 338	-162 807	29 531
Övriga verksamhetskostnader	-8 400		-8 400	-10 385	-1 985
Verksamhetsbidrag	-2 499 825	-33 703	-2 533 528	-2 360 099	173 429
Skatteinkomster	1 464 000	70 000	1 534 000	1 512 182	-21 818
Landskapsandelar	1 160 453		1 160 453	1 146 209	-14 244
Finansiella intäkter och kostnader					
Ränteintäkter	3 000		3 000	3 317	317
Övriga finansiella intäkter	0	3 300	3 300	4 970	1 670
Räntekostnader	-15 780		-15 780	-16 210	-430
Övriga finansiella kostnader	0		0	-111	-111
Årsbidrag	111 848	39 597	151 445	290 257	138 812
Avskrivningar och nedskrivningar					
Avskrivningar enligt plan	-346 183		-346 183	-338 523	7 660
Nedskrivningar			0		0
Extraordinära poster					
Extraordinära intäkter			0		
Extraordinära kostnader	0		0		
Räkenskapsperiodens resultat	-234 335	39 597	-194 738	-48 266	146 472
Ökn.(-) / minskn.(+) av avskrivn.diff.	25 949		25 949	25 949	-1
Ökn.(-) / minskn.(+) av reserver			0		0
Ökn.(-) / minskn.(+) av fonder			0	-40	-40
Räkenskapsperiodens överskott	-208 386	39 597	-168 789	-22 357	146 432

Specifikation av skatteinkomsterna

	Ursprunglig budget 2016	Förändringar i budgeten	Budget efter förändringar	Utfall	Avvikelse
Skatteinkomster	1 464 000	70 000	1 534 000	1 512 182	-21 818
Kommunal inkomstskatt	1 362 000		1 362 000	1 331 558	-30 442
Andel av samfundsskatt	57 000	70 000	127 000	136 036	9 036
Fastighetsskatt	33 000		33 000	31 807	-1 193
Källskatt	12 000		12 000	12 782	782

Specifikation av landskapsandelarna

	Ursprunglig budget 2016	Förändringar i budgeten	Budget efter förändringar	Utfall	Avvikelse
Landskapsandelar	1 160 453	0	1 160 453	1 146 209	-14 244
Allmän landskapsandel	200 598		200 598	200 633	35
Landskapsandel för socialvård	614 961		614 961	620 476	5 515
Landskapsandel för grundskolan	312 254		312 254	312 254	0
Landskapsandel för bibliotek	12 178		12 178	12 178	0
Ls-andel f idrott, kultur o ungdomsarb	14 857		14 857	14 857	0
Komplettering av skatteinkomster	41 982		41 982	17 164	-24 818
Kompensation f kapitalinkomstskatt	12 147		12 147	15 185	3 038
Kompensation f åländska avdrag	14 238		14 238	16 224	1 986
Justeringsbelopp	-62 762		-62 762	-62 762	0

**3.4 Investeringsdelens utfall**

Projekt	Använt under tidigare år	Ursprunglig budget	Tilläggsbudget	Utfall	Avvikelse
Aktier i fastighetsbolag / medlemsinsats i bostadsrättsförening					
Utgifter	0	-150 000	150 000	0	0
Inkomster					0
Nettoutgifter	0	-150 000	150 000	0	0
Äldreomsorg: ombyggnad och renovering av Solkullas gamla del					
Utgifter		-150 000	115 000	-33 754	1 246
Inkomster					0
Nettoutgifter	0	-150 000	115 000	-33 754	1 246
Brändöhallen: klättervägg					
Utgifter		-15 000		0	15 000
Inkomster		3 750			-3 750
Nettoutgifter	0	-11 250	0	0	11 250
Fastigheter i eget bruk: nytt golv till Brändöhallens andra våning (gymmet)					
Utgifter	0	-15 000		-12 746	2 254
Inkomster					0
Nettoutgifter	0	-15 000	0	-12 746	2 254
Bellarshamn: försäljning av tomt					
Utgifter				0	0
Inkomster				1 521	1 521
Nettoutgifter	0	0	0	1 521	1 521
Försäljning av aktier, Mariehamns Energi Ab					
Utgifter					0
Inkomster				9 082	9 082
Nettoutgifter	0	0	0	9 082	9 082
Utgifter		-330 000	265 000	-46 500	18 500
Inkomster		3 750	0	10 603	6 853
Nettoutgifter		-326 250	265 000	-35 897	25 353



3.5 Finansieringsdelens utfall

	Ursprunglig budget 2016	Förändringar i budgeten	Budget efter förändringar	Utfall	Avvikelse
Ordinarie verksamhet och investeringar					
Internt tillförda medel					
Årsbidrag	111 848	39 597	151 445	290 257	138 812
Extraordinära poster					
Rättelseposter till internt tillförda medel	-40 000		-40 000	-31 105	8 895
Investeringarnas penningflöde					
Investeringsutgifter	-330 000	265 000	-65 000	-46 500	18 500
Finansieringsandelar för investeringsutgifter	3 750		3 750	0	-3 750
Försäljningsintäkter för anläggningstillgångar	47 000		47 000	41 709	-5 291
Ordinarie verksamhet och investeringar, netto	-207 402	304 597	97 195	254 360	157 165
Finansieringsverksamhet					
Förändringar i utlåningen					
Ökning av utlåningen					0
Minskning av utlåningen					
Förändringar av lånestocken					
Ökning av långfristiga lån					
Minskning av långfristiga lån	-29 801		-29 801	-29 885	-84
Förändring av kortfristiga lån				84	84
Förändringar av eget kapital					0
Övriga förändringar av likviditeten					0
Förändring av förvaltade medel och förvaltad kapital				4 189	4 189
Förändring av omsättningstillgångar					0
Förändring av långfristiga fordringar	-15 000		-15 000	0	15 000
Förändring av kortfristiga fordringar				-48 016	-48 016
Förändr. av räntefria kort- och långfristiga skulder	21 000		21 000	-34 256	-55 256
Finansieringsverksamhet, netto	-23 801	0	-23 801	-107 884	-84 083
Inverkan på likviditeten	-231 203	304 597	73 394	146 476	73 082

**3.6 Sammanställning av avskrivningar**

	Budget 2016		Bokslut 2016	
Centralkansliet				
Inventarier, ADB-program	3 035	3 035	3 035	3 035
Stomnätet				
Fibernät	21 466	21 466	21 466	21 466
Socialkansliet				
Inventarier	320	320	320	320
Barnomsorg				
Inventarier	326	326	326	326
Äldreomsorg				
Inventarier	217	217	217	217
Grundskolan				
Inventarier	3 994		3 994	
Brändö skolgård	1 693	5 687	1 693	5 687
Ungdom- och idrottsnämnden				
Idrottsplanen	142		142	
Motionsbanan	233		233	
Korsklobbsrevets simstrand	1 046	1 421	1 046	1 421
Brändöhallen				
Klättervägg	1 688		0	
Inventarier	294	1 982	294	294
Biblioteks- och kulturnämnden				
Inventarier	4 831	4 831	5 110	5 110
Räddningsverksamhet				
Släckningsbil	619		619	
Sjuktransportbil	1 233		1 233	
Släckningsredskap	3 662	5 515	1 877	3 730
Tekniska nämnden				
Kommunvägar i Björnholma	9 537		9 537	
Kommunvägar i Fiskö	732		732	
Kommunvägar i Jurmo	1 989		1 989	
Kommunvägar i Korsö	13 320		14 650	
Kommunvägar i Torsholma	8 468		8 468	
Kommunvägar i Åva	10 197		10 197	
Åkgräsklippare	452		452	
Helikopterplatta	1 420		1 420	
Inventarier till kansliet	212	46 328	212	47 657
Avfallshantering				
Återvinningsstationer	832		832	
Korsö depå	3 999		3 999	
Löseegendom på depån	2 641	7 471	2 674	7 504
Reningsverket				
Reningsverk	16 587		16 587	
Avloppsledning, Åva	3 633	20 220	3 390	19 977

**Sammanställning av avskrivningar, fortsättning**

	Budget 2016		Bokslut 2016	
Fastigheter i eget bruk				
Brändö skola	28 593		28 593	
Brändöhallen	14 990		14 945	
Lappo skola	1 481		1 481	
Milan	2 500		2 500	
Kommunkansli	5 841		5 733	
Brandstation	928		928	
Värmecentral	8 801		8 801	
Åva väntstuga	533	63 667	341	63 321
Uthyrda fastigheter				
Solkulla	20 271		20 271	
Solkulla, renovering av gamla delen	5 000			
Hemgården	48 261		48 261	
Brändö hyresbostäder	1 680		1 680	
Fiskö hyresbostad	0		0	
Åva hyresbostad II	0		0	
Kylrum i Lappo	143	75 355	143	70 355
Bellarshamn				
Infrastruktur	88 342	88 342	88 101	88 101
		346 183		338 523



4. BOKSLUTSSCHEMAN

4.1 Resultaträkning

	Bokslut 2016	Bokslut 2015
Verksamhetens intäkter		
Försäljningsintäkter	168 261,61	141 528,97
Avgiftsintäkter	72 122,43	54 892,87
Understöd och bidrag	51 287,47	65 323,40
Övriga verksamhetsintäkter	193 336,68	150 427,66
Verksamhetens intäkter	485 008,19	412 172,90
Verksamhetens kostnader		
Personalkostnader		
Löner och arvoden	-1 318 329,93	-1 293 448,44
Lönebikostnader		
Pensionskostnader	-258 938,76	-261 139,98
Övriga lönebikostnader	-48 699,24	-44 898,35
Köp av tjänster	-842 910,79	-834 475,95
Material, förnödenheter och varor	-203 035,92	-200 392,04
Understöd	-162 806,65	-83 422,80
Övriga verksamhetskostnader	-10 385,44	-10 306,77
Verksamhetens kostnader	-2 845 106,73	-2 728 084,33
Verksamhetsbidrag	-2 360 098,54	-2 315 911,43
Skatteinkomster	1 512 182,14	1 415 531,48
Landskapsandelar	1 146 209,40	1 213 321,53
Finansiella intäkter och kostnader		
Ränteintäkter	3 316,61	3 693,08
Övriga finansiella intäkter	4 969,72	6 717,13
Räntekostnader	-16 210,44	-19 035,92
Övriga finansiella kostnader	-111,47	-34,99
Finansiella intäkter och kostnader	-8 035,58	-8 660,70
Årsbidrag	290 257,42	304 280,88
Avskrivningar och nedskrivningar		
Avskrivningar enligt plan	-338 522,93	-363 208,78
Nedskrivningar		
Räkenskapsperiodens resultat	-48 265,51	-58 927,90
Minskning av avskrivningsdifferens	25 948,50	25 948,50
Ökning (-) eller minskning (+) av fonder	-39,47	-374,49
Räkenskapsperiodens överskott/underskott	-22 356,48	-33 353,89



4.2 Finansieringsanalys

Den egentliga verksamhetens och investeringarnas kassaflöde	Bokslut 2016	Bokslut 2015
Internt tillförda medel		
Årsbidrag	290 257,42	304 280,88
Rättelseposter till internt tillförda medel	-31 105,42	-299,94
Investeringar		
Investeringar i anläggningstillgångar	-46 500,41	-167 193,84
Finansieringsandelar för investeringsutgifter	0,00	0,00
Försäljningsink. av anläggningstillgångar	41 708,80	300,00
Nettokassaflöde för den egentliga verksamheten och investeringarna	254 360,39	137 087,10
Finansieringens kassaflöde		
Förändringar av lånestocken		
Minskning av långfristiga lån	-29 884,71	-29 801,14
Förändring av kortfristiga lån	83,56	82,73
Övriga förändringar av likviditeten		
Förändringar av förvaltade medel och förvaltad kapital	4 188,95	5 124,73
Förändring av långfristiga fordringar		-5 279,92
Förändring av kortfristiga fordringar	-48 015,98	114 095,62
Förändring av räntefria kort- och långfristiga skulder	-34 256,23	91 564,36
Finansieringens nettokassaflöde	-107 884,41	175 786,38
Förändring av kassamedel	146 475,98	312 873,48
Förändring av kassamedel	146 475,98	312 873,48
Kassamedel 01.01	892 867,99	579 994,51
Kassamedel 31.12	1 039 343,97	892 867,99



4.3 Balansräkning

AKTIVA	31.12.2016	PASSIVA	31.12.2016
A. BESTÅENDE AKTIVA	4 378 087,54	A. EGET KAPITAL	-4 626 643,27
I Immateriella tillgångar	1 870,18	I Grundkapital	-1 372 866,09
1. Immateriella rättigheter	1 870,18	II Anslutningsavgiftsfond	
2. Övriga utgifter med lång verkningstid		III Uppskrivningsfond	
3. Förskottsbetalningar		IV Övriga egna fonder	-28 526,27
II Materiella tillgångar	4 242 599,23	V Överskott från tidigare räkenskapsperioder	-3 247 607,39
1. Mark- och vattenområden	264 130,99	VI Räkenskapsperiodens överskott/underskott	22 356,48
2. Byggnader	2 478 489,06	B. AVSKRIVNINGSDIFFERENS	
3. Fasta konstruktioner och anordningar	1 420 381,27	OCH RESERVER	-253 584,41
4. Maskiner och inventarier	45 843,46	1. Avskrivningsdifferens	-253 584,41
5. Övriga materiella tillgångar		2. Reserver	
6. Förskottsbetalningar och pågående nyanläggningar	33 754,45	C. AVSÄTTNINGAR	0,00
III Placeringar	133 618,13	1. Avsättningar för pensioner	
1. Aktier och andelar	93 796,85	2. Övriga avsättningar	0,00
2. Masskuldebrevsfordringar		D. FÖRVALTAT KAPITAL	-179 593,52
3. Övriga lånefordringar		1. Landskapsuppdrag	0,00
4. Övriga fordringar	39 821,28	2. Donationsfondernas kapital	-179 593,52
B. FÖRVALTADE MEDEL	0,00	3. Övrigt förvaltad kapital	
1. Landskapsuppdrag	0,00	E. FRÄMMANDE KAPITAL	-745 504,30
2. Donationsfondernas särskilda täckning		I Långfristigt	-305 684,78
3. Övriga förvaltade medel		1. Masskuldebrevslån	
C. RÖRLIGA AKTIVA	1 427 237,96	2. Lån från finansinstitut och försäkringsinrättningar	
I Omsättningstillgångar		3. Lån från offentliga samfund	-237 704,78
1. Material och förnödenheter		4. Lån från övriga kreditgivare	
2. Varor under tillverkning		5. Erhållna förskott	
3. Färdiga produkter/varor		6. Skulder till leverantörer	-1 480,00
4. Övriga omsättningstillgångar		7. Övriga skulder	-66 500,00
5. Förskottsbetalningar		8. Resultatregleringar	
II Fordringar	387 893,99	II Kortfristigt	-439 819,52
Långfristiga fordringar	200 000,00	1. Masskuldebrevslån	
1. Kundfordringar		2. Lån från finansinstitut och försäkringsinrättningar	
2. Lånefordringar	200 000,00	3. Lån från offentliga samfund	-29 884,70
3. Övriga fordringar		4. Lån från övriga kreditgivare	
4. Resultatregleringar		5. Erhållna förskott	-5 576,10
Kortfristiga fordringar	187 893,99	6. Skulder till leverantörer	-114 738,68
1. Kundfordringar	62 155,56	7. Övriga skulder	-96 585,96
2. Lånefordringar		8. Resultatregleringar	-193 034,08
3. Övriga fordringar	124 816,43	PASSIVA TOTALT	-5 805 325,50
4. Resultatregleringar	922,00		
III Finansiella värdepapper	84 093,96		
1. Aktier och andelar	84 093,96		
2. Placeringar i penningmarknadsinstrument	0,00		
3. Masskuldebrevsfordringar			
4. Övriga värdepapper			
IV Kassa och bank	955 250,01		
AKTIVA TOTALT	5 805 325,50		



5. NOTER TILL BOKSLUTET

5.1 Noter angående upprättande av bokslutet

1. Värderings- och periodiseringsprinciper

Anläggningstillgångarna har upptagits till anskaffningsutgift minskat med avskrivningar enligt plan. Intäkter och kostnader i bokslutet har redovisats enligt prestationsprincipen. Skatteintäkter har bokförts enligt redovisningstidpunkten på räkenskapsperioden i fråga, dvs. avvikande från prestationsprincipen.

5.2 Noter till resultaträkningen

2. Kommunens verksamhetsintäkter enligt resultatområde

	2016	2015
val		3 041
revision		
centralkansli	6 863	1 973
kollektivtrafik	26 611	29 557
tillfälliga verksamhetsorgan		
stomnätet, Brändö-Kumlinge		
fibernet	24 760	25 412
närings- och utvecklingsnämnden	3 763	20 853
socialnämnden	12 785	23
allmänt socialarbete	29 382	17 814
barnomsorg	14 182	9 598
äldreomsorg	73 012	64 008
grundskolan	7 375	2 272
eftermiddagsverksamhet	3 881	3 557
medborgarinstitutet		
ungdoms- och idrottsverksamhet		
Brändöhallen	5 262	5 332
biblioteks- och kulturnämnden	5 342	4 656
byggnadsinspektionen	9 774	6 441
brandskydds- och räddningsverksamhet		280
tekniska nämnden	3 113	1 883
avfallshantering	75 105	72 192
reningsverk	14 474	12 203
fastigheter i eget bruk	11 322	7 625
uthyrda fastigheter	131 702	123 451
Bellarshamn	26 299	
	<u>485 008</u>	<u>412 173</u>



3. Personalkostnader

	2016	2015
Personalkostnader		
Löner och arvoden enl. resultaträkningen	1 327 901	1 299 824
Personalersättningar	-9 571	-6 376
Lönebikostnader		
Pensionskostnader	258 939	261 140
Övriga lönebikostnader	48 699	44 898
Sammanlagt enligt resultaträkningen	<u>1 625 968</u>	<u>1 599 487</u>

4. Köp av tjänster

	2016	2015
Köp av kundtjänster	432 504	389 518
Köp av övriga tjänster	410 407	444 958
	<u>842 911</u>	<u>834 476</u>

5. Understöd

	2016	2015
Hemvårdsstöd	16 507	15 172
Stöd för närståendevård	18 043	28 233
Understöd till hushåll	27 453	19 052
Understöd till sammanslutningar	100 804	20 965
	<u>162 807</u>	<u>83 423</u>

6. Försäljningsvinster och försäljningsförluster från anläggningstillgångar

	2016	2015
Övriga verksamhetsintäkter		
Vinst vid försäljning av aktier, Mariehamns Energi Ab	4 807	
Vinst vid försäljning av tomtmark vid Lappo skola		300
Vinst vid försäljning av tomter, Bellarshamn	26 299	
Försäljningsvinster totalt	<u>31 105</u>	<u>300</u>

7. Övriga finansiella intäkter och kostnader

	2016	2015
Intäkter		
Dividender	3 301	4 773
Räntor och förhöjningar på skatteredovisningar	316	652
Dröjsmålspåföljder	1 352	1 293
	<u>4 970</u>	<u>6 717</u>
Kostnader		
Räntor på skatteredovisningar	30	12
Dröjsmålspåföljder	82	23
	<u>111</u>	<u>35</u>



8. Avskrivningsplan

Som utgångspunkt för avskrivningarna används den ursprungliga anskaffningsutgiften minskad med erhållna landskaps- eller övriga bidrag. Enligt kfge § 42/04.11 2015 skall inventarier/ anläggningar vars anskaffningsutgift är lägre än 10 000 € kostnadsföras direkt. Avskrivningarna börjar det år nyttigheten tagits i bruk. Första året görs hälften av normal avskrivning.

Grundrenovering av byggnader behandlas som skilda avskrivningsobjekt och avskrivs som utgifter med lång verkningstid.

Kommunstyrelsen går årligen genom avskrivningsplanen samt gör ändringar vid behov. Beredningen till kst görs av kommunteknikern (ansvarig tjänsteman för fastigheterna m.m.) och KD i samarbete med ekonomichefen. Kst beslutar om avskrivningstiderna utgående från Bokföringsnämndens kommunsektions allmänna anvisning om avskrivningar enligt plan för kommuner och samkommuner. Detta sker senast i samband med budgeten. I enlighet med anvisningen bestäms avskrivningstiden i regel utgående från intervallens undre gräns alternativt högsta procenttal, d.v.s. så att avskrivningstiderna blir så korta som möjligt. Kst kan också besluta om avvikelser från anvisningen då särskilda grunder finns, så att avskrivningstiden överstiger gaffelns undre gräns d.v.s. tiden blir längre (möjligt också i sällsynta fall att anta än kortare tid). I sådana fall motiveras avvikelserna av kst. i skild bilaga till avskrivningsplanen

Avskrivningstiden bör diskuteras redan när en tillgång planeras eftersom avskrivningstiden påverkar framförallt kommunens resultat (kan påverka beslut om tillgången erhåller medel i budgeten).

Immateriella tillgångar

För immateriella tillgångar tillämpas linjär avskrivning. Linjär avskrivning innebär att samma belopp avskrivs varje år under den på förhand fastställda avskrivningstiden. Vid avskrivningstidens slut är tillgångens värde 0 i bokföringen.

Avskrivningstid

Av bokföringsnämnden
rekommenderad gaffel

Ekonomisystem

5 år

2-5 år

Materiella tillgångar

För materiella tillgångar tillämpas linjär avskrivning för byggnader och för fasta konstruktioner och anordningar i regel restvärdesavskrivning. Restvärdesavskrivning innebär att en fastställd procent av tillgångens restvärde (anskaffningsutgiften minskad med gjorda avskrivningar) avskrivs årligen. Med restvärdesmetoden är avskrivningarna större i början och minskar successivt under användningstiden.

Jord- och vattenområden

Avskrivs ej.

Av bokföringsnämnden
rekommenderad gaffel
Ingen avskrivningstid

**Byggnader**

Avskrivningstider enligt anvisning, kortaste i gaffeln (avvikelse från kortaste avskrivningstiden under resp. rubrik, ex. Brändö hallen, förklaringar som bilaga till Kst.):

		Av bokföringsnämnden rekommenderad gaffel
Förvaltnings- och institutionsbyggnader: Solkulla, Brändö skola, Lappo skolbyggnad, Milan, kommunkansliet	40 år	20 – 50 år
Fabriks- och produktionsbyggnader:	20 år	20 – 30 år
Fritidsbyggnader Brändöhallen	25 år	20 – 30 år
Bostadsbyggnader:	30 år	30 – 50 år
Grundreovering av byggnader	15 år	

Fasta konstruktioner och anordningar

För fasta konstruktioner och anordningar tillämpas i regel restvärdesavskrivning.

		Av bokföringsnämnden rekommenderad gaffel
Kommunvägar	20 %	15 – 20 %
Bryggor, kajer, broar	20 %	10 – 25 %
Övriga jord- och vattenkonstruktioner Brändö skolgård	20 % 15 %	10 – 20 %
Vattendistributionsnät*	30 år	30 – 40 år
Avloppsnet	30 år	30 – 40 år
Elledningar, transformatorer, utomhusbelysning*	15 år	15 – 20 år
Övriga rör- och kabelnät* Brändö-Kumlunge fibernät	15 år 25 år	15 – 20 år

Maskiner och inventarier

Restvärdesavskrivning.

		Av bokföringsnämnden rekommenderad gaffel
Övriga rörliga arbetsmaskiner Släckningsbil	25 %	25 – 30 %
Övriga lätta maskiner Gräsklippare	30 %	25 – 30 %
Övriga anordningar och inventarier	30 %	30 – 40 %

Godkänd av kommunfullmäktige § 68/10.12 2012 med komplettering (*) kfg § 48/10.12.13



5.3 Noter till balansräkningen

9. Materiella och immateriella tillgångar

	Immateriella tillgångar	Mark-områden	Byggnader	Fasta konstr. o. anordningar	Maskiner o. inventarier	Pågående nyanlägg.	Totalt
Oavskriven ansk.utgift 01.01.2016	3 117	265 652	2 615 813	1 588 469	64 961	0	4 538 013
Ökning under räkenskapsperioden			12 746			33 754	46 500
Finansieringsand.under räkensk.per.							0
Minskningar under räkensk.per.		-1 521					-1 521
Överföringar mellan poster						0	0
Räkenskapsperiodens avskrivning	-1 247		-150 070	-168 088	-19 118		-338 523
Nedskrivningar o. återföringar av dem							0
Oavskriven ansk.utgift 31.12.2016	1 870	264 131	2 478 489	1 420 381	45 843	33 754	4 244 469
Uppskrivningar							0
Bokföringsvärde 31.12.2016	1 870	264 131	2 478 489	1 420 381	45 843	33 754	4 244 469

10. Pågående nyanläggningar

	Saldo 01.01.2016	Förändring 2016	Färdigställt 2016	Saldo 31.12.2016
Ombyggnad och renovering av Solkullas gamla del	0	33 754		33 754
	0	33 754	0	33 754

11. Kommunens placeringar bland bestående aktiva

	2016	2015
Andelar i kommunförbund		
De gamlas hem	23 875	23 875
Ålands omsorgsförbund	230	230
	<u>24 105</u>	<u>24 105</u>
Övriga aktier och andelar		
Ålands energi Ab/Mariehamns Energi Ab	0	9 082
Brändö lax Ab	3 742	3 742
Institutet för levande föda Ab	1 682	1 682
Ålands problemavfall Ab	112	112
Fastighets Ab Torsholmabostäder	38 684	38 684
Fastighets Ab Vesterböte	6 728	6 728
Fastighets Ab Tallhyddan	16 819	16 819
Ålands vindenergi	1 060	1 060
Andelsbanken för Åland	67	67
Andelslaget BKF Brändö-Kumlinge Fiber	600	600
Ålands Digitala Agenda Ab	200	200
	<u>69 692</u>	<u>78 774</u>



Övriga fordringar

Fibernätsanslutningar, BKF, återbäringsbara	36 311	36 311
Elanslutningar	3 510	3 510
	<u>39 821</u>	<u>39 821</u>

Marknadsvärdet för aktier och andelar bedöms vara det samma som bokföringsvärdet.

12. Finansiella värdepapper

	2016	2015
Aktier och andelar		
Andelsbanken för Åland	84 094	84 094
Placeringar i penningmarknadsinstrument		
Bankcertifikat, Ålandsbanken	0	299 909

13. Eget kapital

	2016	2015
Eget kapital totalt 01.01	4 648 960	4 681 940
Grundkapital 01.01	1 372 866	1 372 866
Grundkapital 31.12	1 372 866	1 372 866
Övriga egna fonder		
600-års jubileumsfond 01.01	28 487	28 112
Förändring under perioden	39	374
600-års jubileumsfond 31.12	28 526	28 487
Överskott från tidigare år 01.01	3 247 607	3 280 961
Räkenskapsperiodens överskott/underskott	-22 356	-33 354
Överskott från tidigare år 31.12	3 225 251	3 247 607
Eget kapital totalt 31.12	4 626 643	4 648 960

14. Avskrivningsdifferens

	Avskrivn.diff. 01.01.2016	Ökning 2016	Minskning 2016	Avskrivn.diff. 31.12.2016
Daghemmet Milan	37 384		1 495	35 889
Brändö skolas renovering	242 148		24 453	217 695
	<u>279 533</u>	<u>0</u>	<u>25 949</u>	<u>253 584</u>

**15. Långfristigt främmande kapital**

	Amortering 2015	Amortering 2016	Saldo 31.12.2016	Ränta
Solkullas tillbyggnad	8 252	8 335	160 258	1,0 %
Lån Kumlinge kommun	21 466	21 466	107 331	4,5 %
	<u>29 718</u>	<u>29 801</u>	<u>267 589</u>	

16. Amorteringar på långfristiga lån under följande räkenskapsperiod

Lån från landskapet	8 418
Lån från Kumlinge kommun	<u>21 466</u>
	<u>29 885</u>

17. Skulder som förfaller till betalning efter fem år eller längre tid

	2016	2015
Lån från landskapet	117 314	126 075
Lån från Kumlinge kommun	<u>0</u>	<u>21 466</u>
	<u>117 314</u>	<u>147 541</u>

5.4 Noter angående säkerheter och ansvarsförbindelser**18. Leasingansvar**

	2016	2015
Leasinghyror som förfaller under följande räkenskapsperiod	2 927	1 858
Förfaller senare	<u>10 487</u>	
	<u>13 413</u>	<u>1 858</u>

19. Ansvarsförbindelser

	2016	2015
Andelslaget Brändö-Kumlinge Fiber		
Borgensförbindelse för banklån	60 815	101 355
Borgensförbindelse för checkkredit	150 000	150 000
Fastighets Ab Torsholma bostäder		
Borgensförbindelse för banklån	<u>78 000</u>	
	<u>288 815</u>	<u>251 355</u>



6. FÖRTECKNING ÖVER ANVÄNDA BOKFÖRINGSBÖCKER OCH VERIFIKATSLAG

Bokföringsböcker

Dagbok, datalistor

Huvudbok, datalistor

Lånebok

Bokslutsspecifikationer

Verifikatslag

Inköpsreskontra

verifikatserie 100-

Försäljningsreskontra

verifikatserie 200-

Löner

verifikatserie 300-

Huvudbokförings- och bokslutsverifikat

verifikatserie 400-

Anläggningstillgångar

verifikatserie 500-

Inköpsreskontrans utbetalningar

verifikatserie 600-

Försäljningsreskontrans inbetalningar

verifikatserie 700-



7. BOKSLUTETS DATERING OCH UNDERSKRIFTER

Brändö den 10 maj 2017

Kommunstyrelsen i Brändö

Tommy Öström
Ordförande

Jörgen Gustafsson

Mari Sjöman

Marja Tuomola

Mathilda Öström

John Wrede
Kommundirektör

8. REVISORSPÅTECKNING

Bokslutet är uppgjort enligt god bokföringssed. Över utförd granskning har idag avgivits revisionsberättelse.

Brändö den 2017