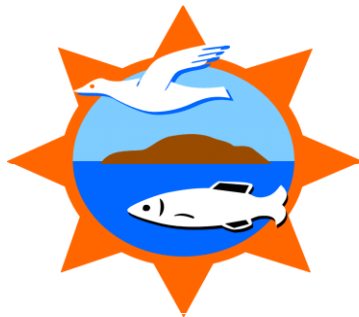


BRÄNDÖ KOMMUN

BALANSBOK

2013



INNEHÅLLSFÖRTECKNING

| | | |
|-----|--|----|
| 1 | VÄSENTLIGA HÄNDELSER I VERKSAMHETEN OCH EKONOMIN.. | 1 |
| 1.1 | Kommundirektörens översikt..... | 1 |
| 1.2 | Utvecklingen i det egna ekonomiområdet..... | 4 |
| 1.3 | Kommunens organisation..... | 6 |
| 1.4 | Kommunens personal..... | 7 |
| 1.5 | Bedömning av de viktigaste riskerna och osäkerhetsfaktorerna samt andra faktorer som kan inverka på verksamheten..... | 8 |
| 1.6 | Redogörelse för den interna tillsynen..... | 9 |
| 2 | EKONOMISK ÖVERSIKT | 11 |
| 2.1 | Resultaträkning och nyckeltal | 11 |
| 2.2 | Finansieringsanalys och nyckeltal..... | 12 |
| 2.3 | Balansräkning och nyckeltal | 14 |
| 2.4 | Styrelsens förslag till åtgärder..... | 16 |
| 3 | BUDGETUTFALL | 17 |
| 3.1 | Budgetutfall per resultatområde | 17 |
| 3.2 | Driftsekonomidelens utfall..... | 66 |
| 3.3 | Resultaträkningsdelens utfall | 67 |
| 3.4 | Investeringsdelens utfall..... | 68 |
| 3.5 | Finansieringsdelens utfall..... | 70 |
| 3.6 | Sammanställning av avskrivningar | 71 |
| 4. | BOKSLUTSSCHEMAN..... | 73 |
| 4.1 | Resultaträkning..... | 73 |
| 4.2 | Finansieringsanalys | 74 |
| 4.3 | Balansräkning..... | 75 |
| 5. | NOTER TILL BOKSLUTET..... | 77 |
| 5.1 | Noter till resultaträkningen..... | 77 |
| 5.2 | Noter till balansräkningen | 80 |
| 6. | FÖRTECKNING ÖVER ANVÄNDA BOKFÖRINGSBÖCKER OCH VERIFIKATSLAG | 84 |
| 7. | BOKSLUTETS DATERING OCH UNDERSKRIFTER..... | 85 |
| 8. | REVISORSPÅTECKNING | 85 |



1. VÄSENTLIGA HÄNDELSER I VERKSAMHETEN OCH EKONOMIN

1.1 Kommundirektörens översikt

Brändö kommuns verksamhet har också under 2013 präglats av fortsatta diskussioner och beslut rörande de framtida satsningar och åtgärder som behövs för att förverkliga kommunens vision att öka antalet invånare till minst 630 år 2023. Glädjande är att fullmäktige verkar fortsatt enigt om de stora linjerna och framförallt rörande nämnda målsättning, d.v.s. att få flere människor att trivas och bo i kommunen. Av alla viktiga projekt för att vända befolkningstrenden har det satts mest energi och pengar på planering och förverkligande av bostadsområdet Bellarshamn i Brändö by vars infrastruktur beräknas vara klar i augusti 2014.

Övriga satsningar och tankar om året;

De stora satsningarna som förverkligades för 5 – 6 år sedan d.v.s. Brändö skola, bibliotek och hall kan anses vara inkörda. Mottagandet har varit gott och alla är av stor betydelse, precis som daghemmet Milan samt fibernätet, för att lyckas med ambitionen att vända befolkningsutvecklingen i positiv riktning. Eventuellt syns det redan i.o.m. att invånarantalet har hållits på samma nivå de 3- 4 senaste åren (per 31.12.2013 samma invånarantal som per 31.12.2012). Dock kvarstår utmaningen att få invånarantalet att öka. Vargatröst att ”utmaningen” delas av övriga skärgårdskommuner.

Kommunen fortsätter att se över sitt fastighetsbestånd. Under 2013 fortsatte renoveringen, mer eller mindre total, av bostäderna i Hemgården (samtliga förutom två renoverade under året och de också klara under våren 2014). Innebär att det nu finns 11 nyrenoverade hyresbostäder som de facto också alla är uthyrda. Kommunen har kvar två fristående hyreshus d.v.s. i Åva och i Fiskö. De s.k. lärarbostäderna har också renoverats efterhand. Dock kvarstår ännu frågan vad göra på sikt med en av byggnaderna (med två 82 m²:s bostäder). Beslut i samband med budget 2014 att bjuda ut Lappo skolbyggnad inkl. tomt till försäljning.

När de stora satsningarna i princip är klara har fokuseringen allt mera förflyttats till hur öka invånarantalet d.v.s. hur få människor att flytta till kommunen. Sedan några år tillbaka d.v.s. 2009 har invånarantalet hållit sig under siffran 500. Det gäller att få de redan boende i kommunen att trivas men också att försöka göra kommunen attraktiv som vardagsmiljö för kommunens egna ungdomar/unga vuxna, som ofta bor på annan ort, samt för nya invånare/inflyttare. Den sistnämnda kategorin behövs eftersom det har visat sig tämligen svårt att locka ”hem” de egna ungdomarna och andra med rötter/förankring i kommunen. Alla tre kategorier behövs för att visionen om antal invånare skall uppfyllas till år 2023. Under året har ett handlingsprogram till stora delar förverkligats inom ramen för inflyttningsstrategin (antagen 2012) och fortsättning följer med varierande åtgärder även år 2014. Kommunens eget tomtprojekt Bellarshamn kompletteras av de privata projekten Ramsholm i Baggholma och Ramsö i Fiskö.

Kst. tillsatte år 2009 en tankesmedja vars uppgift var att försöka stimulera näringsliv och företagande i kommunen. Smedjans arbete resulterade i en rapport hösten 2011 med uppslag om hur gå vidare med framförallt turism, fiskodling och växthusodling/livsmedel. Rapporten fick under 2013 en konkret fortsättning i form av en förprojektering som blev klar sommaren 2013 och som resulterade i ett relativt stort huvudprojekt som ÅLR beviljade bidrag för i november 2013 (totalbudget 92 750 € varav hälften på kommunen + mindre möteskostnader). Avsikten med näringslivsprojektet är att lyfta fram turism och livsmedel (från djurhushållning till förädling och försäljning) utgående från Brändös förutsättningar och stimulera till ny/mångsidigare företagsamhet för att skapa utkomstmöjligheter/arbetsplatser.



Övriga större/viktigare beslut och händelser under verksamhetsåret:

- antagande av entreprenad för Bellarshamns bostadsområde. Mycket stor satsning som i slutändan kan få en prislapp på en dryg miljon euro. I skrivande stund har 3 av 22 tomter sålts.
- tilläggsbudget I: - 23 024 € (nettoutgift drift bl.a. renovering av kontorslägenhet/Hemgården 11 000 €), - 43 800 € (nettoutgift investering bl.a. renovering del III Hemgården 30 000 €, ramp Korsö 8 100 €), Underskottet ökat från - 17 113 € till -40 137 €.
- tilläggsbudget II ; - 35 776 € (nettoutgift drift bl.a. personalkostnader skolan 30 000 €, barnomsorgen 6 800 €, borttagning av dykdalber Jurmo 6 000 €), - 53 175 € (nettoutgift investering bl.a. installation av bufferttank Åva reningsverk 40 000 € och nya datorer 13 175 €), + 8 500 € (finansiering, ökning ränteinkomster 8 500 €). Underskottet ökat från - 40 173 € till - 67 413 €.

Resultatet d.v.s. överskottet (jfr. ordinarie budget 2013) om + 236 679 € blev klart bättre än det budgeterade underskottet 17 113 € (ordinarie budget). Överskottet förklaras i första hand av landskapets största ökning vad kommer till skatteinkomsterna (se längre ner närmare). Landskapsandelarna minskade med ca 45 000 €.

Kommunen har på kistbotten en (1) dryg miljon € (31.12.2013). Detta i sig utmärkta kassaläge kommer sannolikt att minska kraftigt under de närmaste åren med beaktande av flere icke förverkligade investeringar som framförallt Bellarshamns infrastruktur på minst 800 000 €. Skatteinkomstutvecklingen var utmärkt under året d.v.s. ca 270 000 € mera än för 2012 (en ökning med ca 21 %). Dock pågår en kamp om skattemedlen mellan kommunen och en annan ort som kan leda till ett ”bakslag” som i värsta scenariot kan uppgå till i storleksordningen 200 000 €. Också i övrigt är skatteinkomsterna osäkra d.v.s. fluktuationerna är stora mellan åren.

Driftsutgifterna bör givetvis hållas i schack d.v.s. driften anpassas till det verkliga behovet av bl.a. anställda (negativt i sig att behovet av personal inom barnomsorgen minskar). Kan konstateras att antalet anställda minskat något omräknat i hela tjänster d.v.s. 28,26 jfr. föregående års 29,03 (2009 var antalet dryga 32). Personalkostnaderna ökat marginellt från 2012 års 1 612 200 € till 1 620 000 € d.v.s. med ca 0,1 %.

Om resultaträkningen ses mera i detalj så kan det konstateras att utfallen för nästan samtliga resultatområden visar en positiv avvikelse d.v.s. nettoutgifterna har i de flesta fall understigit budgeterade (ref. till ordinarie budget). Avvikelsen d.v.s. överskridningen var störst för uthyrda fastigheter som gick kraftigt på ”minus” d.v.s. i budgeten (ordinarie) - 67 128 € och i bokslutet - 111 502 € (utgifter) d.v.s. totalt cirka - 33 374 €. Också fastigheter i eget bruk gick kännbart på minus d.v.s. i budgeten - 5 971 € och i utfallet - 28 073 €. Förklaras i första hand av den interna hyran som av olika orsaker beräknades ”fel” i samband med budgeten 2013. Frågan om en intern överföring som inte påverkar resultatet.

Verksamhetsbidraget förbättrades marginellt d.v.s. mindre nettoutgifter för driften jfr. föregående bokslut . Årsbidraget ökade med ca 81 % till knappa 461 000 €. Förklaringen till det kraftigt förbättrade årsbidraget var främst den stora ökningen av skatteinkomsterna.

Lånebördan har fortsatt minska under året d.v.s. med ca 38 000 € och uppgick 31.12.2013 till 364 259 € d.v.s.765 € per invånare (föregående år 847 € per invånare). En lånebörda som kan jämföras med att medeltalet i landet är över 2 000 €. Här bör påpekas att av lånebördan så ä 171 730 € (360,78 €/invånare) lån av Kumlinge kommun för stomnätet/fibernätsprojektet. Ett lån som de facto är Kumlinges andel av stomnätet.



Påpekas kan att samtliga nyckeltal (se resultat- och balansräkningen) är fortsatt goda trots en mindre försämring jfr. bokslutet för år 2012.

Fortsättningsvis gäller mantrat ”Den valda vägen, med hänvisning till satsningarna m.m., är den enda möjliga om trenderbrottet skall nås d.v.s. en ökning av antalet invånare”. Resultatet av satsningarna, en ökad befolkningssiffra, bör ses senast inom 6 – 8 år (början av 2020-talet).

Hot finns fortfarande när det gäller kommunens viktigaste sysselsättande näringar d.v.s. framförallt sjöfarten och även fiskodlingsnäringen. Sistnämnda känner dock av ett visst uppsving med ökad efterfrågan på lokalt odlade livsmedel. På sikt finns det inte några näringar med motsvarande sysselsättande effekt i kommunen. Dock underlättar och möjliggör fibernätet arbete på distans som därför bör ses och marknadsföras som ett medel när det gäller att utöka möjligheterna att få utkomst och därmed också boende i kommunen. En satsning vars verkan är svår att direkt påvisa men som antagligen är av stor betydelse. På sikt kan turistnäringen, om generationsväxlingarna lyckas, generera nya arbetsplatser. Denna näring en av de som ovan nämnda näringslivsprojekt har i fokus utöver livsmedlen. Som hot kan också uppfattas de krafter, framförallt i Mariehamn, som förespråkar ändringar i kommunstrukturen ref. till ÅLR:s pågående ”samhällsstrukturereform”. Reformen verkar i skrivande stund att bl.a. resultera i Kommunernas socialtjänst (KST). KST resulterar sannolikt i sämre service för de perifera skärgårdskommunerna och högre kostnader och minskning av antalet arbetsplatser. Om beslutsfattandet förs till ort där skärgårdens företrädare är i minoritet kommer nedräkningen för skärgården och framförallt Brändö, med sitt landskapsperifera läge, med mycket stor sannolikhet att påbörjas. Också färjtrafiken är satt under ständig press i ekonomiskt svåra tider. Utan en ”tillräcklig” färjtrafik i antal turer och kapacitet blir det ännu svårare att hålla kvar invånarna och locka nya.

Av största och avgörande vikt är dock den egna insatsen d.v.s. en fortsatt aktiv intressebevakning för kommunen speciellt och för skärgården generellt, en medvetet positiv bearbetning av möjligheterna och ett gott samarbete framförallt internt men även externt. Brändö bör fortsätta att profilera sig som en kommun med god boendemiljö och strandnära boende. En kommun som inte syns finns inte heller. Därför är det viktigt att profilera sig i olika sammanhang och göra det med positiv framtoning.

I denna process, välförankrad bland invånarna, bör såväl politiker och tjänstemän på alla poster och oberoende av övriga försänkningar och preferenser förmås att delta. Oroväckande är att ganska få, utöver några förtroendevalda och ännu färre tjänstemän, de facto är engagerade i framförallt hur få flere invånare till kommunen. Att antalet elever i skolan och barn i dagis minskar för varje år borde nog få flere att ”tänka till”. En god ekonomi är tyvärr inte i sig det enda saliggörande. Det är människorna som räknas.

Men: Brändö har ett utmärkt läge, kan erbjuda en bra livsmiljö samt god privat och kommunal service och har därmed alla möjligheter att lyckas.

Forza!

Åva den 7 maj 2014
John Wrede, kommundirektör



1.2 Utvecklingen i det egna ekonomiområdet

Nettodriftsutgifter per resultatområde 2008-2013

| | 2008 | 2009 | 2010 | 2011 | 2012 | 2013 |
|--------------------------------|------------------|------------------|------------------|------------------|------------------|------------------|
| val | 0 | 673 | | 1 912 | -2 028 | 0 |
| revision | 1 679 | 1 844 | 1 859 | 2 092 | 2 735 | 2 066 |
| centralkansliet | 206 854 | 177 723 | 243 899 | 255 813 | 251 390 | 232 551 |
| kollektivtrafik | 19 257 | 29 876 | 18 380 | 18 173 | 22 878 | 24 523 |
| tillfälliga verksamhetsorgan | 314 | 2 110 | 4 440 | 2 813 | 1 622 | 2 330 |
| stomnätet, BKF | 12 693 | 23 499 | 36 892 | 8 165 | 16 059 | 16 138 |
| närings- och utveckl.nämnden | 17 009 | 22 874 | 22 201 | 23 244 | 47 638 | 55 937 |
| | 257 807 | 258 599 | 327 671 | 312 212 | 340 294 | 333 545 |
| socialnämnden | 49 396 | 51 857 | 55 239 | 55 004 | 30 164 | 32 870 |
| allmänt socialarbete | 190 990 | 199 400 | 199 609 | 191 951 | 221 348 | 226 058 |
| barnomsorg | 234 376 | 255 777 | 242 284 | 236 051 | 244 022 | 248 063 |
| äldreomsorg | 465 586 | 501 080 | 497 618 | 500 783 | 484 438 | 515 918 |
| | 940 348 | 1 008 114 | 994 750 | 983 790 | 979 973 | 1 022 908 |
| grundskolan | 811 849 | 809 471 | 793 073 | 767 237 | 765 322 | 747 458 |
| eftermiddagsverksamhet | 5 132 | 4 111 | 5 078 | 5 341 | 10 508 | 9 083 |
| medborgarinstitutet | 6 686 | 6 849 | 6 828 | 8 945 | 9 112 | 9 192 |
| ungdoms- och idrottsverksamhet | 14 299 | 15 999 | 21 408 | 28 188 | 17 660 | 20 618 |
| Brändöhallen | 48 306 | 27 051 | 29 783 | 37 416 | 38 196 | 41 619 |
| biblioteks- och kulturnämnden | 77 551 | 76 926 | 78 743 | 91 750 | 89 575 | 89 886 |
| | 963 823 | 940 406 | 934 913 | 938 878 | 930 374 | 917 856 |
| byggnadsinspektionen | 7 308 | 11 372 | 11 114 | 7 622 | 10 611 | 9 932 |
| räddningsverksamhet | 31 333 | 31 377 | 28 548 | 28 794 | 30 721 | 38 556 |
| tekniska nämnden | 78 176 | 79 947 | 104 409 | 108 962 | 73 017 | 73 996 |
| avfallshantering | 52 268 | 6 342 | 26 063 | 17 231 | 37 590 | 7 167 |
| reningsverk | | | | 10 786 | 29 369 | 28 611 |
| fastigheter i eget bruk | 16 332 | 33 010 | 39 814 | 18 920 | 36 708 | 28 073 |
| uthyrda fastigheter | 25 697 | 21 107 | 17 160 | 23 484 | 73 563 | 111 502 |
| | 211 113 | 183 154 | 227 109 | 215 800 | 291 579 | 297 837 |
| | 2 373 091 | 2 390 273 | 2 484 442 | 2 450 680 | 2 542 219 | 2 572 146 |
| Förändring, % | 6,67% | 0,72% | 3,94% | -1,36% | 3,74% | 1,18% |



Utveckling av skatteinkomsterna 2008-2013

| | 2008 | 2009 | 2010 | 2011 | 2012 | 2013 |
|--------------------------------|------------------|------------------|------------------|------------------|------------------|------------------|
| Kommunalskatt | 1 206 360 | 1 350 109 | 1 261 667 | 1 195 045 | 1 132 766 | 1 444 675 |
| Andel av samfundsskatt | 56 304 | 71 218 | 55 794 | 187 745 | 91 942 | 49 624 |
| Fastighetsskatt | 28 736 | 29 730 | 28 913 | 28 824 | 28 646 | 29 854 |
| Källskatt | 11 325 | 13 295 | 12 680 | 8 913 | 13 141 | 11 388 |
| Skatteinkomster, totalt | 1 302 725 | 1 464 353 | 1 359 054 | 1 420 527 | 1 266 494 | 1 535 540 |
| Förändring, % | 8,48% | 12,41% | -7,19% | 4,52% | -10,84% | 21,24% |
| Inkomstskattesats | 17,0% | 17,0% | 17,0% | 17,0% | 17,0% | 16,75% |

Utveckling av landskapsandelarna 2008-2013

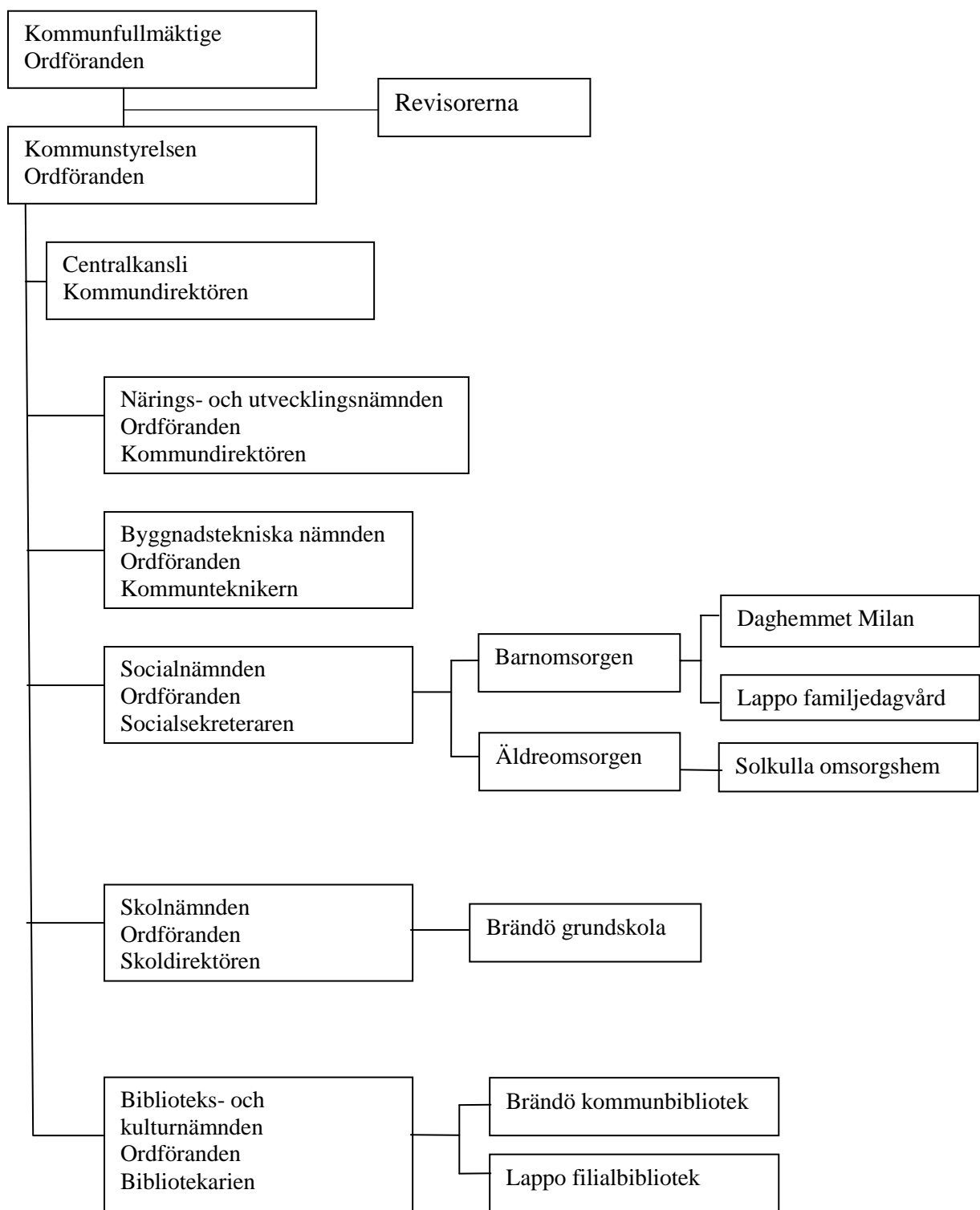
| | 2008 | 2009 | 2010 | 2011 | 2012 | 2013 |
|--|------------------|------------------|------------------|------------------|------------------|------------------|
| Allmän LS-andel | 185 309 | 197 628 | 194 886 | 216 453 | 216 871 | 237 822 |
| LS-andel socialvården | 559 933 | 571 383 | 577 565 | 615 731 | 609 634 | 593 983 |
| LS-andel grundskolan | 368 302 | 372 319 | 336 519 | 336 962 | 358 010 | 351 676 |
| LS-andel bibliotek | 11 673 | 12 018 | 12 207 | 12 006 | 11 978 | 12 077 |
| LS-andel ungdom, kultur, idrott | 14 240 | 14 662 | 14 892 | 14 649 | 14 615 | 14 736 |
| Komplettering av skatteinkomster | 151 329 | 141 261 | 91 876 | 69 114 | 47 564 | 74 113 |
| Kompensation f. utebliven kap.inkomstskatt | 21 341 | 23 664 | 19 894 | 12 682 | 12 075 | 12 613 |
| Kompensation f. åländska avdrag | 91 947 | 108 223 | 34 484 | 30 397 | 23 733 | 9 450 |
| Justeringsbelopp | | | | | | -67 714 |
| Totalt | 1 404 074 | 1 441 159 | 1 282 323 | 1 307 992 | 1 294 481 | 1 238 756 |
| Förändring, % | 24,15% | 2,64% | -11,02% | 2,00% | -1,03% | -4,30% |

Utveckling av invånarantalet 2008-2013

| | 2008 | 2009 | 2010 | 2011 | 2012 | 2013 |
|--------------------------|-------|--------|--------|--------|--------|--------|
| Antal invånare per 31.12 | 517 | 496 | 485 | 479 | 476 | 474 |
| Förändring, % | 1,97% | -4,06% | -2,22% | -1,24% | -0,63% | -0,42% |



1.3 Kommunens organisation



**1.4 Kommunens personal**

| | | 31.12 2013 | | 31.12 2012 | |
|----------------------|--|-------------------|---------------|-------------------|---------------|
| Centralkansliet | Kommundirektör | | 1 | | 1 |
| | Ekonomichef | | 0,83 | | 0,83 |
| | Bokförare | <u>2,55</u> | <u>0,72</u> | <u>2,55</u> | <u>0,72</u> |
| Biblioteket | Bibliotekarie | | 0,66 | | 0,66 |
| Socialkansliet | Socialsekreterare | | 0,89 | | 0,89 |
| Barnomsorgen | Barntädgårdslärare, ledare av barnoms. | | 1 | | 1 |
| | Barntädgårdslärare | | 0,89 | | 0,89 |
| | Barnskötare | | 1,05 * | | 0,65 |
| | Familjedagvårdare | | | | 0,78 |
| | Kock/(städare) | | 0,55 | | 0,55 |
| | Städare | <u>3,65</u> | <u>0,16</u> | <u>4,03</u> | <u>0,16</u> |
| Äldreomsorgen | Föreståndare | | 1 | | 1 |
| | Närvårdare | | 4,51 * | | 4,91 * |
| | Hemhjälpare, nattvak | | 0,61 | | 0,61 |
| | Kokerska | <u>6,95</u> | <u>0,83</u> | <u>7,35</u> | <u>0,83</u> |
| Grundskolan | Skoldirektör | | 0,4 | | 0,4 |
| | Lektor | | 3 | | 3 |
| | Klasslärare | | 2 | | 2 |
| | Timlärare i huvudsyssla | | 2 | | 2 |
| | Timlärare i bisyssla | | 0,31 * | | 0,10 |
| | Elevassistent | | | | 0,86 * |
| | Elevassistent/följeslagare | | 0,86 | | |
| | Följeslagare | | 0,03 | | 0,27 * |
| | Kock | <u>9,60</u> | <u>1</u> | <u>9,63</u> | <u>1</u> |
| Eftis | Eftis-ledare | | 0,21 | | 0,21 |
| Byggnadsinspektionen | Byggnadsinspektör | | 0,35 | | 0,35 |
| Tekniska nämnden | Kommuntekniker | | 0,65 | | 0,65 |
| Fastigheter | Fastighetsskötare | | 1 | | 1 |
| | Städare | <u>2,76</u> | <u>1,76 *</u> | <u>2,71</u> | <u>1,71 *</u> |
| | Totalt | | 28,26 | | 29,03 |

* = består av flera (deltids)befattningar



1.5 Bedömning av de viktigaste riskerna och osäkerhetsfaktorerna samt andra faktorer som kan inverka på verksamheten

Personalens behörighet och tillgång:

Största delen av kommunens ordinarie personal innehar formell behörighet för de uppgifter de är anställda att utföra. Tillgången på vikarier för kortare vikariat inom äldreomsorgen och delvis även inom barnomsorgen, där vikarier behövs, har varit tillfredsställande. Största riskerna i anslutning till personalens kompetens finns bland nyckelpersonerna d.v.s. närmast avdelningscheferna samt framförallt centralkansliets ekonomiadministration (ex. lönehanteringen behärskas fullt ut endast av en anställd). Formellt finns det stadgat om vikarier i förvaltningsstadgan. I praktiken kan vikarierna dock bara mycket begränsat utföra de ordinaries arbetsuppgifter. Detta torde vara den lilla kommunens största svaghet.

Konjunkturväxlingar:

Brändö kommun är beroende främst av skatteinkomsterna (kommunalskatten) samt landskapsandelarna. Den pågående recessionen kan med fördröjning ha återverkningar på kommunens landskapsandelar de närmast kommande åren. Detta eftersom landskapets ekonomi kommer att kämpa med underskott varvid bl.a. kommunernas landskapsandelar kan bli föremål för nedskärningar. Konjunkturedgången har ännu bara marginellt påverkat sysselsättningsläget i landskapet och arbetslösheten bland kommunens invånare (ca 4 %). Trots att invånarantalet inte har ökat de senaste åren och flere av kommunens sjuanställda arbetar på utflaggade fartyg har kommunalskatteinkomstutvecklingen påverkats marginellt. Om 10 – 20 av de invånare som betalar mest kommunalskatt av någon anledning beslutar sig att skriva sig från kommunen drabbas kommunen av ett kännbart avbräck i skatteinkomsterna. Ett avbräck som är svårt att förutse eftersom det i nämnda fall bygger på personliga beslut. Så länge sjöfarten och de lokala näringarna, inom främst fiskodlingen och byggbranschen med sina ringeffekter inom övriga servicenäringar, går bra bibehålls sannolikt kommunalskatteinkomsterna på en hyfsad nivå. Landskapsandelarna i sin tur är i sista hand beroende av antalet invånare framförallt i åldersgrupperna äldre än 64 år och yngre än 16 år.

Ändringar i lagstiftningen:

All kommunal verksamhet grundar sig på sätt eller annat på lag. Kommunen är m.a.o. direkt beroende av förändringar i lagstiftningen. Risken finns att lagtinget påför kommunen förpliktelser där bl.a. skärgårdsförhållandena (glesbygdskommuner) inte har beaktats i tillräcklig grad ex. när det gäller faktumet att det saknas konkurrens inom olika områden i geografiskt isolerade områden som skärgården.

Barnskyddslagen och övrig lagstiftning vars ursprung är rikslagar, som stiftats under senare år och som beaktar de samsamarbetsområden inom socialsektorn som numera förutsätts på fastlandet via Kommun- och servicestrukturreformen, kommer att innebära utmaningar för alla åländska kommuner. Trots åländska tillämpningar i form av blankettlagar eller egna anpassade landskapslagar följer utvecklingen av lagstiftningen på Åland i stort fastländska exempel och speciellt utvecklingen av rättighetslagstiftningen inom socialsektorn kommer att utgöra en utmaning för socialsektorn. I och med att de ursprungliga lagarna stiftas för förhållanden med basenheter om 20 000 invånare förefaller tendensen vara att lagstiftaren i allt större omfattning och på en relativt detaljerad nivå ställer krav på kompetens och struktur.

Finansieringsrisker:

- Ränterisker och kreditrisker

Brändö kommuns lånestock utgörs av lån från den offentliga sektorn d.v.s. lån för bostadsproduktion/Solkulla (från landskapet) och Kumlinge kommun (för stomnätet). Dessa lån påverkas endast marginellt av plötsliga ändringar i marknadsräntorna.

Kommunen har en borgensförbindelse av betydelse och det är för andelslaget Brändö-Kumlinge fibers lån. Borgensförbindelsen uppgick vid årsskiftet till 182 435 € (Kumlinge kommun har ingått motsvarande förbindelse).

- Valutarisker:

Kommunen har för närvarande inte några valutarisker.

- Likviditetsrisk:

Kommunens kassamedel (reserv i praktiken) har, trots stora investeringar de senaste åren, bibehållits på en tillfredsställande nivå. Nivån framkommer bl.a. av antalet kassadagar som fortfarande är tillfredsställande.

Skaderisker:

Kommunens verksamhet och tillgångar är försäkrade mot skador i tillräcklig omfattning.

Ansvar för riskhanteringen åligger kommunstyrelsen enligt förvaltningsstadgan.

1.6 Redogörelse för den interna tillsynen

Kommunstyrelsen och tjänstemannaledningen (avdelningscheferna i första hand) har en central roll i uppnående av målen och hur tillgångarna används. Den transparens som kommer av organisationens litenhet gör att tillsyn och uppföljning kan skötas på ett ändamålsenligt sätt inom ramen för den ordinarie beslutsgången.

Kontrollen av att bestämmelser, föreskrifter och beslut iakttas och respekteras bygger på kommunstyrelsens övervakningsplikt (nämndernas protokoll genomgås kontinuerligt av kommunstyrelsen på styrelsens sammanträden) såsom den framgår av kommunallagen för landskapet Åland. Kommunens övergripande styrdokument är förvaltningsstadgan (som bör uppdateras) och övriga detaljerade stadgor, instruktioner och befattningsbeskrivningar.

Budgetuppföljningen varierar från organ till organ. Ex. socialnämnden gör en ekonomisk uppföljning på så gott som varje nämndsammanträde medan kommunstyrelsen i praktiken inte har någon uppföljning.

Respektive nämnd ansvarar för de lösa tillgångar som ställts till deras förfogande. Ansvar för anläggningstillgångar, byggnader och annat liknande är ålagt byggnadstekniska nämnden.

Vad gäller betalning av fakturor, reseräkningar, tilläggstimmar m.m. kontrolleras och godkänns de alltid av minst två personer och i praktiken av tre. Fakturorna godkänns alltid först av ansvarig tjänsteman som kontrollerar att fakturan är befogad, d.v.s. att tjänsten levererats eller att varan beställts och att summorna stämmer och att de bokförs på rätt ställe m.m. Därefter godkänns samtliga fakturor för utbetalning av KD (vid hans frånvaro av ekonomichefen). KD kontrollerar att rätt person har godkänt fakturan. KD kontrollerar inte fakturans riktighet. Som i praktiken



ytterligare tredje kontroll finns bokföraren som i.o.m. kommunens relativa litenhet har hyfsad kontroll över framförallt korrekta konton.

Uppföljningen av obetalda fordringar sker med hjälp av ekonomisystemets reskontra. Obetalda fordringar åtgärdas med 3 påminnelser varefter följer indrivning.

När det gäller upphandlingen följer kommunen sina egna direktiv.

Kommunstyrelsen ingår avtal för kommunens räkning enligt förvaltningsstadgan.

Revisorerna har tillgång till kommunens hela verksamhet d.v.s. såväl ekonomin som verksamheten och har även blivit informerade om att de under året kan göra stickprov m.m.



2. EKONOMISK ÖVERSIKT

2.1 Resultaträkning och nyckeltal

| | Bokslut 2013 | Bokslut 2012 |
|---|---------------------|---------------------|
| Verksamhetens intäkter | 346 290 | 325 625 |
| Verksamhetens kostnader | -2 650 800 | -2 630 794 |
| Verksamhetsbidrag | -2 304 509 | -2 305 170 |
| Skatteinkomster | 1 535 540 | 1 266 494 |
| Landskapsandelar | 1 238 756 | 1 294 481 |
| Finansiella intäkter och kostnader | | |
| Ränteintäkter | 6 036 | 12 897 |
| Övriga finansiella intäkter | 6 117 | 6 711 |
| Räntekostnader | -19 913 | -21 867 |
| Övriga finansiella kostnader | -1 044 | -197 |
| Finansiella intäkter och kostnader | -8 804 | -2 456 |
| Årsbidrag | 460 983 | 253 350 |
| Avskrivningar och nedskrivningar | | |
| Avskrivningar enligt plan | -247 807 | -217 730 |
| Nedskrivningar | -2 443 | 0 |
| Räkenskapsperiodens resultat | 210 734 | 35 619 |
| Ökning av avskrivningsdifferens | 0 | 0 |
| Minskning av avskrivningsdifferens | 25 949 | 25 949 |
| Ökning av reserver | 0 | |
| Minskning av reserver | 0 | 0 |
| Ökning/minskning av fonder | -3 | -1 |
| Räkenskapsperiodens överskott/underskott | 236 679 | 61 567 |
| Nyckeltal | | |
| | 2013 | 2012 |
| Verksamhetsintäkter/verksamhetskostnader, % | 13,06% | 12,38% |
| Årsbidrag, % | 14,77% | 8,78% |
| Årsbidrag/avskrivningar, % | 186,03% | 116,36% |
| Årsbidrag, €/invånare | 968 | 532 |
| Invånarantal 31.12 | 476 | 476 |

Verksamhetsintäkter/verksamhetskostnader

Beskriver hur stor procent av verksamhetsutgifterna som täcks med avgifter, försäljningsinkomster och andra verksamhetsinkomster.

Årsbidragsprocent

Beskriver hur stor del av intäkterna (verksamhetsintäkter + skatteintäkter + landskapsandelar) som blir över till avskrivningar och/eller investeringar och låneamorteringar.



2.2 Finansieringsanalys och nyckeltal

| | Bokslut 2013 | Bokslut 2012 |
|--|--------------------|--------------------|
| Den egentliga verksamhetens och investeringarnas kassaflöde | | |
| Internt tillförda medel | | |
| Årsbidrag | 460 983 | 253 350 |
| Extraordinära poster | | |
| Korrektivposter till internt tillförda medel | -92 176 | -1 828 |
| Investeringar | | |
| Investeringar i anläggningstillgångar | -917 788 | -436 321 |
| Finansieringsandelar för investeringsutgifter | 44 337 | 36 768 |
| Försäljningsink. av anläggningstillg. | 35 676 | 22 500 |
| Nettokassaflöde för den egentliga verksamh.och investeringarna | -468 968 | -125 531 |
| Finansieringens kassaflöde | | |
| Utlåning | | |
| Ökning av utlåningen | 0 | -200 000 |
| Minskning av utlåningen | 0 | 0 |
| Förändring av lånebeståndet | | |
| Ökning av långfristiga lån | 0 | 0 |
| Minskning av långfristiga lån | -37 150 | -38 284 |
| Förändring av kortfristiga lån | -1 555 | 2 335 |
| Förändring av eget kapital | | |
| Övriga förändringar av likviditeten | | |
| Förändring av förvaltade medel och förvaltad kapital | 2 341 | 3 062 |
| Förändring av omsättningstillgångar | | |
| Förändring av långfristiga fordringar | 0 | 0 |
| Förändring av kortfristiga fordringar | -137 514 | 51 789 |
| Förändring av räntefria kort- och långfristiga skulder | 142 016 | 67 142 |
| Finansieringens nettokassaflöde | -31 861 | -113 956 |
| Förändring av kassamedel | -500 829 | -239 487 |
| Förändring av kassamedel | -500 829 | -239 487 |
| Kassamedel 01.01 | 1 524 279 | 1 763 766 |
| Kassamedel 31.12 | 1 023 450 | 1 524 279 |
| Nyckeltal | | |
| | <u>2013</u> | <u>2012</u> |
| Verksamhetens och investeringarnas kassaflöde under 5 år | 311 790 | 1 069 932 |
| Investeringar | | |
| Intern finansiering av investeringar, % | 52,78% | 63,41% |
| Räntor och amorteringar | | |
| Låneskötselbidrag | 8,20 | 4,76 |
| Likviditet | | |
| Kassamedel 31.12 | 1 023 450 | 1 524 279 |
| Kassautbetalningar/år | 3 628 249 | 3 125 129 |
| Likviditet, kassadagar | 103 | 178 |



Verksamhetens och investeringarnas kassaflöde under 5 år

Nyckeltalet anger hur mycket av kassaflödet som blir över för låneamorteringar, nettoutlåning och förstärkning av kassan. Ett negativt belopp innebär att utgifter måste finansieras antingen med befintliga kassamedel eller med lån.

Intern finansiering av investeringar, %

Nyckeltalet anger hur stor del av anskaffningsutgifterna för investeringar som finansierats med egna inkomster.

Intern finansiering av kapitalutgifter, %

Nyckeltalet visar årsbidragets procentuella andel av det totala beloppet av egna anskaffningsutgifter för investeringar och amorteringar på lån.

Låneskötselbidrag

Nyckeltalet visar om kommunens interna finansiering täcker räntor och amorteringar på främmande kapital. De internt tillförda medlen räcker till räntor och amorteringar på lånen om nyckeltalets värde är 1 eller större. Om nyckeltalets värde understiger 1 måste kommunen uppta nya lån, sälja egendom eller minska sina kassamedel för att klara av räntor och amorteringar på främmande kapital.

Likviditet, kassadagar

Nyckeltalet visar hur många dagars kassautbetalningar som kan täckas med kommunens kassamedel.



2.3 Balansräkning och nyckeltal

| AKTIVA | 31.12.2013 | PASSIVA | 31.12.2013 |
|---|-------------------|--|-------------------|
| A. BESTÅENDE AKTIVA | 4 487 546 | A. EGET KAPITAL | -4 487 569 |
| I Immateriella tillgångar | 10 099 | I Grundkapital | -1 372 866 |
| 1. Immateriella rättigheter | 10 099 | II Anslutningsavgiftsfond | |
| 2. Övriga utgifter med lång verkningstid | | III Uppskrivningsfond | |
| 3. Förskottsbetalningar | | IV Övriga egna fonder | -27 320 |
| II Materiella tillgångar | 4 343 495 | V Överskott från tid. räkenskapsper. | -2 850 704 |
| 1. Mark- och vattenområden | 246 913 | VI Räk.periodens överskott/underskott | -236 679 |
| 2. Byggnader | 2 626 808 | B. AVSKRIVNINGSDIFFERENS | |
| 3. Fasta konstruktioner och anordningar | 760 121 | OCH RESERVER | -331 430 |
| 4. Maskiner och inventarier | 87 321 | 1. Avskrivningsdifferens | -331 430 |
| 5. Övriga materiella tillgångar | | 2. Reserver | |
| 6. Förskottsbetalningar och pågående nyanläggningar | 622 331 | C. AVSÄTTNINGAR | -6 000 |
| II Placeringar | 133 951 | 1. Avsättningar för pensioner | |
| 1. Aktier och andelar | 103 576 | 2. Övriga avsättningar | -6 000 |
| 2. Masskuldebrevsfordringar | | D. FÖRVALTAT KAPITAL | -170 265 |
| 3. Övriga lånefordringar | | 1. Landskapsuppdrag | |
| 4. Övriga fordringar | 30 375 | 2. Donationsfondernas kapital | -170 265 |
| B. FÖRVALTADE MEDEL | 0 | 3. Övrigt förvaltad kapital | |
| 1. Landskapsuppdrag | | E. FRÄMMANDE KAPITAL | -1 001 395 |
| 2. Donationsfondernas särskilda täckning | | I Långfristigt | -331 481 |
| 3. Övriga förvaltade medel | | 1. Masskuldebrevslån | |
| C. RÖRLIGA AKTIVA | 1 509 113 | 2. Lån från finansiella inst. och försäkringsanstalter | |
| I Omsättningstillgångar | | 3. Lån från offentliga samfund | -327 109 |
| 1. Material och förnödenheter | | 4. Lån från övriga kreditgivare | |
| 2. Varor under tillverkning | | 5. Erhållna förskott | |
| 3. Färdiga produkter/varor | | 6. Skulder till leverantörer | -4 372 |
| 4. Övriga omsättningstillgångar | | 7. Övriga skulder | |
| 5. Förskottsbetalningar | | 8. Resultatregleringar | |
| II Fordringar | 485 662 | II Kortfristigt | -669 914 |
| Långfristiga fordringar | 200 000 | 1. Masskuldebrevslån | |
| 1. Kundfordringar | | 2. Lån från finansiella inst. och försäkringsanstalter | |
| 2. Lånefordringar | 200 000 | 3. Lån från offentliga samfund | -37 150 |
| 3. Övriga fordringar | | 4. Lån från övriga kreditgivare | |
| 4. Resultatregleringar | | 5. Erhållna förskott | -2 754 |
| Kortfristiga fordringar | 285 662 | 6. Skulder till leverantörer | -351 567 |
| 1. Kundfordringar | 63 235 | 7. Övriga skulder | -78 347 |
| 2. Lånefordringar | | 8. Resultatregleringar | -200 096 |
| 3. Övriga fordringar | 222 428 | PASSIVA TOTALT | -5 996 658 |
| 4. Resultatregleringar | | | |
| II Finansiella värdepapper | 734 094 | | |
| 1. Aktier och andelar | 84 094 | | |
| 2. Placeringar i penningmarkn.instr. | 650 000 | | |
| 3. Masskuldebrevsfordringar | | | |
| 4. Övriga värdepapper | | | |
| IV Kassa och bank | 289 357 | | |
| AKTIVA TOTALT | 5 996 658 | | |

**Nyckeltal**

| | <u>2013</u> | <u>2012</u> |
|-------------------------------------|--------------------|--------------------|
| Soliditetsgrad, % | 80,40% | 80,17% |
| Finansieringsförmögenhet €/invånare | 1 072 | 2 049 |
| Skuldsättningsgrad, % | 32,00% | 31,07% |
| Lånestock 31.12 | 364 259 | 402 963 |
| Lån €/invånare | 765 | 847 |

Soliditet, %

Soliditetsgraden mäter kommunens soliditet, förmåga att bära underskott och kapacitet att klara av sina åtaganden på lång sikt. En genomsnittlig soliditetsgrad på 70 % kan anses vara ett eftersträvarsvärt mål inom den kommunala ekonomin.

Finansieringsförmögenhet euro/invånare

Finansieringsförmögenheten anger om finansieringstillgångarna och de långfristiga placeringarna motsvarar det främmande kapitalet. En positiv differens mellan finansieringstillgångar och främmande kapital visar det belopp som återstår av finansieringstillgångarna när det främmande kapitalet är betalt.

Skuldsättningsgrad, %

Skuldsättningsgraden anger hur stor del av kommunens driftsinkomster som skulle behövas för återbetalning av det främmande kapitalet. Ju lägre nyckeltalet för skuldsättningen är, desto bättre möjligheter har kommunen att klara av skuld amorteringen med inkomstfinansieringen.

Lånestock

I lånestocken inkluderas allt främmande kapital som löper med ränta.



2.4 Styrelsens förslag till åtgärder

Kommunstyrelsen föreslår att räkenskapsperiodens resultat 210 733,66 € behandlas på följande sätt:

- Överföringar görs till/från 600-årsjubileumsfonden i enlighet med fondens stadgar. Den beräknade avkastningen utgör 1 092,67 € (4 % av fondens grundkapital). 1 090,00 € delades ut som stipendier, fondens kapital ökar alltså med 2,67 €.
- Avskrivningsdifferenserna för Milan och Brändö skolas renovering minskas med samma belopp som årets planavskrivningar för ifrågavarande objekt. Totalt utgör minskningen 25 948,50 €.
- Räkenskapsperiodens överskott efter bokslutsdispositionerna är 236 679,49 €. Överskottet läggs till fritt eget kapital.



3. BUDGETUTFALL

3.1 Budgetutfall per resultatområde

REVISION

Ansvarigt organ: kommunstyrelsen

Ansvarig tjänsteman: kommundirektören

Omfattning och verksamhet:

Revisionsverksamheten omfattar hela Brändö kommuns organisation och utförs av tre revisorer varav två utsedda av fullmäktige och en av Finlands kommunförbund / Oy Auditor Ab. För Oy Auditor Ab reviderade Andreas Holmgård (sjunde året).

Målsättning och hur målen uppfyllts:

Revisionen av verksamheten år 2012 gick av stapeln 28 – 29 maj 2013.

Prestations- och relationstal:

| | | | | | | |
|----------------------|-------------|-------------|-------------|-------------|-------------|-------------|
| Kostnad per invånare | 2008 | 2009 | 2010 | 2011 | 2012 | 2013 |
| | 3,24 | 3,72 | 3,83 | 4,36 | 5,74 | 4,36 |

| | Ursprunglig budget | Budget-ändring | Budget 2013 | Utfall | Avvikelse |
|-----------------------------------|--------------------|----------------|---------------|---------------|--------------|
| Försäljningsintäkter | | | | | |
| Avgiftsintäkter | | | | | |
| Understöd och bidrag | | | | | |
| Övriga verksamhetsintäkter | | | | | |
| VERKSAMHETENS INTÄKTER | | | | | 0 |
| Personalkostnader | | -420 | -420 | -260 | |
| Köp av tjänster | | -2 860 | -2 860 | -1 731 | |
| Material, förnödenheter och varor | | -120 | -120 | -75 | |
| Understöd | | | | | |
| Övriga verksamhetskostnader | | | | | |
| VERKSAMHETENS KOSTNADER | | -3 400 | -3 400 | -2 066 | 1 334 |
| VERKSAMHETS BIDRAG | | -3 400 | -3 400 | -2 066 | 1 334 |
| Avskrivningar | | | | | 0 |
| Netto | | -3 400 | -3 400 | -2 066 | 1 334 |

**CENTRALKANSLIET****Ansvarigt organ:** kommunstyrelsen**Ansvarig tjänsteman:** kommundirektören**Omfattning och verksamhet:**Kommunfullmäktige:

Under verksamhetsåret har kommunfullmäktige sammanträtt 6 gånger, sammanlagt ca 12 timmar och behandlat 50 ärenden (2012:73, 2011; 56, 2010; 67, 2009; 63, 2008; 88, 2007; 70, 2006; 51, 2005; 55, 2003; 63, 2001:87). Kommunfullmäktige 2012 – 2015 valt i samband med kommunal- och lagtingsvalet hösten 2011.

Ordinarie medlemmar (vid årets slut)

| | Aktivitet |
|-------------------------------|-----------|
| Jonny Karlström, ordförande | 6/6 |
| Thomas Sjöman, viceordförande | 6/6 |
| Björn Carneholm** | 6/6 |
| Peter Granberg | 4/6 |
| Anita Hellström-Sandberg** | 6/6 |
| Olof Holmberg | 4/6 |
| Mikko Snellman** | 5/6 |
| Malena Strandvall | 5/6 |
| Josephine Thörnroos | 2/6 |
| Tiina Thörnroos*** | 4/6 |
| Marja Tuomola | 6/6 |

Ersättare i alfabetisk ordning

| | Aktivitet* |
|---------------------|------------|
| Janica Modig-Eklund | 1/6 |
| Gunvor Husell | 3/6 |
| Aila Nyman | 2/6 |

*även sammanträden där närvaron endast gällt ett ärende (ex. i samband med jäv för ordinarie)

| | |
|------------------------------|-----|
| Margaret Lundberg, kst. ordf | 4/6 |
| Tommy Öström, kst. viceordf. | 1/6 |

** som ersättare för Jan-Ole Eriksson (avlidit 2012), Margaret Lundberg (vald till Kst.) och Tommy Öström (vald till Kst.).

*** vald som Eriksson, gift 2012 Thörnroos.

Kommunstyrelsen:

Under verksamhetsåret har kommunstyrelsen sammanträtt 13 gånger sammanlagt ca 25 timmar och 35 minuter och behandlat 180 §§ (2012; 185, 2011; 204, 2010; 207, 2009; 207, 2008; 235, 2007; 238, 2006; 209, 2005; 198, 2003; 216, 2002; 250, 2001; 243).

Kommunstyrelsen 2012 – 2013 vald i januari 2012.

Ordinarie medlemmar

| | Aktivitet |
|--------------------------|-----------|
| Margaret Lundberg, ordf. | 13/13 |
| Tommy Öström, viceordf. | 12/13 |
| Benny Karlström | 2/13 |
| Mari Sjöman | 10/13 |
| Mathilda Öström | 7/13 |

Personliga ersättare

| | Aktivitet* |
|--------------------|------------|
| Monica Englund | -/13 |
| Mikael Eklund | 1/13 |
| Marianne Karlström | 11/13 |
| Peter Jansson | -/13 |
| Stefan Blomqvist | 2/13 |

| | |
|-------------------------------|------|
| Jonny Karlström, kfge ordf. | 5/13 |
| Thomas Sjöman, kfge viceordf. | 1/13 |

* även sammanträde där närvaron endast gällt ett ärende (i samband med jäv för ordinarie)



Kommundirektör John Wrede har verkat som föredragande och sekreterare under året i bägge nämnda organ och sålunda deltagit i samtliga möten. Ytterligare har ekonomichef Susanne Öström deltagit i 3 möten då ärenden av ekonomisk karaktär m.m. behandlats. Även övriga ledande tjänstemän har närvarit i samband med behandlingen av budgeten för följande år.

Målsättning och hur målen uppfyllts:

Målen uppfyllts i enlighet med budgeten d.v.s. beredning och verkställighet av beslut. Fullmäktiges beslut i urval (utöver årligen återkommande som tilläggsbudgetar, bokslut, budget, diverse taxor m.m.): näringslivsprojekt d.v.s. ”Utveckling av turism- och livsmedelsnäringarna”. Total budget 2013 – 2016; ca 140 000 € varav kommunens andel 50 % d.v.s. max. 80 000 € (ej påbörjats i praktiken under året), antagande av byggnadsplan för Ramsö-Syd /Fiskö, utvärdering av turlistan för skärgårdstrafiken 2014 samt den framtida kortrutten, kommunalvägarna (oförändrat),

Personal:

- kommundirektör, heltid varav 65 % av kostnaderna på centralkansliet (ansvarar även för närings- och utvecklingsnämnden, stomnätet, Brändöhallen, kollektivtrafiken m.m.).
- ekonomichef, 83 % av heltid.
- bokförare, 72 % av heltid.

Prestations- och relationstal:

| Kostnad per invånare | 2008 | 2009 | 2010 | 2011 | 2012 | 2013 |
|----------------------|--------|--------|--------|--------|--------|--------|
| | 400,10 | 358,31 | 502,88 | 534,05 | 528,13 | 490,61 |

Investeringar:

Investeringarna har fullföljts/ icke fullföljts enligt följande:

- Abilita ekonomiförvaltning (fullföljts)
- Planeringen av markområdet Bällarshamn (fullföljts, som grund för bostadsområdet Bellarshamn; namnet ändrat under året). Överskridning jfr. budget beroende främst på att planeringen skjutits fram. Förbrukats 36 373 €.
- Infrastrukturen för bostadsområdet Bellarshamn (budget 2013 = 400 000 €, ekonomiplan 2014 = 400 000 €; exklusive moms.); antagits 13.06.2013 N.Häggbloms Åkeris offert 808 000 € (exkl. moms.). Efter förhandlingar minskad till 790 000 €. Infrastrukturen enligt offerten klar för överlåtelse 30.08.2014. Indikationer hösten 2013 om möjliga tilläggskostnader. Underskridning jfr. budget beroende främst på att förverkligandet skjutits fram. Förbrukats 340 000 €.



| | Ursprunglig budget | Budget-ändring | Budget 2013 | Utfall | Avvikelse |
|-----------------------------------|--------------------|----------------|-----------------|-----------------|--------------|
| Försäljningsintäkter | 1 100 | | 1 100 | 1 785 | |
| Avgiftsintäkter | | | | | |
| Understöd och bidrag | | | | | |
| Övriga verksamhetsintäkter | 29 020 | | 29 020 | 29 350 | |
| VERKSAMHETENS INTÄKTER | 30 120 | | 30 120 | 31 135 | 1 015 |
| Personalkostnader | -145 744 | | -145 744 | -145 928 | |
| Köp av tjänster | -59 650 | -6 000 | -65 650 | -64 410 | |
| Material, förnödenheter och varor | -7 400 | | -7 400 | -6 069 | |
| Understöd | -22 100 | | -22 100 | -20 922 | |
| Övriga verksamhetskostnader | -16 779 | | -16 779 | -16 238 | |
| VERKSAMHETENS KOSTNADER | -251 673 | -6 000 | -257 673 | -253 567 | 4 106 |
| VERKSAMHETS BIDRAG | -221 553 | -6 000 | -227 553 | -222 432 | 5 121 |
| Avskrivningar | -6 618 | -1 137 | -7 755 | -10 119 | -2 364 |
| Netto | -228 171 | -7 137 | -235 308 | -232 551 | 2 757 |



KOLLEKTIVTRAFIK

Ansvarigt organ: kommunstyrelsen

Ansvarig tjänsteman: kommundirektören

Omfattning och verksamhet:

Kollektivtrafiken betjänar kommuninvånare och övriga som inte har tillgång till egen bil eller som föredrar att åka kollektivt.

Trafiken inom kommunen, den egentliga kollektivtrafiken, koordinerar med färjtrafiken (M/S Alfågeln på rutten Torsholma – Hummelvik och M/S Viggen på rutten Åva – Osnäs/Gustavs) som i sin tur koordinerar med busstrafiken mellan Mariehamn och Hummelvik på fasta Åland och mellan Kivimaa (med bussförbindelse till Åbo) och Osnäs i Gustavs på fastlandet. Trafiken mellan Kivimaa och Osnäs, den .s.k. Vartsalatrafiken, sker fr.o.m. hösten 2011 helt i kommunens regi (fredagar och söndagar).

Hösten 2004 tecknades avtal med trafikidkarna Granberg/Åberg (inom kommunen/den s.k. egentliga kollektivtrafiken) och hösten 2005 med Ojanto (över Vartsala d.v.s. mellan Kivimaa och Osnäs). Med Granberg/Åberg formulerad så att giltighetstiden motsvarar Lr:s turlistor för skärgårdstrafiken och så att de fortsätter ett år i taget om inte kommunen meddelar annorlunda under juni-oktober.

Hösten 2009 ändrades avtalen fr.o.m. 01.01.2010, med Granberg/Åberg beroende på att ruttaxorna fr.o.m. 01.09.2009 inte längre bestäms av Lr vilket ledde till att taxorna höjdes med i snitt ca 30 %. Fr.o.m. april 2009 har det inte längre varit tillåtet att uppbära passageraravgifter. Antalet turer/passagerare minskade med de nya avtalen märkbart d.v.s. 30 % fr.o.m. år 2010. Samma gäller nettokostnaderna.

Utöver ovannämnda kollektivtrafik (den egentliga + Vartsala trafiken) upprätthåller kommunen:

- serviceturer 2 dagar per vecka mellan Fiskö/ Åva/Torsholma och Brändö by (körs av Granberg/Åberg) samt även från Fiskö/Åva till Torsholma och från Jurmo till Brändö by.
- servicetur Asterholma by – Asterholma färjfäste (körs av Erik Berg efter behov).
- tur för studeranden Hummelvik – Mariehamn söndagkvällar.

Fr.o.m. år 2004 har den egentliga kollektivtrafiken i huvudsak kört 5 dagar per vecka (ej onsdag och lördag men dock s.k. ungdomsturer onsdag eftermiddag/kväll).

Målsättning och hur målen uppfyllts:

Målen uppfyllts i enlighet med budgeten såtillvida att trafiken har drivits som tidigare på samtliga rutter. Passagerarantalet för den egentliga kollektivtrafiken minskat med 4,3 % (från 2 247 till 2 150) och antalet turer minskat med 2,6 % (från 909 till 885) j.fr. år 2012. Kostnaderna ökat med 0,8 %.

Serviceturernas antal 103 (ökning med 15) med 238 passagerare (minskning med 86), för Vartsala 37 turer (minskning med 3) och passagerare 56 (minskning med 4) och för Bomans endast våren 2013 d.v.s. 12 turer (minskning med 10) med 15 passagerare (minskning med 17). Jämförelserna med 2012.

Övrigt:

- Mångåriga taxitrafikanterna Taxi Granberg sagt upp sitt avtal fr.o.m. 01.08.2013.



Fr.o.m. 01.08.2013 tillfälliga lösningar där skolskjutsarna under hösten körts av Granbergs och resten d.v.s. kollektivtrafiken, serviceturerna och dagisskjutsarna av Åbergs taxi. Under hösten upphandling av ny taxitrafikant för körning av kommunens behov (i november val av Markus Malm/Brändö Taxi fr.o.m. 01.01.2014).

- köp i praktiken av trafik över Brändö av Vainion Liikenne för bibehållen busstrafik sommaren 2013. Kostnad 1 000 € + gratis övernattnig för Vainion Liikennes chaufför.

Personal:

Kommundirektören (ej reglerad arbetstid men 5 % av kostnaderna för KD på heltid).

Prestations- och relationstal:

| | | | | | | |
|----------------------|-------------|-------------|-------------|-------------|-------------|-------------|
| Kostnad per invånare | 2008 | 2009 | 2010 | 2011 | 2012 | 2013 |
| | 37,24 | 60,23 | 37,89 | 37,94 | 48,06 | 51,74 |

| | Ursprunglig budget | Budget-ändring | Budget 2013 | Utfall | Avvikelse |
|-----------------------------------|--------------------|----------------|----------------|----------------|--------------|
| Försäljningsintäkter | | | | | |
| Avgiftsintäkter | | | | | |
| Understöd och bidrag | 28 500 | | 28 500 | 28 649 | |
| Övriga verksamhetsintäkter | | | | | |
| VERKSAMHETENS INTÄKTER | 28 500 | | 28 500 | 28 649 | 149 |
| Personalkostnader | -3 940 | | -3 940 | -3 975 | |
| Köp av tjänster | -49 500 | -1 300 | -50 800 | -49 196 | |
| Material, förnödenheter och varor | | | | | |
| Understöd | | | | | |
| Övriga verksamhetskostnader | | | | | |
| VERKSAMHETENS KOSTNADER | -53 440 | -1 300 | -54 740 | -53 172 | 1 568 |
| VERKSAMHETS BIDRAG | -24 940 | -1 300 | -26 240 | -24 523 | 1 717 |
| Avskrivningar | | | | | 0 |
| Netto | -24 940 | -1 300 | -26 240 | -24 523 | 1 717 |

**TILLFÄLLIGA VERKSAMHETSORGAN****Ansvarigt organ:** kommunstyrelsen**Ansvarig tjänsteman:** kommundirektören**Omfattning och verksamhet:**

Att bekosta mötesarvodena och därtill hörande kostnader i anslutning till arbetsgrupper och kommittéer som tillsätts av kommunfullmäktige och kommunstyrelsen.

Arbetsgrupper och kommittéer verksamma under året:

- näringslivsprojektet/förprojekteringen (6 möten), fortsätter
- Bellarshamns byggnadskommitté (3 möten), fortsätter
- avloppskommitté Åva (3 möten), avslutad
- trafikarbetsgruppen (4 möten), fortsätter

Målsättning och hur målen uppfyllts:

Målen uppfyllts i enlighet med budgeten d.v.s. beredning av beslut samt verkställighet av dito.

Prestations- och relationstal:

| | | | | | | |
|----------------------|-------------|-------------|-------------|-------------|-------------|-------------|
| Kostnad per invånare | 2008 | 2009 | 2010 | 2011 | 2012 | 2013 |
| | 0,60 | 4,25 | 9,15 | 5,87 | 3,40 | 4,92 |

| | Ursprunglig budget | Budget-ändring | Budget 2013 | Utfall | Avvikelse |
|-----------------------------------|--------------------|----------------|---------------|---------------|--------------|
| Försäljningsintäkter | | | | | |
| Avgiftsintäkter | | | | | |
| Understöd och bidrag | | | | | |
| Övriga verksamhetsintäkter | | | | | |
| VERKSAMHETENS INTÄKTER | | | | | 0 |
| Personalkostnader | -3 030 | | -3 030 | -1 790 | |
| Köp av tjänster | -2 460 | | -2 460 | -541 | |
| Material, förnödenheter och varor | -300 | | -300 | | |
| Understöd | | | | | |
| Övriga verksamhetskostnader | | | | | |
| VERKSAMHETENS KOSTNADER | -5 790 | | -5 790 | -2 330 | 3 460 |
| VERKSAMHETS BIDRAG | -5 790 | | -5 790 | -2 330 | 3 460 |
| Avskrivningar | | | | | 0 |
| Netto | -5 790 | | -5 790 | -2 330 | 3 460 |

**STOMNÄTET, BRÄNDÖ-KUMLINGE FIBERNÄT****Ansvarigt organ:** direktionen/kommunstyrelsen**Ansvarig tjänsteman:** kommundirektören**Omfattning och verksamhet:**

Förvaltning av stomnätet (projekt slutfört 31.03.2008 och beviljat bidrag av Ålands landskapsregering 01.06.2006) som del av Brändö-Kumlinge fibernät där distributionsnätet utgör den andra delen och ägs av Andelslaget BKF Brändö-Kumlinge fiber. Idag ca 350 anslutningar + ca 50 i radhus och liknande.

Förvaltningen sker med stöd av i första hand det samarbetsavtal som ingåtts mellan Brändö och Kumlinge kommuner. Som ytterligare styrinstrument finns en instruktion. Verksamheten inbegriper nära samarbete med framförallt andelslaget BKF Brändö-Kumlinge fiber. För förvaltningen av stomnätet ansvarar en för ändamålet särskilt tillsatt direktion (tillsatt av Kfge 13.02.2012).

Direktionen (sammanträtt 1 gång och behandlat 5 ärenden):

| <u>Ordinarie</u> | aktivitet | <u>Ersättare för ordinarie</u> | aktivitet |
|---------------------------------------|-----------|--------------------------------|-----------|
| Bengt Ejvald, ordf. (Brändö) | 1/1 | Malena Strandvall (Brändö) | 0/1 |
| Jim Eriksson, viceordf. (Kumlinge) | 1/1 | Tommy Pettersson (Kumlinge) | 0/1 |
| Emelie Bergendahl (Brändö) | 0/1 | | |
| Satu Numminen (Kumlinge) | 0/1 | | |
| Margaret Lundberg (Brändös Kst.ordf.) | 0/1 | | |
| John Wrede, KD/föredragande | 1/1 | | |

Målsättning och hur målen uppfyllts:

Under året har linjehyror (20 %, resten tillfaller BKF enligt överenskommelse) både från kunder och operatörer bokförts.

Stomnätets direktion har samarbetat under året med BKF Brändö-Kumlinges fibers styrelse (Eriksson, Ejvald och Wrede sitter också i BKF:s styrelse).

Personal:

Kommundirektören med icke specificerad arbetstid.

Prestations- och relationstal:

| | | | | | | |
|----------------------|-------------|-------------|-------------|-------------|-------------|-------------|
| Kostnad per invånare | 2008 | 2009 | 2010 | 2011 | 2012 | 2013 |
| | 24,55 | 47,37 | 76,06 | 17,04 | 33,74 | 34,05 |



| | Ursprunglig budget | Budget-ändring | Budget 2013 | Utfall | Avvikelse |
|-----------------------------------|--------------------|----------------|----------------|----------------|---------------|
| Försäljningsintäkter | 9 900 | | 9 900 | 9 684 | |
| Avgiftsintäkter | | | | | |
| Understöd och bidrag | 17 737 | | 17 737 | 16 138 | |
| Övriga verksamhetsintäkter | | | | | |
| VERKSAMHETENS INTÄKTER | 27 637 | | 27 637 | 25 822 | -1 815 |
| Personalkostnader | -300 | | -300 | -56 | |
| Köp av tjänster | -5 000 | 2 000 | -3 000 | -1 831 | |
| Material, förnödenheter och varor | | | | | |
| Understöd | | | | | |
| Övriga verksamhetskostnader | -1 220 | | -1 220 | -1 220 | |
| VERKSAMHETENS KOSTNADER | -6 520 | 2 000 | -4 520 | -3 107 | 1 413 |
| VERKSAMHETS BIDRAG | 21 117 | 2 000 | 23 117 | 22 716 | -401 |
| Räntekostnader | -17 388 | | -17 388 | -17 388 | |
| Avskrivningar | -21 466 | | -21 466 | -21 466 | 0 |
| Netto | -17 737 | 2 000 | -15 737 | -16 138 | -401 |

**NÄRINGS- OCH UTVECKLINGSNÄMNDEN****Ansvarigt organ:** närings- och utvecklingsnämnden**Ansvarig tjänsteman:** kommundirektören**Omfattning och verksamhet:**

Näringsnämnden har sammanträtt 6 gånger under verksamhetsåret och behandlat 41 ärenden (jfr 2013; 4 möten och 55 ärenden).

| <u>Ordinarie medlemmar</u> | aktivitet | <u>Personliga ersättare</u> | |
|----------------------------|-----------|-----------------------------|-----|
| Emelie Bergendahl | 5/6 | Sonja Bäcksbacka | 0/6 |
| Marja Tuomola | 5/6 | Risto Sanström | 0/6 |
| Päivi Nikoskinen | 5/6 | Mikko Snellman | 1/6 |
| Stefan Nordman | 3/6 | Thomas Sjöman | 3/6 |
| Jan-Åke Törnroos | 1/6 | Tiina Thörnroos | 2/6 |

Övriga närvarande

Margaret Lundberg, Kst.ordf./representant 4/6

John Wrede, KD, föredragande/sekreterare 6/6

Nämnden arbetar i första hand med utvecklingsfrågor. Bland utvecklingsfrågorna ligger fokus på inflyttning men också på ökad trivsel för de som är bosatta i kommunen. I nämndens uppdrag ingår bl.a. att stöda kommunens näringar närmast genom att agera bollplank och första instans när det gäller ärenden som berör näringslivet, näringslivetableringar, arbetsplatser m.m. samt koordinering av marknadsföring/annonsering m.m. Nämnden handhar ansökningar och utlåtanden rörande gårdsbruket i kommunen (inga ansökningar eller utlåtanden behandlade under detta år heller). Kommunen köpt lantbrukssekreterartjänster av Agneta Sviberg/Jomala kommun (avtal omfattat av Kst.). Kommunen genom nämnden medlem i bl.a. Företagsam Skärgård r.f., VisitÅland, Leader r.f. och Ålands Näringsliv.

Målsättning och hur målen uppfyllts:

- tagit fram förslag till handlingsprogram (utgående från inflyttningsstrategins medel och mål) som omfattats av Kst. En del av handlingsprogrammet verkställt under året d.v.s. fotografier, bildekaler, flaggor, reklamsegel, uppsökande presentationer m.m. Handlingsprogrammet ”lever” och ändras m.a.o. an efter. Inflyttning fortsatt i fokus.
- 100 h projektjobb för Simon Holmström som bl.a. hjälpt med synligheten på sociala media (Facebook sida), tagit fram åsiktsdokument och enkät Brändös framtid/En studie av skärgårds- ungdomars syn på en skärgårdskommuns utsikter.
- Näringslivsprojektet: förprojekteringen (resultat i projektplan) via nämnden i augusti och vidare till Kst. och Kfge i september. Ansökan om bidrag från ÅLR inlämnad i oktober. Ledningsgrupp för ”huvud”projektet tillsatt efter besked om av bidrag 13.11.2013 av ÅLR.
- delfinansierat och administrerat Osnäs infokontor sommaren 2013. Övriga finansiärer VisitÅland, Kumlinge och Vårdö kommuner.
- ordnat: mingelfest för nyinflyttade i början av december. Höstens ”turism debriefing” framskjuten till januari 2014.
- koordinerat diverse turismannonsering samt uppmuntrat deltagande i mässor och köpcentrum-tillfällen (Hansatorget vår och höst, Havet kallar i Åbo i mars/i samarbete med Företagsam Skärgård rf., GoExpo i Hfors, Österbottens stormässa m.m.). Av deltagarna förväntats rapporter mot smärre ersättning.
- presenterat kommunen för potentiella inflyttare/företagare inkl. övernattning och måltid (5-7 presentationer under året varav några resultat/kan komma att resultera i inflyttning).



- inledande samarbete med Turku Touring samt, på uppdrag av Kst., med Kumlinge kommuns näringsnämnd.
- den stora underskridningen förklaras närmast med att handlingsprogrammet inte förverkligades i den utsträckning (25 000 €) som budgeterats och även att konsulten Lars Losviks tjänster inte anlätades (5 000 €).

Personal: Kommundirektören 25 % av heltid (total arbetstid 100 %)

Prestations- och relationstal:

| | | | | | | |
|----------------------|-------------|-------------|-------------|-------------|-------------|-------------|
| Kostnad per invånare | 2008 | 2009 | 2010 | 2011 | 2012 | 2013 |
| | 32,90 | 46,11 | 45,77 | 48,53 | 100,08 | 116,96 |

| | Ursprunglig budget | Budget-ändring | Budget 2013 | Utfall | Avvikelse |
|-----------------------------------|--------------------|----------------|----------------|----------------|---------------|
| Försäljningsintäkter | 3 200 | | 3 200 | 3 464 | |
| Avgiftsintäkter | | | | | |
| Understöd och bidrag | 4 500 | 11 917 | 16 417 | 16 417 | |
| Övriga verksamhetsintäkter | | | | 1 330 | |
| VERKSAMHETENS INTÄKTER | 7 700 | 11 917 | 19 617 | 21 211 | 1 594 |
| Personalkostnader | -29 772 | | -29 772 | -31 467 | |
| Köp av tjänster | -54 150 | -4 641 | -58 791 | -41 014 | |
| Material, förnödenheter och varor | -750 | -350 | -1 100 | -3 478 | |
| Understöd | | | | | |
| Övriga verksamhetskostnader | -600 | -250 | -850 | -694 | |
| VERKSAMHETENS KOSTNADER | -85 272 | -5 241 | -90 513 | -76 654 | 13 859 |
| VERKSAMHETS BIDRAG | -77 572 | 6 676 | -70 896 | -55 443 | 15 453 |
| Avskrivningar | | | | | 0 |
| Netto | -77 572 | 6 676 | -70 896 | -55 443 | 15 453 |

**SOCIALNÄMNDEN****Ansvarigt organ:** socialnämnden**Ansvarig tjänsteman:** socialchefen

| Socialnämnden | aktivitet | personlig ersättare | aktivitet |
|-------------------------------------|-----------|---------------------|-----------|
| Stina Sjöman, ordförande | 10/10 | Jaana Petterson | 0/10 |
| Olof Holmberg, viceordförande | 7/10 | Tore Bäcksbäcka | 0/10 |
| Mikaela Berg | 8/10 | Gunvor Husell | 2/10 |
| Janica Modig-Eklund | 7/10 | Aila Nyman | 1/10 |
| Klas-Göran Englund | 8/10 | Thomas Sjöman | 1/10 |
| Övriga närvarande | | | |
| Niklas Feiring, socialchef | 10/10 | | |
| John Wrede, kommundirektör | 2/10 | | |
| Margaret Lundberg, Kst ordf. | 1/10 | | |
| Susanne Öström, ekonomichef | 1/10 | | |
| Tommy Öström, Kst.repr | 3/10 | | |
| Katarina Juthman, barnomsorgsledare | 2/10 | | |
| Mari Sjöman, äldreomsorgsledare | 0/10 | | |

Socialsekreterare Niklas Feiring har fungerat som föredragande och sekreterare under året.

Omfattning och verksamhet:

Planering och administration av kommunens socialservice.

Målsättning och hur målen uppfyllts:

Socialnämndens verksamhet omfattar resultatområdena socialnämnden, allmänt socialarbete, barnomsorg och äldreomsorg. Nettoanslagen har underskridits något. Den interna faktureringen för arbetarskydd har ökat intäkterna.

Personal: Socialsekreterare på 44 % av heltid.

Prestations- och relationstal:

Under verksamhetsåret har nämnden sammanträtt 10 gånger (6 gånger år 2012) och behandlat 84 (79) ärenden:

| | | | |
|------------------------|----|------|---------|
| Personalärenden | 15 | (12) | ärenden |
| Åldringvårdsärenden | 16 | (12) | ärenden |
| Dagvårdsärenden | 6 | (4) | ärenden |
| Konfidentiella ärenden | 0 | (0) | ärenden |
| Övrigt | 44 | (33) | ärenden |

Rutinärenden såsom konstaterande av beslutförhet och val av protokolljusterare ingår inte i sammanställningen ovan.



Socialsekreterarens tjänstemannabeslut var under året 87 st. (95 st. år 2012) och avsåg:

| | | |
|------------------------------------|----|------|
| Dagvårdsavgifter | 10 | (17) |
| Färdtjänst | 4 | (4) |
| Hemserviceavgifter | 15 | (12) |
| Hemvårdsstöd | 2 | (1) |
| Närståendevårdsstöd | - | (4) |
| Utkomststöd och avtal om underhåll | 21 | (23) |
| Övriga klientärenden | 8 | (7) |
| Övriga ärenden | 27 | (27) |

| | | | | | | |
|----------------------|-------------|-------------|-------------|-------------|-------------|-------------|
| Kostnad per invånare | 2008 | 2009 | 2010 | 2011 | 2012 | 2013 |
| | 95,54 | 104,55 | 113,89 | 114,83 | 63,37 | 69,35 |

Investeringar:

Datorer 1 884 €.

| | Ursprunglig budget | Budget-ändring | Budget 2013 | Utfall | Avvikelse |
|-----------------------------------|--------------------|----------------|----------------|----------------|--------------|
| Försäljningsintäkter | | | | | |
| Avgiftsintäkter | | | | | |
| Understöd och bidrag | | | | | |
| Övriga verksamhetsintäkter | 1 771 | | 1 771 | 3 154 | |
| VERKSAMHETENS INTÄKTER | 1 771 | | 1 771 | 3 154 | 1 383 |
| Personalkostnader | -30 605 | | -30 605 | -31 268 | |
| Köp av tjänster | -3 455 | | -3 455 | -3 420 | |
| Material, förnödenheter och varor | -400 | | -400 | -149 | |
| Understöd | -150 | | -150 | | |
| Övriga verksamhetskostnader | -698 | | -698 | -655 | |
| VERKSAMHETENS KOSTNADER | -35 308 | | -35 308 | -35 493 | -185 |
| VERKSAMHETS BIDRAG | -33 537 | | -33 537 | -32 339 | 1 198 |
| Avskrivningar | -248 | -285 | -533 | -530 | 3 |
| Netto | -33 785 | -285 | -34 070 | -32 870 | 1 200 |

**ALLMÄNT SOCIALARBETE****Ansvarigt organ:** socialnämnden**Ansvarig tjänsteman:** socialsekreteraren**Omfattning och verksamhet:**

Specialomsorgen, utkomststöd, fältarbete för ungdom i Mariehamn, familjerådgivning, missbrukarvård, barnskydd, färdtjänst, handikappstöd och övrigt socialarbete.

Målsättning och hur målen uppfyllts:

Garanterar kommuninvånarna lagstadgad rätt till sakkunnig personal och stödåtgärder inom olika områden av social service.

- Specialomsorg vid Ålands omsorgsförbund: boende och dagverksamhet för 2 klienter, varav en klient som förmedlingstjänst vid Stiftelsen Hemmet rf, förverkligades till en nettokostnad om 187 962 € (mot budgeterade 201 182 €). Skillnaden förklaras av minskad fakturering främst gällande omsorgsförbundets boendeservice.
- Användningen av färdtjänst enligt handikappservicelagen ökat kraftigt vad gäller resornas antal. Övrigt stöd för handikappade hade blygsam efterfrågan.
- Användningen av färdtjänst enligt socialvårdslagen ökat kraftigt vad gäller resornas antal
- Fältarbetarverksamhet för ungdomar, samt verksamhet vid A-kliniken. Bägge tjänsterna köpta av Mariehamns stad.
- Köp av familjerådgivningstjänster från Folkhälsan på Åland, blygsam bruksgrad.
- Årsavgift för missbrukarvård vid Pixneklinsen.
- Ledsagartjänster användes i inte.
- Samarbeta kring barnskyddsarbete i skärgårdskommunerna enligt avtal. Kostnaderna mindre än antaget.

Kommunen betalar utkomststöd till familjer och enskilda personer som inte har tillräckliga inkomster för att klara sig. Utkomststödet utbetalas och uträknas på basen av lag.

- Nettokostnaden för utkomststödet ökat.

Prestations- och relationstal:

| Stöd under bokslutsåret | 2009 | 2010 | 2011 | 2012 | 2013 |
|---------------------------------|---------|---------|---------|---------|----------|
| Hushåll som erhöll utkomststöd | 5 | 7 | 5 | 4 | 6 |
| Bruttoutgifter för utkomststöd | 2 993 € | 7 872 € | 5 683 € | 7 820 € | 10 848 € |
| Färdtjänst, användare | 7 | 6 | 8 | 8 | 12 |
| - varav enligt socialvårdslagen | ? | ? | ? | 3 | 5 |
| Färdtjänst, resor (Handik+SocV) | 61 | 70 | 81 | 207 | 277 |
| - varav enligt socialvårdslagen | ? | ? | ? | 25 | 38 |
| Familjerådgivning, besök | 4 | 3 | 14 | 19 | 2 |

| Kostnad per invånare | 2008 | 2009 | 2010 | 2011 | 2012 | 2013 |
|----------------------|--------|--------|--------|--------|--------|--------|
| | 369,41 | 402,01 | 411,56 | 400,73 | 465,01 | 476,91 |



| | Ursprunglig budget | Budget-ändring | Budget 2013 | Utfall | Avvikelse |
|-----------------------------------|--------------------|----------------|-----------------|-----------------|---------------|
| Försäljningsintäkter | | | | | |
| Avgiftsintäkter | 10 487 | | 10 487 | 10 640 | |
| Understöd och bidrag | | | | | |
| Övriga verksamhetsintäkter | 1 500 | | 1 500 | 2 996 | |
| VERKSAMHETENS INTÄKTER | 11 987 | | 11 987 | 13 636 | 1 649 |
| Personalkostnader | -17 767 | | -17 767 | -17 258 | |
| Köp av tjänster | -225 911 | | -225 911 | -211 112 | |
| Material, förnödenheter och varor | -1 056 | | -1 056 | -475 | |
| Understöd | -9 500 | | -9 500 | -10 849 | |
| Övriga verksamhetskostnader | | | | | |
| VERKSAMHETENS KOSTNADER | -254 234 | | -254 234 | -239 693 | 14 541 |
| VERKSAMHETS BIDRAG | -242 247 | | -242 247 | -226 058 | 16 190 |
| Avskrivningar | | | | | 0 |
| Netto | -242 247 | | -242 247 | -226 058 | 16 190 |



BARNOMSORG

Ansvarigt organ: socialnämnden

Ansvarig tjänsteman: socialsekreteraren

Omfattning och verksamhet:

Barnomsorg för alla barn under skolåldern och stöd för vård av barn i hemmet enligt lag. Förskoleundervisning för sexåringar. Avgiftsfria daghemsskjutsar.

Målsättning och hur målen uppfyllts:

Samtliga barn i behov av dagvård har erbjudits sådan, antingen som heldags-, begränsad heldags- eller halvdagsvård. Förskoleundervisning har erbjudits åt samtliga sexåringar. Verksamhetsplan för dagvården har utarbetats för att befrämja långsiktighet och en god kvalitet på omsorgen.

Daghemsverksamhet för barn inom det fasta vägnätet samt Jurmo har anordnats i daghemmet Milan i Torsholma. Verksamheten är delvis åldersdifferentierad. För barn från Lappo och Asterholma byar har anordnats dagvård i Lappo familjedaghem dock så att verksamheten varit delvis integrerad i daghemmet Milans verksamhet. Verksamheten lades vilande sommaren 2013 varvid en familjedagvårdarbefattning upphörde och utrymmena överläts åt tekniska sektorn. Tillhandahållande av specialbarntädgårdslärartjänster förverkligat som köptjänst av Kårkulla skn.

Kommunen bekostar daghemsskjutsarna enligt kommunfullmäktiges beslut. Kostnaden var 10 089 € vilket var 16 % mer än budgeterat.

Hemvårdsstöd beviljas på ansökan enligt lag. Stödet utbetalas för vård i hemmet av barn under tre år. Kostnaderna för hemvårdsstöd något lägre än budgeterat.

Dagvårdstaxan senast justerad fr.o.m. 1.1.2012. Dagvårdsavgiftsintäkterna 3 617 € över budget. Obudgeterat stöd för språkträning 1 739 €.

Personalkostnaderna sammantaget 18 874 € över anslagen vilket ytterst hänför sig till räknepel vid den ursprungliga lönebudgeteringen. De extra anslagen i tilläggsbudget II varit för lågt tilltagna. Sjukskrivningsdagarna varit många inom barnomsorgen. För att lindra effekterna av kostnadsöverskridningen har begränsningar på materialinskaffningar gjorts. För att fylla det gap som frånvaron av familjedagvårdarens insatser på Milan medförde gjordes hösten 2013 tillfälliga utökningar av den fostrande personalen.

Kvalitetsmätningar för hur vårdnadshavarna uppfattar barnomsorgen har inte genomförts under året.

Personal (31.12):

- barnträdgårdslärare/ledare för barnomsorgen, 100 % av heltid
- barnträdgårdslärare, 89 % av heltid
- barnskötare, 76 % av heltid (65 % ordinarie)
- extra barnskötare, 29 % av heltid
- kokerska, 55 % av heltid (71 % ordinarie)
- städare, 16 % av heltid

**Prestations- och relationstal:**

| Hemvårdsstöd i december | 2009 | 2010 | 2011 | 2012 | 2013 |
|-------------------------|----------|----------|----------|----------|-------|
| Förmånstagare | 4 st | 2 st | 4 st | 2 st | 1 st |
| Stöd i medeltal | 344,80 € | 466,21 € | 455,37 € | 507,50 € | - - - |

| Dagvård i daghem 31.12 | | 2009 | 2010 | 2011 | 2012 | 2013 |
|------------------------|----|----------|------|----------|------|------|
| Heldag | 2 | | 2 | | 2 | |
| | | | | | | |
| Deltid | 3 | 2 | 3 | 3 | 3 | 4 |
| | 10 | 10 (11)* | 10 | 9 | 10 | 8 |
| Sammanlagt | | 18 | 15 | 12 (13)* | 12 | 12 |

| Dagvård i familjedaghem 31.12 | | 2009 | 2010 | 2011 | 2012 | 2013 |
|-------------------------------|---|------|--------|--------|--------|------|
| Heldag | | | | | | |
| | | | | | | |
| Deltid | 1 | 1 | | | | |
| | 4 | 3 | 1 (3)* | 1 | 1 (3)* | |
| Sammanlagt | | 5 | 4 | 1 (3)* | 1 | |

** Barn inskrivna vid två enheter samtidigt.

Ingen parkverksamhet under året.

| Nettokostnad/inv. 0-6 år 31.12 | BS 2009 | BS 2010 | BS 2011 | BS 2012 | BS 2013 |
|--------------------------------|---------|----------|----------|----------|----------|
| | 9 135 € | 11 013 € | 13 114 € | 14 354 € | 16 538 € |

| Kostnad per invånare | 2008 | 2009 | 2010 | 2011 | 2012 | 2013 |
|----------------------|--------|--------|--------|--------|--------|--------|
| | 453,33 | 515,67 | 499,55 | 492,80 | 512,65 | 523,34 |

Investeringar:

Dator 701 €.

| | Ursprunglig budget | Budget-ändring | Budget 2013 | Utfall | Avvikelse |
|-----------------------------------|--------------------|----------------|-----------------|-----------------|---------------|
| Försäljningsintäkter | | | | 481 | |
| Avgiftsintäkter | 11 371 | | 11 371 | 14 988 | |
| Understöd och bidrag | | | | 1 739 | |
| Övriga verksamhetsintäkter | 222 | | 222 | 308 | |
| VERKSAMHETENS INTÄKTER | 11 593 | | 11 593 | 17 516 | 5 923 |
| Personalkostnader | -175 526 | -6 800 | -182 326 | -201 200 | |
| Köp av tjänster | -15 089 | | -15 089 | -15 486 | |
| Material, förnödenheter och varor | -16 204 | | -16 204 | -11 946 | |
| Understöd | -19 048 | | -19 048 | -16 070 | |
| Övriga verksamhetskostnader | -22 789 | | -22 789 | -20 076 | |
| VERKSAMHETENS KOSTNADER | -248 656 | -6 800 | -255 456 | -264 778 | -9 322 |
| VERKSAMHETS BIDRAG | -237 063 | -6 800 | -243 863 | -247 262 | -3 399 |
| Avskrivningar | -696 | -105 | -801 | -801 | 0 |
| Netto | -237 759 | -6 905 | -244 664 | -248 063 | -3 399 |



ÄLDREOMSORG

Ansvarigt organ: socialnämnden

Ansvarig tjänsteman: socialsekreteraren

Omfattning och verksamhet:

Solkulla servicehus, Hemgården, De Gamlas Hem, långvården på Gullåsen (ÅHS), samt verksamhet i hemmen. I hemservicen ingår hjälp i hemmet och stödtjänster som matservice, viss städservice, badservice och klädservice. Hemservicen riktar sig huvudsakligen till äldre men även till handikappade och barnfamiljer. Närståendevårdsstöd för vård av äldre, sjuka och handikappade i hemmet.

Målsättning och hur målen uppfyllts:

I budgeten uppställdes som målsättning att förbättra standarden på den service som ges för att i mån av möjlighet minska antalet klienter i institutionsvård. Målsättningen har uppfyllts i den bemärkelsen att de externa vårddygnen varit obefintliga. Anslagen underskreds (+12 680 €). Kommunen äger en platsandel vid De Gamlas Hem för vilken finansieringskostnader uppstår. Nyttjandegraden av boendrum och lägenheter har under året varit något högre än tidigare år. Under året har 5 av 13 rum inne på Solkulla varit outhyrda. Däremot är samtliga tre lägenheter i Hemgården som hyrs ut av socialsektorn uthyrda. Kansliet flyttade under året från Hemgården till servicehuset.

Vårdtyngden har ökat marginellt under året. Personalkostnaderna minskade (+23 076 €). En orsak har varit att en del av arbetet har utförts av personer med lägre tillägg på lönen (erfarenhet, behörighet) än planerat. Kompetenshöjande satsningar har under året varit utbildningar med fokus på dels demens dels palliativ vård.

Avgiftsintäkterna för hemservice något över anslagen medan måltidsintäkterna underskred anslagen marginellt. Fortsatt väl utnyttjad närståendevård där dock understöden underskred anslagen (+6 665 €). Inom ramen för Birger Erikssons danaarv har kvalitetshöjande åtgärder, trivselförhöjande evenemang samt anskaffningar verkstälts; bl.a. rymningslarm, paviljong samt matsalsmöblemang. Medverkan i det EU finansierade Virtu-projektet som erbjudit servicen MåBraTV övergick under året i uppföljningsprojektet Äldreomsorg på distans.

Kvalitetsmätningar hur klienter och anhöriga uppfattar vården på Solkulla och Hemgården har inte genomförts under året. Vårdtyngdsmätningar enligt Ravatar-systemet har gjorts. Kommunen gick med i sammanhållen hemvård, d.v.s. att uppgifter skulle kunna överföra mellan hemsjukvård och hemservice.

Införskaffande av journalprogram förverkligades inte. Istället utvecklades egen lösning för elektronisk journalföring av personalen. Utredning om huruvida en del av platserna vid servicehuset kunde göras om till anstaltsvårdsplatser har inte förverkligats.

Personal 31.12:

- föreståndare för servicehuset Solkulla/ledare för hemservicen, heltid
- kock (Solkulla), 83 %
- 3 närvårdarbefattningar dag, 78 %
- 1 närvårdarbefattning dag, 52,3 % (korttidsavtal)
- 2 närvårdarbefattning dag/natt, 78 %
- 1 närvårdare natt, 61 %
- 1 hemhjälpare, natt 61 %.

**Prestations- och relationstal:**

| Vårdtyngdsmätning av klienter | 9/2010 | 4/2011 | 10/2012 | 12/2013 |
|--|--------|--------|---------|---------|
| Månadsavgift och/eller boende på Hemgården alternativt Solkulla. Ravatarindex. | 36,86 | 30,44 | 17,36 | 22,97 |

| Serviceproducent (bokslut) | 2009 | 2010 | 2011 | 2012 | 2013 |
|---------------------------------|---------|----------|----------|----------|------|
| Gullåsen, nettokostnad/vårddygn | 28,12 € | 159,09 € | 166,82 € | 172,20 € | - |
| DGH, nettokostnad/vårddygn * | - | - | - | - | - |

| Serviceproducent | 2009 bokslut | 2010 bokslut | 2011 bokslut | 2012 bokslut | 2013 budget | 2013 bokslut |
|--------------------|--------------|--------------|--------------|--------------|-------------|--------------|
| Gullåsen, vårddygn | 10 | 8 | 77 | 1 | - | - |
| DGH, vårddygn | - | - | - | - | 60 | - |
| Sammanlagt | 10 | 8 | 77 | 1 | | 1 |

| Hemservice+stödtjänster | 2009 | 2010 | 2011 | 2012 | 2013 |
|----------------------------|------|------|------|------|------|
| Hushåll som erhållit hjälp | 25 | 27 | 20 | 14 | 12 |
| Barnfamiljer | 1 | 1 | | | |
| Äldringar, 65-74 år | - | 2 | 1 | 1 | 1 |
| Äldringar, 75 – 84 år | 10 | 8 | 4 | | 4 |
| Äldringar, 85 år - | 14 | 15 | 12 | 11 | 7 |
| Övriga | - | 3 | 3 | 2 | |

| Närståendevårdsstöd | 2009 | 2010 | 2011 | 2012 | 2013 |
|---------------------------|------|------|------|------|------|
| Vårdbehövande, - 74 år | - | 1 | 1 | 2 | 2 |
| Vårdbehövande, 75 – 84 år | 1 | 1 | | 2 | 3 |
| Vårdbehövande, 85 år - | - | - | | 1 | |
| Vårdare | 1 | 2 | 1 | 5 | 5 |

Nettodriftskostnad/invånare i åldern 75+ 31.12

| | BS 2009 | BS 2010 | BS 2011 | BS 2012 | BS 2013 |
|--------------------|---------|---------|---------|---------|---------|
| Inom kommunen | 8 077 € | 8 394 € | 8 857 € | 7 927 € | 8 705 € |
| Utom kommunen | 5 € | 40 € | 235 € | 15 € | 39 € |
| Äldreomsorg totalt | 8 082 € | 8 434 € | 9 092 € | 7 942 € | 8 744 € |

| Kostnad per invånare | 2008 | 2009 | 2010 | 2011 | 2012 | 2013 |
|----------------------|--------|----------|----------|----------|----------|----------|
| | 900,55 | 1 010,42 | 1 026,01 | 1 045,47 | 1 017,72 | 1 088,43 |

**Investeringar:**

Dator 701 €.

| | Ursprunglig budget | Budget-ändring | Budget 2013 | Utfall | Avvikelse |
|-----------------------------------|--------------------|----------------|-----------------|-----------------|---------------|
| Försäljningsintäkter | 32 700 | | 32 700 | 30 963 | |
| Avgiftsintäkter | 15 205 | | 15 205 | 21 926 | |
| Understöd och bidrag | | | | | |
| Övriga verksamhetsintäkter | 200 | | 200 | | |
| VERKSAMHETENS INTÄKTER | 48 105 | | 48 105 | 52 889 | 4 784 |
| Personalkostnader | -502 241 | | -502 241 | -479 165 | |
| Köp av tjänster | -27 215 | | -27 215 | -10 607 | |
| Material, förnödenheter och varor | -31 150 | | -31 150 | -26 357 | |
| Understöd | -31 982 | | -31 982 | -25 317 | |
| Övriga verksamhetskostnader | -27 609 | | -27 609 | -26 880 | |
| VERKSAMHETENS KOSTNADER | -620 197 | | -620 197 | -568 326 | 51 871 |
| VERKSAMHETS BIDRAG | -572 092 | | -572 092 | -515 436 | 56 656 |
| Avskrivningar | -376 | -105 | -481 | -482 | -1 |
| Netto | -572 468 | -105 | -572 573 | -515 918 | 56 655 |



GRUNDSKOLAN

Ansvarigt organ: skolnämnden

Ansvarig tjänsteman: skoldirektören

Omfattning och verksamhet:

Resultatområdet omfattar följande verksamheter:

- Skolnämndens administrativa kostnader
Administrationskostnaderna för kommunens skolförvaltning, eftermiddagsverksamhet och Medborgarinstitutet, kostnader för skolkansliet, nämndens sammanträdesarvoden och resekostnader.
- Grundskolan

Skolnämnden har sammanträtt 8 gånger under verksamhetsåret och behandlat 96 ärenden (jfr. 2012 = 73).

| <u>Ordinarie medlemmar</u> | aktivitet | <u>Personliga ersättare</u> | aktivitet |
|------------------------------|-----------|-----------------------------|-----------|
| Marja Tuomola | 8/8 | Marlene Åberg | 0/8 |
| Jonny Karlström | 6/8 | Mathias Lindman | 1/8 |
| Tiina Thörnroos | 4/8 | Ralf Sandberg | 3/8 |
| Mikael Eklund | 5/8 | Anna-Lena Henriksson | 2/8 |
| Josephine Thörnroos | 1/8 | Björn Carnehholm | 5/8 |
| Emelie Bergendahl, skoldir. | 5/8 | | |
| John Wrede, kom.dir. | 1/8 | | |
| Mari Sjöman, kst repr. | 0/8 | | |
| Margaret Lundberg, Kst ordf. | 2/8 | | |
| Susanne Öström, ekon.chef | 1/8 | | |
| Katarina Halme, förest. | 2/8 | | |
| Christian Dreyer, skoldir. | 3/8 | | |

Målsättning och hur målen uppfyllts:

Skolnämndens uppgift var enligt verksamhetsplanen att förvalta och övervaka verksamheten i grundskolan och verka för dess utveckling. Konkret betyder det att skolnämnden skulle:

- se till att målen enligt landskapets grundskolelag, grundskoleförordning samt läroplan förverkligas
- verka för att skolverksamheten utvecklas och utvärderas kontinuerligt
- skapa förutsättningar för kreativt arbetsklimat såväl för elevernas och personalens välbefinnande
- uppmuntra personalen till fortbildning och på så sätt tillförsäkra hög personalkompetens

Skolans prioriterade områden för läsåret 2012-2013 var

- Skapa en stark VI-känsla i skolan
- Förbättra läsförståelsen
- Öka kreativiteten samt betona tolerans och respekt
- Stärka elevens kulturella identitet



och skolans prioriterade områden under läsåret 2013-2014:

- Öka ämnesintegrering
- Förstärka läsförmågan
- Ge eleverna bredare kännedom om Europa
- Öka tolerans och respekt hos eleverna
- Betona kreativt tänkande
- Öka elevernas fysiska aktivitet

Skolans målsättningar för både fostrings- och undervisningsarbetet är fastställt av skolnämnden i arbetsplanen för läsåret 2012-2013 och läsåret 2013-2014. Både målsättningarna och planen för förverkligande beskrivs noggrannare där.

Hur målsättningarna uppfyllts utvärderas efter varje läsår och utvärderingen våren 2013 visade goda resultat från det gångna läsåret. Inför läsåret 2013-2014 tog föreståndaren fram ytterligare utvärderingsinstrument och det är även tänkt att vi ska utvärdera elevernas kunskaper genom att studera deras gymnasiebetyg.

Under 2013 har skolan haft många gäster som tillfört olika kulturella aspekter till eleverna. Bland annat har skolan haft författarbesök, besök från andra skolor och av fältarna. Eleverna har också varit iväg på resor utanför skolan, bl. a. på olika begivenheter i Mariehamn och en skidresa på fastlandet. Skolan har jobbat aktivt med att skapa vi-känsla på olika sätt och ordnat olika lässtärkande projekt och åtgärder.

På Brändö grundskola har lärarkollegiets planeringsmöte en gång i veckan och skoldirektören träffar skolföreståndaren en gång i veckan och personalen vid behov men numera även mer regelbundet.

Skolan har också under årets slut lyckats knyta en kurator till sig vilken i början på 2014 påbörjade arbete med eleverna.

Det ekonomiska utfallet totalt är positivt på så vis att skolan kostat 10 000 mindre än budgeterat.

På detaljnivå noteras att det var budgeterat att skolan skulle få bidrag på 10 000 men utfallet var strax under 4 000.

Personalkostnaderna var lägre än budgeterat därför att vissa tjänster var budgeterade som om innehavaren var behörig men besattes av obehöriga som alltså är billigare. Dessutom utnyttjade inte skolan hela anslaget för vikariekostnader.

Det köptes under året in mindre material och litteratur än budgeterat och den interna hyran var lägre än budgeterat.

Avvikelsen på "köp av tjänster" beror på oförutsedda behov bland eleverna samt att en riskinventering av slöjdsalen var tvungen att göras trots att den inte var budgeterad.

Personal:

Skolnämnden: 50 % av skoldirektörens 40 %



Grundskolan:

Våren 2013:

1 föreståndare
 1 föreståndare
 3 lektorer
 1 klasslärare
 2 timlärare i huvudsyssla
 1 timlärare i bisyssla (sammanlagt 2 timmar)
 elevassistenter på 34%+ 52 % av heltid
 följeslagare på sammanlagt ca 33 %
 1 kokerska

Hösten 2013:

1 föreståndare
 3 lektorer
 1 klasslärare
 2 timlärare i huvudsyssla
 2 timlärare i bisyssla (sammanlagt 7 veckotimmar)
 1 elevassistent på 52 % av heltid
 följeslagare på sammanlagt 37 %
 1 kokerska

Prestations- och relationstal:

| | | | | |
|----------------------------|-------------|-------------|-------------|-------------|
| <i>Brändö grundskola:</i> | 2013 | 2012 | 2011 | 2010 |
| Antal elever* | 36 | 39 | 42,5 | 38 |
| Egna elever i annan kommun | 3 | 1 | 1 | 1 |
| Elever från annan kommun | 0 | | | 0,5 |
| Timresurs | 163,25 | 166 | 169 | 167 |
| Timresurs/elev | 4,53 | 4,26 | 3,98 | 4,4 |
| Antal elever som skjutsas | 30,5 | 34 | 37 | 34 |

* hemkommun Brändö

| | | | | |
|------------------------|-------------|-------------|-------------|-------------|
| Kostnad/elev/år | 2013 | 2012 | 2011 | 2010 |
| | 20762 | 19 135 | 18 053 | 18 499** |

** även Lappo skola ingår

| | | | | | | |
|----------------------|-------------|-------------|-------------|-------------|-------------|-------------|
| Kostnad per invånare | 2008 | 2009 | 2010 | 2011 | 2012 | 2013 |
| | 1 570,30 | 1 632,00 | 1 635,20 | 1 601,75 | 1 607,81 | 1 576,92 |



| | Ursprunglig budget | Budget-ändring | Budget 2013 | Utfall | Avvikelse |
|-----------------------------------|--------------------|----------------|-----------------|-----------------|---------------|
| Försäljningsintäkter | 1 000 | | 1 000 | 1 296 | |
| Avgiftsintäkter | | | | | |
| Understöd och bidrag | 10 000 | | 10 000 | 3 792 | |
| Övriga verksamhetsintäkter | 400 | | 400 | 489 | |
| VERKSAMHETENS INTÄKTER | 11 400 | | 11 400 | 5 577 | -5 823 |
| Personalkostnader | -457 809 | -30 000 | -487 809 | -480 324 | |
| Köp av tjänster | -89 230 | | -89 230 | -94 461 | |
| Material, förnödenheter och varor | -45 700 | -1 000 | -46 700 | -40 587 | |
| Understöd | -400 | | -400 | -300 | |
| Övriga verksamhetskostnader | -128 707 | | -128 707 | -122 755 | |
| VERKSAMHETENS KOSTNADER | -721 846 | -31 000 | -752 846 | -738 426 | 14 420 |
| VERKSAMHETS BIDRAG | -710 446 | -31 000 | -741 446 | -732 849 | 8 597 |
| Avskrivningar | -16 396 | -186 | -16 582 | -14 609 | 1 973 |
| Netto | -726 842 | -31 186 | -758 028 | -747 458 | 10 570 |



EFTERMIDDAGSVERKSAMHET

Ansvarigt organ: skolnämnden

Ansvarig tjänsteman: skoldirektören

Omfattning och verksamhet:

Eftermiddagsverksamhet är för barn i årskurserna 1-2. I Brändö finns verksamheten i Brändö grundskola. Kommunen är enligt lag skyldig att erbjuda eftis för eleverna alla dagar i veckan om föräldrarna är förvärvsarbetande, studerande eller arbetssökande. Under 2013 har det bara funnits behov av sagda verksamhet under tisdag-torsdag under skoldagar.

Målsättning och hur målen uppfyllts:

Eftermiddagsverksamheten fungerar i nya och funktionella lokaler i Brändö grundskola bredvid barnens eget klassrum. Eftermiddagsvården har kunnat erbjuda eleverna meningsfull sysselsättning, läsläsning eller vila efter skoltiden. Under hösten har skolnämnden antagit en av lagen stadgad plan för eftermiddagsverksamheten.

Vikarielöner har överstigit med 392 euro och övriga ökningen på personalkostnaden beror till största delen på högre pensionskostnader än budgeterat.

Noteras kan att ju färre barn som utnyttjar eftis desto dyrare blir verksamheten per barn eftersom de fasta kostnaderna är desamma vilket gör kostnad per barn till ett trubbigt måttal. Som synes nedan har kostnaden per barn ökat men kostnaden per kommuninnevånare har sjunkit.

Personal:

Skoldirektör 4 % av heltid

| | 2013 | 2012 | 2011 | 2010 |
|-----------------------------------|------|------|------|------|
| Ledare för eftermiddagsverksamhet | 0,21 | 0,21 | 0,3 | 0,24 |

Prestations- och relationstal:

| | 2013 | 2012 | 2011 | 2010 |
|-----------------------|-------|--------|-------|-------|
| Antal inskrivna barn | 5,5 | 7 | 6,5 | 7 |
| Avgift/barn/dag | 6,00 | 6,00 | 6,00 | 6,00 |
| Bruttokostnad/barn/år | 2 038 | 1 501* | 1 186 | 1 192 |
| Nettokostnad/barn/år | 1 651 | 1 213 | 822 | 725 |

* Detta stod felaktigt angivet som nettokostnad i förra årets bokslut

| | | | | | | |
|----------------------|-------------|-------------|-------------|-------------|-------------|-------------|
| Kostnad per invånare | 2008 | 2009 | 2010 | 2011 | 2012 | 2013 |
| | 9,92 | 8,29 | 10,47 | 11,15 | 22,07 | 19,16 |



| | Ursprunglig budget | Budget-ändring | Budget 2013 | Utfall | Avvikelse |
|-----------------------------------|--------------------|----------------|----------------|----------------|---------------|
| Försäljningsintäkter | | | | | |
| Avgiftsintäkter | 2 200 | | 2 200 | 2 130 | |
| Understöd och bidrag | | | | | |
| Övriga verksamhetsintäkter | | | | | |
| VERKSAMHETENS INTÄKTER | 2 200 | | 2 200 | 2 130 | -70 |
| Personalkostnader | -7 565 | | -7 565 | -8 991 | |
| Köp av tjänster | -130 | | -130 | -50 | |
| Material, förnödenheter och varor | -430 | | -430 | -380 | |
| Understöd | | | | | |
| Övriga verksamhetskostnader | -1 917 | | -1 917 | -1 792 | |
| VERKSAMHETENS KOSTNADER | -10 042 | | -10 042 | -11 213 | -1 171 |
| VERKSAMHETS BIDRAG | -7 842 | | -7 842 | -9 083 | -1 241 |
| Avskrivningar | | | | | 0 |
| Netto | -7 842 | | -7 842 | -9 083 | -1 241 |



MEDBORGARINSTITUTET

Ansvarigt organ: skolnämnden

Ansvarig tjänsteman: skoldirektören

Omfattning och verksamhet:

Kommunen köper verksamheten av Medborgarinstitutet i Mariehamns stad.

Medborgarinstitutet erhåller landskapsbidrag för sin verksamhet i landskapet Åland.

Målsättning och hur målen uppfyllts:

Medis syfte är att erbjuda vuxna medborgare möjlighet till allmänbildande utbildning och en meningsfull sysselsättning på fritiden och i en så nära anslutning till hemorten som möjligt.

Under året har Medis haft 6 kurser i Brändö kommun. Totalt har 38 brändöbor gått en mediskurs i Brändö. De brändöbor som gått kurser i Mariehamn är inte medräknade här.

Totalt har 70 lektioner hållits i Brändö under läsåret. Tyvärr har deltagandet varit lite knapert under 2013 men fjolåret var bra och vi hoppas på flitigt deltagande nästa år. Flertalet av höstens kurser flyttas fram till våren.

Följande kurser har ordnas i Brändö kommun under året:

Våren 2013

| Kurs: | lektioner | kursledare | antal deltagare |
|---------------------------------------|------------------|----------------------------|------------------------|
| Fortsättningskurs i tysk konversation | 18 | Julia Grunewald | 5 |
| Keramik med Sara | 18 | Sara Tobiasson | 7 |
| Pilates med Louise | 12 | Louise Hellberg | 10 |
| Baka och dekorera tårtor | 12 | Marja Tuomola | 7 |
| Studia Generalia | 3 | Marina Pettersson-Sumelius | 5 |

Följande kurser har vi haft i planeringen men som tyvärr har ställts in på grund av för få kursdeltagare; Mat med Stefan

Hösten 2013

| Kurs: | lektioner | kursledare | antal deltagare |
|--------------------|------------------|-------------------|------------------------|
| Pilates med Louise | 7 | Louise Hellberg | 9 |

Följande kurser har vi haft i planeringen men som tyvärr har ställts in på grund av för få kursdeltagare och som flyttas fram till våren; Smide i Lapposmedjan, Keramik med Sara och Laga smörgåstårta med Marja

Personal:

Medborgarinstitutet har en kontaktperson i kommunen. Kontaktpersonen bistår institutet med kursplanering och förverkligande av kursverksamheten i kommunen. Kontaktpersonen avlönas av institutet.



| Prestations- och relationstal: | 2013 | 2012 | 2011 | 2010 |
|--|-------------|-------------|-------------|-------------|
| Antal deltagare* | 38 | 102 | 45 | 37 |
| Kostnad per deltagare | 263 | 89 | 199 | 184 |
| Antal undervisningstimmar hållna i Brändö | 70 | 241 | 109 | 78 |

* Ett antal kommuninvånare har deltagit i kurser i Mariehamn eller i andra kommuner och är inte medräknade.

På grund av att avtalet och sättet att räkna t.ex. deltagare har ändrats flera gånger under de senaste åren, är det svårt att redovisa statistik som är jämförbar.

| Kostnad per invånare | 2008 | 2009 | 2010 | 2011 | 2012 | 2013 |
|----------------------|-------------|-------------|-------------|-------------|-------------|-------------|
| | 12,93 | 13,80 | 14,07 | 18,67 | 19,14 | 19,39 |

| | Ursprunglig budget | Budget-ändring | Budget 2013 | Utfall | Avvikelse |
|-----------------------------------|---------------------------|-----------------------|--------------------|---------------|------------------|
| Försäljningsintäkter | | | | | |
| Avgiftsintäkter | | | | | |
| Understöd och bidrag | | | | | |
| Övriga verksamhetsintäkter | | | | | |
| VERKSAMHETENS INTÄKTER | | | | | 0 |
| Personalkostnader | | | | | |
| Köp av tjänster | -9 310 | | -9 310 | -9 192 | |
| Material, förnödenheter och varor | | | | | |
| Understöd | | | | | |
| Övriga verksamhetskostnader | | | | | |
| VERKSAMHETENS KOSTNADER | -9 310 | | -9 310 | -9 192 | 118 |
| VERKSAMHETS BIDRAG | -9 310 | | -9 310 | -9 192 | 118 |
| Avskrivningar | | | | | 0 |
| Netto | -9 310 | | -9 310 | -9 192 | 118 |



UNGDOMS- OCH IDROTTSVERKSAMHET

Ansvarigt organ: skolnämnden

Ansvarig tjänsteman: skoldirektören

Omfattning och verksamhet:

Verksamheten går ut på att genom beviljande av olika typer av bidrag stimulera föreningar och privatpersoner till verksamhet som ökar och fördjupar verksamhetsutbudet i kommunen inom ungdoms- och idrottsarbetet samt att om möjligt ordna egen fritidsverksamhet.

Området bekostar även åtgärder som utrustande och underhåll av idrottsplan, belyst motionsbana samt Korsklöbsrevets simstrand.

Målsättning och hur målen uppfyllts:

Resultatområdet har med beaktande av tillbudsstående resurser uppfyllt målsättningen att trygga och delvis fördjupa och förbättra ungdoms- och idrottsarbetet i kommunen. Tryggandet görs främst genom att bevilja olika former av bidrag samt genom viss verksamhet i egen regi.

Skötseln av idrottsplan, skidspåret och rinken (via Brändö IK) och Korsklöbsrevets simstrand (via Brändö Hembygdsförening) har verkställts.

Följande föreningar har fått bidrag under 2013:

Torsholma UF, Lappo UF, Brändö hembygdsförening, Åva byalag, Jurmo UF, Segelföreningen Storbåten, SKUNK, 4H, BIK, Folkhälsan.

De sammanlagda bidragen var mindre än budgeterat vilket förklarar överskottet på resultatområdet.

Personal:

Skoldirektören 10 % av heltid

Ungdomsledare anställd per timme

Prestations- och relationstal:

| | | | | | | |
|----------------------|-------------|-------------|-------------|-------------|-------------|-------------|
| Kostnad per invånare | 2008 | 2009 | 2010 | 2011 | 2012 | 2013 |
| | 27,65 | 32,25 | 44,13 | 58,85 | 37,10 | 43,50 |

Investeringar:

Investeringen av beachvolleyplan som planerades har verkställts till en något lägre kostnad än budgeterat.



| | Ursprunglig budget | Budget-ändring | Budget 2013 | Utfall | Avvikelse |
|-----------------------------------|--------------------|----------------|----------------|----------------|---------------|
| Försäljningsintäkter | | | | | |
| Avgiftsintäkter | | | | | |
| Understöd och bidrag | | | | 373 | |
| Övriga verksamhetsintäkter | | | | | |
| VERKSAMHETENS INTÄKTER | | | | 373 | 373 |
| Personalkostnader | -6 006 | | -6 006 | -5 404 | |
| Köp av tjänster | -3 250 | | -3 250 | -354 | |
| Material, förnödenheter och varor | -700 | | -700 | -167 | |
| Understöd | -19 130 | | -19 130 | -13 425 | |
| Övriga verksamhetskostnader | -450 | | -450 | | |
| VERKSAMHETENS KOSTNADER | -29 536 | | -29 536 | -19 351 | 10 185 |
| VERKSAMHETS BIDRAG | -29 536 | | -29 536 | -18 978 | 10 558 |
| Avskrivningar | -1 732 | | -1 732 | -1 640 | 92 |
| Netto | -31 268 | | -31 268 | -20 618 | 10 650 |



BRÄNDÖHALLEN

Ansvarigt organ: skolnämnden

Ansvarig tjänsteman: kommundirektören

Omfattning och verksamhet:

Idrottshallen i Brändö by i bruk fr.o.m. 15 mars 2007. Hallen administreras av skolnämnden via detta resultatområde. Hallen byggd i samband med renoveringen av Brändö grundskola och Brändö bibliotek. Hallen drivs i egen regi efter utvärdering omfattad av Kfge i juni 2010 tills nyttjandegraden stiger över 40 % varvid en utvärdering görs för att eventuellt bjuda ut hallen till privat entreprenör. Inkomsterna består av den hyra som erläggs av Brändö skola (30 % av den interna hyra som resultatområdet erlägger till Fastigheter), föreningar verksamma i kommunen (i första hand Brändö IK och Folkhälsan) och annan uthyrning (nästan marginell jfr. skolan och föreningarna). Byggnaden sorterar under Fastigheter medan verksamheten, genom intern hyra, administreras under ifrågavarande resultatområde.

Målsättning och hur målen uppfyllts:

Målsättningen är och har varit fr.o.m. 2007 att hallen skall nyttjas så mycket som möjligt. Hallen bjudits ut och presenterats närmast lokalt på kommunens hemsida, i Brändö info och i samband med kommunens deltagande i olika mässor, affärscentrumhändelser m.m. Hallen marknadsförd även i samband med annonsering i trycksaker som presenterar kommunen som boningsort och för turister (ex. i Brändö broschyrens upplaga för åren 2011-2013 samt Åland 2013/Visit Ålands huvudbroschyr m.fl.). Ytterligare har hallen utannonserats separat i bl.a. Polisernas egen tidning på fastlandet. Dock utan mätbart resultat.

Mycket få av besökarna har kommit via turistföretagarna. Hallen stöder m.a.o. idag inte mer än marginellt turistnäringen och viceversa.

Under året har hallen nyttjats enligt följande (siffrorna vad gäller besökarna cirka eftersom personstatistik inte förs) och målet 995 h/ 18,8 % uppfylldes m.a.o. inte:

| | Timmar | Besökare |
|--------------------------------|-------------------|--------------------------|
| Brändö skola | 240 | 1 830 |
| Brändö IK | 190* | 926 (2012=891) |
| Folkhälsan r.f. | 56 | 481 |
| Övriga (via Trixie's/kansliet) | 99** | 350** |
| Totalt | 585 timmar | ca 3 590 besökare |
| 2013 | 585 timmar | ca 3 590 besökare |
| 2012 | 619 timmar | ca 3 492 besökare |
| 2011 | 638 timmar | ca 3 880 besökare |
| 2010 | 663 timmar | ca 4 530 besökare |
| 2009 | 674 timmar | ca 4 670 besökare |
| 2008 | 620 timmar | ca 4 970 besökare |

Utnyttjandegraden av möjliga 5 304 timmar (teoretiskt) m.a.o. ca 11 % (2012 = ca 11,7 %)

Utöver själva hallen och dess användning finns Folkhälsans gym i övre våningen. Sammanlagt hade gymmet ca 560 besök år 2013, vilket blir ca 1,6 besök/dag. En handfull personer har årskort till gymmet, i övrigt varierar antalet besökare beroende på säsong.



Generellt kan sägas att hallen är upptagen vardagar dagtid av skolan och dito kvällar av föreningarna och gymmets användare. På veckoslut, helger och skollov står hallen, med undantag av 3-4 timmar föreningsverksamhet under veckosluten, outnyttjad. Kan nämnas som exempel att i tisdagsbadminton (kl.19.30 – 21.30) deltar mellan 4 och 10 personer.

* den låga siffran jfr. tidigare år förklaras bl.a. med att BIK sommaren 2013 inte arrangerade Sport och Seglar vecka (för få anmälda) och en gång mindre junior innebandy per vecka. Men i stället 2 gånger Brändödag.

** inkl. Brändö luffen 2 dagar (Leader-projekt, första gången)

Avtal med Trixie's shop som hyrt ut hallen (tagit betalt och förmedlat avtal och kod till dörren).

Att inkomsterna inte blev de budgeterade förklaras med uthyrningsgraden vilket i sin tur förklarar nettoöverskridningen.

Personal:

Kommundirektören (arbetstiden för resultatområdet 5 %).

| | | | | | | |
|----------------------|-------------|-------------|-------------|-------------|-------------|-------------|
| Kostnad per invånare | 2008 | 2009 | 2010 | 2011 | 2012 | 2013 |
| | 93,43 | 54,54 | 61,40 | 78,11 | 80,24 | 88,85 |

| | Ursprunglig budget | Budget-ändring | Budget 2013 | Utfall | Avvikelse |
|-----------------------------------|--------------------|----------------|----------------|----------------|---------------|
| Försäljningsintäkter | | | | | |
| Avgiftsintäkter | | | | | |
| Understöd och bidrag | | | | | |
| Övriga verksamhetsintäkter | 29 847 | | 29 847 | 22 360 | |
| VERKSAMHETENS INTÄKTER | 29 847 | | 29 847 | 22 360 | -7 487 |
| Personalkostnader | -3 940 | | -3 940 | -3 975 | |
| Köp av tjänster | -1 100 | | -1 100 | -155 | |
| Material, förnödenheter och varor | -1 500 | -4 700 | -6 200 | -5 987 | |
| Understöd | | | | | |
| Övriga verksamhetskostnader | -56 834 | | -56 834 | -53 498 | |
| VERKSAMHETENS KOSTNADER | -63 374 | -4 700 | -68 074 | -63 615 | 4 459 |
| VERKSAMHETS BIDRAG | -33 527 | -4 700 | -38 227 | -41 255 | -3 028 |
| Avskrivningar | -1 609 | 750 | -859 | -859 | 0 |
| Netto | -35 136 | -3 950 | -39 086 | -42 114 | -3 028 |

**BIBLIOTEKS- OCH KULTURNÄMNDEN****Ansvarigt organ:** biblioteks- och kulturnämnden**Ansvarig tjänsteman:** bibliotekarien**Omfattning och verksamhet:**

Under verksamhetsåret har biblioteks/kulturnämnden sammanträtt 4 gånger och behandlat 39 ärenden (jfr 36 ärenden 2012)

Biblioteks/kulturnämndens sammansättning och aktivitet:

| <u>Ordinarie medlemmar</u> | | <u>Personliga ersättare</u> | |
|----------------------------|--------------------|-----------------------------|-------|
| Maria Wrede, ordf. | 4 / 4 sammanträden | Emelie Bergendahl | 0 / 0 |
| Björn Carneholm | 1 / 4 | Tore Bäcksbacka | 1 / 3 |
| Jan Liljehage | 4 / 4 | Marika Karlström | 0 / 0 |
| Sara Tobiasson | 3 / 4 | Malena Strandvall | 0 / 1 |
| Erica Törnroth | 2 / 4 | Kari Kaihola | 0 / 2 |

Övriga närvarande

| | |
|-------------------------------------|-------|
| Åsa Lundberg, bibliotekarie | 4 / 4 |
| Mathilda Öström kst representant | 0 / 4 |
| Margaret Lundberg, kst:s ordförande | 2 / 4 |
| John Wrede, kommundirektör | 0 / 4 |
| Susanne Öström, ekonomichef | 1 / 4 |

Biblioteket

Huvudbibliotekets öppethållningstid var 14 timmar i veckan. Filialbiblioteket finns i Lappo skolhus och höll öppet 3,25 veckotimmar. Bokbeståndet cirkulerar mellan huvud- och filialbiblioteket. Endast nya barnböcker inköps till biblioteket i Lappo. En bokdeposition finns även i daghemmet Milan.

Brändö kommunbibliotek har nu ca 16 500 böcker registrerade i den åländska Katrina-katalogen. Av dem hör ca 4 000 till Lappo. 634 böcker avregistrerades under 2013.

Under året har hållits sagostunder för barnen i daghemmet Milan. Kvällstid har hållits bokprat för vuxna. Lektion i bibliotekskunskap med katalogsökning har hållits för eleverna i åk 5 – 9. Bokprat har hållits för eleverna i åk 3-9 och sagostunder för åk 1-2. I biblioteket i Brändö har stickcafé ordnats vintertid.

En vind från havet

50 personer deltog i litteraturseminariet ”En vind från havet” 16.11.2013. Temat Jaget. Medverkande författare var: Kiki Alberius-Forsman, Fredrik Lång, Viveca Lärn och Merete Mazzarella. Diskussionsledare var Riko Eklundh. Efter seminariet samlades man till en gemensam måltid på restaurang Gullvivan, där man lyssnade till musikunderhållning med trubaduren Helena Flöjt.

Forneldarnas natt

Forneldarnas natt firades traditionsenligt i Djurholm sista lördagen i augusti, 31.8. Allsång med Ewert Gustafsson. Inspelad musik med Jan Liljehage. Högstadiееlever skötte matservering. Tävligen ”Brändös vackraste dikt” vanns av Julina Holmberg med ”Min



sommardikt”. Efter att brasan brunnit ner fortsatte musikunderhållningen i Brändö stugby. Ca 100 personer deltog i firandet av Forneldarnas natt.

Kura skymning

Temat för ”Kura skymning” var 2012 ”Vinter i Norden”. Detta uppmärksammades i Brändö 11.11.2014.

Teater

- 24.03 Joel möter Georg i biblioteket med Teater Alandica. 21 personer.
- 24.10 Åbo Svenska Teater uppförde Trio med Bambi i biblioteket. 30 personer.
- 10.11 På allvar? Nää! Med Pejk Stenberg och Sixten Lundberg i biblioteket.

Musik

- 07.03 Konsert med musikgruppen Sepia. 12 personer.
- 19.06 Allsång i biblioteket med Kaj-Gustav Sandholm
- 03.09 Allsång i Församlingshemmet med Kaj-Gustav Sandholm

Övrigt

- 13.03 SkärgårdsVera filmfestival. 8 personer.
- 19.12 Julmusikafton i biblioteket. Jan Liljehage spelade upp inspelad julmusik. 7 personer. 15 personer.
- Frågetävlingen Brändökampen har utspelats två gånger. Bägge gånger vann Åva Byalag.
- Under öppethållningstid har åländska filmer visats i biblioteket.

Utbetalda bidrag

- Åbo Svenska Teater 500 € garantistöd

Målsättning och hur målen uppfyllts:

Biblioteket har:

- kunnat erbjuda en högklassig biblioteksservice både till brändöbor, till turister och till sommargäster. Utlåningen har ökat, dock inte antalet besökare.
- upprätthållit en tillfredsställande dataservice för besökarna.
- varit öppet för alla oberoende av ålder, religion, samhällsklass, etnisk tillhörighet nationalitet, kön eller någon annan yttre faktor.
- kunnat fungera som en trivsamt samlingsplats
- givit brändöborna möjlighet till teater-, film- och musikupplevelser på hemmaplan. Behovet av körsång har minskat tack vare Brändö-Kumlunge församlings körverksamhet.
- anordnat ”Kura skymning”, ”En vind från havet” och ”Forneldarnas natt”.
- Biblioteket har kunnat erbjuda Brändö grundskola ett fungerande skolbibliotek.

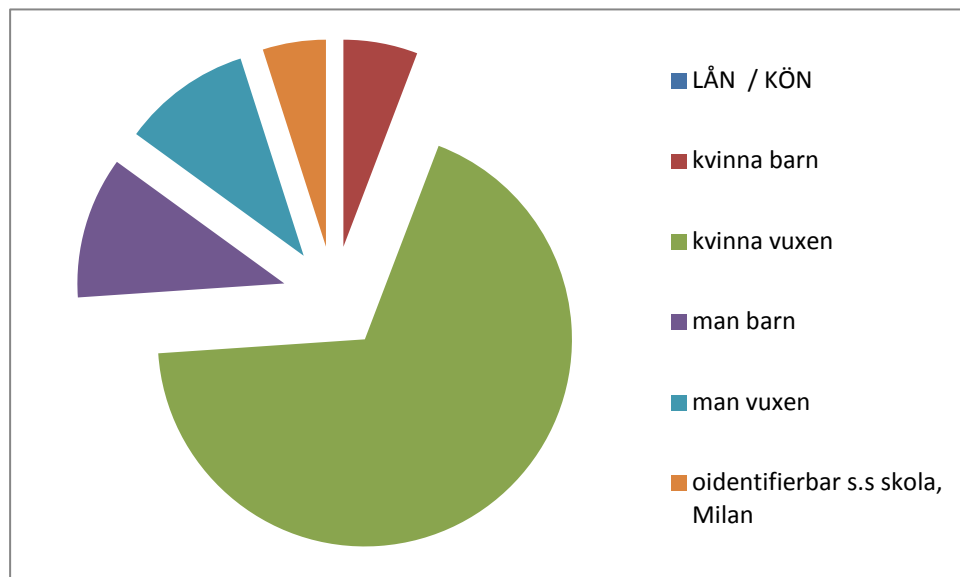
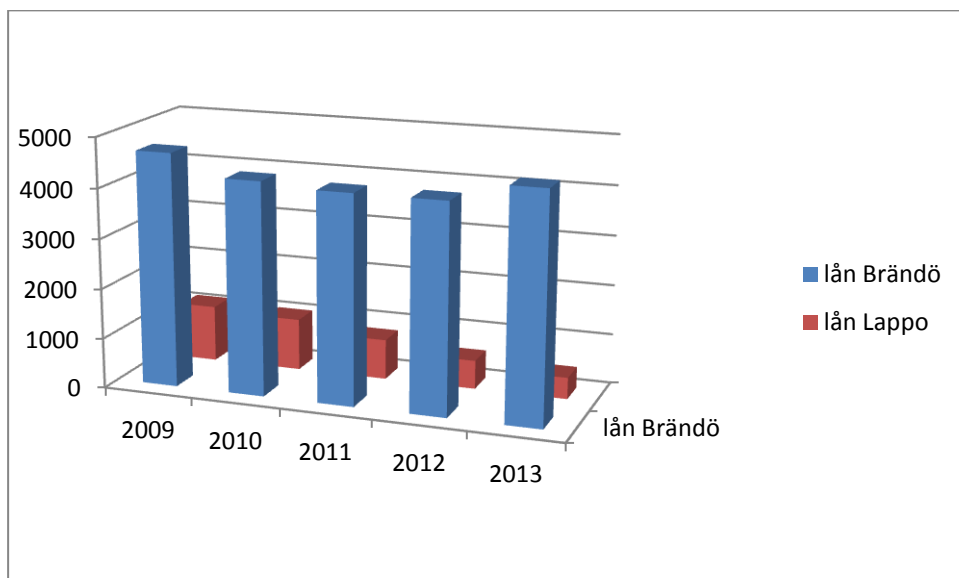


Personal:

Tjänsten som bibliotekarie såväl i huvudbiblioteket som i biblioteket i Lappo innehades av Åsa Lundberg. Hennes arbetstid var 24 veckotimmar. Ellinor Öström och Emilia Liljhage har varit semestervikarie.

Prestations- och relationstal:

Under år 2013 var den totala utlåningen 4 966. Utlåningen utgjorde 10,48 lån per invånare i Brändö (2012 9,96). Utlåningen i Brändö har stigit medan utlåningen i Lappo har sjunkit med 142 lån.



| | | | | | | |
|----------------------|-------------|-------------|-------------|-------------|-------------|-------------|
| Kostnad per invånare | 2008 | 2009 | 2010 | 2011 | 2012 | 2013 |
| | 150,00 | 155,09 | 162,35 | 191,54 | 188,18 | 189,63 |



| | Ursprunglig budget | Budget-ändring | Budget 2013 | Utfall | Avvikelse |
|-----------------------------------|--------------------|----------------|-----------------|----------------|--------------|
| Försäljningsintäkter | 250 | | 250 | 224 | |
| Avgiftsintäkter | | | | | |
| Understöd och bidrag | 2 000 | | 2 000 | 2 680 | |
| Övriga verksamhetsintäkter | 3 000 | | 3 000 | 2 544 | |
| VERKSAMHETENS INTÄKTER | 5 250 | | 5 250 | 5 448 | 198 |
| Personalkostnader | -39 615 | | -39 615 | -40 821 | |
| Köp av tjänster | -13 600 | | -13 600 | -9 305 | |
| Material, förnödenheter och varor | -22 330 | | -22 330 | -18 941 | |
| Understöd | -5 000 | | -5 000 | -5 000 | |
| Övriga verksamhetskostnader | -21 793 | | -21 793 | -19 821 | |
| VERKSAMHETENS KOSTNADER | -102 338 | | -102 338 | -93 887 | 8 451 |
| VERKSAMHETS BIDRAG | -97 088 | | -97 088 | -88 439 | 8 649 |
| Avskrivningar | -1 447 | | -1 447 | -1 447 | 0 |
| Netto | -98 535 | | -98 535 | -89 886 | 8 649 |

**BYGGNADSINSPEKTIONEN****Ansvarigt organ:** byggnadstekniska nämnden**Ansvarig tjänsteman:** byggnadsinspektören**Omfattning och verksamhet:**

Byggnadstekniska nämnden har sammanträtt 6 ggr (6 ggr år 2012) och behandlat 81 ärenden(77 år 2012)

| <u>Ordinarie medlemmar</u> | <u>aktivitet</u> | <u>personliga ersättare</u> | <u>aktivitet</u> |
|---------------------------------|------------------|-----------------------------|------------------|
| Ingeborg Henriksson, ordf. | 6/6 | Eva Nordlund | 0/6 |
| Catarina Gunnars, viceordf. | 5/6 | Dan-Ole Åkerberg | 0/6 |
| Peter Jansson | 1/6 | Elof Husell | 0/6 |
| Sven Sjöblom | 3/6 | Ralf Sandberg | 2/6 |
| Peter Granberg | 6/6 | Annika Silander | 0/6 |
| Övriga: | | | |
| Benny Karlström, kst. | 0/6 | | |
| Margaret Lundberg, kst.ordf. | 1/6 | | |
| John Wrede, kd | 2/6 | | |
| Susanne Öström, ekonomichef | 1/6 | | |
| Thomas Mattsson, brandchef | 1/6 | | |
| Bo Qvarnström, bygg.insp./sekr. | 6/6 | | |

Målsättning och hur målen uppfyllts:

Antalet byggnadslov uppgick till 17 st. (21 st. år 2012) och anmälningarna till 8 st. (2 st. år 2012). Avloppstillstånden var 11 st. (2 st. år 2012). Nämnden beviljar tillstånd upp till 25 personekvivalenter.

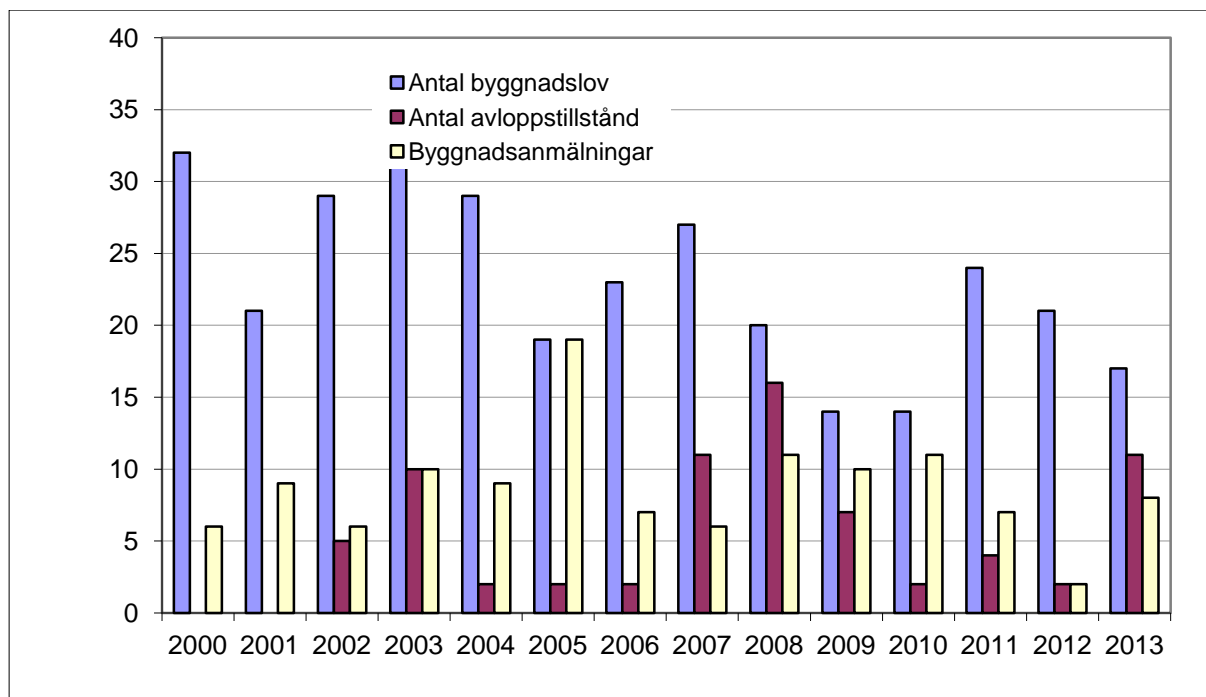
Personal:

Byggnadsinspektör till 25 % av heltid.

Prestations- och relationstal:

Bland byggnadsloven kan nämnas ett bostadshus i Baggholma, en tillbyggnad av bostadshus i Torsholma. Ett bostadshus färdigställdes.

Byggnadsplaner i Bellarshamn och Ramsö Syd godkändes.



| | | | | | | |
|----------------------|-------------|-------------|-------------|-------------|-------------|-------------|
| Kostnad per invånare | 2008 | 2009 | 2010 | 2011 | 2012 | 2013 |
| | 14,13 | 22,92 | 22,91 | 15,91 | 22,29 | 20,95 |

Investeringar:

Inköp och installation av dator 1 054 €

| | Ursprunglig budget | Budget-ändring | Budget 2013 | Utfall | Avvikelse |
|-----------------------------------|--------------------|----------------|----------------|----------------|-------------|
| Försäljningsintäkter | | | | | |
| Avgiftsintäkter | 7 000 | | 7 000 | 6 771 | |
| Understöd och bidrag | | | | | |
| Övriga verksamhetsintäkter | | | | | |
| VERKSAMHETENS INTÄKTER | 7 000 | | 7 000 | 6 771 | -229 |
| Personalkostnader | -15 224 | | -15 224 | -15 573 | |
| Köp av tjänster | -1 720 | | -1 720 | -1 127 | |
| Material, förnödenheter och varor | -700 | | -700 | -4 | |
| Understöd | | | | | |
| Övriga verksamhetskostnader | | | | | |
| VERKSAMHETENS KOSTNADER | -17 644 | | -17 644 | -16 703 | 941 |
| VERKSAMHETS BIDRAG | -10 644 | | -10 644 | -9 932 | 712 |
| Avskrivningar | | -158 | -158 | | 158 |
| Netto | -10 644 | -158 | -10 802 | -9 932 | 870 |



BRANDSKYDDS- OCH RÄDDNINGSVERKSAMHET

Ansvarigt organ: byggnadstekniska nämnden

Ansvarig tjänsteman: brandchefen

Omfattning och verksamhet:

Verksamheten omfattar brand- och räddningsverksamhet i kommunen.

Innefattande Brändö FBK, räddningsledarjour, brandsyn och befolkningsskyddsplanering.

Målsättning och hur målen uppfyllts:

Brändö FBK's aktivitet och tillskapande av en ny sjuktransportverksamhet.

Kåren har under året utökad sin verksamhet i och med anskaffningen av ett sjuktransportfordon. Medlemmarna har även genomfört en kurs i första hjälpen. Denna satsning innebär en stor förbättring av kommuninvånarnas grundtrygghet.

Förbättra underhållet av brandbrunnar.

En inventering av behovet har genomförts. Ansvarsfrågan för vem som upphandlar och verkställer underhållsjobben behöver ses över.

Brandsyner.

Brandsyne- och sotningsverksamheten har utförts enligt plan.

Underskridningen på 9 107 € beror på att medlen för inventarier inte utnyttjats.

Personal:

Kommunen köper räddningschef från Mariehamns stad enligt avtal.

Sotningen handhas av Kaj Lundberg på entreprenad.

Prestations- och relationstal:

Utförda brandsyner: 16 st.

Larmuppdrag:

| | |
|-----------------------------------|----|
| Brand i byggnad | - |
| Markbrand | 1 |
| Övrig brand | 1 |
| Automatiskt brandalarm (Ej brand) | 4 |
| Trafikolyckor | 2 |
| Sjuktransporter | 4 |
| TOTALT: | 12 |

| | | | | | | |
|----------------------|-------------|-------------|-------------|-------------|-------------|-------------|
| Kostnad per invånare | 2008 | 2009 | 2010 | 2011 | 2012 | 2013 |
| | 60,60 | 63,26 | 58,86 | 60,11 | 64,54 | 81,34 |

Investeringar:

Inköpet av en begagnad ambulans är verkställt enligt plan, med undantag av att man bedömde att det räckte med den hjärtstartare som fanns inom sjöräddningen.



Materieldepåkärror (Ettapp 1)

Asterholma har fått en ny materieldepåvagn som placerats vid färjefästet. Dessutom har man införskaffat en extra lätt motorspruta, så att det finns likadana sprutor på alla platser.

Ettapp 2 som innebär fortsatt ombyggnad av bilsläpvagnar skall efter fullmäktiges budgetbeslut finansieras via ordinarie driftsanslag, kommer att spridas ut på flera år beroende på tillgången av budgetmedel.

| | Ursprunglig budget | Budget-ändring | Budget 2013 | Utfall | Avvikelse |
|-----------------------------------|--------------------|----------------|----------------|----------------|--------------|
| Försäljningsintäkter | | | | | |
| Avgiftsintäkter | | | | | |
| Understöd och bidrag | | | | | |
| Övriga verksamhetsintäkter | | | | | |
| VERKSAMHETENS INTÄKTER | | | | | 0 |
| Personalkostnader | -6 257 | | -6 257 | -6 189 | |
| Köp av tjänster | -18 125 | | -18 125 | -16 183 | |
| Material, förnödenheter och varor | -5 850 | | -5 850 | -2 506 | |
| Understöd | -765 | | -765 | | |
| Övriga verksamhetskostnader | -8 203 | | -8 203 | -7 677 | |
| VERKSAMHETENS KOSTNADER | -39 200 | | -39 200 | -32 556 | 6 644 |
| VERKSAMHETS BIDRAG | -39 200 | | -39 200 | -32 556 | 6 644 |
| Avskrivningar | -8 463 | | -8 463 | -6 001 | 2 462 |
| Netto | -47 663 | | -47 663 | -38 556 | 9 107 |

**TEKNISKA NÄMNDEN****Ansvarigt organ:** byggnadstekniska nämnden**Ansvarig tjänsteman:** kommunteknikern**Omfattning och verksamhet:**

Sammanställning av nämnden, se byggnadsinspektionen.

Målsättning och hur målen uppfyllts:

Målsättningen är att hålla vägar och bryggor i acceptabelt skick och att få så många vägar som möjligt ytbelagda på sikt och därigenom hålla underhållskostnaderna lägre.

Underskridningen på 12 491 € förklaras i första hand av högre avgifter för snöplogningen.

Personal:

Kommuntekniker på 15 % av heltid på detta resultatområde.

Prestations- och relationstal:

Vägunderhållet ligger på ca 1,3 €/m väg och år, varvid vinterunderhållet står för hälften under en normal vinter.

Jurmo fisklandningsbrygga saknar verksamhet för tillfället.

Bidrag utbetalades för två vägar totalt 2 320 €.

| | | | | | | |
|----------------------|-------------|-------------|-------------|-------------|-------------|-------------|
| Kostnad per invånare | 2008 | 2009 | 2010 | 2011 | 2012 | 2013 |
| | 151,21 | 161,18 | 215,27 | 227,48 | 153,40 | 156,11 |

Investeringar:

Ytbeläggning av resterande Åva byväg för 29 670 €

Ytbeläggning av Samnäsvägen för 31 325 €

Grundrenovering och ytbeläggning av Sisshamnsvägen för 82 787,09 €

| | Ursprunglig budget | Budget-ändring | Budget 2013 | Utfall | Avvikelse |
|-----------------------------------|--------------------|----------------|----------------|----------------|---------------|
| Försäljningsintäkter | | | | 236 | |
| Avgiftsintäkter | 2 000 | | 2 000 | 6 761 | |
| Understöd och bidrag | | | | | |
| Övriga verksamhetsintäkter | 100 | | 100 | | |
| VERKSAMHETENS INTÄKTER | 2 100 | | 2 100 | 6 997 | 4 897 |
| Personalkostnader | -12 356 | | -12 356 | -11 074 | |
| Köp av tjänster | -22 650 | | -22 650 | -18 952 | |
| Material, förnödenheter och varor | -3 840 | | -3 840 | -672 | |
| Understöd | -2 200 | | -2 200 | -2 320 | |
| Övriga verksamhetskostnader | -1 022 | | -1 022 | -959 | |
| VERKSAMHETENS KOSTNADER | -42 068 | | -42 068 | -33 978 | 8 090 |
| VERKSAMHETS BIDRAG | -39 968 | | -39 968 | -26 981 | 12 987 |
| Avskrivningar | -46 519 | | -46 519 | -47 015 | -496 |
| Netto | -86 487 | | -86 487 | -73 996 | 12 491 |



AVFALLSHANTERING

Ansvarigt organ: byggnadstekniska nämnden

Ansvarig tjänsteman: kommunteknikern

Omfattning och verksamhet:

Sammansättning av nämnd och närvaro, se byggnadsinspektionen.

Till resultatområdet hör all avfallshantering med tio återvinningsstationer och depå i Korsö.

Avfallshanteringen sköts av Åbonejdens avfallshantering Ab i samarbete med Kumlinge och Vårdö kommuner. Miro Transport utför de flesta transporter från Brändö. Restsoporna transporteras främst till Nystad och problemavfallet till Riihimäki. Övriga produkter till Åbo. Från år 2014 sköter Brändö kommun själv faktureringen och informationen till kunderna.

Målsättning och hur målen uppfyllts:

Soporna sorteras och återanvänds inom ramen för avtalet med Åbonejdens avfallshantering. Kostnadstäckningen (alla kostnader för uppsamling och behandling av avfall exklusive administrationskostnaderna inom kommunen och till ÅAS/TSJ) uppgår till nära 100 %.

Avsättningen för avveckling av Korsö fd. soptipp löstes upp med 64 129,25 €. 6 000 € kvarstår för provtagningar under våren 2014. 18 000 € betalades i bidrag för avvecklingen.

Underskridningen på 14 249 € beror i första hand på upplösningen av avsättningen.

Personal:

Kommuntekniker till 10 % av heltid på detta resultatområde.

Prestations- och relationstal:

Insamlat avfall:

| | |
|----------------|---------------|
| Restsopor | 164 ton (142) |
| Kartong | 9 ton (6) |
| Papper | 14 ton (16) |
| Glas | 11 ton (10) |
| Metall | 28 ton (10) |
| Träavfall | 10 ton (5) |
| Elektronik | 3 ton (2) |
| Farligt avfall | 2 ton (2) |
| Bilbatterier | 2 ton (2) |

| | | | | | | |
|----------------------|-------------|-------------|-------------|-------------|-------------|-------------|
| Kostnad per invånare | 2008 | 2009 | 2010 | 2011 | 2012 | 2013 |
| | 101,09 | 12,78 | 53,73 | 35,97 | 78,97 | 15,12 |

Investeringar:

Ny ramp för metallinsamlingen byggdes för 8 116 € (del av återvinningsstationen)



| | Ursprunglig budget | Budget-ändring | Budget 2013 | Utfall | Avvikelse |
|-----------------------------------|--------------------|----------------|----------------|----------------|---------------|
| Försäljningsintäkter | | | | | |
| Avgiftsintäkter | | | | | |
| Understöd och bidrag | | | | 18 000 | |
| Övriga verksamhetsintäkter | | | | | |
| VERKSAMHETENS INTÄKTER | | | | 18 000 | 18 000 |
| Personalkostnader | -6 060 | | -6 060 | -6 190 | |
| Köp av tjänster | -10 450 | | -10 450 | -14 448 | |
| Material, förnödenheter och varor | -800 | | -800 | -412 | |
| Understöd | | | | | |
| Övriga verksamhetskostnader | | | | | |
| VERKSAMHETENS KOSTNADER | -17 310 | | -17 310 | -21 050 | -3 740 |
| VERKSAMHETS BIDRAG | -17 310 | | -17 310 | -3 050 | 14 260 |
| Avskrivningar | -3 306 | -800 | -4 106 | -4 118 | -12 |
| Netto | -20 616 | -800 | -21 416 | -7 167 | 14 249 |

**RENINGSVERK****Ansvarigt organ:** byggnadstekniska nämnden**Ansvarig tjänsteman:** kommunteknikern**Omfattning och verksamhet:**

Sammanställning av nämnden, se byggnadsinspektionen.

Till resultatområdet hör kommunens reningsverk i Åva samt avloppsledningsnätet med pumpstationer i Åva.

Målsättning och hur målen uppfyllts:

Allt septicavfall från kommunen omhändertas, på ett godkänt sätt med hög reningsgrad.

Underskridningen på 6 044 € beror i första hand på att avloppsledningsnätet i Åva inte blev färdigt under året och avskrivningarna blev därför mindre.

Personal:

Kommuntekniker till 5 % av heltid på detta resultatområde.

Skötseln på entreprenad av E. Bergs Schakt .

Prestations- och relationstal:Under 2013 mottogas 807 m³ slam, 160 m³ var ”tung massa” från trekammarbrunnar.

| | | | |
|----------------------|-------------|-------------|-------------|
| Kostnad per invånare | 2011 | 2012 | 2013 |
| | 22,52 | 61,70 | 60,36 |

Investeringar:

Avloppsledningar i Åva (slutförs 2014)

132 893 € utgift och 44 337 € bidrag

Bufferttank till reningsverket (slutförs 2014)

17 320 € utgift

| | Ursprunglig budget | Budget-ändring | Budget 2013 | Utfall | Avvikelse |
|-----------------------------------|--------------------|----------------|----------------|----------------|--------------|
| Försäljningsintäkter | 10 000 | | 10 000 | 9 580 | |
| Avgiftsintäkter | | | | | |
| Understöd och bidrag | | | | | |
| Övriga verksamhetsintäkter | | | | | |
| VERKSAMHETENS INTÄKTER | 10 000 | | 10 000 | 9 580 | -420 |
| Personalkostnader | -3 029 | | -3 029 | -3 095 | |
| Köp av tjänster | -12 300 | | -12 300 | -11 258 | |
| Material, förnödenheter och varor | -7 800 | | -7 800 | -5 733 | |
| Understöd | | | | | |
| Övriga verksamhetskostnader | | | | | |
| VERKSAMHETENS KOSTNADER | -23 129 | | -23 129 | -20 086 | 3 043 |
| VERKSAMHETS BIDRAG | -13 129 | | -13 129 | -10 506 | 2 623 |
| Avskrivningar | -16 876 | -4 650 | -21 526 | -18 105 | 3 421 |
| Netto | -30 005 | -4 650 | -34 655 | -28 611 | 6 044 |



FASTIGHETER I EGET BRUK

Ansvarigt organ: byggnadstekniska nämnden

Ansvarig tjänsteman: kommunteknikern

Omfattning och verksamhet:

Sammanställning av nämnden, se byggnadsinspektionen.

Till resultatområdet hör: Brändö skola/bibliotek, Lappo fd. skola med bibliotek och bostad, daghemmet Milan, kommunkansli med ledningscentral och bostad, Brändöhallen, värmecentralen, maskinhall, brandstationen och tre väntstugor.

Målsättning och hur målen uppfyllts:

Målsättningen är att hålla fastigheterna i gott skick.

Utebelysning vid idrottshallen installerades för 3 400 € och reparationer i värmecentralen för ca 5 000 €.

Överskridningen på - 22 102 € beror i första hand på de interna hyrorna som blev lägre än beräknat (beräknats fel i samband med budgeten för 2013) och elkostnader/värmekostnader som blev högre.

Personal:

Fastighetsskötare på heltid främst inom vägnätet. I Lappo gårdskarlar på timbasis.

En heltidsstädare, en på 37 %, en på 5 %, en på 2 % och en på 29 % i medeltal.

Kommuntekniker till 20 % av heltid på detta resultatområde.

Prestations- och relationstal:

Värmecentralen producerade 833 (876) MWh

| Uthyrningsgrad | 2009 | 2010 | 2011 | 2012 | 2013 |
|----------------------|-------|-------|------|-------|-------|
| Kommunkanslibostaden | 100 % | 83 % | 66 % | 100 % | 100 % |
| Lappo skola | | 100 % | 33 % | 0 % | 0 % |

| Kostnad per invånare | 2008 | 2009 | 2010 | 2011 | 2012 | 2013 |
|----------------------|-------|-------|-------|-------|-------|-------|
| | 31,58 | 66,55 | 82,09 | 39,50 | 77,12 | 59,22 |

Investeringar:

Inga investeringar under 2013



| | Ursprunglig budget | Budget-ändring | Budget 2013 | Utfall | Avvikelse |
|-----------------------------------|--------------------|----------------|-----------------|-----------------|----------------|
| Försäljningsintäkter | | | | 377 | |
| Avgiftsintäkter | | | | | |
| Understöd och bidrag | | | | | |
| Övriga verksamhetsintäkter | 287 741 | | 287 741 | 276 627 | |
| VERKSAMHETENS INTÄKTER | 287 741 | | 287 741 | 277 004 | -10 737 |
| Personalkostnader | -90 749 | | -90 749 | -94 359 | |
| Köp av tjänster | -105 170 | | -105 170 | -104 019 | |
| Material, förnödenheter och varor | -34 800 | | -34 800 | -43 706 | |
| Understöd | | | | | |
| Övriga verksamhetskostnader | | | | | |
| VERKSAMHETENS KOSTNADER | -230 719 | | -230 719 | -242 084 | -11 365 |
| VERKSAMHETS BIDRAG | 57 022 | | 57 022 | 34 920 | -22 102 |
| Avskrivningar | -62 993 | | -62 993 | -62 993 | 0 |
| Netto | -5 971 | | -5 971 | -28 073 | -22 102 |



UTHYRDA FASTIGHETER

Ansvarigt organ: byggnadstekniska nämnden

Ansvarig tjänsteman: kommunteknikern

Omfattning och verksamhet:

Sammansättning och närvaro, se byggnadsinspektionen.

Till resultatområdet hör: två hyreshus i Åva, ett i Fiskö, radhus med fem lägenheter i Brändö, Hemgården med 10 bostadslägenheter och två kontor, Solkulla med 14 lägenheter och hälsovårdsmottagning, kyllager i Lappo.

Målsättning och hur målen uppfyllts:

Målsättningen är att hålla fastigheterna i gott skick.

Renovering av Hemgården fortsatte och lägenhet III vid Brändö hyresbostäder grundrenoverades. Fd. ÅAB-kontoret grundrenoverades i samband med byte av hyresgäst.

Överskridningen på – 33 374 € beror i första hand på lägre hyresinkomster d.v.s. outhyrda bostäder samt renoveringarna av Hemgården (värmesystemet och lokalen f.d. ÅAB; en del av renoveringen av hela byggnaden med 11 bostäder m.m.) och Brändö hyresbostad nr 3.

Personal:

Kommuntekniker till 20 % av heltid på detta resultatområde, i övrigt delvis samma personal som i egna fastigheter.

Prestations- och relationstal:

Bostäders ytor:

Solkulla- 5 st. 27 m², 2 st. 26 m², en 29 m², en 18 m², rådgivning, nya delen 5 st. 38 m², en 35 m² och lägenhet på 56 m². *Hemgården*- 6 st. 46 m², 2 st. 59 m², en 50 m², en 63 m² och kontor på 35 och 67m².

Två Åvahus samt Fisköhus - 3x65 m²

Brändö hyreshus- en 37 m², en 57 m² och 3 st. 82 m².

| Uthyrningsgrad | 2009 | 2010 | 2011 | 2012 | 2013 |
|----------------------|-------|-------|-------|------|------|
| Solkulla | 88 % | 69 % | 53 % | 45 % | 49 % |
| Hemgården | 84 % | 95 % | 86 % | 49 % | 60 % |
| Övriga hyresbostäder | 100 % | 100 % | 100 % | 92 % | 85 % |

| Kostnad per invånare | 2008 | 2009 | 2010 | 2011 | 2012 | 2013 |
|----------------------|-------|-------|-------|-------|--------|--------|
| | 49,71 | 42,55 | 35,38 | 49,03 | 154,54 | 235,24 |

Investeringar:

Hemgårdsrenoveringen fortsatte för 178 276 € (klar vintern 2014)

Ytbeläggning av parkeringsytor vid Hemgården 11 580 €



| | Ursprunglig budget | Budget-ändring | Budget 2013 | Utfall | Avvikelse |
|-----------------------------------|--------------------|----------------|-----------------|-----------------|----------------|
| Försäljningsintäkter | | | | | |
| Avgiftsintäkter | | | | | |
| Understöd och bidrag | | | | | |
| Övriga verksamhetsintäkter | 135 635 | | 135 635 | 114 278 | |
| VERKSAMHETENS INTÄKTER | 135 635 | | 135 635 | 114 278 | -21 357 |
| Personalkostnader | -32 691 | | -32 691 | -31 678 | |
| Köp av tjänster | -37 770 | -11 000 | -48 770 | -67 001 | |
| Material, förnödenheter och varor | -20 000 | | -20 000 | -13 867 | |
| Understöd | | | | | |
| Övriga verksamhetskostnader | -51 315 | | -51 315 | -53 167 | |
| VERKSAMHETENS KOSTNADER | -141 776 | -11 000 | -152 776 | -165 714 | -12 938 |
| VERKSAMHETS BIDRAG | -6 141 | -11 000 | -17 141 | -51 436 | -34 295 |
| Avskrivningar | -60 987 | | -60 987 | -60 066 | 921 |
| Netto | -67 128 | -11 000 | -78 128 | -111 502 | -33 374 |



DRIFTSUTGIFTER TOTALT

| | Ursprunglig budget | Budget-ändring | Budget 2013 | Utfall | Avvikelse |
|-----------------------------------|--------------------|----------------|-------------------|-------------------|----------------|
| Försäljningsintäkter | 58 150 | | 58 150 | 58 091 | |
| Avgiftsintäkter | 48 263 | | 48 263 | 63 216 | |
| Understöd och bidrag | 62 737 | 11 917 | 74 654 | 87 788 | |
| Övriga verksamhetsintäkter | 489 436 | | 489 436 | 453 435 | |
| VERKSAMHETENS INTÄKTER | 658 586 | 11 917 | 670 503 | 662 530 | -7 973 |
| Personalkostnader | -1 590 646 | -36 800 | -1 627 446 | -1 620 041 | |
| Köp av tjänster | -770 095 | -20 941 | -791 036 | -745 853 | |
| Material, förnödenheter och varor | -201 830 | -6 050 | -207 880 | -181 511 | |
| Understöd | -110 275 | | -110 275 | -94 203 | |
| Övriga verksamhetskostnader | -339 936 | -250 | -340 186 | -325 432 | |
| VERKSAMHETENS KOSTNADER | -3 012 782 | -64 041 | -3 076 823 | -2 967 039 | 109 784 |
| VERKSAMHETS BIDRAG | -2 354 196 | -52 124 | -2 406 320 | -2 304 509 | 101 811 |
| Avskrivningar | -249 732 | -6 676 | -256 408 | -250 249 | 6 159 |
| Netto | -17 113 | -50 300 | -67 413 | 236 679 | 304 092 |



3.2 Driftsekonomidelens utfall

| | Budget 2013 (nettoutg) | Tilläggs- budget | Budget 31.12.2013 | Utfall | Avvikelse |
|-----------------------------------|---------------------------|---------------------|----------------------|-------------------|----------------|
| revision | -3 400 | | -3 400 | -2 066 | 1 334 |
| centralkansliet | -228 171 | -7 137 | -235 308 | -232 551 | 2 757 |
| kollektivtrafik | -24 940 | -1 300 | -26 240 | -24 523 | 1 717 |
| tillfälliga verksamhetsorgan | -5 790 | | -5 790 | -2 330 | 3 460 |
| stomnätet, BKF | -17 737 | 2 000 | -15 737 | -16 138 | -401 |
| närings- o utvecklingsnämnden | -77 572 | 6 676 | -70 896 | -55 443 | 15 453 |
| | -357 610 | 239 | -357 371 | -333 050 | 24 321 |
| socialnämnden | -33 785 | -285 | -34 070 | -32 870 | 1 201 |
| allmänt socialarbete | -242 247 | | -242 247 | -226 058 | 16 190 |
| barnomsorg | -237 759 | -6 905 | -244 664 | -248 063 | -3 399 |
| äldreomsorg | -572 468 | -105 | -572 573 | -515 918 | 56 655 |
| | -1 086 259 | -7 295 | -1 093 554 | -1 022 908 | 70 646 |
| grundskolan | -726 842 | -31 186 | -758 028 | -747 458 | 10 570 |
| eftermiddagsverksamhet | -7 842 | | -7 842 | -9 083 | -1 241 |
| medborgarinstitutet | -9 310 | | -9 310 | -9 192 | 118 |
| ungdoms- och idrottsverksamhet | -31 268 | | -31 268 | -20 618 | 10 650 |
| Brändöhallen | -35 136 | -3 950 | -39 086 | -42 114 | -3 028 |
| biblioteks- och kulturnämnden | -98 535 | | -98 535 | -89 886 | 8 649 |
| | -908 933 | -35 136 | -944 069 | -918 351 | 25 718 |
| byggnadsinspektionen | -10 644 | -158 | -10 802 | -9 932 | 870 |
| brandskydds- o räddn.verksamh. | -47 663 | | -47 663 | -38 556 | 9 107 |
| tekniska nämnden | -86 487 | | -86 487 | -73 996 | 12 491 |
| avfallshantering | -20 616 | -800 | -21 416 | -7 167 | 14 249 |
| reningsverk | -30 005 | -4 650 | -34 655 | -28 611 | 6 044 |
| fastigheter i eget bruk | -5 971 | | -5 971 | -28 073 | -22 102 |
| uthyrda fastigheter | -67 128 | -11 000 | -78 128 | -111 502 | -33 374 |
| | -268 514 | -16 608 | -285 122 | -297 837 | -12 715 |
| | -2 621 316 | -58 800 | -2 680 116 | -2 572 146 | 107 970 |
| Stomnätets interna räntekostnader | 17 388 | | 17 388 | 17 388 | 0 |
| | -2 603 928 | | -2 662 728 | -2 554 759 | 107 969 |
| Avskrivningar | 249 732 | 6 676 | 256 408 | 250 249 | -6 159 |
| Verksamhetsbidrag | -2 354 196 | 6 676 | -2 406 320 | -2 304 509 | 101 811 |

**3.3 Resultaträkningsdelens utfall**

| | Ursprunglig budget 2013 | Förändringar i budgeten | Budget efter förändringar | Utfall | Avvikelse |
|---|-------------------------|-------------------------|---------------------------|-------------------|----------------|
| Verksamhetsintäkter | | | | | |
| Försäljningsintäkter | 58 150 | | 58 150 | 58 091 | -59 |
| Avgiftsintäkter | 48 263 | | 48 263 | 63 216 | 14 953 |
| Understöd och bidrag | 62 737 | 11 917 | 74 654 | 87 788 | 13 134 |
| Övriga verksamhetsintäkter | 159 950 | | 159 950 | 137 195 | -22 755 |
| Verksamhetskostnader | | | | | |
| Personalkostnader | -1 590 646 | -36 800 | -1 627 446 | -1 620 041 | 7 405 |
| Köp av tjänster | -770 095 | -19 941 | -790 036 | -745 853 | 44 183 |
| Material, förnödenheter och varor | -201 830 | -6 050 | -207 880 | -181 511 | 26 369 |
| Understöd | -110 275 | -1 000 | -111 275 | -94 203 | 17 072 |
| Övriga verksamhetskostnader | -10 450 | -250 | -10 700 | -9 192 | 1 508 |
| Verksamhetsbidrag | -2 354 196 | -52 124 | -2 406 320 | -2 304 509 | 101 811 |
| Skatteinkomster | 1 344 796 | | 1 344 796 | 1 535 540 | 190 744 |
| Landskapsandelar | 1 237 143 | | 1 237 143 | 1 238 756 | 1 613 |
| Finansiella intäkter och kostnader | | | | | |
| Ränteintäkter | 0 | 2 800 | 2 800 | 6 036 | 3 236 |
| Övriga finansiella intäkter | 0 | 5 700 | 5 700 | 6 117 | 417 |
| Räntekostnader | -21 072 | | -21 072 | -19 913 | 1 159 |
| Övriga finansiella kostnader | 0 | | 0 | -1 044 | -1 044 |
| Årsbidrag | 206 671 | -43 624 | 163 047 | 460 983 | 297 936 |
| Avskrivningar och nedskrivningar | | | | | |
| Avskrivningar enligt plan | -249 732 | -6 676 | -256 408 | -247 807 | 8 601 |
| Nedskrivningar | | | 0 | -2 443 | -2 443 |
| Extraordinära poster | | | | | |
| Extraordinära intäkter | | | 0 | | |
| Extraordinära kostnader | 0 | | 0 | | |
| Räkenskapsperiodens resultat | -43 061 | -50 300 | -93 361 | 210 734 | 304 095 |
| Ökn.(-) / minskn.(+) av avskrivn.diff. | 25 948 | | 25 948 | 25 949 | 1 |
| Ökn.(-) / minskn.(+) av reserver | | | 0 | | 0 |
| Ökn.(-) / minskn.(+) av fonder | | | 0 | -3 | -3 |
| Räkenskapsperiodens överskott | -17 113 | -50 300 | -67 413 | 236 679 | 304 092 |

Specifikation av skatteinkomsterna

| | Ursprunglig budget 2013 | Förändringar i budgeten | Budget efter förändringar | Utfall | Avvikelse |
|------------------------|-------------------------|-------------------------|---------------------------|------------------|----------------|
| Skatteinkomster | 1 344 796 | 0 | 1 344 796 | 1 535 540 | 190 744 |
| Kommunal inkomstskatt | 1 208 000 | | 1 208 000 | 1 444 675 | 236 675 |
| Andel av samfundsskatt | 95 796 | | 95 796 | 49 624 | -46 172 |
| Fastighetsskatt | 31 000 | | 31 000 | 29 854 | -1 146 |
| Källskatt | 10 000 | | 10 000 | 11 388 | 1 388 |

Specifikation av landskapsandelarna

| | Ursprunglig budget 2013 | Förändringar i budgeten | Budget efter förändringar | Utfall | Avvikelse |
|--|-------------------------|-------------------------|---------------------------|------------------|--------------|
| Landskapsandelar | 1 237 143 | 0 | 1 237 143 | 1 238 756 | 1 613 |
| Allmän landskapsandel | 237 822 | | 237 822 | 237 822 | 0 |
| Landskapsandel för socialvård | 593 983 | | 593 983 | 593 983 | 0 |
| Landskapsandel för grundskolan | 351 676 | | 351 676 | 351 676 | 0 |
| Landskapsandel för bibliotek | 12 077 | | 12 077 | 12 077 | 0 |
| Ls-andel f idrott, kultur o ungdomsarb | 14 736 | | 14 736 | 14 736 | 0 |
| Komplettering av skatteinkomster | 68 137 | | 68 137 | 74 113 | 5 976 |
| Kompensation f kapitalinkomstskatt | 12 613 | | 12 613 | 12 613 | 0 |
| Kompensation f åländska avdrag | 13 813 | | 13 813 | 9 450 | -4 363 |
| Justeringsbelopp | -67 714 | | -67 714 | -67 714 | 0 |

**3.4 Investeringsdelens utfall**

| Projekt | Använt under tidigare år | Ursprunglig budget | Tilläggsbudget | Utfall | Avvikelse |
|--|--------------------------|--------------------|----------------|-----------------|----------------|
| Planering av infrastruktur, Bellarshamn | | | | | |
| Utgifter | -12 382 | -10 000 | -8 700 | -36 374 | -17 674 |
| Inkomster | | | | | 0 |
| Nettoutgifter | -12 382 | -10 000 | -8 700 | -36 374 | -17 674 |
| Infrastruktur, Bellarshamn | | | | | |
| Utgifter | -9 840 | -400 000 | | -340 000 | 60 000 |
| Inkomster | | | | | 0 |
| Nettoutgifter | -9 840 | -400 000 | 0 | -340 000 | 60 000 |
| Centralkansliet: ny version av faktureringsprogrammet | | | | | |
| Utgifter | | -7 000 | | -6 234 | 766 |
| Inkomster | | | | | 0 |
| Nettoutgifter | 0 | -7 000 | 0 | -6 234 | 766 |
| Nya datorer till kommunkansliet, Milan och Solkulla | | | | | |
| Utgifter | | | -13 175 | -13 129 | 46 |
| Inkomster | | | | | 0 |
| Nettoutgifter | 0 | 0 | -13 175 | -13 129 | 46 |
| Storröjning samt beachvolleyplan på Korsklöbsrevets simstrand | | | | | |
| Utgifter | | -10 000 | | -9 083 | 917 |
| Inkomster | | | | | 0 |
| Nettoutgifter | 0 | -10 000 | 0 | -9 083 | 917 |
| Brändöhallen: städmaskin | | | | | |
| Utgifter | | -5 000 | 5 000 | | 0 |
| Inkomster | | | | | 0 |
| Nettoutgifter | 0 | -5 000 | 5 000 | 0 | 0 |
| Räddningsverksamhet: bilsläpvagn, lätt motorspruta | | | | | |
| Utgifter | | -10 000 | | -10 234 | -234 |
| Inkomster | | | | | 0 |
| Nettoutgifter | 0 | -10 000 | 0 | -10 234 | -234 |
| Räddningsverksamhet: begagnad ambulans | | | | | |
| Utgifter | | -12 000 | | -10 021 | 1 979 |
| Inkomster | | | | | 0 |
| Nettoutgifter | 0 | -12 000 | 0 | -10 021 | 1 979 |
| Grundförbättring Sisshamnsvägen, Björnholma | | | | | |
| Utgifter | | -60 000 | | -57 727 | 2 273 |
| Inkomster | | | | | 0 |
| Nettoutgifter | 0 | -60 000 | 0 | -57 727 | 2 273 |
| Ytbeläggning Sisshamnsvägen, Björnholma | | | | | |
| Utgifter | | -28 000 | | -25 060 | 2 940 |
| Inkomster | | | | | 0 |
| Nettoutgifter | 0 | -28 000 | 0 | -25 060 | 2 940 |
| Ytbeläggning Åva byväg (resterande) | | | | | |
| Utgifter | | -26 000 | | -29 670 | -3 670 |
| Inkomster | | | | | 0 |
| Nettoutgifter | 0 | -26 000 | 0 | -29 670 | -3 670 |
| Ytbeläggning Samnäs vägen | | | | | |
| Utgifter | | -30 000 | | -31 325 | -1 325 |
| Inkomster | | | | | 0 |
| Nettoutgifter | 0 | -30 000 | 0 | -31 325 | -1 325 |



Investeringsdelens utfall, fortsättning

| Projekt | Använt under tidigare år | Ursprunglig budget | Tilläggsbudget | Utfall | Avvikelse |
|--|--------------------------|--------------------|----------------|----------|-----------|
| Avfallshantering: omlastningsplats i Korsö | | | | | |
| Utgifter | | | -8 100 | -8 116 | -16 |
| Inkomster | | | | | 0 |
| Nettoutgifter | 0 | 0 | -8 100 | -8 116 | -16 |
| Bufferttank till reningsverket | | | | | |
| Utgifter | | | -40 000 | -17 320 | 22 680 |
| Inkomster | | | | | 0 |
| Nettoutgifter | 0 | 0 | -40 000 | -17 320 | 22 680 |
| Avloppsledningar i Åva | | | | | |
| Utgifter | -3 347 | -200 000 | | -132 894 | 67 106 |
| Inkomster | | 60 000 | | 44 337 | -15 663 |
| Nettoutgifter | -3 347 | -140 000 | 0 | -88 556 | 51 444 |
| Hemgården: fortsatt reovering | | | | | |
| Utgifter | -290 928 | -140 000 | -30 000 | -178 276 | -8 276 |
| Inkomster | | | | | 0 |
| Nettoutgifter | -290 928 | -140 000 | -30 000 | -178 276 | -8 276 |
| Hemgården: ytbeläggning på parkeringsplats | | | | | |
| Utgifter | | -7 000 | -2 000 | -11 580 | -2 580 |
| Inkomster | | | | | 0 |
| Nettoutgifter | 0 | -7 000 | -2 000 | -11 580 | -2 580 |
| Försäljning av Åva hyresbostad Svalan | | | | | |
| Utgifter | | | | | 0 |
| Inkomster | | 35 100 | | 7 053 | -28 047 |
| Nettoutgifter | 0 | 35 100 | 0 | 7 053 | -28 047 |
| Fibernätsanslutningar, Brändö hyresbostäder lgh 2-5 | | | | | |
| Utgifter | | | | -745 | -745 |
| Inkomster | | | | | 0 |
| Nettoutgifter | 0 | 0 | 0 | -745 | -745 |
| Utdelning vid likvidation, Ålands industrihus Ab | | | | | |
| Utgifter | | | | | 0 |
| Inkomster | | | | 576 | 576 |
| Nettoutgifter | 0 | 0 | 0 | 576 | 576 |
| Utgifter | | -945 000 | -96 975 | -917 788 | 124 187 |
| Inkomster | | 95 100 | 0 | 51 966 | -43 134 |
| Nettoutgifter | | -849 900 | -96 975 | -865 822 | 81 053 |



3.5 Finansieringsdelens utfall

| | Ursprunglig budget 2013 | Förändringar i budgeten | Budget efter förändringar | Utfall | Avvikelse |
|--|-------------------------|-------------------------|---------------------------|-----------------|----------------|
| Ordinarie verksamhet och investeringar | | | | | |
| Internt tillförda medel | | | | | |
| Årsbidrag | 206 671 | -43 624 | 163 047 | 460 983 | 297 936 |
| Extraordinära poster | | | | | 0 |
| Rättelseposter till internt tillförda medel | -27 800 | | | -92 176 | -92 176 |
| Investeringarnas penningflöde | | | | | |
| Investeringsutgifter | -945 000 | -96 975 | -1 041 975 | -917 788 | 124 187 |
| Finansieringsandelar för investeringsutgifter | 60 000 | | 60 000 | 44 337 | -15 663 |
| Försäljningsintäkter för anläggningstillgångar | 35 100 | | 35 100 | 35 676 | 576 |
| Ordinarie verksamhet och investeringar, netto | -671 029 | -140 599 | -783 828 | -468 968 | 314 860 |
| Finansieringsverksamhet | | | | | |
| Förändringar i utlåningen | | | | | |
| Ökning av utlåningen | | | | | 0 |
| Minskning av utlåningen | | | | | |
| Förändringar av lånestocken | | | | | |
| Ökning av långfristiga lån | | | | | |
| Minskning av långfristiga lån | -37 749 | | -37 749 | -37 150 | 599 |
| Förändring av kortfristiga lån | | | | -1 555 | -1 555 |
| Förändringar av eget kapital | | | | | 0 |
| Inverkan på likviditeten | -708 778 | -140 599 | -821 577 | -507 672 | 313 905 |

**3.6 Sammanställning av avskrivningar**

| | Budget 2013 | | Bokslut 2013 | |
|--------------------------------------|--------------------|--------|---------------------|--------|
| Centralkansliet | | | | |
| Inventarier, ADB-program | 7 755 | 7 755 | 7 676 | 7 676 |
| Stomnätet | | | | |
| Fibernät | 21 466 | 21 466 | 21 466 | 21 466 |
| Socialkansliet | | | | |
| Inventarier | 533 | 533 | 530 | 530 |
| Barnomsorg | | | | |
| Inventarier | 801 | 801 | 801 | 801 |
| Äldreomsorg | | | | |
| Inventarier | 481 | 481 | 482 | 482 |
| Grundskolan | | | | |
| Inventarier | 13 825 | | 11 852 | |
| Brändö skolgård | 2 757 | 16 582 | 2 757 | 14 609 |
| Ungdom- och idrottsnämnden | | | | |
| Idrottsplanen | 277 | | 277 | |
| Motionsbanan | 455 | | 455 | |
| Beachvolleyplan | 1 000 | 1 732 | 908 | 1 640 |
| Brändöhallen | | | | |
| Inventarier | 859 | 859 | 859 | 859 |
| Biblioteks- och kulturnämnden | | | | |
| Inventarier | 1 447 | 1 447 | 1 447 | 1 447 |
| Byggnadsinspektionen | | | | |
| Inventarier | 158 | 158 | 158 | 158 |
| Räddningsverksamhet | | | | |
| Släckningsbil | 1 468 | | 1 468 | |
| Sjuktransportbil | 1 200 | | 1 253 | |
| Släckningsredskap | 3 245 | | 3 280 | |
| Befolkningsskyddsutrustning | 2 550 | 8 463 | | 6 001 |
| Tekniska nämnden | | | | |
| Kommunvägar i Björnholma | 8 800 | | 8 279 | |
| Kommunvägar i Brändö | 106 | | 106 | |
| Kommunvägar i Fiskö | 1 430 | | 1 430 | |
| Kommunvägar i Jurmo | 3 884 | | 3 884 | |
| Kommunvägar i Torsholma | 12 491 | | 12 624 | |
| Kommunvägar i Åva | 15 482 | | 16 208 | |
| Åkgräsklippare | 1 318 | | 1 318 | |
| Helikopterplatta | 2 773 | | 2 773 | |
| Möbler till kansliet | 235 | 46 519 | 235 | 46 857 |
| Avfallshantering | | | | |
| Återvinningsstationer | 832 | | 832 | |
| Korsö depå | 1 524 | | 1 535 | |
| Löseegendom på tippen | 1 751 | 4 106 | 1 751 | 4 118 |
| Reningsverket | | | | |
| Reningsverk | 19 193 | | 18 105 | |
| Avloppsledning, Åva | 2 333 | 21 526 | | 18 105 |



Sammanställning av avskrivningar, fortsättning

| | Budget 2013 | | Bokslut 2013 | |
|--------------------------------|----------------|----------------|----------------|----------------|
| Fastigheter i eget bruk | | | | |
| Brändö skola | 29 760 | | 29 760 | |
| Brändöhallen | 14 932 | | 14 932 | |
| Lappo skola | 1 481 | | 1 481 | |
| Milan | 2 500 | | 2 500 | |
| Kommunkansli | 4 591 | | 4 591 | |
| Brandstation | 928 | | 928 | |
| Värmecentral | 8 801 | 62 993 | 8 801 | 62 993 |
| Uthyrda fastigheter | | | | |
| Solkulla | 20 271 | | 20 271 | |
| Hemgården | 34 329 | | 33 238 | |
| Brändö hyresbostäder | 1 883 | | 1 883 | |
| Fiskö hyresbostad | 2 057 | | 2 057 | |
| Åva hyresbostad I | 0 | | 170 | |
| Åva hyresbostad II | 2 304 | | 2 304 | |
| Kylrum i Lappo | 143 | 60 987 | 143 | 60 066 |
| | 256 408 | 256 408 | 247 807 | 247 807 |



4. BOKSLUTSSCHEMAN

4.1 Resultaträkning

| | Budget 2013 | Bokslut 2013 |
|---|--------------------|----------------------|
| Verksamhetens intäkter | | |
| Försäljningsintäkter | 58 150 | 58 090,62 |
| Avgiftsintäkter | 48 263 | 63 216,44 |
| Understöd och bidrag | 74 654 | 87 787,81 |
| Övriga verksamhetsintäkter | 159 950 | 137 195,40 |
| Verksamhetens intäkter | 341 017 | 346 290,27 |
| Verksamhetens kostnader | | |
| Personalkostnader | | |
| Löner och arvoden | -1 325 022 | -1 314 295,85 |
| Lönebikostnader | | |
| Pensionskostnader | -255 467 | -263 298,01 |
| Övriga lönebikostnader | -46 957 | -42 447,02 |
| Köp av tjänster | -790 036 | -745 852,82 |
| Material, förnödenheter och varor | -207 880 | -181 510,85 |
| Understöd | -111 275 | -94 202,77 |
| Övriga verksamhetskostnader | -10 700 | -9 192,26 |
| Verksamhetens kostnader | -2 747 337 | -2 650 799,58 |
| Verksamhetsbidrag | -2 406 320 | -2 304 509,31 |
| Skatteinkomster | 1 344 796 | 1 535 539,77 |
| Landskapsandelar | 1 237 143 | 1 238 756,36 |
| Finansiella intäkter och kostnader | | |
| Ränteintäkter | 2 800 | 6 035,55 |
| Övriga finansiella intäkter | 5 700 | 6 117,31 |
| Räntekostnader | -21 072 | -19 912,70 |
| Övriga finansiella kostnader | | -1 044,02 |
| Finansiella intäkter och kostnader | -12 572 | -8 803,86 |
| Årsbidrag | 163 047 | 460 982,96 |
| Avskrivningar och nedskrivningar | | |
| Avskrivningar enligt plan | -256 408 | -247 806,74 |
| Nedskrivningar | | -2 442,56 |
| Räkenskapsperiodens resultat | -93 361 | 210 733,66 |
| Ökning av avskrivningsdifferens | | |
| Minskning av avskrivningsdifferens | 25 948 | 25 948,50 |
| Ökning av reserver | | |
| Minskning av reserver | | |
| Ökning (-) eller minskning (+) av fonder | | -2,67 |
| Räkenskapsperiodens överskott/underskott | -67 413 | 236 679,49 |



4.2 Finansieringsanalys

| Den egentliga verksamhetens och investeringarnas kassaflöde | Budget 2013 | Bokslut 2013 |
|--|--------------------|---------------------|
| Internt tillförda medel | | |
| Årsbidrag | 163 047 | 460 982,96 |
| Extraordinära poster | | |
| Rättelseposter till internt tillförda medel | -27 800 | -92 175,98 |
| Investeringar | | |
| Investeringar i anläggningstillgångar | -1 041 975 | -917 787,92 |
| Finansieringsandelar för investeringsutgifter | 60 000 | 44 337,42 |
| Försäljningsink. av anläggningstillgångar | 35 100 | 35 675,70 |
| Nettokassaflöde för den egentliga verksamheten och investeringarna | -811 628 | -468 967,82 |
| Finansieringens kassaflöde | | |
| Förändringar av utlåningen | | |
| Ökning av utlåningen | | |
| Minskning av utlåningen | | |
| Förändringar av lånestocken | | |
| Ökning av långfristiga lån | | |
| Minskning av långfristiga lån | -37 749 | -37 149,88 |
| Förändring av kortfristiga lån | | -1 554,63 |
| Förändringar av eget kapital | | |
| Övriga förändringar av likviditeten | | |
| Förändringar av förvaltade medel och förvaltat kapital | | 2 341,16 |
| Förändring av omsättningstillgångar | | |
| Förändring av långfristiga fordringar | | |
| Förändring av kortfristiga fordringar | | -137 514,16 |
| Förändring av räntefria kort- och långfristiga skulder | 0 | 142 016,45 |
| Finansieringens nettokassaflöde | -37 749 | -31 861,06 |
| Förändring av kassamedel | -849 377 | -500 828,88 |
| Förändring av kassamedel | -849 377 | -500 828,88 |
| Kassamedel 01.01 | 1 524 279 | 1 524 279,36 |
| Kassamedel 31.12 | 674 902 | 1 023 450,48 |



4.3 Balansräkning

| AKTIVA | 31.12.2013 | 31.12.2012 |
|---|---------------------|---------------------|
| A. BESTÅENDE AKTIVA | 4 487 545,77 | 3 871 973,44 |
| I Immateriella tillgångar | 10 099,32 | 7 481,29 |
| 1. Immateriella rättigheter | 10 099,32 | 7 481,29 |
| 2. Övriga utgifter med lång verkningstid | | |
| 3. Förskottsbetalningar | | |
| II Materiella tillgångar | 4 343 495,09 | 3 725 761,25 |
| 1. Mark- och vattenområden | 246 913,27 | 248 540,11 |
| 2. Byggnader | 2 626 808,07 | 2 579 137,76 |
| 3. Fasta konstruktioner och anordningar | 760 120,99 | 666 322,29 |
| 4. Maskiner och inventarier | 87 321,41 | 83 429,80 |
| 5. Övriga materiella tillgångar | | |
| 6. Förskottsbetalningar och pågående nyanläggningar | 622 331,35 | 148 331,29 |
| III Placeringar | 133 951,36 | 138 730,90 |
| 1. Aktier och andelar | 103 576,00 | 106 644,26 |
| 2. Masskuldebrevsfordringar | | |
| 3. Övriga lånefordringar | | |
| 4. Övriga fordringar | 30 375,36 | 32 086,64 |
| B. FÖRVALTADE MEDEL | 0,00 | 5 221,82 |
| 1. Landskapsuppdrag | 0,00 | 5 221,82 |
| 2. Donationsfondernas särskilda täckning | | |
| 3. Övriga förvaltade medel | | |
| C. RÖRLIGA AKTIVA | 1 509 112,63 | 1 872 427,35 |
| I Omsättningstillgångar | | |
| 1. Material och förnödenheter | | |
| 2. Varor under tillverkning | | |
| 3. Färdiga produkter/varor | | |
| 4. Övriga omsättningstillgångar | | |
| 5. Förskottsbetalningar | | |
| II Fordringar | 485 662,15 | 348 147,99 |
| Långfristiga fordringar | 200 000,00 | 200 000,00 |
| 1. Kundfordringar | | |
| 2. Lånefordringar | 200 000,00 | 200 000,00 |
| 3. Övriga fordringar | | |
| 4. Resultatregleringar | | |
| Kortfristiga fordringar | 285 662,15 | 148 147,99 |
| 1. Kundfordringar | 63 234,60 | 50 610,94 |
| 2. Lånefordringar | | |
| 3. Övriga fordringar | 222 427,55 | 97 537,05 |
| 4. Resultatregleringar | | |
| III Finansiella värdepapper | 734 093,96 | 1 334 093,96 |
| 1. Aktier och andelar | 84 093,96 | 84 093,96 |
| 2. Placeringar i penningmarknadsinstrument | 650 000,00 | 1 250 000,00 |
| 3. Masskuldebrevsfordringar | | |
| 4. Övriga värdepapper | | |
| IV Kassa och bank | 289 356,52 | 190 185,40 |
| AKTIVA TOTALT | 5 996 658,40 | 5 749 622,61 |



| PASSIVA | 31.12.2013 | 31.12.2012 |
|---|----------------------|----------------------|
| A. EGET KAPITAL | -4 487 568,88 | -4 250 886,72 |
| I Grundkapital | -1 372 866,09 | -1 372 866,09 |
| II Anslutningsavgiftsfond | | |
| III Uppskrivningsfond | | |
| IV Övriga egna fonder | -27 319,53 | -27 316,86 |
| V Överskott från tidigare räkenskapsperioder | -2 850 703,77 | -2 789 136,69 |
| VI Räkenskapsperiodens överskott/underskott | -236 679,49 | -61 567,08 |
| B. AVSKRIVNINGSDIFFERENS OCH RESERVER | -331 429,91 | -357 378,41 |
| 1. Avskrivningsdifferens | -331 429,91 | -357 378,41 |
| 2. Reserver | | |
| C. AVSÄTTNINGAR | -6 000,00 | -70 129,15 |
| 1. Avsättningar för pensioner | | |
| 2. Övriga avsättningar | -6 000,00 | -70 129,15 |
| D. FÖRVALTAT KAPITAL | -170 264,79 | -173 145,45 |
| 1. Landskapsuppdrag | 0,00 | -5 221,82 |
| 2. Donationsfondernas kapital | -170 264,79 | -167 923,63 |
| 3. Övrigt förvaltad kapital | | |
| E. FRÄMMANDE KAPITAL | -1 001 394,82 | -898 082,88 |
| I Långfristigt | -331 480,87 | -365 828,35 |
| 1. Masskuldebrevslån | | |
| 2. Lån från finansinstitut och försäkringsinrättningar | | |
| 3. Lån från offentliga samfund | -327 108,99 | -364 258,87 |
| 4. Lån från övriga kreditgivare | | |
| 5. Erhållna förskott | | |
| 6. Skulder till leverantörer | -4 371,88 | -1 569,48 |
| 7. Övriga skulder | | |
| 8. Resultatregleringar | | |
| II Kortfristigt | -669 913,95 | -532 254,53 |
| 1. Masskuldebrevslån | | |
| 2. Lån från finansinstitut och försäkringsinrättningar | | |
| 3. Lån från offentliga samfund | -37 149,93 | -38 704,56 |
| 4. Lån från övriga kreditgivare | | |
| 5. Erhållna förskott | -2 754,00 | -1 188,00 |
| 6. Skulder till leverantörer | -351 566,91 | -168 153,29 |
| 7. Övriga skulder | -78 346,78 | -125 936,72 |
| 8. Resultatregleringar | -200 096,33 | -198 271,96 |
| PASSIVA TOTALT | -5 996 658,40 | -5 749 622,61 |



5. NOTER TILL BOKSLUTET

1. Tillämpade bokslutsprinciper

Anläggningstillgångarna har upptagits till anskaffningsutgift minskat med avskrivningar enligt plan. Intäkter och kostnader i bokslutet har redovisats enligt prestationsprincipen.

5.1 Noter till resultaträkningen

2. Kommunens verksamhetsintäkter enligt resultatområde

| | 2013 | 2012 |
|--------------------------------------|----------------|----------------|
| val | | 4 800 |
| revision | | |
| centralkansli | 29 915 | 17 120 |
| kollektivtrafik | 28 649 | 27 750 |
| tillfälliga verksamhetsorgan | | |
| stomnätet, Brändö-Kumlinge | | |
| fibernet | 25 822 | 27 358 |
| närings- och utvecklingsnämnden | 21 211 | 13 326 |
| socialnämnden | | 1 333 |
| allmänt socialarbete | 13 636 | 13 926 |
| barnomsorg | 17 278 | 16 175 |
| äldreomsorg | 52 889 | 60 158 |
| grundskolan | 5 577 | 13 929 |
| eftermiddagsverksamhet | 2 130 | 2 124 |
| medborgarinstitutet | | |
| ungdoms- och idrottsverksamhet | 373 | |
| Brändöhallen | 5 348 | 6 730 |
| biblioteks- och kulturnämnden | 5 127 | 7 879 |
| byggnadsinspektionen | 6 771 | 6 031 |
| brandskydds- och räddningsverksamhet | | |
| tekniska nämnden | 6 997 | 3 067 |
| avfallshantering | 18 000 | |
| reningsverk | 9 580 | 9 540 |
| fastigheter i eget bruk | 6 382 | 6 767 |
| uthyrda fastigheter | 90 605 | 87 615 |
| | <u>346 290</u> | <u>325 625</u> |

3. Försäljningsvinster och försäljningsförluster från anläggningstillgångar

| | 2013 | 2012 |
|---|--------|--------|
| Övriga verksamhetsintäkter | | |
| Vinst vid försäljning av Åva hyresbostad Svalan | 28 047 | |
| Vinst vid försäljning av Korsö flishall | | 14 875 |



4. Personalkostnader

| | 2013 | 2012 |
|--|------------------|------------------|
| Personalkostnader | | |
| Löner och arvoden enl. resultaträkningen | 1 319 809 | 1 317 929 |
| Personalersättningar | -5 513 | -4 896 |
| Lönebikostnader | | |
| Pensionskostnader | 263 298 | 253 571 |
| Övriga lönebikostnader | 42 447 | 45 635 |
| Sammanlagt enligt resultaträkningen | <u>1 620 041</u> | <u>1 612 239</u> |

5. Understöd

| | 2013 | 2012 |
|---------------------------------|---------------|---------------|
| Hemvårdsstöd | 16 050 | 17 766 |
| Stöd för närståendevård | 25 317 | 23 850 |
| Understöd till hushåll | 14 539 | 12 132 |
| Understöd till sammanslutningar | 38 297 | 19 123 |
| | <u>94 203</u> | <u>72 870</u> |

6. Övriga finansiella intäkter och kostnader

| Intäkter | 2013 | 2012 |
|--|--------------|--------------|
| Dividender | 5 692 | 4 955 |
| Räntor och förhöjningar på skatteredovisningar | 23 | 1 227 |
| Dröjsmålspåföljder | 403 | 528 |
| | <u>6 117</u> | <u>6 711</u> |
| Kostnader | | |
| Räntor på skatteredovisningar | 1 033 | 170 |
| Dröjsmålspåföljder | 11 | 27 |
| | <u>1 044</u> | <u>197</u> |

7. Avskrivningsplan

Som utgångspunkt för avskrivningarna används den ursprungliga anskaffningsutgiften minskad med erhållna landskaps- eller övriga bidrag. Enligt kfge § 56/15.11 2010 skall inventarier/ anläggningar vars anskaffningsutgift är lägre än 5 000 € kostnadsföras direkt. Avskrivningarna börjar det år nyttigheten tagits i bruk. Första året görs hälften av normal avskrivning.

Grundrenovering av byggnader behandlas som skilda avskrivningsobjekt och avskrivs som utgifter med lång verkningstid.

Kommunstyrelsen går årligen genom avskrivningsplanen samt gör ändringar vid behov. Beredningen till kst görs av kommunteknikern (ansvarig tjänsteman för fastigheterna m.m.) och KD i samarbete med ekonomichefen. Kst beslutar om avskrivningstiderna utgående från Bokföringsnämndens kommunsektions allmänna anvisning om avskrivningar enligt plan för kommuner och samkommuner. Detta sker senast i samband med budgeten. I enlighet med anvisningen bestäms avskrivningstiden i regel utgående från intervallens undre gräns alternativt



högsta procenttal, d.v.s. så att avskrivningstiderna blir så korta som möjligt. Kst kan också besluta om avvikelser från anvisningen då särskilda grunder finns, så att avskrivningstiden överstiger gaffelns undre gräns d.v.s. tiden blir längre (möjligt också i sällsynta fall att anta än kortare tid). I sådana fall motiveras avvikelserna av kst. i skild bilaga till avskrivningsplanen

Avskrivningstiden bör diskuteras redan när en tillgång planeras eftersom avskrivningstiden påverkar framförallt kommunens resultat (kan påverka beslut om tillgången erhåller medel i budgeten).

Immateriella tillgångar

För immateriella tillgångar tillämpas linjär avskrivning. Linjär avskrivning innebär att samma belopp avskrivs varje år under den på förhand fastställda avskrivningstiden. Vid avskrivningstidens slut är tillgångens värde 0 i bokföringen.

| | | |
|-----------------|------|--|
| Avskrivningstid | | Av bokföringsnämnden rekommenderad gaffel |
| Ekonomisystem | 5 år | 2-5 år |

Materiella tillgångar

För materiella tillgångar tillämpas linjär avskrivning för byggnader och för fasta konstruktioner och anordningar i regel restvärdesavskrivning. Restvärdesavskrivning innebär att en fastställd procent av tillgångens restvärde (anskaffningsutgiften minskad med gjorda avskrivningar) avskrivs årligen. Med restvärdesmetoden är avskrivningarna större i början och minskar successivt under användningstiden.

Jord- och vattenområden

| | | |
|--------------|--|---|
| Avskrivs ej. | | Av bokföringsnämnden rekommenderad gaffel Ingen avskrivningstid |
|--------------|--|---|

Byggnader

Avskrivningstider enligt anvisning, kortaste i gaffeln (avvikelser från kortaste avskrivningstiden under resp. rubrik, ex. Brändö hallen, förklaringar som bilaga till Kst.):

| | | |
|---|-------|--|
| Förvaltnings- och institutionsbyggnader: Solkulla, Brändö skola, Lappo skolbyggnad, Milan, kommunkansliet | 40 år | Av bokföringsnämnden rekommenderad gaffel 20 – 50 år |
| Fabriks- och produktionsbyggnader: | 20 år | 20 – 30 år |
| Fritidsbyggnader Brändöhallen | 25 år | 20 – 30 år |
| Bostadsbyggnader: | 30 år | 30 – 50 år |
| Grundreovering av byggnader | 15 år | |

Fasta konstruktioner och anordningar

För fasta konstruktioner och anordningar tillämpas i regel restvärdesavskrivning.



| | | |
|--|----------------|---|
| Kommunvägar | 20 % | Av bokföringsnämnden rekommenderad gaffel 15 – 20 % |
| Bryggor, kajer, broar | 20 % | 10 – 25 % |
| Övriga jord- och vattenkonstruktioner Brändö skolgård | 20 % 15 % | 10 – 20 % |
| Vattendistributionsnät* | 30 år | 30 – 40 år |
| Avloppsnet | 30 år | 30 – 40 år |
| Elledningar, transformatorer, utomhusbelysning* | 15 år | 15- 20 år |
| Övriga rör- och kabelnät* Brändö-Kumlunge fibernät | 15 år 25 år | 15 – 20 år |

Maskiner och inventarier

Restvärdesavskrivning.

| | | |
|--|------|---|
| Övriga rörliga arbetsmaskiner Släckningsbil | 25 % | Av bokföringsnämnden rekommenderad gaffel 25 – 30 % |
| Övriga lätta maskiner Gräsklippare | 30 % | 25 – 30 % |
| Övriga anordningar och inventarier | 30 % | 30 – 40 % |

Godkänd av kommunfullmäktige § 68/10.12 2012 med komplettering (*) kfg § 48/10.12.13

5.2 Noter till balansräkningen**8. Materiella och immateriella tillgångar**

| | Immateriella tillgångar | Mark- områden | Byggnader | Fasta konstr. o. anordningar | Maskiner o. inventarier | Pågående nyanlägg. | Totalt |
|---------------------------------------|----------------------------|------------------|-----------|---------------------------------|----------------------------|-----------------------|-----------|
| Oavskriven ansk.utgift 01.01.2013 | 7 481 | 248 540 | 2 579 138 | 666 322 | 83 430 | 148 331 | 3 733 243 |
| Ökning under räkenskapsperioden | 6 234 | 89 | 186 526 | 172 562 | 33 384 | 917 788 | 1 316 582 |
| Finansieringsand.under räkensk.per. | | | | | | -44 337 | -44 337 |
| Minskningar under räkensk.per. | | -1 716 | -2 920 | | | | -4 636 |
| Överföringar mellan poster | | | | | | -399 450 | -399 450 |
| Räkenskapsperiodens avskrivning | -3 616 | | -135 935 | -78 763 | -29 493 | | -247 807 |
| Nedskrivningar o. återföringar av dem | | | | | | | 0 |
| Oavskriven ansk.utgift 31.12.2013 | 10 099 | 246 913 | 2 626 808 | 760 121 | 87 321 | 622 331 | 4 353 594 |
| Uppskrivningar | | | | | | | 0 |
| Bokföringsvärde 31.12.2013 | 10 099 | 246 913 | 2 626 808 | 760 121 | 87 321 | 622 331 | 4 353 594 |



9. Utredning om överensstämmelse mellan avskrivningarna enligt plan och de investeringar som är föremål för avskrivning

Avskrivningar och investeringar 2012-2016

| | 2012 | 2013 | 2014 | 2015 | 2016 | Totalt |
|--|---------|---------|---------|---------|---------|-----------|
| Avskrivningar enligt plan | 217 730 | 247 807 | 310 581 | 351 589 | 335 420 | 1 463 127 |
| Egna anskaffningsutgifter för investeringar som är föremål för avskrivning | 399 553 | 872 706 | 480 000 | 361 900 | 75 000 | 2 189 159 |
| Avvikelse (€) | | | | | | -726 032 |
| Avvikelse % | | | | | | -33% |

Utredning om orsakerna till avvikelsen

Flera stora investeringar gjordes under åren 2005 – 2011 d.v.s. utbyggnaden av Solkulla, renoveringen av Brändö skola/bibliotek, stomnätet för fibersatsningen, uppförande av Brändöhallen och reningsverket i Åva. De stora investeringarna fortsätter under åren 2012 – 2014 med renovering av Hemgården, avloppsledningar i Åva by samt infrastrukturen för bostadsområdet Bellarshamn.

Ytterligare kan konstateras att avskrivningarna enligt plan, som följer rekommendationerna från bokföringsnämndens kommunsektion, belastar resultatet långt fram i tiden d.v.s. en utjämning/årlig belastning på 20-40 år framöver.

10. Pågående nyanläggningar

| | Saldo 01.01.2013 | Förändring 2013 | Färdigställt 2013 | Saldo 31.12.2013 |
|----------------------------------|---------------------|--------------------|----------------------|---------------------|
| Renovering av Hemgården, etapp 2 | 122 762 | 63 764 | 186 526 | 0 |
| Renovering av Hemgården, etapp 3 | 0 | 114 512 | | 114 512 |
| Avloppsledningar, Åva | 3 347 | 88 556 | | 91 903 |
| Bellarshamn, infrastruktur | 22 222 | 376 374 | | 398 596 |
| Bufferttank till reningsverket | 0 | 17 320 | | 17 320 |
| | 148 331 | 660 526 | 186 526 | 622 331 |

**11. Kommunens placeringar bland bestående aktiva**

| | 2013 | 2012 |
|---|---------------|---------------|
| Andelar i kommunförbund | | |
| De gamlas hem | 23 875 | 23 875 |
| Ålands omsorgsförbund | 230 | 230 |
| | <u>24 105</u> | <u>24 105</u> |
| Övriga aktier och andelar | | |
| Ålands energi Ab | 9 082 | 9 082 |
| Brändö lax Ab | 3 742 | 3 742 |
| Institutet för levande föda Ab | 1 682 | 1 682 |
| Ålands problemavfall Ab | 1 009 | 1 009 |
| Ålands industrihus Ab | 0 | 2 018 |
| Fastighets Ab Torsholmabostäder | 38 684 | 38 684 |
| Fastighets Ab Vesterböte | 6 728 | 6 728 |
| Fastighets Ab Tallhyddan | 16 819 | 16 819 |
| Ålands vindenergi | 1 060 | 1 060 |
| Andelsbanken för Åland | 67 | 67 |
| Skärgårdens Företagarhus Ab | 0 | 1 000 |
| Andelslaget BKF Brändö-Kumlinge Fiber | 600 | 650 |
| | <u>79 471</u> | <u>82 540</u> |
| Övriga fordringar | | |
| Fibernätsanslutningar, BKF, återbäringsbara | <u>30 375</u> | <u>32 087</u> |

Marknadsvärdet för aktier och andelar bedöms vara det samma som bokföringsvärdet.

12. Finansiella värdepapper

| | 2013 | 2012 |
|---|-------------|-------------|
| Aktier och andelar | | |
| Andelsbanken för Åland | 84 094 | 84 094 |
| Placeringar i penningmarknadsinstrument | | |
| Bankcertifikat, Ålandsbanken | 650 000 | 1 250 000 |

**13. Eget kapital**

| | 2013 | 2012 |
|--|-------------|-------------|
| Eget kapital totalt 01.01 | 4 250 887 | 4 189 319 |
| Grundkapital 01.01 | 1 372 866 | 1 372 866 |
| Grundkapital 31.12 | 1 372 866 | 1 372 866 |
| Övriga egna fonder | | |
| 600-års jubileumsfond 01.01 | 27 317 | 27 316 |
| Förändring under perioden | 3 | 1 |
| 600-års jubileumsfond 31.12 | 27 320 | 27 317 |
| Överskott från tidigare år 01.01 | 2 850 704 | 2 789 137 |
| Räkenskapsperiodens överskott/underskott | 236 679 | 61 567 |
| Överskott från tidigare år 31.12 | 3 087 383 | 2 850 704 |
| Eget kapital totalt 31.12 | 4 487 569 | 4 250 887 |

14. Avskrivningsdifferens

| | Avskrivn.diff. 01.01.2013 | Ökning 2013 | Minskning 2013 | Avskrivn.diff. 31.12.2013 |
|--------------------------|--------------------------------------|------------------------|---------------------------|--------------------------------------|
| Daghemmet Milan | 41 871 | | 1 495 | 40 375 |
| Brändö skolas renovering | 315 508 | | 24 453 | 291 055 |
| | <u>357 378</u> | <u>0</u> | <u>25 949</u> | <u>331 430</u> |

15. Avsättningar

| | Avsättning 01.01.2013 | Ökning 2013 | Minskning 2013 | Avsättning 31.12.2013 |
|--|----------------------------------|------------------------|---------------------------|----------------------------------|
| Avsättning för avveckling av Korsö soptipp | 70 129 | | 64 129 | 6 000 |
| | <u>70 129</u> | <u>0</u> | <u>64 129</u> | <u>6 000</u> |

16. Långfristigt främmande kapital

| | Amortering 2012 | Amortering 2013 | Saldo 31.12.2013 | Ränta |
|-----------------------|----------------------------|----------------------------|-----------------------------|--------------|
| Solkulla | 8 409 | 10 091 | 7 695 | 1,4 % |
| Solkullas tillbyggnad | 6 074 | 7 147 | 184 834 | 1,1 % |
| Lån Kumlinge kommun | 21 466 | 21 466 | 171 730 | 4,5 % |
| | <u>35 949</u> | <u>38 705</u> | <u>364 259</u> | |

17. Amorteringar på långfristiga lån under följande räkenskapsperiod

| | |
|--------------------------|---------------|
| Lån från landskapet | 15 684 |
| Lån från Kumlinge kommun | <u>21 466</u> |
| | <u>37 150</u> |

**18. Skulder som förfaller till betalning efter fem år eller längre tid**

| | 2013 | 2012 |
|--------------------------|----------------|----------------|
| Lån från landskapet | 143 999 | 155 153 |
| Lån från Kumlinge kommun | 64 399 | 85 865 |
| | <u>208 398</u> | <u>241 019</u> |

19. Leasingansvar

| | 2013 | 2012 |
|--|--------------|---------------|
| Leasinghyror som förfaller under följande räkenskapsperiod | 3 468 | 3 468 |
| Förfaller senare | 5 230 | 8 698 |
| | <u>8 698</u> | <u>12 166</u> |

20. Ansvarsförbindelser

| | 2013 | 2012 |
|-----------------------------------|----------------|----------------|
| Andelslaget Brändö-Kumlinge Fiber | 182 435 | 222 975 |
| | <u>182 435</u> | <u>222 975</u> |

6. FÖRTECKNING ÖVER ANVÄNDA BOKFÖRINGSBÖCKER OCH VERIFIKATSLAG**Bokföringsböcker**

Dagbok, datalistor
Huvudbok, datalistor
Lånebok
Bokslutsspecifikationer

Verifikatslag

| | |
|--|---------------------|
| Inköpsreskontra | verifikatserie 100- |
| Försäljningsreskontra | verifikatserie 200- |
| Löner | verifikatserie 300- |
| Huvudbokförings- och bokslutsverifikat | verifikatserie 400- |
| Anläggningstillgångar | verifikatserie 500- |
| Inköpsreskontrans utbetalningar | verifikatserie 600- |
| Försäljningsreskontrans inbetalningar | verifikatserie 700- |



7. BOKSLUTETS DATERING OCH UNDERSKRIFTER

Brändö den 19 maj 2014

Kommunstyrelsen i Brändö

Margaret Lundberg
Ordförande

Mari Sjöman

Tommy Öström

John Wrede
Kommundirektör

8. REVISORSPÅTECKNING

Bokslutet är uppgjort enligt god bokföringssed. Över utförd granskning har idag avgivits revisionsberättelse.

Brändö den 2014